

ПАМЯТНИКИ ИСТОРИИ И КУЛЬТУРЫ СССР

(недвижимые)

3510063005

СОЮЗНАЯ РЕСПУБЛИКА РСФСРМинистерство культуры. Управление по охране памятников истории и культуры.
(наименование республиканского органа охраны памятников)

П А С П О Р Т

I. НАИМЕНОВАНИЕ ПАМЯТНИКА Архирейский двор, Корпус Безымянный.II. ТИПОЛОГИЧЕСКАЯ
ПРИНАДЛЕЖНОСТЬ

памятник археологии	памятник истории	памятник архитектуры	памятник монумент. искусства
		3	

III. ДАТИРОВКА ПАМЯТНИКА (или дата исторического события, с которым связано возникновение памятника — для памятников истории)

начало XVII века.IV. АДРЕС (местонахождение) ПАМЯТНИКА Вологодская обл., г. Вологда,

(АССР, край, область, район, автономная обл.,

ул. С. Орлова, д. 15.

национальный округ, наследный пункт, пути подъезда)

V. ХАРАКТЕР
СОВРЕМЕННОГО
ИСПОЛЬЗОВАНИЯ

по перво- нач. назна- чению	культурно- просветит.	туристско- экскурсион.	лечебно- оздорови- тельн.	жилищ- помещение	хозяйст- венное	не исполь- зуется
<u>музей обл. клуб</u>			<u>больн. санкт. добр.</u>		<u>учреждение торгов. промышлен. склад</u>	

ПРИЛОЖЕНИЯ:

Фото общего вида — 1

Фото фрагментов — 8

Генплан —

Обмеры: план — 2

фасад —

разрез —

Схематический план

охранной зоны —

исследования — 1

- | | | |
|----|--|---|
| а) | для памятников археологии
для памятников истории
для памятников архитектуры
и монументального искусства | — история возникновения, кем и когда производились раскопки и раскопки, место хранения коллекций.
— история возникновения: краткая характеристика событий и лиц, в связи с которыми объект приобрел значение памятника.
— автор, строитель, заказчик, история создания. |
|----|--|---|

К началу XVIII века уже были построены Экономский корпус и надвратная Воздвиженская церковь. В начале 1700 годов между ними был построен корпус, названный Безмяниным. Это было подсобное здание при Экономском корпусе и при надвратной Воздвиженской церкви.

До XIX века на южном фасаде было крыльцо, лестница которого вела на второй этаж восточного помещения Безмянинного корпуса.

- б) перестройки и утраты, изменявшие первоначальный облик памятника.

В результате текущих ремонтов частично изменены формы окон и дверей. В XIX веке корпус лишился крыльца на южном фасаде.

- в) реставрационные работы (общая характеристика, время, автор, место хранения документации)

Реставрационных работ не проводилось.

VII. ОПИСАНИЕ ПАМЯТНИКА

а)	}	для памятников археологии	— характер культурного слоя, важнейшие находки.
		для памятников истории	— характеристика памятника, наличие, текст и время установления мемориальной доски.
		для памятников архитектуры	— основные особенности планировки, композиционно-пространственной структуры и конструкций; характер декора фасадов и интерьеров; наличие живописи, скульптуры, прикладного искусства; строительный материал, основные габариты.
		для памятников монумент. иск-ва	— основные особенности композиционного и колористического решения; текст, материал, техника, размер.

Безымянный корпус является связующим звеном

между Экономическим корпусом и надвратной Воздвиженской церковью. Он был построен у Северной стены, которая по этой причине была частично переломана. Безымянный корпус представляет собой низкое, прямоугольное в плане, двухэтажное кирпичное здание с двумя большими палатами на первом этаже. На втором этаже находится одна большая палата и два небольших помещения, имеющих выход в Экономический корпус.

Архитектура корпуса проста и архаична. На южном, главном фасаде расположены лопатки — пилястры. На нём же находятся оконные и дверные проёмы, так как северная стена корпуса является наружной крепостной стеной, с заложёнными бойницами первого яруса, а задняя стена одновременно является и стеной Святых ворот.

Первый этаж состоит из двух помещений, которые между собой не связаны. Входы в них осуществляется со стороны главной внутренней площади Архирейского двора. Большое помещение представляет собой одностолпную палату с распалубками над окнами и дверными проёмами. Такое же помещение находится на втором этаже. Другое помещение меньше по размерам, с очень сложным сводчатым перекрытием.

Размеры корпуса 21 м. х 14,8 м.

б) общая оценка общественной, научно-исторической и художественной значимости памятника.

Безымянный корпус является одним из связующих построек, организовавших Архирейский двор.

VIII. ОСНОВНАЯ БИБЛИОГРАФИЯ, АРХИВНЫЕ ИСТОЧНИКИ, ИКОНОГРАФИЧЕСКИЙ МАТЕРИАЛ

1. Т. И. Бочаров, В. П. Ягломов "Вологда, Кириллов, Черантово, Белоозерск". Москва 1967г. Стр. 11-30.
2. Б. Я. Дунаев "Северно-русское гражданское и церковное зодчество. Вологда". Москва 1914г. Стр. 1-16.
3. И. В. Кандокимов "Север в истории русского искусства. Вологда". Вологда Св. Николаев 1941г. Стр. 48-50.
ЛД.

характеристика общего состояния:
 для памятников археологии культурного слоя
 важнейших выходов

для памятников архитектуры и истории конструкций
 стен
 покрытий
 потолков
 пола
 декора фасадов
 интерьеров

в интерьере: живописи
 скульптуры
 прикл. ис-ка

для памятников монументального искусства цоколя
 постамента
 скульптуры
 грунта
 красочного слоя

фасады	среды	интерьеры	интерьеры
		+	
	+		
	+		
	+		
	+		

X. СИСТЕМА ОХРАНЫ

а) категория охраны

союзная республиканская местная не состоит

+

б) дата и № документа о принятии под охрану Пост. СМ РСФСР от 30.08.60г.

№ 1327

в) границы охранной зоны и зоны регулирования застройки (краткое описание со ссылкой на утверждающий документ)

Входит в охранную зону исторического центра г. Вологодки, разработанную ЦНИИ градостроительства под руководством С.К. Рогова.



D000029998

г) балансовая принадлежность и конкретное использование Вологодский областной краеведческий музей

а) дата и № охранного документа

Дата составления паспорта

Составитель: Архитектор Асадов А.А.

(ф., и. о., должность или профессия)

(подпись)



1978

Инспектор по охране памятников

(подпись)

Вклады №1.

К паспорту: Архиерейский двор. Корпус Безымянный.

Время построения: начало XVIII века.

Адрес памятника: Вологодская обл. г. Вологда, ул. С. Орлова д. 15.

К пункту УШ.

4. В. С. Железняк "Вологда". Вологда 1947г. Стр. 7-57.

5. Г. К. Лукомский "Вологда в её старине...". Вологда 1914г.
Стр. 17-102.

6. В. И. Соколов "Вологда. История строительства и благоустройства города". Вологда 1977г. Стр. 5-38.

7. М. В. Фехнер "Вологда". Вологда 1958г. Стр. 3-30.



















МИНИСТЕРСТВО КУЛЬТУРЫ СССР

ПАМЯТНИКИ ИСТОРИИ И КУЛЬТУРЫ СССР недвиж.

3.3 I-14-3

СОЮЗНАЯ РЕСПУБЛИКА РОССРНК СССР ГЛ. УПР. ПО ОХРАНЕ ПАМ. ИСТ. И КУЛЬТ.
наименование республиканского органа охраныАдрес РОССР Вологодская обл. г. Вологда ул. С. Орлова 15
(АССР, край, область, район, автономная обл., национальный округ, населенный пункт)УЧЕТНАЯ КАРТОЧКА
Архиерейский двор.

I. НАИМЕНОВАНИЕ ПАМЯТНИКА

Корпус гезиальныйII. ТИПОЛОГИЧЕСКАЯ
ПРИНАДЛЕЖНОСТЬпамятник
археологиипамятник
историипамятник
архитектурыпамятник
монумент. ис-ва

III. ДАТИРОВКА ПАМЯТНИКА

нач. ХХ в.IV. ХАРАКТЕР
СОВРЕМЕННОГО
ИСПОЛЬЗОВАНИЯпо перво-
начальному
назначениюкультурно-
просвети-
тельноетуристско-
экскурсион-
ноедочной -
оздорови-
тельнойжилое
помещениехозяйст-
венноене исполь-
зуется

предлож. по использ.

V. ХАРАКТЕРИСТИКА
ТЕХНИЧЕСКОГО
СОСТОЯНИЯ

хорошее

среднее

плохое

аварийное

союзная

республ.

местная

не состоит

наличие утвержденной охранной зоны

да

нет

VII НАЛИЧИЕ
ДОКУМЕНТАЦИИ

паспорт

фотографии

обмеры

реставрац. материалы

место хранения документов

органы охраны

реставрац. мастерские

музей архив,

Дата составления карточки

союзный

республикан.

местный

республикан.

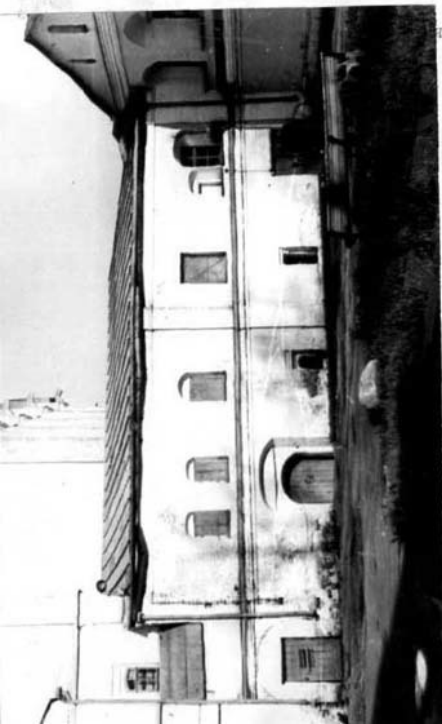
местный

НИИ

16 декабря 1971 г.Составитель А.А. Асоев А.А.

(ф. и. о. должность или профессия, подпись)

Старший инженер производственной группы
по охране памятников



и сторона)

Краткое описание

краткое описание

Безымянный корпус представляет собой двухэтажное кирпичное здание с двумя большими палатами, как на первом так и на втором этажах.

По южному фасаду на первом этаже имеется две двери, ведущие в палаты. На втором этаже - пять окон.

С севера корпус примыкает к стене архиерейского двора.

Вход на второй этаж осуществляется со стороны Экономского корпуса.