

4710969000

ПАМЯТНИКИ ИСТОРИИ И КУЛЬТУРЫ СССР  
(недвижимые)

СОЮЗНАЯ РЕСПУБЛИКА РФ  
Министерство культуры, Управление госконтроля охраны и использования  
(наименование республиканского органа охраны памятников)  
Памятников истории и культуры

П А С П О Р Т

I. НАИМЕНОВАНИЕ ПАМЯТНИКА Церковь Ивана Воина на Якиманке. Ансамбль.

II. ТИПОЛОГИЧЕСКАЯ ПРИНАДЛЕЖНОСТЬ

памятник археологии	памятник истории	памятник архитектуры	памятник монумент. иск-ва
		4	

III. ДАТИРОВКА ПАМЯТНИКА (или дата исторического события, с которым связано возникновение памятника — для памятников истории)  
1709-1717 гг.; 1746-1753 гг.

IV. АДРЕС (местонахождение) ПАМЯТНИКА г. Москва, Октябрьский р-н, ул. Димитрова, 46  
(АССР, край, область, район, автономная обл.)

V. ХАРАКТЕР СОВРЕМЕННОГО ИСПОЛЬЗОВАНИЯ

национальный округ; населенный пункт; пути подъезда)						
по первонач. назначению	культурно-просветит.	туристско-экскурсион.	лечебно-оздоровительн.	жилые помещения	хозяйственное	не используется
+	музей библ. клуб		больн. саун. д/отд		учреждение торгов. промыш. склад	

ПРИЛОЖЕНИЯ:  
Репродукционные 4

- Фото общего вида — 3
- Фото фрагментов — 5
- Генплан — I
- Обмеры: план —
- разрез —
- фасад —
- Схематический план
- охранной зоны —

Вкладыши к разд. VIa; VIIa; VIII  
-4 стр.

## VI. ИСТОРИЧЕСКИЕ СВЕДЕНИЯ

а)	<p>для памятников археологии</p> <p>для памятников истории</p> <p>для памятников архитектуры и монументального иск-ва</p>	<p>— история возникновения, кем и когда производились разведки и раскопки, место хранения коллекций.</p> <p>— история возникновения: краткая характеристика событий и лиц, в связи с которыми объект приобрел значение памятника.</p> <p>— автор, стронтель, заказчик, история создания.</p>
----	---	--

С 1625 г. в Замоскворечье на Якиманке, (в "Малых Лучниках", "у конюшенной слободы") в документах упоминается деревянная церковь во имя Св. Иоанна Воинственника (воина). Храм во имя Святого IV в., скифского воина, покровителя воинов, возвели замоскворецкие стрельцы. В Стрельной книге 1657 г. упоминается деревянная церковь, а в документах 1708 г. — каменная, причем старая.

Храм стоял на низком месте, недалеко от Москвы-реки и страдал от наводнений. В 1708 г. церковь затопило очень сильно. В кон. XVIII в. появилась рукопись священника нового Ивановского храма, слышавшего от своего предшественника предание о постройке существующего храма. Легенда повествует о том, что царь Петр I, проезжавший в 1708 г. по затопленному Замоскворечью, обратил внимание на бедственное положение Ивановского храма и повелел строить новый, указав место и приложив позднее собственноручный чертеж-проект здания. Царь пожаловал на строительство 300 р. и многие вельможи, подражая ему, также сделали большие вклады. Крупнейшим вкладчиком был московский вице-губернатор Василий Семенович Ершов, подавший в 1709 г. прошение о строительстве храма на вновь перестройки и утраты, изменившие первоначальный облик памятника. купленной земле.

Церковь хорошо сохранила первоначальный облик (см. вкладыш № 1). В конце 1970-1980-х гг. происходило расширение облик о дополнениями XIX в. прясла церковной ограды было существенно сдвинуто на запад, здание богадельни снесено. Построено вновь южное прясло ограды. ул. Димитрова. Восточное

в) реставрационные работы (общая характеристика, время, автор, место хранения документации)

Реставрационные работы по церкви производились в 1973-74 гг. (подробнее см. в паспорте: "Церковь Иоанна Воина". В 1972 г. производилась реставрация ограды и здания богадельни (Моспроект-2, маст.-7, арх. В.В. Путьянина). В 1985 г. после расширения ул. Димитрова вост. часть ограды была разрезана и подвинута на запад. Территория уменьшена. Южный участок воссоздан в старых формах (Моспроект-2, маст.-5, арх. Д.С. Подьянский).

## VII. ОПИСАНИЕ ПАМЯТНИКА

а) для памятников археологии	— характер культурного слоя, важнейшие находки,
для памятников истории	— характеристика памятника, наличие, текст и время установления мемориальной доски,
для памятников архитектуры	— основные особенности планировочной, композиционно-пространственной структуры и конструкций; характер декора фасадов и интерьеров; наличие живописи, скульптуры, прикладного искусства; строительный материал, основные габариты,
для памятников монумент. иск-ва	— основные особенности композиционного и колористического решения; тексты, материал, техника, размер.

Церковь Ивана Воина стоит в центре церковной территории, обнесённой оградой. Восточное крыло с главными воротами расположено на красной линии западной стороны расширенной ул. Димитрова. Северное крыло с воротами тянется вдоль Якиманского переулка. Возведённое вновь южное крыло ограды выходит на пустырь, образовавшийся после сноса исторической застройки бывшей Якиманки. С запада площадка укреплена подпорной стенкой с глухой оградой и зданиями.

Храм стоит напротив дома Игумнова кон. XIX в., составляя с этим репрезентативным зданием в русском стиле величественный архитектурный ансамбль. После сноса исторической застройки улицы и возведения многоэтажных зданий 1980-х гг. градостроительная роль храма особенно возросла. Две стройные вертикали ярусного храма и колокольни в стиле петровского барокко определяют облик улицы. Завершённый двумя восьмериками храм с полихромной раскраской кровель и части колокольни, выделяющихся на терракотовом фоне, господствует над местностью. Церковь прекрасно просматривается с Октябрьской площади, при подходе по ул. Димитрова, от Москвы-реки, из

б) общая оценка общественной, научно-исторической и художественной значимости памятника.

(см. вкладыш № 3)

Один из наиболее выдающихся церковных ансамблей Москвы эпохи барокко. нач. — сер. XVIII в. Исключительной важности градостроительная доминанта, определяющая облик значительной части Замоскворечья. Образец высочайшей художественной ограды в стиле барокко.

## VIII. ОСНОВНАЯ БИБЛИОГРАФИЯ, АРХИВНЫЕ ИСТОЧНИКИ, ИКОНОГРАФИЧЕСКИЙ МАТЕРИАЛ.

1. И. М. Снегирев, А. А. Мартынов. Москва. Подробное историческое и археологическое описание города, М, 1875, стр. 85.

2. Архимандрит Георгий (Воинов). Церковь Св. Иоанна Воинственника в Москве на Б. Якиманской ул. — "Русские достопамятности", т. 4, изд. Мартынова, 1883, с. 1-76.

(см. вкладыш № 4)

# IX. ТЕХНИЧЕСКОЕ СОСТОЯНИЕ

характеристика общего состояния:  
для памятников археологии

культурного слоя  
важнейших находок

хорошее

среднее

плохое

аварийное

+

для памятников архитек-  
туры и истории

конструкций  
стен  
покрытий  
потолков  
пола  
декора фасадов  
интерьеров

в интерьере:

жидписи  
скульптуры  
прикл. иск-ва

для памятников мону-  
ментального искусства

цоколя  
постаменты  
скульптуры  
грунта  
красочного слоя

# X. СИСТЕМА ОХРАНЫ

а) категория охраны

союзная

республ.

местная

не состоит

+

б) дата и № документа о принятии под охрану

Постановление Совета Министров РСФСР от

30.08.60г., № 1327.

в) границы охранной зоны и зоны регулирования застройки (краткое описание с ссылкой на утверждающий документ)

Проект охранной зоны памятника разработан в НИПИ Генплана  
г.Москвы в 1977 г. Автор - архит. В.Коновалов.

г) балансовая принадлежность и конкретное использование

используется общиной верующих

д) дата и № охранного документа

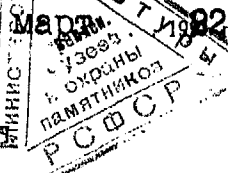
№ 14

Дата составления паспорта

Составитель

Карпова М.Г., искусствовед

(Ф., и., о., должность или профессия)



Болотникова О.М.

(подпись)

Инспектор по охране памятников

(подпись)

## ВКЛАДЫШ № I

к паспорту "Церковь Иоанна Воина на  
Якиманке"

Москва, Октябрьский р-н, ул. Димитрова, 46

к разделу У1а)

Участки эти располагались значительно выше прежней территории, на углу Якиманки и Якиманского пер. Благословенную грамоту на строительство храма во имя Иоанна Воина с приделом Гурия, Самона и Авива дал митрополит Рязанский и Муромский Стефан Изорский, 31 мая 1709 г. Теплый придел был освящен 10 июня 1711 г., после чего разобрали старую церковь, а на ее место поставили часовню. Главный храм был освящен 12 июля 1717 г.

О первоначальном внутреннем убранстве церкви ничего не известно, кроме легендарных сведений: о написании Петром I для церкви картины "Аптека, врачующая грехи", и о гире на цепи, приделанной царем для назидания неблагопристойно стоящим в храме.

Церковь занимала значительную территорию, но дома причта оставались в начале внизу, на старой территории, и лишь потом были перенесены на новую землю.

В 1746 г. вдоль восточной и южной границ церковной территории стояла ограда: в этом году расписывали уже существующие восточные Святые ворота. В 1753 г. часть ограды упала и была поправлена в 1758 г. С запада на границе участка была возведена подпорная стенка.

В сер. XVIII в. устроен новый придел Дмитрия Ростовского. В 1805 г. в приобретенном для церкви прихожанами Чириковыми соседнем доме по Якиманке, после перестройки его, была устроена богадельня.

В 1791 г. В.И. Баженов построил в главном храме новый иконостас, но в сер. XIX в. он был заменен повдним

(см. вкладыш № 2)

## ВКЛАДЫШ № 2

к паспорту "Церковь Иоанна Воина на  
Якиманке"

г. Москва, Октябрьский р-н, ул. Димитрова, 46

к разделу У1а)

В Ивановском храме начинал в 1785 г. служить знаменитый проповедник Матвей Десницкий, впоследствии митрополит.

В 1812 г. церковь была разграблена французами, а в 1813 освящена вновь.

В 1840-х гг. вышло в свет несколько статей, излагающих предание о строительстве церкви, что сделало ее очень популярной. Автор исторической записки о храме архимандрит Георгий Воинов писал: "к 1840 г. храм достиг цветущего состояния".

Наиболее ранний снимок Ивановской церкви — фотография из альбома Найденова 1882 г.: вид с юго-запада. С южной стороны церковная территория ограды не имела, здесь вблизи храма стояло несколько деревянных домов. Небольшая деревянная часовенка стояла, по-видимому, над колодезем.

В 1890-г. на северо-восточном углу ограды был устроен киот на месте углового столба.

Церковь не закрывалась и практически не перестраивалась. Долгое время градостроительная среда вокруг нее оставалась нетронутой. Но в кон. 1970-нач. 1980-х гг., в связи с реконструкцией ул. Димитрова, вся историческая застройка рядом с храмом была уничтожена и часть церковной территории была уменьшена.

(см. вкладыш № 3)

## ВКЛАДЫШ № 3

к паспорту "Церковь Иоанна Воина на Якиманке."

г. Москва, Октябрьский р-н, ул. Димитрова, 46.

к разделу УЦа)

окрестных переулков. Ярусное, устремленное вверх построение храма подчеркнуто барочной оградой сер. XIX в. (южное крыло возведено в старинных формах), составляющей с церковью единый стилистический ансамбль и являющийся как бы нижним ярусом композиции. Высокая ограда с частыми кирпичными столбами на кирпичном постаменте и редкой красоты решетками является одним из лучших в Москве сооружений подобного типа. В связи с уклоном рельефа местности белокаменный цоколь ограды повышается к северу и западу. Снаружи ограда покрашена в основной цвет храма — терракотовый, на котором выделяются белые пилястры столбов и ворот, их профилированные белокаменные базы и капители, многообломные раскрепованные карнизы. Столбы имеют пирамидальное завершение с кровельками. Расположенные <sup>к северу</sup> от оси храма главные восточные ворота, а также северные (поставлены напротив северного входа в храм) решены в виде пилонов, прорезанных арками калиток и завершенных барочными фронтонами, в которых устроены кноты. На северных воротах помещены иконы II пол. XX в.: Свят. Николай и Дмитрий Ростовский. Кноты на окошенном северо-восточном углу ограды отсутствуют.

Изнутри ограда побелена.

Изящные чугунные решетки окрашены в черный цвет. Решетки из прямых прутьев завершены завитками-картушами с растительным орнаментом. Картуши помещены также в нижней части решеток, а посередине проходит узкий пояс геометрического орнамента. Центральная ось решеток подчеркнута разветвленным стеблем с заметкующей вверх и ниспадающей ветвями

(см. вкладыш № 4)

## ВКЛАДНИ № 4

к паспорту "Церковь Иоанна Воина"  
на Якиманке."

к разделу УЦ

3. И.К.Кондратьев. Седал старина Москви, М, 1933, стр.491.
4. И.Грабарь. История русского искусства, т.IV, М, изд.Кнебель, стр.15-19.
6. История русского искусства, М, 1960, стр.49-50.
7. В.И.Илужников. Организация Фасада в архитектуре русского барокко. "Русское искусство барокко", М, 1977, стр.116.
8. ЦИА г.Москвы, ф. 303, оп. 203, л. 238, л. 2, 1924 г.  
Прошение об устройстве нового иконостаса в приделе.
9. ЦИА г.Москвы, ф. 179, оп. 20, л. 1192. План церкви Ивана Воина. 1830 г.
10. ЦИА г.Москвы, ф. 54, оп. 131, л. 6, лл. 93,94,100. Проект отопления, 1974г.
11. ЦИА г.Москвы, ф. 54, оп. 173, л. 322, лл.103-104. Проект отопления, 1830 г.
12. ЦИА г.Москвы, ф. 54, оп. 146, л. 16, л. 76, 39, 90,31.  
Устройство киота в ограде, 1890 г.
13. ИАА г.Москвы, Якиманская часть, № 561.
14. УТКОИИ, ш.14. Отчет о реставрации 1973-74 гг.
15. УТКОИИ, ш.14. Проект охранной зоны. 1977.
16. Моспроект-2, маст. 7. Проект реставрации ограды и Флигеля, 1972.
17. Моспроект -2, маст.5. Проект благоустройства территории, 1985г.
18. Н.А.Найденков. Москва. Фотоальбом, ч. 3, отд.2, № 23, 1982г.





1882. Ч. ПЛОТД 2 №23.

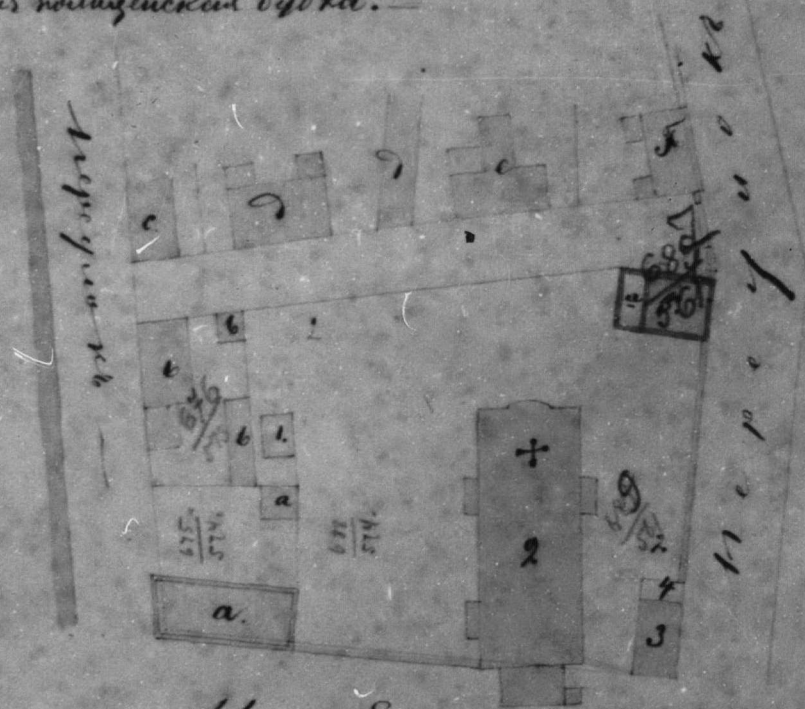
*Рис. Федора Шлепера. Художник в. К. К. Ковалев*

ЦЕРКОВЬ СВ. ІОАННА ВОИНА  
НА ЯКИМАНКІ.

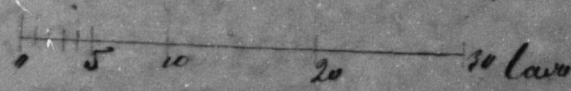
# ОБЩИЙ ПЛАНЪ ВЛАДѢНІЯ

## Описаніе селѣхосебъ

- 1) Народное каменное училище
- 2) Школа правосудия Вагилевской
- 3) Каменная дача попавицъ Лавова
- 4) Зданіе священника Федорова
- 5) Зданіе Діакона Мясоева
- 6) Зданіе Егорова
- 7) Овчарскіе разноразрядные владѣнія
- 8) Каркасная поминдѣйская будка.



Улица Александровская



Границы земли сего владѣнія наложены

Строения

PROVINCU.

Handwritten notes in a non-Latin script, likely Armenian, running vertically along the left margin of the map.



6.50.

Handwritten word, possibly 'Kobay' or similar, in the top right corner.

Vertical list of handwritten text in a non-Latin script, likely Armenian, located on the right side of the map.

628 2/3

N1

N5

N7

N6

627  
561

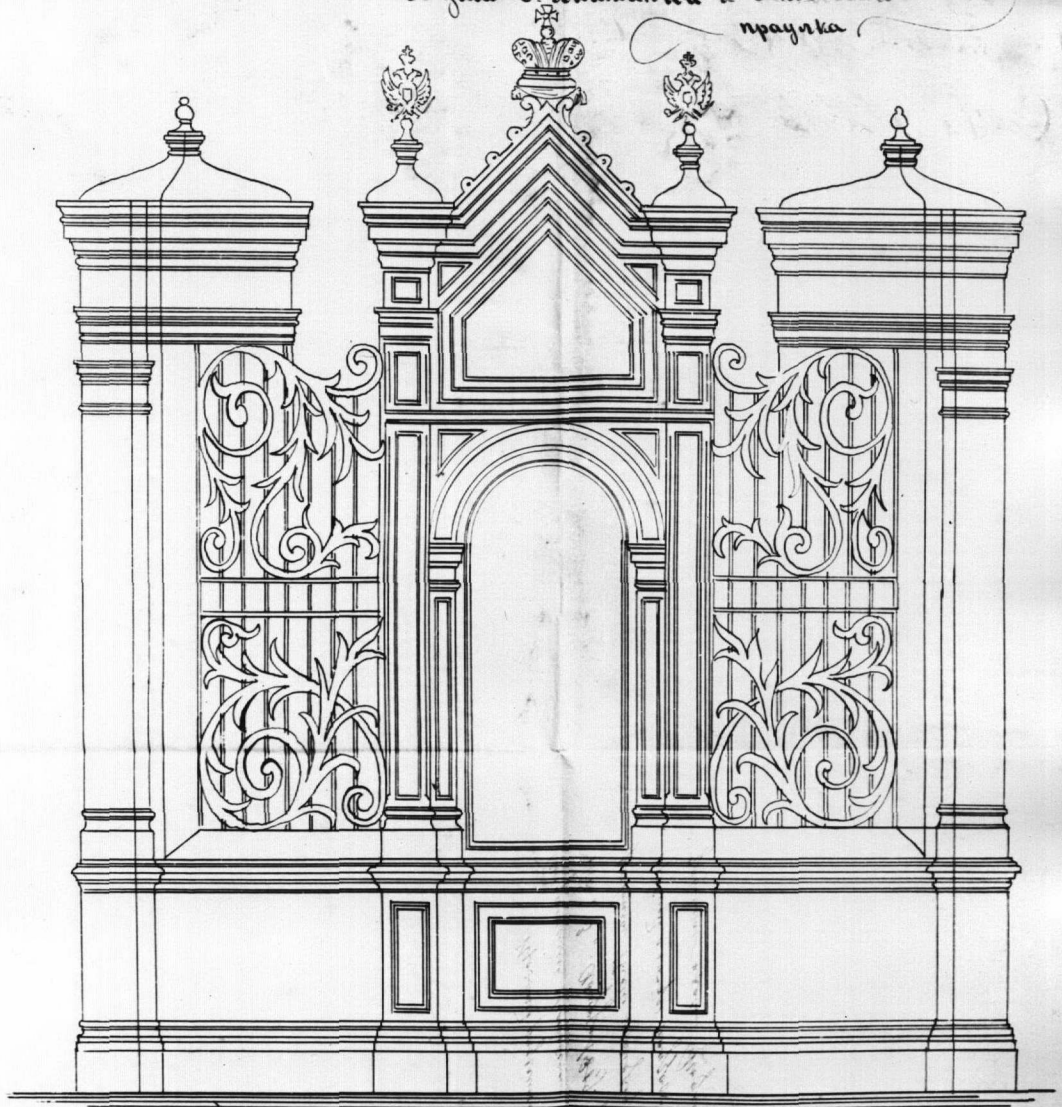
626 1/2

Handwritten text at the top of a table in the bottom right corner.

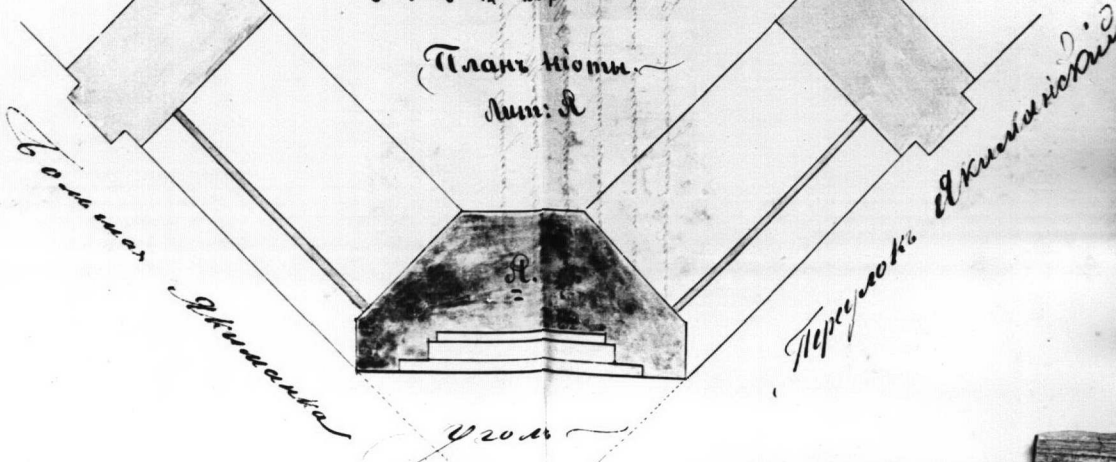
--	--	--	--	--	--	--	--	--	--	--	--	--	--	--	--	--	--	--	--

5. 10. 15

Фасад мн. А. (Нюми)  
 от г-на Г. Акманка и Акмановская  
 прачка



Планъ Нюми  
 мн. А











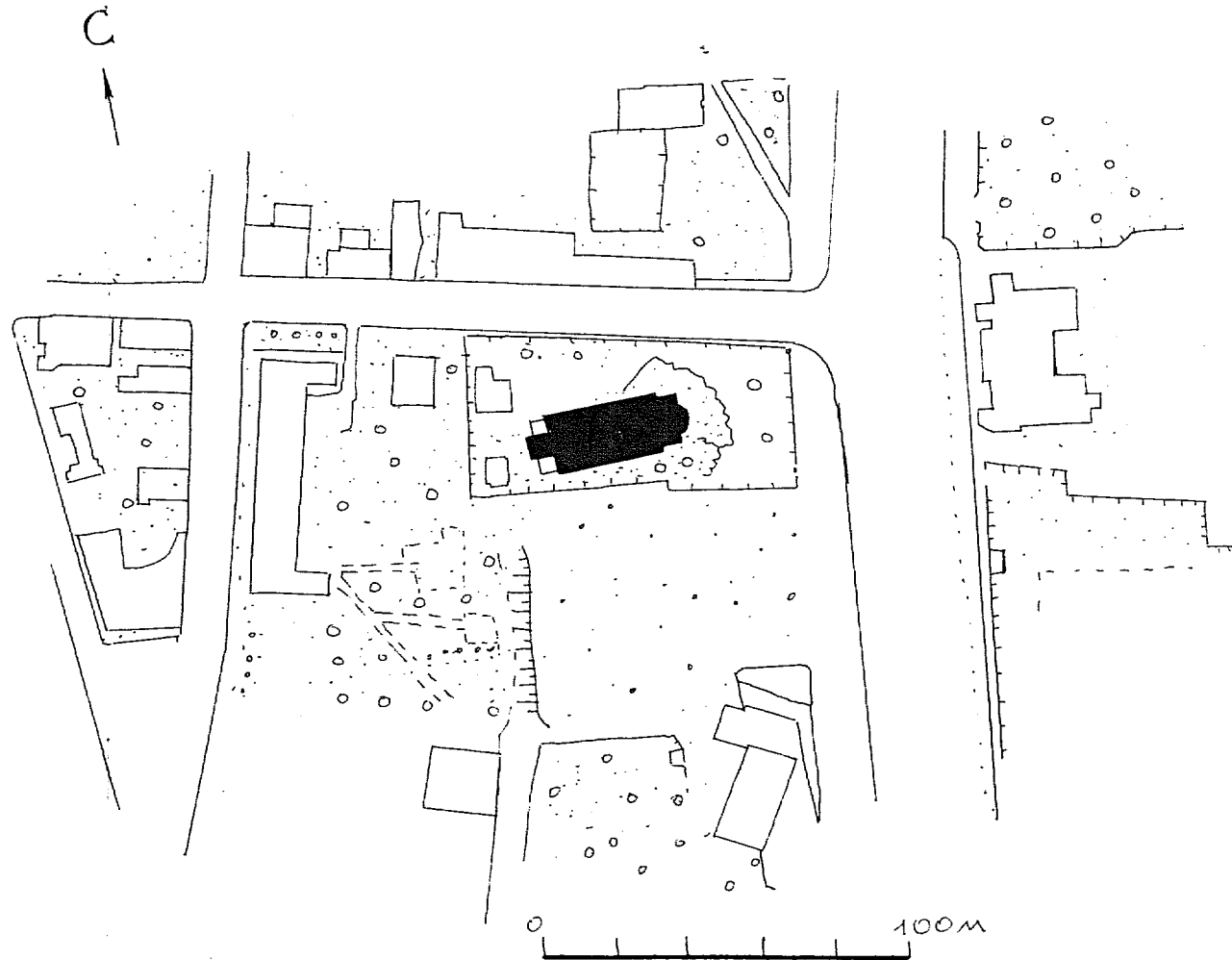








МОСКВА,  
ОКтяБРСКИЙ РАЙОН,  
УЛ. ДИМИТРОВА, 46,  
ЦЕРКОВЬ ИВАНА ВОИНА,  
1709-1717 г.г.



МП "СИМАРГЛ"

ВЫПОЛНИЛА: КОЖЕВНИКОВА Е.  
1992 г.

З.4. I.32.I

МИНИСТЕРСТВО КУЛЬТУРЫ СССР ПАМЯТНИКИ ИСТОРИИ И КУЛЬТУРЫ СССР недвиж.  
 СОЮЗНАЯ РЕСПУБЛИКА РФ МК УТКОИП г.Москва

Адрес г.Москва, Октябрьский р-н, ул.Димитрова, 48  
 (АССР, край, область, район, автономная обл., национальный округ, населенный пункт)

**УЧЕТНАЯ КАРТОЧКА**  
**Церковь Ивана Воина на Якиманке. Ансамбль**

I. НАИМЕНОВАНИЕ ПАМЯТНИКА \_\_\_\_\_  
 II. ТИПОЛОГИЧЕСКАЯ ПРИНАДЛЕЖНОСТЬ

памятник археологии	памятник истории	памятник архитектуры	памятник монумент. ис-ва
		4	

III. ДАТИРОВКА ПАМЯТНИКА 1709-1717 гг., сер. XVIII в.

IV. ХАРАКТЕР СОВРЕМЕННОГО ИСПОЛЬЗОВАНИЯ

по перво-начальному назначению	культурно-просветительное	туристско-экскурсионное	лечебно-оздоровительн.	жилые помещения	хозяйст-венное	не исполь-зуется
+						

предлож. по использ.  
 V. ХАРАКТЕРИСТИКА ТЕХНИЧЕСКОГО СОСТОЯНИЯ

хорошее	среднее	плохое	аварийное
+			
союзная	республ.	местная	не состоит
	+		

наличие утвержденной охранной зоны

да	нет
	+

VII. НАЛИЧИЕ ДОКУМЕНТАЦИИ

паспорт	фотографии	обмеры	реставрац. материалы
+	+	+	+

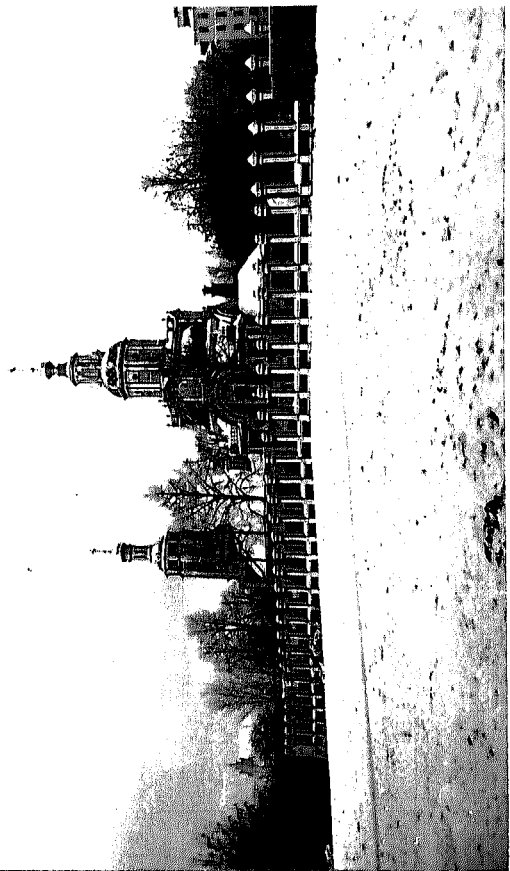
место хранения документов \_\_\_\_\_  
 Дата составления карточки \_\_\_\_\_

органы охраны			реставрац. мастерские		музей, архив, НИИ
← _____ 19__ г.	союзный	республикан.	местный	республикан.	
			+		ВНИИИ

М. П. Составитель Карпова М.Г., искусствовед  
 (ф. и. о. должность или профессия, подпись)

Старший инженер производственной группы по охране памятников Болотникова О.М.

*Кар*



## Краткое описание

Церковь Ивана Воина на Якиманке построена по указу Петра I. После наводнения, на новом месте в 1709-1717 гг. Ограда по улице и переулку возведена в сер. XVIII в., южное крыло в 1985 г., с запада - подпорная стенка и мелкие постройки.

Храм стоит в центре территории. Историческая среда вокруг уничтожена. Две стройные вертикали ярусного храма в стиле петровского барокко, выразительность которых подчеркнута полихромной раскраской, господствуют над местностью. Барочная ограда на цоколе и столбах составляет с храмом единый стилистический ансамбль. Часто поставленные столбы раскрепованы, завершены белокаменными карнизами и пирамидами. Редкой красоты чугунные решетки украшены картушными завитками, подчеркивающими центральную ось.

Один из наиболее выразительных в Москве церковных ансамблей эпохи барокко нач. - сер. XVIII в. Исключительной важности градостроительная доминанта.