

2

3.2..... В) 139119 индекс

МИНИСТЕРСТВО КУЛЬТУРЫ СССР
ПАМЯТНИКИ ИСТОРИИ И КУЛЬТУРЫ СССР
(НЕДВИЖИМЫЕ)

5800000374

СОЮЗНАЯ РЕСПУБЛИКА РСФСР

Главное управление по охране памятников истории и культуры МК СССР
(наименование республиканского органа охраны памятников)

П А С П О Р Т

I. НАИМЕНОВАНИЕ ПАМЯТНИКА СЛУЖЕБНЫМ КОРПУС ГОРОДСКОЙ ДВОРАНСКОЙ УСАДЬБЫ

II. ТИПОЛОГИЧЕСКАЯ ПРИНАДЛЕЖНОСТЬ

| памятник археологии | памятник истории | памятник архитектуры | памятник монумент искусства |
|---------------------|------------------|----------------------|-----------------------------|
| | | 2 | |

III. ДАТИРОВКА ПАМЯТНИКА (или дата исторического события, с которым связано возникновение памятника—для памятников истории)

1830 г.

IV. АДРЕС (местонахождение) ПАМЯТНИКА РСФСР, Пензенская обл., Наровчатский р-н, с.Наровчат, ул.К.Маркса

(АССР, край, область, район, автономная обл.,

национальный округ; населенный пункт; пути подъезда)

V. ХАРАКТЕР СОВРЕМЕННОГО ИСПОЛЬЗОВАНИЯ

| по первонач. назначению | культурно-просветит. | туристско-экскурсион. | лечебно-оздоровительн. | жилые помещения | хозяйственное | не используется |
|-------------------------|------------------------|-----------------------|--|-----------------|--|-----------------|
| | музей библ, клуб | | больн. санит. д. отд. | | учреждение торгов. промышл. склад | |

ПРИЛОЖЕНИЯ:

- Фото общего вида— 4
- Фото фрагментов—
- Генплан—
- Обмеры: план—
- фасад—
- разрез—
- Схематический план
- охранной зоны—

VI. ИСТОРИЧЕСКИЕ СВЕДЕНИЯ

- а)
- | | |
|---|---|
| для памятников археологии | — история возникновения, кем и когда производились разведки и раскопки, место хранения коллекций. |
| для памятников истории | — история возникновения: краткая характеристика событий и лиц, в связи с которыми объект приобрел значение памятника. |
| для памятников архитектуры и монументального иск-ва | — автор, строитель, заказчик, история создания. |

Как правило архитектурный ансамбль усадьбы в I-й половине XIX в. создавался одновременно по единому замыслу. Поэтому можно предположить, что в своей основе сохранившийся служебный корпус одновременен главному дому и флигелю — основным постройкам усадебного комплекса, и выстроен вслед за ними.

- б) перестройки и утраты, изменившие первоначальный облик памятника

Здание сильно перестроено. Утрачен его первоначальный облик. Сбит декор. Растесаны окна. Устроены контрафорсы.

- в) реставрационные работы (общая характеристика, время, автор, место хранения документации)

Не проводились.

VII. ОПИСАНИЕ ПАМЯТНИКА

| | |
|---------------------------------|--|
| для памятников археологии | — характеристика культурного слоя, важнейшие находки. |
| для памятников истории | — характеристика памятника, наличие, текст и время установления мемориальной доски. |
| а) для памятников архитектуры | — основные особенности планировочной, композиционно-пространственной структуры и конструкций; характер декора фасадов и интерьеров; наличие живописи, скульптуры, прикладного искусства; строительный материал, основные габариты. |
| для памятников монумент. иск-ва | — основные особенности композиционного и колористического решения: тексты, материал, техника, размер. |

Служебный корпус расположен на внутреннем дворе усадьбы и является его северной границей, отделяя парадный двор от хозяйственного двора. На плане г. Наровчата 1837 г. на месте существующего служебного корпуса показаны три отдельно стоящие постройки.

В настоящее время это сильно перестроенное, кирпичное, оштукатуренное, Г-образное в плане здание, крытое вальмовой кровлей. Первоначально оно имело прямоугольную форму, было вытянуто вдоль северной линии двора по оси восток-запад и главным входом выходило во двор. Задняя часть корпуса пристроена позднее, в кон. XIX в. Левая часть главного фасада слегка повышена.

Первоначальный декор здания практически утрачен, поэтому судить о его функциональном назначении сейчас трудно. На основании сохранившихся фрагментов старой планировки можно предположить, что это мог быть конный двор, построенный сразу после возведения основного ансамбля усадьбы и имевший в своем составе каретный сарай (в левой части корпуса), конюшни и помещения для obsługi.

б) общая оценка общественной, научно-исторической и художественной значимости памятника.

Пример служебной постройки богатой городской дворянской усадьбы I-й половины XIX в., местоположение которой и ее планировка позволяют предположить, что это был конный двор. Входит в архитектурный ансамбль усадебного комплекса.

VIII ОСНОВНАЯ БИБЛИОГРАФИЯ, АРХИВНЫЕ ИСТОЧНИКИ, ИКОНОГРАФИЧЕСКИЙ МАТЕРИАЛ.

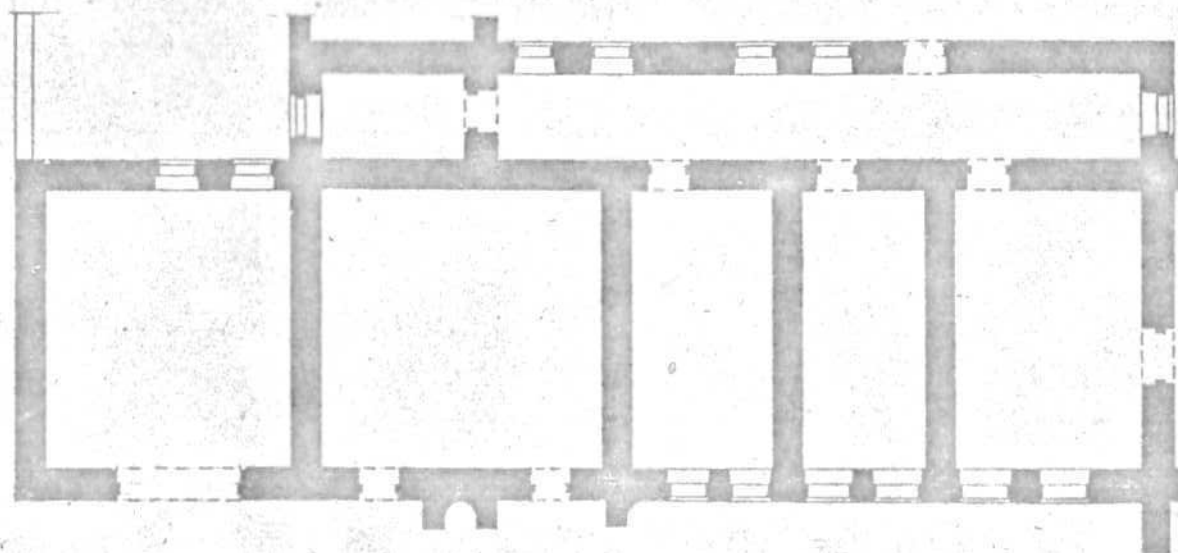
Материалы краеведческого музея.

Наровчатский р-н, 31

ПЕНЗЕНСКАЯ ОБЛАСТЬ, г. НАРОВЧАТ, ул. К. Маркса, д. 31.

Служебный корпус городской дворянской усадьбы. 1830 г.

ПЛАН I-го ЭТАЖА



0 10м

Выполнила: Каманина Е.М.
1984 г.



Фото № 1. Пензенская обл. Наровчатский р-н, с. Наровчат, ул. К. Маркса 31 - Большая.
Служебный корпус городской дворянской усадьбы. Южный фасад - вид со двора.
07.1983г. ф-ф Федоров Н.С. 18302.



Фото №2. Пензенская обл. Наровчатский р-н, с. Наровчат, ул. К. Маркса 31-большая
Служебный корпус городской дворянской усадьбы. Боковой восточный фасад.
07.1983г. ф-ф Федоров Н.С. 1830 г.



Фото №3. Пензенская обл. Наровчатский р-н, с. Наровчат, ул. К. Маркса д-большая.
Служебный корпус городской дворянской усадьбы. Задний северный фасад.
07.1983г. ф-ф Федоров Н.С. 1830г.



Фото №4. Пензенская обл. Наровчатский р-н, с. Наровчат, К. Маркса №1 - Большая.
Служебный корпус городской дворянской усадьбы. Поздняя пристройка к заднему
северному фасаду. 07.1983г. ф-ф Федоров Н.С. 18307.

МИНИСТЕРСТВО КУЛЬТУРЫ СССР ● ПАМЯТНИКИ ИСТОРИИ И КУЛЬТУРЫ СССР (недвижимые).....
 СОЮЗНАЯ РЕСПУБЛИКА РСФСР. Главн. управл. по охране памятников ист. и культ. (индекс)

Адрес Пензенская обл., Наровчатский р-н, с. Наровчат, ул. К. Маркса, 31
 (АССР, край, область; район, автономная обл.; национальный округ, населенный пункт)

УЧЕТНАЯ КАРТОЧКА

I. НАИМЕНОВАНИЕ ПАМЯТНИКА СЛУЖЕБНЫЙ КОРПУС ГОРОДСКОЙ ДВОРЯНСКОЙ УСАДЬБЫ

II. ТИПОЛОГИЧЕСКАЯ
ПРИНАДЛЕЖНОСТЬ

| памятник археологии | памятник истории | памятник архитектуры | памятник монумент. ис-ва |
|---------------------|------------------|----------------------|--------------------------|
| | | 2 | |

III. ДАТИРОВКА ПАМЯТНИКА

1830 г.

IV. ХАРАКТЕР
СОВРЕМЕННОГО
ИСПОЛЬЗОВАНИЯ

| по перво-начальному назначению | культурно-просветительное | туристско-экскурсионное | лечебно-оздоровительн. | жилое помещения | хозяйственное | не используется |
|--------------------------------|---------------------------|-------------------------|------------------------|-----------------|---------------|-----------------|
| | | | + | | | |

предлож. по использ.

V. ХАРАКТЕРИСТИКА
ТЕХНИЧЕСКОГО СОСТОЯНИЯ

| | | | |
|---------|---------|--------|-----------|
| хорошее | среднее | плохое | аварийное |
|---------|---------|--------|-----------|

§+

VI. КАТЕГОРИЯ ОХРАНЫ

| | | | |
|---------|----------|---------|------------|
| союзная | республ. | местная | не состоит |
|---------|----------|---------|------------|

+

наличие утвержденной охранной зоны

| | |
|----|-----|
| да | нет |
|----|-----|

+

VII. НАЛИЧИЕ ДОКУМЕНТАЦИИ

| наперс | фотографии | обмеры | реставрационные материалы |
|--------|------------|--------|---------------------------|
|--------|------------|--------|---------------------------|

I

4

I

место хранения документов

Дата составления карточки

5 мая 1984

органы охраны

реставрационные мастерск.

музей, архив
НИИ

союзный?

республикан

местный

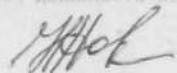
республикан

местные

Ковшило Н. Искусствовед

Инспектор по охране памятников

(ф., и., о., подпись)




УЧЕТНАЯ КАРТОЧКА (оборотная сторона)

Фото или схематический план



Краткое описание

Служебный корпус дворинской усадьбы выстроен в след за главным домом и флигелями и расположен в задней части парадного двора усадьбы, куда выходит своим главным фасадом. Здание сильно перестроено. Фрагменты старой планировки дают возможность предположить, что это был конюшенный двор с каретным сараем, конюшнями и помещением для прислуги. Одноэтажное, кирпичное, оштукатуренное, Г-образное в плане здание, крытое вальмовой кровлей. Декор практически отсутствует. Пример служебной постройки богатой дворинской усадьбы I-й пол. XIX в.