

## ПАМЯТНИКИ ИСТОРИИ И КУЛЬТУРЫ СССР

(недвижимые)

СОЮЗНАЯ РЕСПУБЛИКА <sup>РС</sup> \_\_\_\_\_

Министерство культуры, Отдел учёта, реставрации и использования

памятников истории и культуры

## П А С П О Р Т

I. НАИМЕНОВАНИЕ ПАМЯТНИКА Переход - колесня "Н.В.Гоголь"II. ТИПОЛОГИЧЕСКАЯ  
ПРИНАДЛЕЖНОСТЬПамятник  
инженерного  
искусства

памятник археологии	памятник истории	памятник архитектуры	памятник искусств. иск-ва
	I		

III. ДАТИРОВКА ПАМЯТНИКА (или дата исторического события, с которым связано возникновение памятника — для памятников истории)

1911 год

IV. АДРЕС (местонахождение) ПАМЯТНИКА Архангельская обл., г. Северодвинск  
СССР, край, область, район, автономная область

национальный округ, автономный округ, путь, водный путь

V. ХАРАКТЕР  
СОВРЕМЕННОГО  
ИСПОЛЬЗОВАНИЯ

по перво- нач. назна- чению	культурно- просвет.	туристско- экскурсион.	лечеб- но-оздоровит. тележ.	жилищ- но-быт.	хозяйст- венное	не исполь- зуется
+	музей забв. клуб	+	бани, санкт., д/зд.		упреждение торгов. оремента, клад	-

## ПРИЛОЖЕНИЯ:

Фото общего вида — 18  
 Фото фрагментов — 5  
 Гипс — 2  
 Обмеры: план —  
 фасад —  
 разрез —  
 Схематический план  
 охранной зоны —

Выкладка № 1-лист, к разд. VIa

Выкладка № 2-лист, к разд. VIa

## VI. ИСТОРИЧЕСКИЕ СВЕДЕНИЯ

- |    |  |   |
|----|--|---|
| а) | для памятников археологии                              | → история возникновения, кем и когда производились раскопки и раскопки, место хранения коллекций.                     |
|    | для памятников истории                                 | → история возникновения; краткая характеристика событий и лиц, в связи с которыми объект приобрел значение памятника. |
|    | для памятников архитектуры и монументального искусства | → автор, строитель, заказчик, история создания.   |

Пароход-колесник "Н.В. Гоголь" построен в 1911 году в Сормовских заводах в г. Нижний Новгород по заказу Северного пароходного общества "Котлас-Архангельск-Мурман".

Окончательная сборка парохода проходила в Михайловских мастерских г. Великий Устюг. Судно работало на линии Вологда-Архангельск, затем Великий Устюг-Котлас-Архангельск.

Пароход использовался по своему прямому назначению как грузо-пассажирское судно. В 1918 году пароход был национализирован и вошел в состав Северодвинской речной флотилии. Судно выполняло особые поручения командования Северного фронта Красной Армии, служило плавучим госпиталем. На нем неоднократно бывал видный революционный деятель Севера, главнокомандующий Северодвинской флотилии П. Ф. Виноградов.

С 1920г. по 1971г. судно работает на линии Котлас-Архангельск, перевоза пассажиров и различные грузы

С 1972 г. пароход эксплуатируется ГМП "Звездочка" в качестве плавучей базы отдыха.

б) перестройки и утраты, изменившие первоначальный облик памятника.

1939 год - 1941 год - проведен капитальный ремонт с заменой корпуса, котлы, паровая и рулевая машины были перенесены в новый корпус

1958 год - 1959 год - капитальный ремонт на Велико-Устюгском СРЗ без изменения облика судна.

1972-1973, 1994-1996 года - капитальный ремонт на ГМП "Звездочка"

в) реставрационные работы (общая характеристика, время, автор, место хранения документации).

нет

	для памятников археологии	— характер культурного слоя, важнейшие находки.
	для памятников истории	— характеристика памятника, значение, текст в время установления мемориальной доски.
a)	для памятников архитектуры	— основные особенности планировочной, композиционно-пространственной структуры и конструкций; характер декора фасадов и интерьеров; наличие живописи, скульптуры, прикладного искусства, строительный материал, основные габариты.
	для памятников монумент, мем-ва	— основные особенности композиционного и колористического решения; текст, материал, техника, размер

### Переход-колесник "Н.В.Гоголь"

#### Основные характеристики:

1. Тип и назначение - грузопассажирское судно

2. Проект № 508-2

3. Материал корпуса - сталь, надстройки - дерево

4. Главная движитель - паровая машина 3-х кратного расширения Р-380

5. Исходные размеры судна:

Длина - 71,58 м., ширина - 14,22 м., осадка в полном

грузу - 1,4 м., наибольшая высота - 10 м.

6. Пассажироместность - 136

7. Разряд плавания - "Р"

#### Судовые документы:

1. Судовое свидетельство № С-1-400 выдано Государственной речной судоходной инспекцией Северного бассейна Архангельского отдела 8 июня 1934 г.

2. Свидетельство о годности к плаванию, Регистрации № 14589, классификационное свидетельство от 16 мая 1997 года.

Переход-колесник "Н.В.Гоголь" является единственным сохранившимся в России судном подобного класса, которое имеет документы Регистра о годности к плаванию и может эксплуатироваться по первоначальному назначению. Несмотря на проведенные на судне капитальные ремонты и переоборудования, переход сохранил основные архитектурно-художественные особенности конструкции судов постройки начала XX в. На судне сохранились и находится в рабочем состоянии машины и механизмы, изготовленные в 1911 г.

— главная паровая машина

— рулевая машина

— два паровых котла

Корпус судна изготовлен из стали, сваркой, отдельные элементы и конструкции корпуса соединенные с помощью "клепки".

В корпусе судна, в трюме расположена главная паровая машина, котлы, шестерни, вспомогательные механизмы. Надстройки 2-х палубная, судовые помещения и каюты расположены на 2-х палубах, главная в атоме, апартаменты и парубные переборки судовых кают изготовлены из эбено, вторая и тентовые пал. шпронги из дуба, наружная палуба покрыта декейхом. Планировка выполнена по построению судна чертежи.

Имя судна "Н.В.Гоголь" нанесено на мемориальную доску.

Колесник двухпалубный переход американского типа с действующими судовыми механизмами начала века, находившийся в эксплуатации, связанный с историей судостроения в России.

### VIII. ОСНОВНАЯ БИБЛИОГРАФИЯ, АРХИВНЫЕ ИСТОЧНИКИ, ИКОНОГРАФИЧЕСКИЙ МАТЕРИАЛ

1. Паспорт судна ГМП "Звездочка"

2. Колотриев В.Ф., Босеров А.С. По Северной Двине на переходе "Н.В.Гоголь" СПб, 1933 г.

3. Пароход "Н.В.Гоголь" - 85 лет в строю, Северодвинск, 1996 г.

4. В боях за Советский Север, Архангельск, 1967 г.

5. Незабываемые имена, Архангельск, 1967 г.

# IX. ТЕХНИЧЕСКОЕ СОСТОЯНИЕ

		хорошо	средне	плохо	закрыто
характеристика общего состояния для памятников археологии	культурного слоя наземных зданий				
для памятников архитектуры и истории	конструкций стен покрытий потолков полы двери фасадов интерьеров	+			
в интерьере:	мозаика скульптуры арх. декор.				
для памятников монументального искусства	полы монументы скульптуры грунты красочный слой				

## X. СИСТЕМА ОХРАНЫ

а) категория охраны 

общая	республи.	местная	не состоит
-------	-----------	---------	------------

б) дата и № документа о введении под охрану НЕТ

в) границы охранной зоны и зоны регулирования застройки (краткое описание со ссылкой на утверждающий документ)

**Границы охранной зоны не установлены**



\*0000024962\*

г) базисная гражданственность и внедрение использования Туристско-экскурсионное судно  
Имп "Звездочка" г. Северодвинск

дата и № документа НЕТ

Дата составления документа

Составитель Голышев М.Э. - директор

22 1988

Ф. и. и. должность для профессии

подпись

Инспектор по охране памятников

подпись

## Вкладыш № 1

к паспорту «Пароход - колесник «Н. В. Гоголь» 1911 г.»  
Архангельская обл., г. Северодвинск

к разделу VI а

Павлин Федорович Виноградов родился в 1890 году в С-Петербурге.

Призванный в Армию, вел пропаганду против существующего строя, за что приговорен к 8 годам каторги. Приговор объявили в Шлиссельбургской крепости и отправили в Сибирь в декабре 1912 года.

В августе 1917 года П. Ф. Виноградов возвращается в Петроград, вступает в отряд Красной Гвардии, участвует в боях с армией генерала Корнилова, в октябре в вооруженном восстании - штурмует Зимний Дворец. Затем направлен на работу в продовольственный комитет Александровского района.

В феврале 1918 года Наркомпрод посылает П. Ф. Виноградова в Архангельск, где находились запасы продовольствия, для отправки его в голодающий Питер. В Архангельске на I губернском съезде Советов избирается председателем губисполкома, несмотря на беспартийность. Активно участвует в большевизации органов власти, разоружении и высылке из города Итальянского и Сербского легионов.

В конце июля 1918 года отряд под командованием П. Ф. Виноградова подавляет восстание против Советской власти в г. Шенкурске. Узнав о создании Временного правительства в Архангельске Виноградов приезжает в Котлас, где по своей инициативе берет на себя командование, вводит военное положение, организует оборону и создает Северодвинскую военную речную флотилию.

В первом бою 11 августа под командованием П. Виноградова была одержана победа над 5 судами противника.

Получив пополнение, Виноградов организует наступление, в течение месяца захватывает ряд деревень.

8 сентября в бою у д. Шидрово П. Ф. Виноградов погиб.

В честь героя гражданской войны, район, на территории которого он воевал назван Виноградовским. В областном центре г. Архангельске П. Виноградову поставлен памятник на одной из центральных площадей, его именем назван главный проспект города. Несколько речных и морских судов названы именем Павлина Виноградова.

## Вкладыш № 2

к паспорту «Пароход - колесник «Н. В. Гоголь» 1911 г.»  
Архангельская обл., г. Северодвинск

к разделу VI а

Пароход вошел в историю гражданской войны на севере России в 1918 - 1920 г.г.

31 июля 1918 года, находясь в городе Великий Устюг, пароход получил приказ немедленно следовать в Архангельск.

За рекордный срок - 27 часов, прошел более, чем 500 км и в 2 часа утра 2 августа прибыл к причалу г.Архангельска.

На пароход погрузили архивы, имущество военных и гражданских учреждений, продовольствие, боеприпасы и спешно отправились в обратный путь. Через 3 часа Архангельск был захвачен интервентами.

В Котласе заместитель председателя Архангельского губисполкома П. Ф. Виноградов по своей инициативе принял командование Северодвинским направлением фронта. Были сформированы 4 боевых отряда и создана военная речная флотилия.

11 августа был первый бой. Непосредственно в сражении пароход «Гоголь» не принимал участия из-за крупных габаритов. Он выполнял особые поручения командования по переброске из тыла к месту боев пополнения, боеприпасов, продовольствия.

В конце августа пароход стал плавучим госпиталем, перевозя раненых от места боев в тыл (г. Котлас, Великий Устюг и др.)

9 сентября погиб П. Ф. Виноградов и гроб с его телом от пристани Чамово доставил пароход «Н. В. Гоголь».

# ПЛАНИРОВКА ПОМЕЩЕНИЙ п/х „ГОЛОД“

## ВТОРАЯ ПАЛУБА:

- 1 - НОСОВОЙ САЛОН ДЛЯ ОТДЫХА.
- 2, 3 - КАЮТЫ „ПОЛУЛЮКС“.
- 4, 6, 6 } - БЛОК-КАЮТЫ „ЛЮКС“.
- 5, 7, 7 }
- 8 - СТ. ПОМОЩНИК.
- 9 - КАПИТАН.
- 10 - КЛАДОВАЯ ЭКИПАЖА.
- 11 - ЭЛЕКТРОМЕХАНИК.
- 12 - РАДИОРУБКА.
- 13 - КЛАДОВАЯ.
- 14 - ТРАНСАКЦИОННАЯ.
- 15 - КЛАДОВАЯ.

- 16 - УМЫВАЛЬНИК.
- 17 - ПЕРВЫЙ ШТУРМАН.
- 18 - ГАЛДЮН.
- 19 - КЛАДОВАЯ ЭКИПАЖА.
- 20 - ГАЛДЮН.
- 21, 22 - КЛАДОВАЯ.
- 23 - ВТОРОЙ ШТУРМАН.
- 26-31, 34, 35, 39, 41, 44-46 - ДВУХМЕСТНЫЕ КАЮТЫ.
- 36, 40 - ОДНОМЕСТНЫЕ.
- 46 - ТРЕХМЕСТНЫЕ.
- 49 - ЧЕТЫРЕХМЕСТНАЯ.
- 48 - ТАНЦЕВАЛЬНЫЙ САЛОН.

## ГЛАВНАЯ ПАЛУБА:

- 50 - СЛУЖЕБНАЯ КАЮТА.
- 51, 53 - ОДНОМЕСТНЫЕ КАЮТЫ.
- 55-60 - ДВУХМЕСТНЫЕ.
- 61-62 - КЛАДОВАЯ ЭКИПАЖА.
- 63 - МАГАЗИН СУВЕНИРОВ.
- 64 - ДУШЕВЫЕ.
- 65, 66 - ТУАЛЕТЫ.
- 70 - УМЫВАЛЬНИК.
- 74 - СТАРШИЙ МЕХАНИК.
- 71 - ПЕРВОЙ ПОМ. МЕХАНИКА.
- 73 - БОЦМАН.
- 75 - СТАРШИЙ ПРОВОДНИК.
- 77, 79 - ПОВАР.
- 80 - САУНА, ДУШ, РАЗДЕВАЛКА.
- 82 - ВТОРОЙ ПОМ. МЕХАНИКА.

- 84 - ДУШЕВАЯ.
- 86 - УМЫВАЛЬНИК.
- 90, 92 - ГАЛДЮНЫ.
- 88 - КЛАДОВАЯ БОЦМАНА.
- 81 - СТОЛОВАЯ КОМАНДЫ.
- 83 - КАМБУЗ КОМАНДЫ.
- 91 - ШЕФ-ПОВАР.
- 91 - ПОСУДОМОЙКА.
- 93, 95 - КАМБУЗ.
- 101 - СТОЛОВАЯ.
- 97, 99 - КАЮТЫ ЭКИПАЖА.
- 104 - МЕДИЦИНСКИЙ БЛОК.
- 106 - ВРАЧ.
- 108, 110, 112, 114, 116, 118 - КАЮТЫ ЭКИПАЖА.
- 120 - ОДНОМЕСТНАЯ КАЮТА.
- 102, 126, 128, 119 - КЛАДОВЫЕ ЭКИПАЖА.
- 96 - МАШИНОЕ ОТДЕЛЕНИЕ.
- 98 - СУХОПАРНИК.
- 100 - СЛЕСАРНАЯ МАСТЕРСКАЯ.
- 102 - АВАРИЙНЫЙ ВЫХОД ИЗ МКО.

## ТРЮМ.

- 115 - ФОРНИК.
- 117, 119, 121, 122 - НОСОВОЙ КУБРИК.
- 123 - ШКИВЕРСКАЯ.
- 124 - КЛАДОВАЯ БАР. 125 - БАР.
- 130 - ФАКОВАЯ ЦИСТЕРНА.
- 131 - ЦИСТЕРНА ПИТЬЕВОЙ ВОДЫ.
- 132 - ЦИСТЕРНА ПОДСАБЛЕВНЫХ ВОД.
- 133 - МАЗУТНАЯ ЦИСТЕРНА.
- 134 - ГЛ. ПАРОВАЯ МАШИНА.
- 135 - ПАРОВЫЕ КОТАРЫ.
- 136 - ПАРДИНАМО.
- 147, 148 - МАЗУТНЫЕ ЦИСТЕРНЫ.
- 154, 155, 156 - КОФФЕРДАМНЫ.
- 157 - КОМПРЕССОРНАЯ УФС-6.
- 138 - КЛАДОВАЯ ЗИПА.

- 139 - ФАКОВАЯ ЦИСТЕРНА.
- 140 - ЦИСТЕРНА МЫТЬЕВОЙ ВОДЫ.
- 141, 142 - ХОЛОДИЛЬНЫЕ КАМЕДЫ.
- 143 - ПРОВИЗОНКА.
- 144 - КЛАДОВАЯ ЗИПА.
- 145, 146 - КЛАДОВАЯ БОЦМАНА.
- 149 - АХТЕРПИК.



01-400 Н.В. ГОГОЛЬ



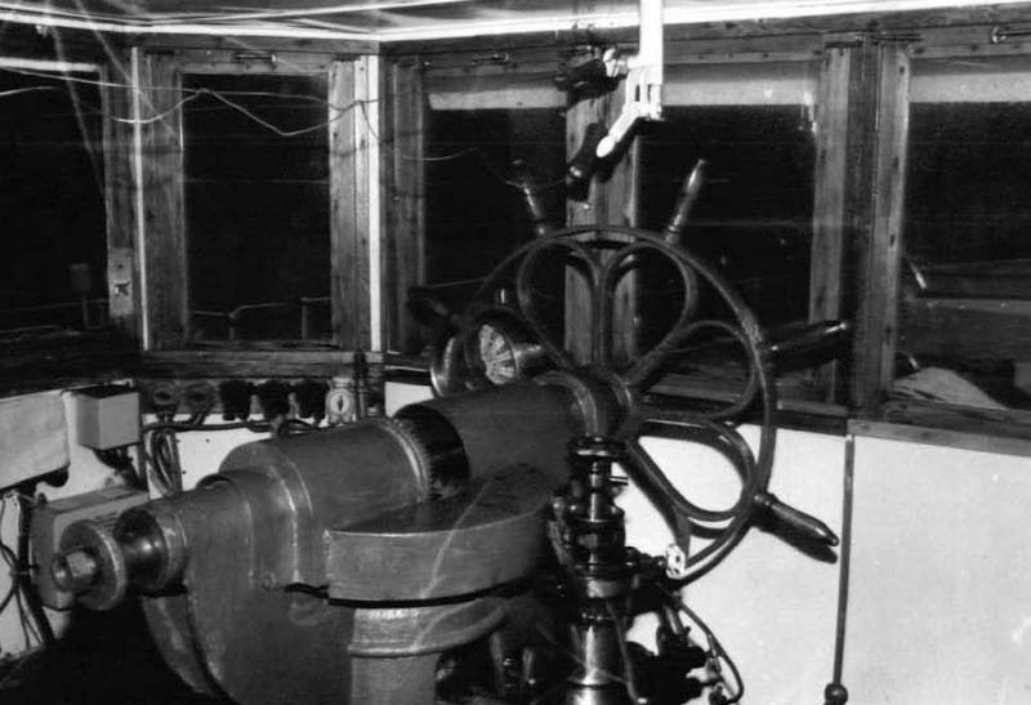








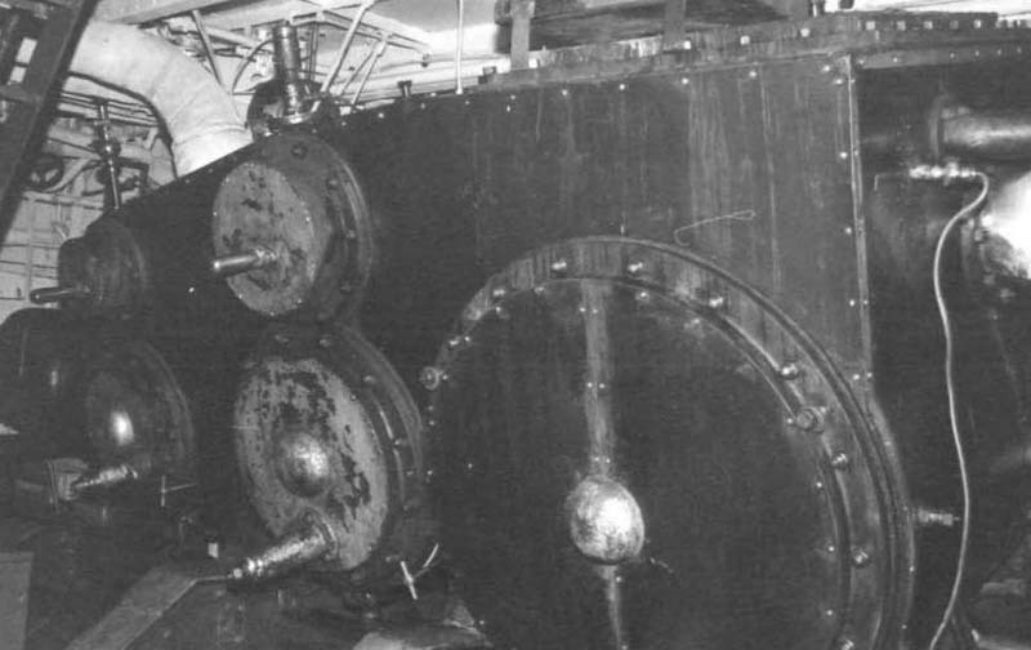


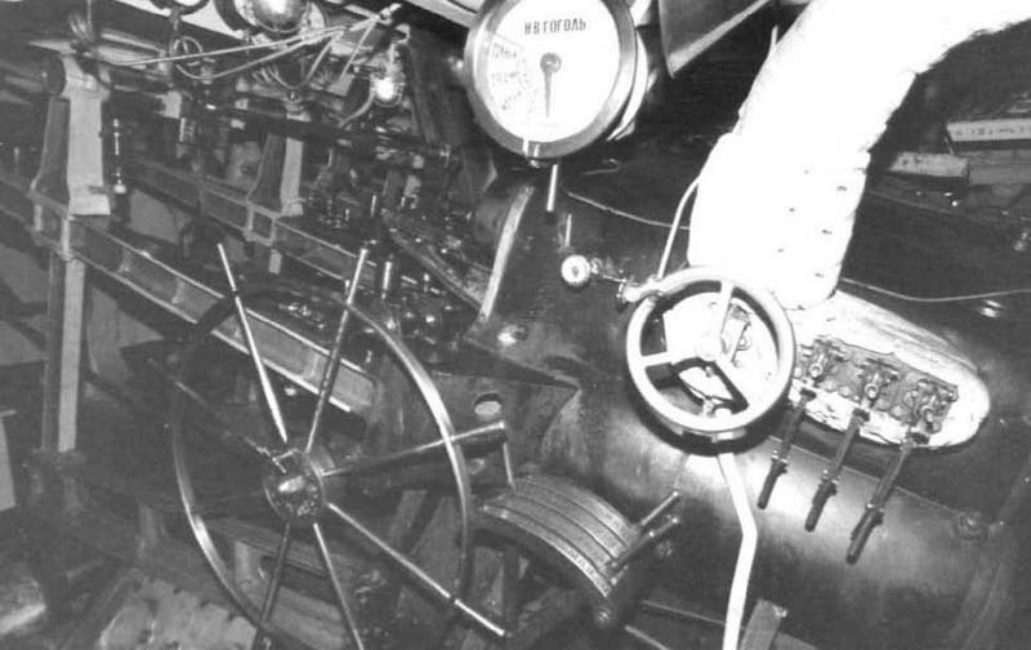




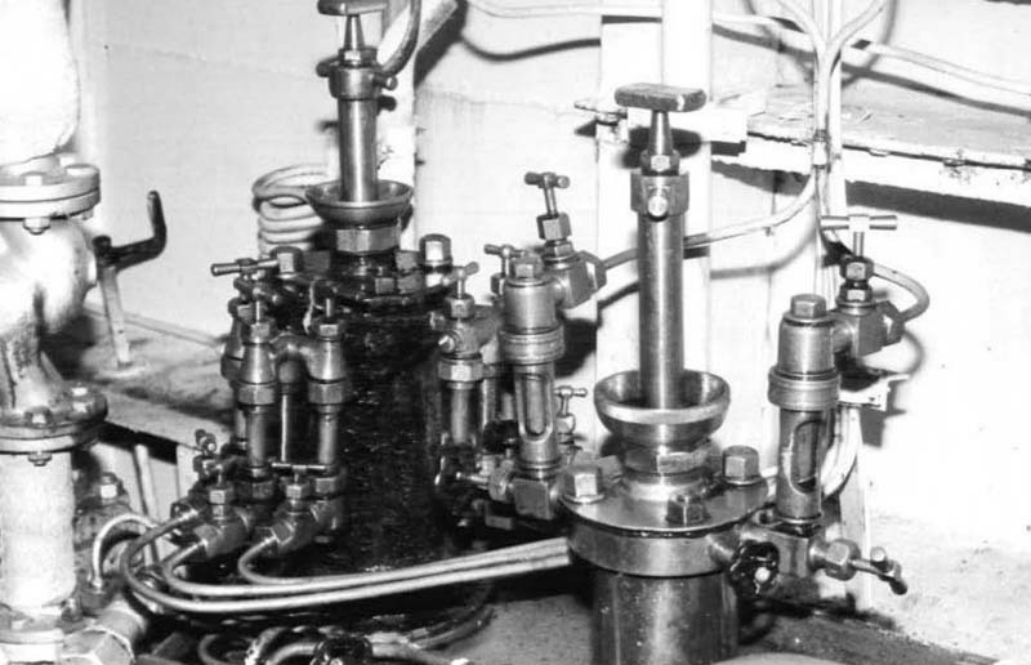


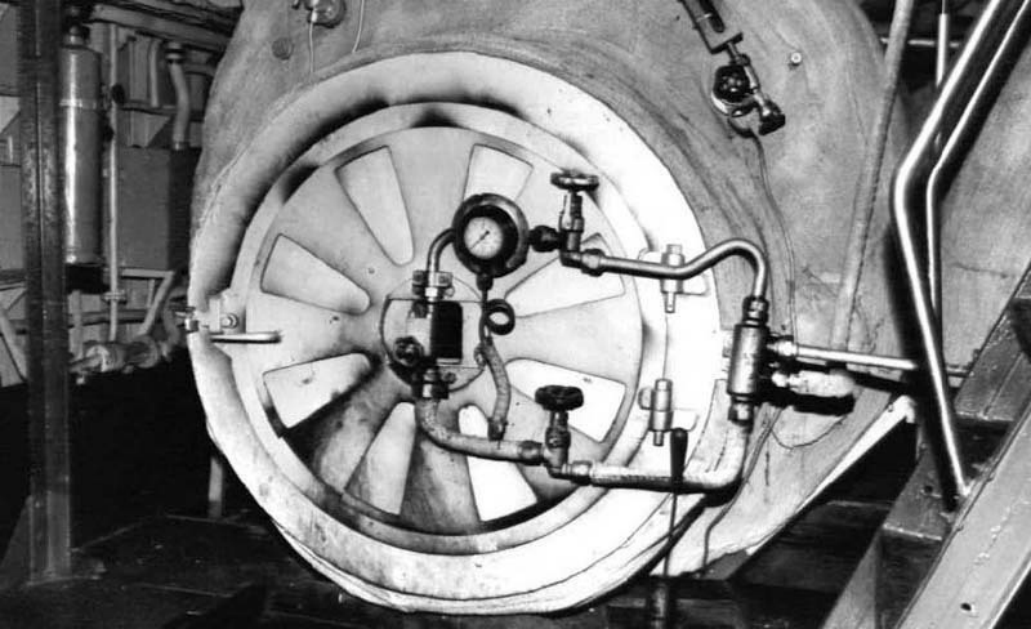


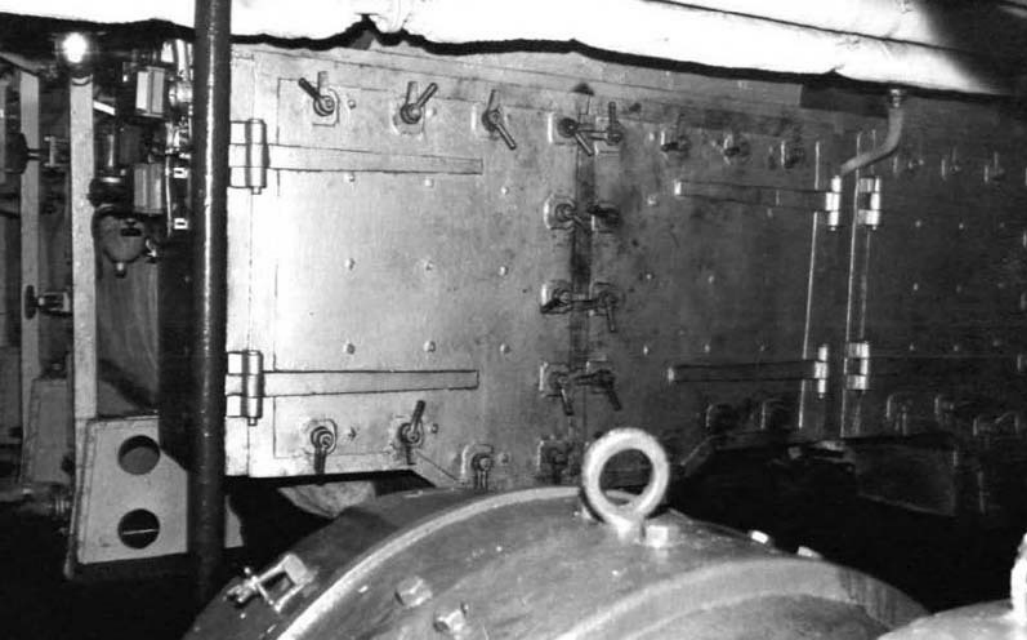














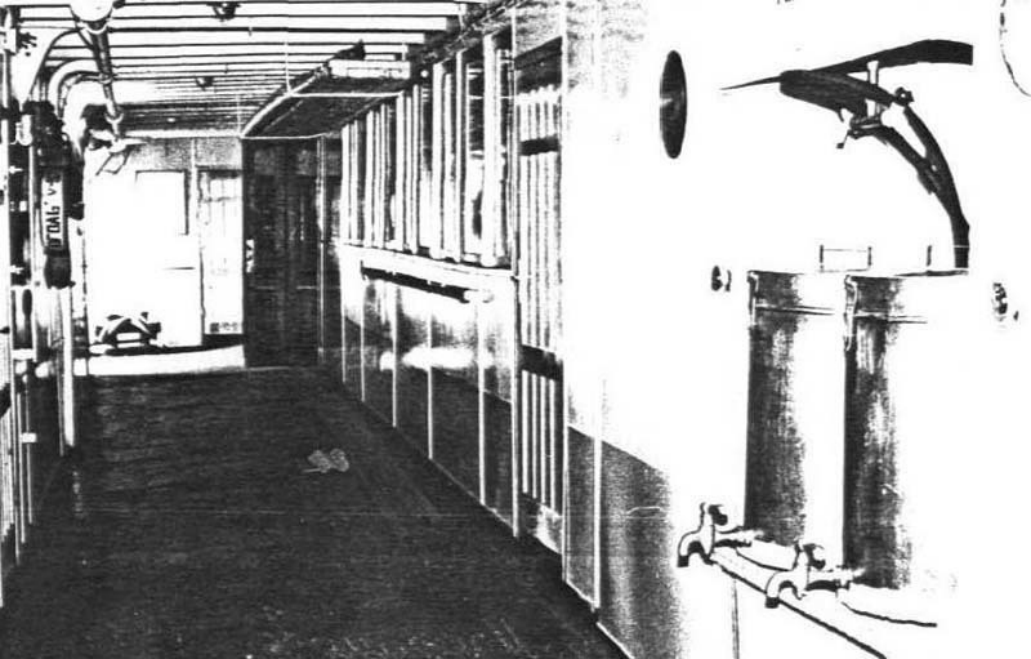






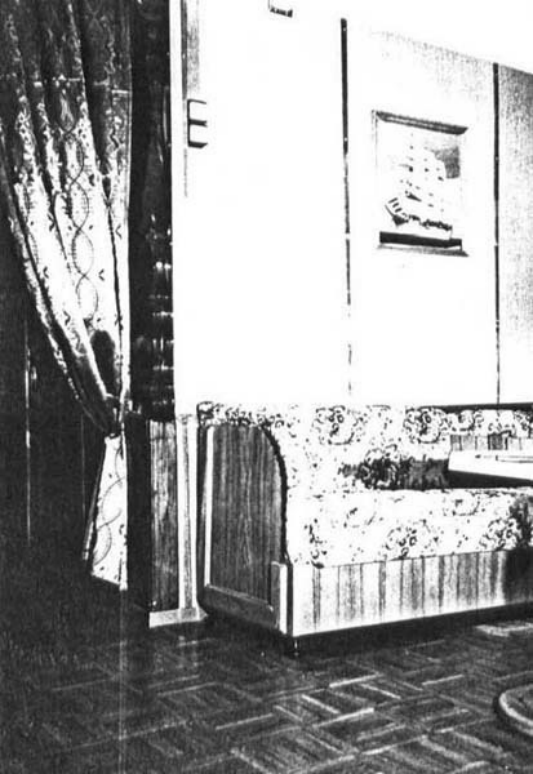






10006 V E





Союзная республика РФАдрес Архангельская область г. Северодвинск (наименование республиканского органа охраны)

(АССР, край, область, район, автономная обл., национальный округ, населенный пункт)

## УЧЕТНАЯ КАРТОЧКА

I. НАИМЕНОВАНИЕ ПАМЯТНИКА пароход - колесник "Н.В.Гоголь"

II. ТИПОЛОГИЧЕСКАЯ ПРИНАДЛЕЖНОСТЬ

ПАМЯТНИК инженерного искусства

III. ДАТИРОВКА ПАМЯТНИКА

IV. ХАРАКТЕР СОВРЕМЕННОГО ИСПОЛЬЗОВАНИЯ

памятник археологии	памятник истории	памятник архитектуры	памятник монумент. ис-ва
	+		

по перво-начальному назначению	культурно-просветительное	туристско-экскурсионное	лечебно-оздоровительное	жилые помещения	хозяйственное	не используется
+		+				

предлож. по использ.

V. ХАРАКТЕРИСТИКА ТЕХНИЧЕСКОГО СОСТОЯНИЯ

VI. КАТЕГОРИЯ ОХРАНЫ

наличие утвержденной охранной зоны

хорошее	среднее	плохое	аварийное
+			

союзная	республ.	местная	не состоит
			+

VII. НАЛИЧИЕ ДОКУМЕНТАЦИИ

Дата составления карточки

Составитель

паспорт	фотографии	обмеры	реставрационные материалы
+	+	+	-

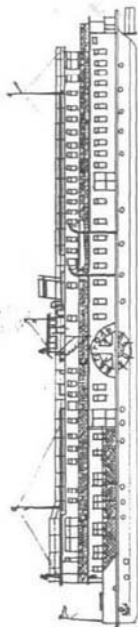
  

органы охраны		реставрационные мастерские		музей, архив, НИИ
союзный	республикан.	местные	республикан.	
	+	+		

Инспектор по охране памятников

ф. и. о. должность или профессия, подпись

ф. и. о. подпись



Пароход "Н.В.Гоголь" построен в 1911 г. на Сормовском заводе в г.Н.Новгород. Тип судна—двухпалубное грузопассажирское судно американского типа. Пароход-колесник является единственным сохранившимся в России судном подобного класса, которое имеет документы Регистра о годности к плаванию и может эксплуатироваться по первоначальному назначению. Пароход сохранил основные архитектурно-художественные особенности конструкций судов постройки начала 20 века. На судне сохранились и находятся в рабочем состоянии машины и механизмы, изготовленные в 1911 году: главная паровая машина, рулевая машина, два паровых котла. Район плавания судна: река Северная Двина. Владелец судна - государственное машиностроительное предприятие "Звездочка". Место базирования - г.Северодвинск.