

МИНИСТЕРСТВО КУЛЬТУРЫ СССР

З. 2. 25... 1. 175.

ПАМЯТНИКИ ИСТОРИИ И КУЛЬТУРЫ СССР (недвижимые)

СОЮЗНАЯ РЕСПУБЛИКА РСФСР

Министерство культуры. Государственная инспекция по охране памятников
ИСТОРИИ И КУЛЬТУРЫ.

Решение

ПАСПОРТ

1. НАИМЕНОВАНИЕ ПАМЯТНИКА ИЛОЛ ДОМ.

2. ТИПО-ТОПИЧЕСКАЯ ПРИНАДЛЕЖНОСТЬ

Историческая принадлежность	Комплекс исторический	Памятник архитектуры	Памятник в ансамбле

3. ДАТИРОВКА ПАМЯТНИКА (год или дата исторического события, с которым связан возникновение памятника — для памятников истории)

Первая половина XIX.

4. АДРЕС (местонахождение) ПАМЯТНИКА Лвановская обл., Ильинский т-он,

УССР 4564 00000 0000 000000 000

г. Ильинское-лованское, ул. Колхозная, д. 1.

Исторический паспорт на объекты культурного наследия

ХАРАКТЕР
СОВРЕМЕННОГО
ИСПОЛЬЗОВАНИЯ

Музейно-просветительный	Культурно-просветительный	Музейно-просветительный	Музейно-просветительный	Музейно-просветительный	Музейно-просветительный	Музейно-просветительный

ПРИЛОЖЕНИЕ

- 1. Фото объекта фото —
- 2. Фото объекта фото —
- 3. Фото —
- 4. Фото —
- 5. Фото —
- 6. Фото —
- 7. Фото —
- 8. Фото —
- 9. Фото —
- 10. Фото —

VI. ИСТОРИЧЕСКИЕ СВЕДЕНИЯ

а) для памятников археологии	— история возникновения, кем и когда произведена выемка и как добыт. Место хранения коллекции
для памятников истории	— история возникновения, краткие характеристики, события и даты, а также с историческим объектом приобрел значение памятника
для памятников архитектуры и монументального искусства	— автор, строитель, заказчик, историческое значение

Дом, по-местному преданию, принадлежал князьям Хованским, но вероятнее всего, что он лишь стоит на месте их прежней усадьбы. Существующее здание построено где-то в первой половине XIX в., но более точной даты указать нельзя из-за отсутствия литературных сведений, как о построении дома, так и о его первых владельцах.

Уже в годы советской власти в здании располагался Райисполком. (Об истории села смотри паспорт на комплекс с. Ильинское-Хованское).

В результате пожара и утраты, изменились первоначальные объемы памятника.

В результате многочисленных ремонтов (особенно после пожара 1971 г.) и переделок, связанных с приспособлением здания, оно претерпело множество изменений. Прежде всего это касается внутренней планировки обоих этажей (частично разобраны капитальные стены и поставлено множество дополнительных перегородок). Лестница, встраиваемая в каменную часть дома и ведущая на второй этаж.

В реставрационных работах соблюдалась целостность, а также сохранены документально

см. вкладки

Реставрационные работы не проводились.

VII. ОПИСАНИЕ ПАМЯТНИКА

для памятников архитектуры	— характер качественной оценки памятника культуры.
для памятников истории	— характеристика памятника, «отражающая» время и место существования мемориальной зоны.
для памятников архитектуры	— основные особенности планировочной, композиционной—пространственной структуры и конструкции, характер декоративных элементов и наличие живописи, скульптуры, прикладного искусства, традиционных материалов, основные материалы.
для памятников монументальной скульптуры	— основные особенности композиционного и конструктивного решения, темы, материалы, техника, форма.

Двухэтажное кирпичное здание, оштукатуренное и побеленное. Под побелкой видны следы более ранней светло-зеленой покраски. Горизонтальные тяги и карнизы выполнены из белого камня. Крыша четырехскатная, шиферная. Здание стоит на пересечении двух важнейших улиц села (Колхозной и Кооперативной), а главным фасадом обращено в сторону бывшего усадебного парка. Объем здания, прямоугольный в плане и сильно вытянутый вдоль Кооперативной улицы, по своим размерам превышает ближайшие постройки и выделяется среди них. Несмотря на значительные переделки, хорошо читается основная схема первоначальной планировки обоих этажей дома. В основе ее лежит коридорная система взаимосвязи помещений. Две продольные капитальные стены расчленяют пространство таким образом, что в центре образуется коридор. Существующая лестница, устроенная сравнительно недавно в юго-восточной части здания, совершенно изменила принцип взаимосвязи между этажами (прежняя лестница традиционно располагалась в деревянной пристройке). Декорация здания, как и планировка, весьма характерна для провинциальной жилой архитектуры первой половины XIX в. К таким характерным чертам относятся многопрофильрованные белокаменные карнизы и тяги, а так же окна, помещенные в неглубокие филленки прямоугольной формы (причем почти не встречающийся в более позднее время). Декорация здания сильно пострадала — нарушен прежний равномерный ритм окон (множество закладок и перебитых проемов). Железная тяга между-

см. вкладыш

О первоначальном облике можно судить лишь по отдельным деталям сохранившейся планировки и декорации, характерным для провинциальной архитектуры I пол. XIX в. Здание выделяется среди остальных жилых построек села своими значительными размерами и характером

см. вкладыш

VIII. ОСНОВНАЯ БИБЛИОГРАФИЯ АРХИВНЫЕ ИСТОЧНИКИ ИКОНОГРАФИЧЕСКИЙ МАТЕРИАЛ

Кроки осямера, план и фотофиксация 1974г. хранятся в Ивановском областном управлении культуры.

IX. ТЕХНИЧЕСКОЕ СОСТОЯНИЕ

		хорошее	среднее	плохое	аварийное
характеристика общего состояния:					
для памятников археологии	культурного слоя важнейших находок				
для памятников архитектуры и истории	конструкций стен покрытий потолков пола декора фасадов интерьеров	+	+	+	
в интерьере:	живопись скульптуры панно, исл-во				
для памятников монументального искусства	цоколи постаменты скульптуры грунты красочного слоя				

X. СИСТЕМА ОХРАНЫ

	союзная	республика	местная	не состоит
а) категория охраны				+
б) дата и № документа о принятии под охрану	нет			

в) границы охранной зоны и зоны регулирования застройки (краткое описание со ссылкой на утверждающий документ)

Границы охранной зоны не установлены.



D000028726

г) балансная принадлежность и конкретное использование Находится в стадии капитального ремонта.

д) дата и № охранного документа нет

Дата составления паспорта январь 1975

Составлено арх. ВПНРК, Колесникова (по материалам А.А. Галактичкина)

Колесников

Вкладыш.

VI раздел, пункт б)

вероятно, заменила собой деревянную (располагалась в пристройке) где-то в середине XV в. Вместе с изменением системы взаимосвязи этажей и отдельных помещений были устроены и новые входные проемы. Кроме того в нижнем этаже заложена часть окон, а в верхнем — полностью переложен северо-восточный угол здания. Кровля новая, шиферная.

VII раздел, пункт а).

этажный и венчающие карнизы усложняются по профилю в соответствии с возрастанием своего значения в декорации дома. Особенно интересен венчающий карниз, украшенный зубчиками.

VIII раздел, пункт б)

отделки (в цокольной тяге и карнизах использован белый камень, почти не встречающийся в местной архитектуре).







**УЧЕТНАЯ КАРТОЧКА
 ЖИЛОЙ ДОМ**

I. НАИМЕНОВАНИЕ ПАМЯТНИКА

II. ТИПОЛОГИЧЕСКАЯ ПРИНАДЛЕЖНОСТЬ

памятник археологии	памятник истории	памятник архитектуры	памятник монумент ис-ва

III. ДАТИРОВКА ПАМЯТНИКА

I пол. XIX в.

IV. ХАРАКТЕР СОВРЕМЕННОГО ИСПОЛЬЗОВАНИЯ

по первоначальному назначению	культурно-просветительное	туристско-экскурсионное	лечебно-оздоровительное	жилые помещения	хозяйственное	не используется
						+

предлож. по использованию

V. ХАРАКТЕРИСТИКА ТЕХНИЧЕСКОГО СОСТОЯНИЯ

хорошее	среднее	плохое	каменное
	+		
союзная	республ.	местная	не состоит
			+

VI. КАТЕГОРИЯ ОХРАНЫ

наличие утвержденной охранной зоны

да	нет
	+

VII. НАЛИЧИЕ ДОКУМЕНТАЦИИ

паспорт	фотографии	обмеры	реставрационные материалы
+	+	+	

место хранения документов

органы охраны			реставрационные мастерские		музей, архив, ИИИ
союзный	республикан.	местный	республикан.	местные	
		+			

Дата составления карточки

январь 1973 г.

М. П.

арх. Колесникова

Составитель: (Ф. и. о., должность или профессия, подпись)

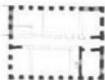
Инспектор по охране памятников (Ф. и. о., подпись)

Колесникова

УЧЕТНАЯ КАРТОЧКА (оборотная сторона)

Фото или схематический план

Исторический дом № 10, построенный в 1914 году
в поселке Кооперативный
Кировской обл.
Ивановского района
д. Кооперативный



Краткое описание

Двухэтажное кирпичное здание, оштукатуренное и побеленное. Под побелкой видны следы светло-зеленой покраски. Здание стоит на пересечении двух важнейших улиц села (Колхозной и Кооперативной), а главным фасадом выходит в сторону парка. Значительный по своим размерам объем выделяется среди окружающих его построек. В основе первоначальной планировки здания лежит коридорная система (все помещения расположены по сторонам проходящего в центре коридора). Декорация, как и планировка, характерна для I пол.XIX в. Многопрофильные тяги и карнизы выполнены из белого камня (редкое явление для жилой архитектуры этого района). Окна помещены в своеобразные френки.

