

МИНИСТЕРСТВО КУЛЬТУРЫ СССР
ПАМЯТНИКИ ИСТОРИИ И КУЛЬТУРЫ СССР
(НЕДВИЖИМЫЕ)

5800000484

СОЮЗНАЯ РЕСПУБЛИКА РСФСР

Главное управление охраны и использования памятников истории и культуры
(наименование республиканского органа охраны памятников)

ПАСПОРТ

I. НАИМЕНОВАНИЕ ПАМЯТНИКА Деревянный дом

II. ТИПОЛОГИЧЕСКАЯ ПРИНАДЛЕЖНОСТЬ

памятник археологии	памятник истории	памятник архитектуры	памятник монумент искусства
		2	

III. ДАТИРОВКА ПАМЯТНИКА (или дата исторического события, с которым связано возникновение памятника—для памятников истории)

Конец XIX в.

IV. АДРЕС (местонахождение) ПАМЯТНИКА Пензенская область, Каменский район
(АССР, край, область, район, автономная обл.,

г. Каменка, ул. Первомайская, 29

национальный округ; населенный пункт; пути подъезда)

V. ХАРАКТЕР СОВРЕМЕННОГО ИСПОЛЬЗОВАНИЯ

по первонач. назначению	культурно-просветит.	туристско-экскурсион.	лечебно-оздоровительн.	жилые помещения	хозяйственное	не используется
+	музей библ. клуб		больн. санат. д. отд.		учреждение торгов. промышл. склад	

ПРИЛОЖЕНИЯ:

- Фото общего вида— 2
- Фото фрагментов— 4
- Генплан—
- Обмеры: план— 1
- фасад—
- разрез—
- Схематический план охранной зоны—

VI. ИСТОРИЧЕСКИЕ СВЕДЕНИЯ

- а) для памятников археологии — история возникновения, кем и когда производились разведки и раскопки, место хранения коллекций.
- для памятников истории — история возникновения: краткая характеристика событий и лиц, в связи с которыми объект приобрел значение памятника.
- для памятников архитектуры и монументального искусства — автор, строитель, заказчик, история создания.

Документальных сведений о времени строительства дома не обнаружено. Результаты натурного исследования и стилистического анализа архитектурных форм дома позволяют отнести его к концу XIX века

- б) перестройки и утраты, изменившие первоначальный облик памятника

Существенных изменений в облике дома со времени его строительства не произошло. Исключение представляет пробивка двух оконных проёмов в южной стене и переделка лучковой перемычки на плоскую у окна в юго-восточной угловой стене. Деревянные сени у западной стены не производят впечатление изначальных.

- в) реставрационные работы (общая характеристика, время, автор, место хранения документации)

не производились

VII. ОПИСАНИЕ ПАМЯТНИКА

для памятников археологии	— характеристика культурного слоя, важнейшие находки.
для памятников истории	— характеристика памятника, наличие, текст и время установления мемориальной доски.
а) для памятников архитектуры	— основные особенности планировочной, композиционно-пространственной структуры и конструкций; характер декора фасадов и интерьеров; наличие живописи, скульптуры, прикладного искусства; строительный материал, основные габариты.
для памятников монумент. иск-ва	— основные особенности композиционного и колористического решения; тексты, материал, техника, размер.

Дом находится на сравнительно ровном участке с легким уклоном в западном направлении к долине реки Атмис. Здание представляет собой небольшой прямоугольный объём со скошенным юго-восточным углом. Все стены, включая и внутреннюю, делящую дом на две части, выложены в два с половиной кирпича. Дом одноэтажный, без подвала. С западной его стороны имеются легкие деревянные сени, через которые осуществляется вход в обе части дома. Чердачное перекрытие плоское, деревянное. Крыша в своей основе вальмовая, имеет дополнительный скат над скошенным юго-восточным углом. Материал кровли — листовое железо.

Здание декорировано скромно. По углам, и в средней части восточной стены имеются лопатки. Оконные проёмы без наличников, с лучковыми перемычками (за исключением трех низких окон южного фасада). Простой карниз обогащен ступенчатобразной рельефной кладкой из двух рядов тычков, накрытых ложками с выкружкой посередине (не в профиле, а в плоскости кладки карниза).

Стены выложены из кирпича размером 25 X 12 X 6,5 см. на цементном растворе с расшивкой швов валиком. По фасадам произведена побелка известью.

Габариты здания:

- а) в пределах кирпичных стен 12,5 X 6,5 м.
- б) вместе с деревянными сенями 12,5 X 11 м.

б) общая оценка общественной, научно-исторической и художественной значимости памятника.

Здание представляет собой тип небольшого сельского каменного жилого дома конца XIX века с минимальным количеством декора, типичного для того времени.

VIII ОСНОВНАЯ БИБЛИОГРАФИЯ, АРХИВНЫЕ ИСТОЧНИКИ, ИКОНОГРАФИЧЕСКИЙ МАТЕРИАЛ.

не обнаружены

IX. ТЕХНИЧЕСКОЕ СОСТОЯНИЕ

характеристика общего состояния: культурного слоя
для памятников археологии важнейших находок

для памятников архитек-
туры и истории конструкций
стен
покрытий
потолков
пола
декора фасадов
интерьеров

в интерьере: живописи
скульптуры
прикл. иск-ва

для памятников мону-
ментального искусства цоколя
постаamenta
скульптуры
грунта
красочного слоя

хорошее	среднее	плохое	аварийное
+			
+			
+			
+			
+			
+			
+			
+			
+			

X. СИСТЕМА ОХРАНЫ

а) категория охраны

союзная	республ.	местная	не состоит
			+

б) дата и № документа о принятии под охрану

не имеется

в) границы охраняемой зоны и зоны регулирования застройки (краткое описание со ссылкой на утверждающий документ)

нет



г) балансовая принадлежность и конкретное использование

жильё

д) дата и № охранного документа

нет

Дата составления паспорта

Составитель

Россов Л.К.

(ф., и., о., должность или профессия)

октябрь

198 I г.

(подпись)

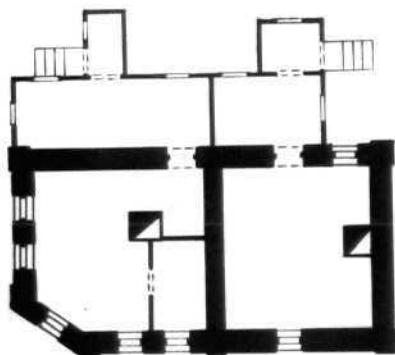
Инспектор по охране памятников

(подпись)



ПЕНЗЕНСКАЯ ОБЛАСТЬ, КАМЕНСКИЙ РАЙОН
Г. КАМЕНКА, ул. ПЕРВОМАЙСКАЯ, 29
ЖИЛОЙ ДОМ, конец XIX в.

П Л А Н



Выполнил архитектор РОССОВ Л.К.

1981 г.



Пнезенская область

Каменский район

Г. КАМЕНКА

ул. Первомайская, 29

ЛИЦО ДСМ к. XIX.

Восточный фасад

Россия Л.К. 1981 г.



29

Пензенская область

Каменский район

г. КАМЕНКА

ул. Первомайская, 29

ЖИЛОЙ ДОМ к. XIX в.

Южный фасад

Россов Л.К. 1981 г.



Пензенская область

Каменский район

г. КАМЕНКА

ул. Первомайская, 29

ЖИЛОЙ ДОМ к. XIX в.

Северный фасад

Россов Л.К. 1981 г.



Пензенская область

Каменский район

г. КАМЕНКА

ул. Первомайская, 29

ВИЛЛОМ ДОМ к. XIX в.

Западный фасад

Россов Л.К. 1981 г.



Пензенская область

Каменский район

г. Каменка

ул. Первомайская, 29

ЖИЛОЙ ДОМ к. XIX в.

Северо-западный угол
дома

Россов Л.К. 1981 г.



Пензенская область

Каменский район

г. КАМЕНКА

ул. Первомайская, 29

ЖИЛОЙ ДОМ к. XIX в.

Интерьер южной комнаты

Россов Л.К. 1981 г.

МИНИСТЕРСТВО КУЛЬТУРЫ СССР ● ПАМЯТНИКИ ИСТОРИИ И КУЛЬТУРЫ СССР (недвижимые).....
 СОЮЗНАЯ РЕСПУБЛИКА РСФСР Гл. упр. охраны памятников истории и культуры (индекс)

Адрес Пензенская обл., Каменский р-н, г. Каменка, ул. Первомайская, 29
 (АССР, край, область; район, автономная обл.; национальный округ, населенный пункт)

УЧЕТНАЯ КАРТОЧКА

I. НАИМЕНОВАНИЕ ПАМЯТНИКА

ИЛОЙ ДОМ

II. ТИПОЛОГИЧЕСКАЯ
ПРИНАДЛЕЖНОСТЬ

памятник археологии	памятник истории	памятник архитектуры	памятник монумент. ис-ва
		2	

III. ДАТИРОВКА ПАМЯТНИКА

Конец XIX в.

IV. ХАРАКТЕР
СОВРЕМЕННОГО
ИСПОЛЬЗОВАНИЯ

по первоначальному назначению	культурно-просветительное	туристско-экскурсионное	лечебно-оздоровительные	жилые помещения	хозяйственное	не используется
+						

предлож. по использ.

V. ХАРАКТЕРИСТИКА
ТЕХНИЧЕСКОГО СОСТОЯНИЯ

хорошее	среднее	плохое	аварийное
+			
союзная	республ.	местная	не состоит
			+

VI. КАТЕГОРИЯ ОХРАНЫ

наличие утвержденной охранной зоны

да	нет
	+

VII. НАЛИЧИЕ ДОКУМЕНТАЦИИ

паспорт	фотографии	обмеры	реставрационные материалы
+	+	6	+

место хранения документов

Дата составления карточки

октябрь 1981 г.

М. П.

Россов Л.К., арх.

Составитель

ин. я. о. должность или проф. звание, подпись

Инспектор по охране памятников

(ф., и., о. подпись)

УЧЕТНАЯ КАРТОЧКА (оборотная сторона)

Фото или схематический план



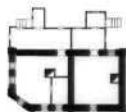
Краткое описание
Здание представляет собой небольшой прямоугольный объём со скошенным ю/в углом. Дом одноэтажный. С западной его стороны имеются легкие деревянные сени. Чердачное перекрытие плоское. Крыша в своей основе вальмовая (есть дополнительный скат над скошенным углом). Кровля из железа.

Декор здания ограничен. По углам, и в средней части восточной стены имеются лопатки. Простой карниз обогащен рельефной кладкой из тычков со ступеньками. Оконные проёмы без наличников, перемычки лучковые (за исключением трех новых окон южного фасада).

Здание представляет собой тип небольшого сельского каменного жилого дома конца XIX в. с минимальным количеством декора, типичного для того времени.

СЕЛЬСКАЯ ОБЛАСТЬ, КАМЕННЫЙ РАЙОН
г. ЛАВЕНА, ул. ПЕРВАЯ, 29
ЗДАНИЕ Д.И., конец XIX в.

П Л А Н



0 10 м.

Выполнил архитектор КОШКИН Л.К.
1961 г.