

1143

7709635000

ПАМЯТНИКИ ИСТОРИИ И КУЛЬТУРЫ СССР (недвижимые)

СОЮЗНАЯ РЕСПУБЛИКА РСФСР

Министерство Культуры. Гос. инспекция по охране памятников

(наименование республиканского органа охраны памятников)

П А С П О Р Т

I. НАИМЕНОВАНИЕ ПАМЯТНИКА ДОМ, В КОТОРОМ ЖИЛ СОВЕТСКИЙ ПАРТИЙНЫЙ И ВОЕННЫЙ ДЕЯТЕЛЬ ЯН БОРИСОВИЧ ГАМАРНИК

II. ТИПОЛОГИЧЕСКАЯ ПРИНАДЛЕЖНОСТЬ

памятник археологии	памятник истории	памятник архитектуры	памятник монумент. иск-ва
	3,4		

III. ДАТИРОВКА ПАМЯТНИКА (или дата исторического события, с которым связано возникновение памятника—для памятников истории)

1930-1937 гг.

IV. АДРЕС (местонахождение) ПАМЯТНИКА Московская область, г. Москва,

(АССР, край, область, район, автономная обл.,

Киевский р-н, Б.Ржевский переулок, II

национальный округ; населенный пункт; пути подъезда)

V. ХАРАКТЕР СОВРЕМЕННОГО ИСПОЛЬЗОВАНИЯ

по первонач. назначению	культурно-просветит.	туристско-экскурсион.	лечебно-оздоровительн.	жилые помещения	хозяйственное	не используется
	музей блбл. клуб		больн. санат. д/отд.	*	учреждение торгов. промышл. склад	

ПРИЛОЖЕНИЯ:

- Фотообъектов вида — I
- Фото фрагментов — I
- Генплан —
- Обмеры: план —
- фасад —
- разрез —
- Схематический план
- охранной зоны —

VI. ИСТОРИЧЕСКИЕ СВЕДЕНИЯ

- | | | | |
|----|---|---|---|
| а) | { | для памятников археологии | — история возникновения, кем и когда производились разведки и раскопки, место хранения коллекций. |
| | | для памятников истории | — история возникновения: краткая характеристика событий и лиц, в связи с которыми объект приобрел значение памятника. |
| | | для памятников архитектуры и монументального иск-ва | — автор, строитель, заказчик, история создания. |

В этом доме с 1930 по 1937 гг. жил ЯН БОРИСОВИЧ ГАМАРНИК — советский партийный и военный деятель, армейский комиссар I-го ранга (1935 г.). Революционную работу Гамарник начал в 1913 году, участвовал в подготовке Октябрьского восстания в Киеве. С октября 1929 года Гамарник возглавлял Политическое управление. Его деятельность на этом посту проходила в период, когда на базе социалистической индустриализации происходило техническое перевооружение Красной Армии. Активно участвуя в разработке планов технической реконструкции Красной Армии, Гамарник строго следил за выполнением решения ЦК РКП(б), предусматривавшего проводимую в те годы широкую модернизацию различных образцов оружия и создания новых видов вооружения. Широкий был круг обязанностей Гамарника: будучи членом Реввоенсовета СССР, он активно участвовал в его работе. Только во второй половине 1930 г. им были подготовлены к заседаниям Реввоенсовета доклады и сообщения по вопросам военно-научной работы, о единоначалии, о работе ЦДКА, о подготовке младшего ком.состава, о политико-моральном состоянии РККА, о проекте нового Дисциплинарного Устава. Гамарник возглавлял комиссию по усилению обороноспособности Советского Дальнего Востока. Ему было поручено, в частности, выбрать и обследовать место, где возник впоследствии большой промышленный и культурный центр Дальнего Востока — Комсомольск-на-Амуре.

Деятельность Гамарника за период 1930—37 гг. была многообразной. Он составлял письма на места ответственным работникам о работе с кандидатами партии, с комсомольцами, о задачах политработников. При его непосредственной помощи в Москве был построен и начал работать Центральный театр Красной Армии, формировался и укреплялся Ансамбль песни и пляски Центрального дома Советской Армии под руководством профессора А.В.Александрова.

Ян Борисович Гамарник награжден орденом Ленина и орденом Красного Знамени.

б) перестройки и утраты, изменившие первоначальный облик памятника.

Проводился неоднократный ремонт дома, не изменивший облика здания

в) реставрационные работы (общая характеристика, время, автор, место хранения документации)

Не проводились.

VII. ОПИСАНИЕ ПАМЯТНИКА

- а) {
- | | |
|---------------------------------|--|
| для памятников археологии | — характер культурного слоя, важнейшие находки. |
| для памятников истории | — характеристика памятника, наличие, текст и время установления мемориальной доски |
| для памятников архитектуры | — основные особенности планировочной, композиционно-пространственной структуры и конструкций; характер декора фасадов и интерьеров; наличие живописи, скульптуры, прикладного искусства; строительный материал, основные габариты. |
| для памятников монумент. иск-ва | — основные особенности композиционного и колористического решения; тексты, материал, техника, размер. |

Дом каменный, по главному фасаду пятиэтажный с полуподвальным этажом. Центральная часть фасада (по ширине в три окна) слегка углублена. 1-й и 2-й этажи центра выделены 4-х колонным портиком. Левая и правая выступающие части фасада завершаются декоративными прямоугольными аттиками. Первый этаж отделан рустом. Окна четвертого и пятого этажей по вертикали выделены пилястрами коринфского ордера.

На доме установлена мемориальная доска, выполненная техникой литья из бронзы с рельефным портретом в анфас и текстом: "В этом доме с 1930 года по 1937 год жил активный участник Великой Октябрьской Социалистической революции советский партийный и военный деятель Ян Борисович Гамарник".

Скульптор Ю.Л.Чернов, архитектор Ю.Е.Гальперин, установлена 23 марта 1976 года.

- б) общая оценка общественной, научно-исторической и художественной значимости памятника.

Памятник связан с жизнью партийного и военного деятеля, члена КПСС с 1916 г. Я.Б.Гамарника, прошедшего славный путь революционера-большевика, внесшего вклад в упрочение обороноспособности нашей Родины.

VIII. ОСНОВНАЯ БИБЛИОГРАФИЯ, АРХИВНЫЕ ИСТОЧНИКИ, ИКОНОГРАФИЧЕСКИЙ МАТЕРИАЛ.

1. Салехов Н.И. "Ян Борисович Гамарник", М., 1964 г.

IX. ТЕХНИЧЕСКОЕ СОСТОЯНИЕ

характеристика общего состояния:
 для памятников археологии культурного слоя
 важнейших находок

для памятников архитек-
 туры и истории конструкций
 стен
 покрытий
 потолков
 пола
 декора фасадов
 интерьеров

в интерьере: живописи
 скульптуры
 прикл. иск-ва

для памятников монументального искусства
 цоколя
 постамента
 скульптуры
 грунта
 красочного слоя

хорошее	среднее	плохое	аварийное
+			
+			
+			

X. СИСТЕМА ОХРАНЫ

а) категория охраны

союзная	республ.	местная	не состоит
			+

б) дата и № документа о принятии под охрану: _____

в) границы охранной зоны и зоны регулирования застройки (краткое описание со ссылкой на утверждающий документ)

Комитет по охране и использованию объектов культурного наследия (памятников истории и культуры) народов Российской Федерации

ГЭК № 17 Киевского р-на.

г) балансовая принадлежность и конкретное использование _____

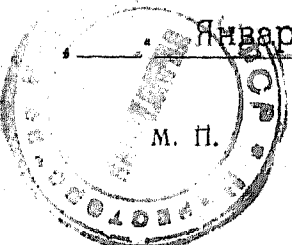
д) дата и № охранного документа _____

Дата составления паспорта
 Январь 1977 г.

Составитель Т.Т.Тарасова.
 (ф. и. о., должность или профессия)

Тарасова
 (подпись)

Инспектор по охране памятников
[Подпись]
 (подпись)





В ДТОМ

ДОМЕ

СВЯТОГА

ГОРБУЛОУ

ЖИИ

АКТИВНЫМ

УЧАСТНИК

БЕЛКОУ

КОНТРАКТОУ

СТАВЛЯЮЩИМ

РЕВОЛЮЦИ

СОНУ ЗАПИСАНИ

И БОЕННЫМ ДЕЯТЕ

ЛЯМ БОРИСОВИЧ

ГАМАРНИК













МИНИСТЕРСТВО КУЛЬТУРЫ СССР ПАМЯТНИКИ ИСТОРИИ И КУЛЬТУРЫ СССР (недвижимые) _____

СОЮЗНАЯ РЕСПУБЛИКА РСФСР Гос. инспекция по охране памятников _____ Индекс

Адрес Москва, Киевский р-н, Б.Рязанский пер. 11
наименование республиканского органа охраны АССР, край, область; район, автономная обл.; национальный округ; населенный пункт

УЧЕТНАЯ КАРТОЧКА

Дом в котором жил советский партийный деятель
Я. В. Гаврилин

I. НАИМЕНОВАНИЕ ПАМЯТНИКА

II. ТИПОЛОГИЧЕСКАЯ ПРИНАДЛЕЖНОСТЬ

памятник археологии	памятник истории	памятник архитектуры	памятник монумент. ис-ва
	3,4		

III. ДАТИРОВКА ПАМЯТНИКА

1930-1937 гг.

IV. ХАРАКТЕР СОВРЕМЕННОГО ИСПОЛЬЗОВАНИЯ

по первоначальному назначению	культурно-просветительное	туристско-экскурсионное	лечебно-оздоровительное	жилое помещения	хозяйственное	не используется
				+		

предлож. по использ.

V. ХАРАКТЕРИСТИКА ТЕХНИЧЕСКОГО СОСТОЯНИЯ

хорошее	среднее	плохое	аварийное
+			

VII. КАТЕГОРИЯ ОХРАНЫ

союзная	республ.	местная	не состоит
			+

наличие утвержденной охранной зоны

да	нет
	+

VI. НАЛИЧИЕ ДОКУМЕНТАЦИИ

паспорт	фотографии	обмеры	реставрационные материалы
+	+		

место хранения документов

органы охраны			реставрационные мастерские		музей, архив НИИ
союзный	республикан.	местный	республикан.	местные	
	+	+			

Дата составления карточки

" декабрь 1977 г.

М. П.

Составитель Т.Т. Тарасова
Ф., и., о., должность или профессия, подпись

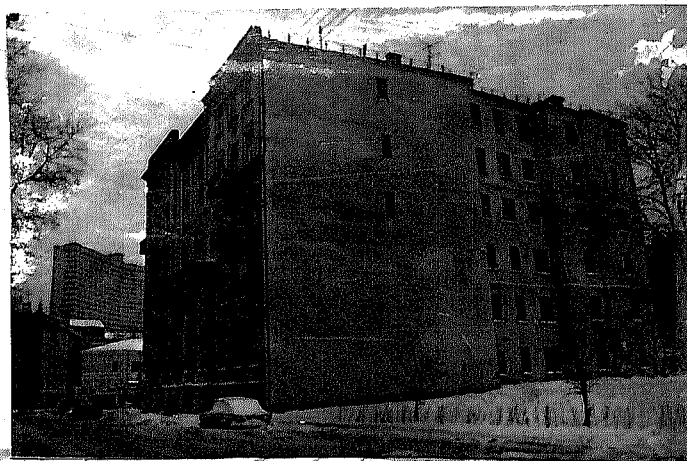
тарасова

Инспектор по охране памятников

[Подпись]
Ф., и., о., подпись

УЧЕТНАЯ КАРТОЧКА (оборотная сторона)

Фото или схематический план



Краткое описание

Дом намоновый, по главному фасаду пятиэтажный с полуподвальным этажом. Центральная часть фасада слегка углублена. Первый и второй этажи центра выделены в 4-колонный портал. Левая и правая выступающие части фасада декорированы прямоугольными аттиками. Первый этаж отделан рустом.

На доме установлена мемориальная доска с текстом:

"В этом доме с 1930 года по 1937 год жил активный участник Великой Октябрьской Социалистической революции Советский, партийный и военный деятель Ян Борисович Гамарник".

Скульптор В. И. Чернов, архитектор В. Е. Гальперин, установлена 23.3.1976