

ПАМЯТНИКИ ИСТОРИИ И КУЛЬТУРЫ СССР (недвижимые)

СОЮЗНАЯ РЕСПУБЛИКА РСФСР

Минкультуры. Управление по охране культурного наследия.

(исполнительный республиканский орган охраны наследия)

П А С П О Р Т

I. НАИМЕНОВАНИЕ ПАМЯТНИКА Церковь Покрова Пресвятой Богородицы.Церковь.

II. ТИПОЛОГИЧЕСКАЯ ПРИНАДЛЕЖНОСТЬ

памятник археологии	памятник истории	памятник архитектуры	памятник монумент. иск-ва
		4	

III. ДАТИРОВКА ПАМЯТНИКА (или даты исторического события, с которым связано возникновение памятника—для памятников истории)

1877—1880 гг.IV. АДРЕС (местонахождение) ПАМЯТНИКА г. Астрахань, пл. Покровская, 5(адрес, этаж, здание, район, почтовый ящик)(исполнительный орган, исполнительный пункт, улица адреса)

V. ХАРАКТЕР СОВРЕМЕННОГО ИСПОЛЬЗОВАНИЯ

на террито- рии, назна- чение	культурно-просветит.	туристско-экскурсион.	летнео-оздорови- тельные	жилищ. назначение	защитно- строевое	не исполь- зуется
+	архив запов. запов.		бани, санит. запов.		госпиталь террит. запов. запов.	

ПРИЛОЖЕНИЯ:

СХЕМА (ФОТО) ПЛОЩАДИ 1

Фото обложки книги—9

Фото фрагментов—

Генплан—1

Обмеры: альб.—2

факел—

разрез—

Схематический план

охранной зоны—

ВЫДАЧА К П. VII-0 - 2 стр.

VI. ИСТОРИЧЕСКИЕ СВИДЕНИЯ

- | | | | |
|----|---|--|--|
| а) | } | для памятников архитектуры | — истории возникновения, место и дата первоначальной постройки и раскопки, место хранения коллекции. |
| | | для памятников истории | — истории возникновения; краткая характеристика события и его связь с историческим объектом; предмет и значение памятника. |
| | | для памятников архитектуры и монументальной живописи | — автор, строитель, заказчик, история создания. |

Первоначальный неутвержденный проект церкви был разработан архитектором П. Знаменским в октябре 1877 г. /I, л. 23, 48/. Через год в октябре 1878 г. тем же архитектором был разработан второй проект, который и был принят за основу при возведении храма. /I, л. 24, 50, 47, 48/. Строительство церкви продолжалось около семи лет, 25 сентября 1885 г. выстроенный храм был освящен преосвященным епископом Евгением. Церковь была теплою одноэтажной, под ней был устроен подвал, служивший складом товаров. Она состояла из одноглавого, четырехстолбного основного объема, соединенного узким коридором с папертью, над которой возвышалась колокольня.

Через три года, в 1888 году архитектор П. Коршанский разработал проект перестройки церкви, который был утвержден в 1889 г. /I, л. 46, 50/. По проекту предполагалось: 1. расширить переход, соединявший основной четверик с папертью, оказавшиеся при этом внутри объема наружные стены храма разобрать, 2. в основном четверике пробить окна второго света, 3. завершение храма сделать пятиглавым, устроив четыре малых боковых главы. Однако, в процессе производства проект был осуществлен не полностью. В натуре были выполнены только две первые перестройки, пятиглавие так и не было устроено, храм остался одноглавым.

б) перестройки и утраты, изменение первоначальной облика памятника.

Первоначальный облик церкви существенно не изменился.

в) реставрационные работы (общая характеристика, проект, автор, место хранения документации)

Реставрация живописи произведена в 1987-1989 гг.

VII. ОПИСАНИЕ ПАМЯТНИКА

для памятников архитектуры	— характер архитектуры — стили, стилистическая направленность.
для памятников истории	— характеристика памятника, название, время и место установления мемориальной доски.
для памятников архитектуры	— основные особенности планировочной, композиционно-пространственной структуры и архитектуры; характер декора фасадов и интерьеров, наличие монумента, скульптуры, прикладного искусства
для памятников монумент. иск-ва	— основные особенности композиционной и художественского решения здания, материала, исполнения, размер.

Церковь расположена в северной окраинной части исторического ядра г. Астрахани.

Кирпичная одноэтажная на высоком подвале церковь поставлена в глубина участка и имеет металлическое оцинкованное покрытие.

Сна состоит из квадратного в плане, увенчанного одноступенчатой основной двусветной четверика, к которому с востока приливает пониженная трехчастная полукруглая апсида, а с запада — короткая, устроенная на ширину основного четверика и равная по высоте апсиде трапезная с папертой у ее западного фасада, над которой возвышается высокая двухрусная колокольня с шатровым покрытием, укрепленная ложными слуховыми окнами и увенчанная главкой с крестом.

По вертикали основной четверик разделен карнизом из шпатулакной проглазированной части с рядом мелких зубчиков под ней, который в средних разалитных частях имеет полуциркулярную форму. Под карнизом — фриз из прямоугольных нишек. Продолжаясь непрерывной лентой, этот карниз проходит по верку стен трапезной, апсиды и паперты, охватывая здание по всему его периметру. Роль горизонтальных членений выполняют расположенные под карнизом рустованные лопатки, которыми отмечены углы объемов и ризалитов. Над карнизом на углах основного четверика и колокольни помещены строенные полуколонки с кубоватыми капителями. Также же три полуколонки, расположенные уступами, отмечают ризалиты. Над колоннами по периметру основного четверика проходит

/см. вкладки/

6) Общая оценка общественной, научно-исторической и художественной значимости памятника.

Единственная в Астрахани, закрывавшая линию внадолго и дошедшая в прекрасной сохранности, русская православная культовая постройка, возведенная в формах эклектики с кирпичным декором.

VIII. ОСНОВНАЯ БИБЛИОГРАФИЯ. АРХИВНЫЕ ИСТОЧНИКИ, ИКОНОГРАФИЧЕСКИЙ МАТЕРИАЛ

1. ГААО, ф. 595, оп. I, д. 43. 1877-1889 гг.
2. ГААО, ф. 13, оп. I, т. 34, д. 51294. 1877 г.
3. ГААО, ф. 565, оп. I, д. 157, л. 124.

IX. ТЕХНИЧЕСКОЕ СОСТОЯНИЕ

	хорошее	среднее	плохое	катастроф.
характеристика состояния элементов: для печатных устройств				
для памятных устройств и картин	+			
	+			
	+			
	+			
	+			
в интерьере:				
для памятных документов и искусства				
*				

X. СИСТЕМА ОХРАНЫ

а) категория охраны

общая	республи.	местная	не состоит
		+	

б) дата и № документа о принятии под охрану Решение облисполкома от 6.07.80 г.
№ 405.

в) границы охранной зоны и зоны регулирования застройки (краткое описание со ссылкой на утверждающий документ)

Расширенные границы охранных зон г. Астрахани, куда вошла и Покровская церковь утверждены Пост. Главм адм-ции от 2.01.1992 г. № 436.



0000005741

г) базисная принадлежность и конкретные исполнители Астраханская епархия, Кафедральный собор.

д) дата и № охранных документов

Дата составления документа

Составитель искусствовед Яковлев Г.И.
(Ф. И. О. Должность (на проф. языке))

Составитель

М. П.

(Подпись)

г. Астрахань, пл. Покровский, 5
 Ансамбль церкви Покровы Пресвятой Богородицы. Церковь.

Вклады В I

к пункту УП-а:

ряд поребрика. По верху стен тянется профилированный карниз с зубчиками и аркатурным фризом под ним. Широкий круглый барабан главы прорезан зрочными проемами. Над профилированным карнизом с рядом прямоугольных нишек и городчатым фризом под ним помещен аркатурный пояс. Подобное завершение имеет и стены яруса звона колокольни. Барабан имеет широкое дугообразное покрытие с небольшой главкой и крестом над ней.

Средине части северного и южного фасадов основного четверика выделены неглубокими ризалитами, к которым принаикат крыльцо. Третье крыльцо устроено у западного фасада наперта. На площадке высокого крыльца установлены четыре мощные колонны, две из которых вплотную придвинуты к стене храма, превращаясь в трехчетвертные. Завершение кубоватыми капителями колонны поддерживает три полуциркульные арки, средняя из которых украшена красивыми витражами с мелкой расстекловкой, заполненной цветными стеклами. Крыльцо имеет двускатное покрытие. По верху стен проходит выступающий карниз с зубчиками и аркатурным фризом под ним. В коньковой части карниз разрывается, в промежуток между скатами вставляется кинт с изображением святого, имеющий аттиковое полуциркульное завершение, увенчанное небольшой главкой с крестом.

Арки нижнего света всей частью храма обрамлены наличниками, состоящими из расположенных по сторонам проемов пластр, поддерживающих сандрик, увенчанный треугольным карнизом. Проемы вписаны в ниши с городчатым завершением. Проемы верхнего света основного четверика имеют арочную форму. Трехчастные проемы средней части вписаны в арочную нишу, архивольт которой подчеркнут профилированным карнизом с зубчиками. Проемы боковых частей двучастные. В местах расположения проемов верхнего света карниз прерывается, что объясняется их позднейшим устройством. Проемы нижнего света заполнены волнисто-ромбической решеткой. Решетка окон верхнего яруса составлена из волнообразных завитков.

Покровская церковь одноэтажная, под ней располагается высокий подвальный этаж. Перекрытия квадратного в плане основного

г. Астрахань, ул. Дюкова, 6
 Ансамбль церкви Девяти Крестов. Котловина. Черковь.

Виды № 2

к пункту УП-а:

четверик опирается на четыре мощных пилона. Пилоны соединены друг с другом и стенами арками. Центральная часть перекрыта куполом: переход от квадрата к кругу осуществляется с помощью парусов. Расположенные по периметру квадрата части перекрытия крестовыми и сомкнутыми сводами. Пониженная трепезная часть отделена от основного четверика двумя западными пилонами, которые первоначально были четырьмя стенами, отделявшими внутреннее пространство от наружного, впоследствии стены были заменены арками, на которые опираются крестовые своды. Прямоугольная в плане паперть разделена на три помещения, в северном из которых находится лестница, ведущая на колокольню.

Членения цокольного этажа повторяют планировку основного, внутренние столбы соединяются между собой и со стенами арками, на которые опираются впаивающиеся своды.

В интерьерах сохранились изразцовые печи, облицованные белыми изразцами размером 22,5 x 36 см, по верху стен проходит лепной карниз. Полы выложены из разноцветной метлахской плитки с красной продольной дорожкой. Стены над карнизом, своды и столбы украшены росписями конца XIX в.

Стены церкви сложены из кирпича размером 26,5 x 13 x 7 см на известковом растворе, верстовой кладкой с двусторонней подрезкой швов. Фасады покрыты обмазкой и оштукатурены под кирпич. Карнизы, капители и базы оштукатурены и побелены.

Общие габариты церкви в плане 41 x 24 м.





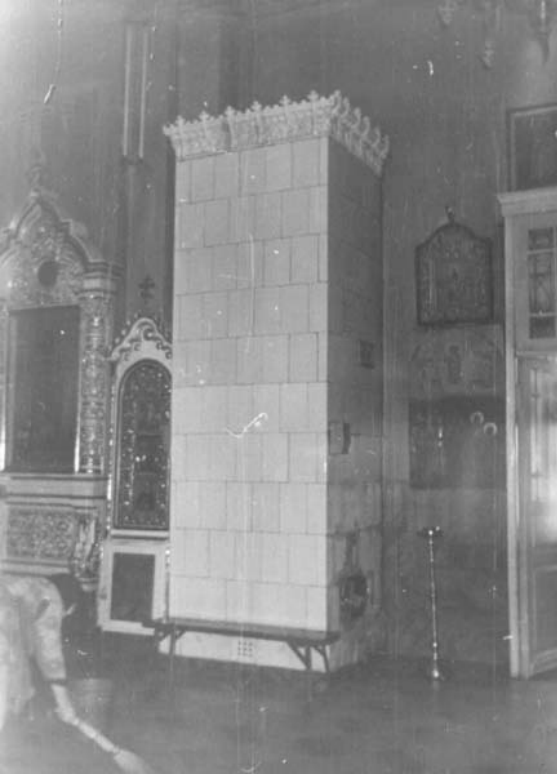


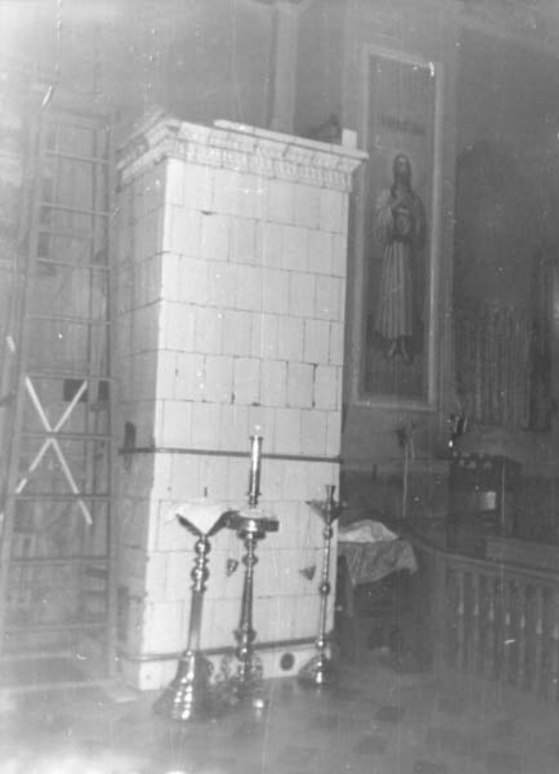












Союзная республика

(наименование республиканского органа охраны)

Адрес г. Астрахань, пл. Покровская, 6

(АССР, край, область, район, гагономная обл., национальный округ, населенный пункт)

У Ч Е Т Н А Я К А Р Т О Ч К А

I. НАИМЕНОВАН. ПАМЯТНИКА Ансамбль церкви Покрова Пресвятой Богородицы.

II. ТИПОЛОГИЧЕСКАЯ

Церковь.памятник
археологиипамятник
историипамятник
архитектурыпамятник
монумент. иск.па

4

ПРИНАДЛЕЖНОСТЬ

III. ДАТИРОВ. ПАМЯТНИК.

1877-1885 гг.

IV. ХАРАКТЕР
СОВРЕМЕННОГО
ИСПОЛЬЗОВАНИЯ
предлож. по использ.по перво-
начальному
назначениюкультурно-
просвети-
тельноетуристско-
экскурсион-
ноелечебное
оздорови-
тельноежилищ-
помещенияхозяйст-
ственноенеисполь-
зуется

+

V. ХАРАКТЕРИСТИКА
ТЕХНИЧЕСКОГО СОСТОЯН.

хорошее

среднее

плохое

аварийное

+

VI. КАТЕГОРИЯ ОХРАНЫ

союзная

республик.

местная

не состоит

+

наличие утвержд. охранной зен.

да

нет

+

VII. НАЛИЧИЕ ДОКУМЕНТ.

паспорт

фотографии

обмеры

реставрационные материалы

+

+

+

место хранения документов

органы охраны

реставрационные мастерские

музей, архив,
ИИИ

Дата составления карточки

союзная

республикан.

местный

республикан.

местные

+

Составитель

Искусствовед Фадеева Г.И. Инспектор по охране памятников

Фото или схематический план



Краткое описание

Единственная в Астрахани, закрывавшаяся лишь ненадолго и дошедшая в прекрасной сохранности, русская православная культовая постройка, возведенная в формах эклектики с кирпичным декором.

Церковь состоит из квадратного в плане, увенчанного одноглавием основного четверика, к которому с востока примыкает пониженная трехчастная полукруглая апсида, а с запада — короткая, устроенная на ширину основного четверика и равная по высоте апсиде трапезная с папертью у ее западного фасада, над которой возвышается высокая двухъярусная колокольня с шатровым покрытием, украшенная ложными слуховыми окнами и увенчанная главкой с крестом.