

77-10959000

МИНИСТЕРСТВО КУЛЬТУРЫ СССР

Б.2.437 - I.32.1  
индексПАМЯТНИКИ ИСТОРИИ И КУЛЬТУРЫ СССР  
(недвижимые)

СОЮЗНАЯ РЕСПУБЛИКА РСФСР

Мин. культ. РСФСР Гл. управление по охране и исполъз. пам. истории и культ.  
(наименование республиканского органа охраны памятников)

Гос. инспекция по охране памятников архитектуры и градостроит. г. Москвы.

## ПАСПОРТ

I. НАИМЕНОВАНИЕ ПАМЯТНИКА Дом жилой С.В. Морозова

II. ТИПОЛОГИЧЕСКАЯ  
ПРИНАДЛЕЖНОСТЬ

памятник археологии	памятник истории	памятник архитектуры	памятник МОНУМЕНТ. ИСК-ВА
		2	

III. ДАТИРОВКА ПАМЯТНИКА (или дата исторического события, с которым связано возникновение памятника — для памятников истории)

1840 - е гг.

IV. АДРЕС (местонахождение) ПАМЯТНИКА Москва, Ждановский р-н  
(АССР, край, область, район, автономная обл.)

Шелапутинский пер., I

(национальный округ; населенный пункт; пути подъезда)

V. ХАРАКТЕР  
СОВРЕМЕННОГО  
ИСПОЛЬЗОВАНИЯ

по первонач. назначению	культурно-просветит.	туристско-экскурсион.	лечебно-оздоровительн.	жилые помещения	хозяйственное	не используется
	музей бюбл. клуб		больн. санат. л/отд.		учреждение торгов. промышл. склад	

ПРИЛОЖЕНИЯ:

Фото общего вида — 4  
 Фото фрагментов — 17  
 Генплан —  
 Обмеры: план — 5  
           фасад —  
           разрез —  
 Схематический план  
 охранной зоны —  
 Вскрытие — 5 листов

## VI. ИСТОРИЧЕСКИЕ СВЕДЕНИЯ

а)	<p>для памятников археологии</p> <p>для памятников истории</p> <p>для памятников архитектуры и монументального искусства</p>	<p>— история возникновения, кем и когда производились расчистки и раскопки, место хранения коллекций.</p> <p>— история возникновения: краткая характеристика событий и лиц, в связи с которыми объект приобрел значение памятника.</p> <p>— автор, строитель, заказчик, история создания.</p>
----	--	---

Здание построено в 1840-1841 гг. во владении С.В.Морозова — известного промышленника, основателя династии текстильных фабрикантов. Внутренняя отделка была закончена через несколько лет.

Автор проекта неизвестен. В строительстве принимали участие архитекторы Н.И.Козловский и А.С.Никитин.

Ко времени строительства С.В.Морозову уже принадлежал большой вытянутый вдоль левого крутого берега р.Яузы земельный участок, который включил несколько постепенно скупленных владений по Шелапутинскому пер. /ныне — владения № 1 и № 3/.

В восточной части этой территории, традиционно имевшей производственное назначение, /на этом месте еще в XVIII в. существовала известная суконная фабрика И.М.Полунярославцева/, С.В.Морозов разместил хлопчатобумажную фабрику; западная, отделенная от фабрики обширным садом, была отделена под строительство нового дома для семьи владельца.

Большой каменный дом был поставлен в глубине двора фасадом к очень оживленному тогда Никололмскому пер. /по его оси находился мост через р.Яузу, оба берега которой были застроены фабриками/.

Вытянутые по боковым — северной и южной — границам участка длинные хозяйственные корпуса не заслоняли дом от переулка, но, формируя пространство двора перед его парадным фасадом, придавало ему тем самым еще большую представительность.

Мощный объем поставленного на холме дома, выразительность крутого высоко поднятого и легко читаемого на расстоянии колонного портика определяли его доминантную роль в застройке района.

Первоначально здание имело три входа: два на торцевых фасадах, третий — главный — по центру переднего, обращенного к Никололмскому пер. Вход этот, не сохранившийся до нашего времени, вел в большой квадратный парадный вестибюль, отделенный двумя парами свободно стоящих колонн от парадной трехмаршевой лестницы на второй этаж.

б) перестройки и утраты, изменившие первоначальный облик памятника. /Продолжение см. Вкладыш № 1/

У северо-восточного угла здания в последние годы сооружена каменная одноэтажная пристройка, на торцевом юго-западном фасаде устроены крытый скот в подвал. Заложены и превращены в окно парадный вход в центре главного фасада; ведущее к нему каменное крыльцо разобрано. Продукты подвала растесаны в окна. На фасадах укреплены вентиляционные короба и разводка труб, мешающие их зрительному восприятию. Белокаменный цоколь, повидимому, переломленный, закрашен серой масляной краской.

/Продолжение см. Вкладыш № 1/

в) реставрационные работы (общая характеристика, время, автор, место хранения документации)

Реставрационные работы не производились.

## VII. ОПИСАНИЕ ПАМЯТНИКА

а)	для памятников археологии	-- характер культурного слоя, важнейшие находки,
	для памятников истории	-- характеристика памятника, наличие, текст и время установления мемориальной доски,
	для памятников архитектуры	-- основные особенности планировочной, композиционно-пространственной структуры и конструкций; характер декора фасадов и интерьеров; наличие живописи, скульптуры, прикладного искусства; строительный материал, основные габариты,
	для памятников монумент. иск-ва	-- основные особенности композиционного и колористического решения; тексты, материал, техника, размер.

Дом С.В.Морозова стоит на участке, занимающем угол Шеланутинского и Никольямского переулков и составляющем лишь часть бывшего обширного владения Морозовых.

Расположенный в глубине двора дом окружен почти со всех сторон разного рода строениями, -- как старыми дворовыми службами, так и многоэтажными новыми, -- таким образом, что со стороны Никольямского пер. он вообще не виден, а со стороны Шеланутинского пер. просматривается лишь его садовый и узкий торгавой фасады.

Дом С.В.Морозова -- большое каменное двухэтажное с подвалом, антресолями и мезонином здание. План его вытянут по продольной оси с северо-востока на юго-запад и состоит из двух прямоугольников: большего, включающего основную жилую часть здания, и примыкающего по центру его узкой северо-восточной стороны меньшего -- ризалита, в котором размещена служебная междуетажная лестница; ризалиту соответствует небольшое прямоугольное крыльцо по центру противоположного, ближайшего к переулку юго-западного торца. Симметрию плана нарушают раскреповки в пять осей на продольных фасадах жилой части дома /из них более выделена раскреповка на главном северо-западном фасаде/, скругленные сени у выхода на боковой стенке ризалита и каменный крытый старый скол в подвал.

В облике здания главенствует основной мощный вытянутый по горизонтали жилой объем, который построен еще вполне традиционно: средняя часть его слегка расширена раскреповками и повышена фронтоном -- на липевой, обращенной к Никольямскому пер. стороне, и мезонином, выходящим в сторону бывшего сада.

Примыкающий к торцу основного объема и равный ему по высоте сильно выступающий узкий ризалит придает всей композиции большую пространственность, но, вместе с тем, он свидетельствует об отступлении от принципа строгой симметрии и равновесия объемов, лежащего в основе композиционных приемов эпохи классицизма. /Продолжение см. Выдашь 3: 2/

б) общая оценка общественной, научно-исторической и художественной значимости памятника.

Характерный образец городского дома периода позднего классицизма. Сохранил -- с незначительными переделками -- не только первоначальный объем и архитектуру фасадов, но также объемно-планировочную систему интерьеров и оформление помещений парадного этажа /лестные входы, живописные плафоны/.

## VIII. ОСНОВНАЯ БИБЛИОГРАФИЯ, АРХИВНЫЕ ИСТОЧНИКИ, ИКОНОГРАФИЧЕСКИЙ МАТЕРИАЛ.

### IX. ТЕХНИЧЕСКОЕ СОСТОЯНИЕ

характеристика общего состояния:  
для памятников архитектуры и истории

культурного слоя  
важнейших находок

конструкций  
стен  
покрытий  
потолков  
пола  
декора фасадов  
интерьеров

живописи  
скульптуры  
прикл. иск-ва

цоколя  
постаumenta  
скульптуры  
грунта  
красочного слоя

хорошее	среднее	плохое	аварийное
+	+		
+	+		
	+		

### X. СИСТЕМА ОХРАНЫ

- а) категория охраны
- |         |          |         |            |
|---------|----------|---------|------------|
| союзная | республ. | местная | не состоит |
|         | +        |         |            |
- б) дата и № документа о принятии под охрану Постановление Сов. Министров РСФСР №  
№ 1327 от 30. УШ. 1960 г.
- в) границы охранной зоны и зоны регулирования застройки (краткое описание со ссылкой на утверждающий документ)

Проект охранных зон памятников архитектуры по ул. Коммунистической и Ульяновской разработан мастерской № 7 института "Моспроект-3" в 1968 г. Проект находится в стадии корректировки.

- г) балансовая принадлежность и конкретное использование Состоит на балансе НИИАвтогенмаш  
в здании размещены административные и научные отделы института
- д) дата и № охранного документа № 437 от 1973 г.

Дата составления паспорта  
Ноябрь 1972 г.

Составитель ст. арх. В. Хаславская  
(ф. и. о., должность или профессия)  
В. Хаславская  
(подпись)

Инспектор по охране памятников \_\_\_\_\_

(подпись)



Виды Г I

Москва, Мещанский р-н,  
Шеланутинский пер., I

Дом виллы С.В.Морозова, 1840-е гг.

УI-а /продолжение/

Вплоть до 1917 г. здание оставалось во владении семьи Морозовых. С 1917 по 1930-е гг. в нем размещалась школа, в кон. 1930-х и 1940-е гг. - интернат для испанских детей. С кон. 1940-х гг. здание отходит под научные учреждения, в настоящее время в нем размещается ВНИИ Автогенмаш.

УI-б /продолжение/

Штукатурное покрытие фасадов имеет повреждения. Металлический козырек над парадной дверью испорчен неумелой реставрацией накладных деталей. Разобраны своды в угловых северном и южном помещениях подвала; в связи с устройством новой внутренней лестницы в подвал из вестибюля I-го этажа, в его центральном по садовому фасаду помещении срублена часть свода и установлена кирпичная капитальная стена. Растесаны расшатались и частично подрублены пять сохранившихся сводов. В помещениях подвального этажа пробиты новые дверные проемы, часть старых заложена.

В части помещений верхних этажей поставлены перегородки, разгорожен также парадный вестибюль I-го этажа. Деревянная лестница на антресольный этаж заменена каменной. По-видимому, частично изменено оформление парадной лестницы. Частично утрачено первоначальное столярное заполнение дверных проемов и полностью утрачена латунная скобянка.

Живописные плафоны парадной анфилады имеют пятна протечек, трещины и частичные записи.

Большая часть печей разобрана. Почти полностью заменен паркет.

Москва, Староосинный пер., 1

Дом жителя С.В.Морозова, 18-й этаж.

УИ-а /продолжение/

Средняя повышенная часть основного объема покрыта на два этажа, его боковые крылья и ризалит — вальмовыми крышами.

Помещения подвала перекрыты висячими сводами с распалубками над проемами. Перекрытия всех жилых помещений во всех этажах — плоские. Лестничная клетка в ризалите перекрыта прусским сводом; боковые марши параллельной лестницы опираются на полукруглые арки.

Перекрытия большей части оконных и дверных проемов — плоские клинчатые; окна второго этажа /пять на главном фасаде, три — на садовом/ выделены полуциркулярными перемычками, часть окон антресолей имеют полуциркулярную форму. Полуциркулярное завершение имеют также дверные проемы центрального коридора первого этажа.

Стены и своды выложены из кирпича на известковом растворе и имитируют штукатурку по фасадам и в интерьерах. Кладка тычковая. Размер кирпича 26 x 15 x 7 см.

Перекрытия жилых этажей — деревянные по деревянным балкам. Крыши железные по деревянным стропилам. Все лестницы, кроме ведущей в мезонин, небольшие деревянные с деревянным же ограждением лесенки, — каменные. Полы в жилых помещениях — паркетные, в помещениях подвала — метлахская плитка. Сохранившиеся печи облицованы белым облицовочным кафелем. Ограждение парадной лестницы и гозирей парадного входа — железные кованые. Декор фасадов выполнен в кирпиче, белом камне/проголь, бабы и вазончики колонн, междуэтажные и венчающий карнизы, импосты арок, подоконные доски/, и штукатурке.

Дом С.В.Морозова сохранил архитектуру фасадов, своеобразие которой состоит, прежде всего, в сочетании традиционной для классицизма композиционной схемы с некоторым "многословием" декора и отрублением его прорисовки, в которых отразился общий процесс упадка большого стиля в архитектуре сер. XIX в. Представляет интерес и другая ее особенность: все четыре фасада здания композиционно развиты и, — при общности отдельных элементов декора, — полностью отличны один от другого.

Общими для всех фасадов являются белокаменный, завершенный сочным валом цоколь в основании стен, горизонтальные тяги, подчеркивающие поэтажное членение объема, профилированные подоконники, венчающий карниз и аттик, завершающий стены основного объема здания.

Главный северо-западный фасад имеет трехчастную композицию. Средняя его часть выделена поставленным на раскреповку нижнего этажа портиком из шести колонн тосканского ордера, на которые опирается вынос развитого антаблемента и фронтоны с модульонами. Пять центральных окон парадного этажа оформлены каннелированными пилястрами по сторонам проемов, профилированными архивольтами и лучковой формы сандриками. Прямоугольные боковые окна этого этажа имеют скромные профилированные рамочные наличники и горизонтальные сандрики. Такие же наличники /но без сандриков/ обрамляют расположенные под ними окна нижнего этажа, в отличие от которых, окна средней части фасада имеют простые, ничем не оформленные проемы; утопленные в глубокие ниши они усиливают ощущение толщины и массивности стены, на которую опирается портик.

/Продолжение см. вкладыш № 3/

Москва, Ждановский р-н,  
Шелапутинский пер., I

Дом жилой С.В.Морозова, 1840-е гг.

III-а /продолжение/

Центральное окно, переделанное из парадной двери, несколько отличается от соседних шириной проема и уступом /четвертью/ на откосах ниши, в которую оно помещено.

Продольный юго-восточный, некогда обращенный в сад фасад дома имеет, в отличие от главного, более сложное поэтажное членение, т.к. на него выходят окна антресолей и мезонина. Центральная его часть, более высокая и завершенная треугольным фронтоном, выделена также раскреповкой стены. Центральные окна второго этажа, подобно соответствующим окнам главного фасада, имеют полуциркульное завершение. Но здесь их три; два крайние окна раскреповки — прямоугольные, завершены плоскими полуциркульными нишами. Окна и ниши обрамлены архивольтами, которые опираются на широкие импосты. Среднее из трех боковых окон второго этажа помещено в плоскую нишу, продолжением и завершением которой служит подчеркнутая широким архивольтом полуциркулярная арка; справа ее образует окно антресолей, слева — симметричное ему ложное окно. Центральная ось композиции боковых крыльев фасада подчеркнута также прямоугольной филенкой под окном второго этажа, аналогичной филенкам под окнами верхних этажей на центральной раскреповке

Композиция бокового северо-восточного фасада осложнена сильно выступающим ризалитом, примыкающим к его боковой стенке сенями служебного входа, а также некоторой асимметрией проемов.

В архитектурном решении фасада акцент сделан на оформлении торца ризалита. Его центральная ось, выделенная /по контрасту с простыми гладкими прямоугольниками ложных окон/ наличником окна второго этажа и архивольтом полуциркулярного окна антресолей, играет роль композиционного центра фасада в целом.

Обращенный к Шелапутинскому пер. юго-западный торцевой фасад здания отличается большая насыщенность декора.

Кроме рамочных наличников и подоконников /профили их идентичны на всех фасадах/, здесь использованы широкие веерные замки, завершающие окна нижнего этажа, полуциркулярные ниши с архивольтами — над тремя центральными и двумя крайними окнами, горизонтальные сандрики — над двумя промежуточными окнами парадного этажа.

Развитой антаблемент с широкой полосой архитрава, импосты, на которые опираются архивольты арок, прямоугольные филенки под верхним рядом окон дополняют архитектуру фасада.

В центре фасада расположена дверь, выполняющая в настоящее время роль парадного входа в здание. К двери ведет каменное крыльцо; над ней укреплен железный козырек на фигурных кронштейнах. В отдельных его деталях /геометрический орнамент кованой решетки фронтона, рисунок накладных розеток и пальметок/ еще ощущаются традиции орнаментики поздней классики I-й четв. XIX в.

Интерьеры здания сохранили — с незначительными переделками — первоначальные объемно-планировочную структуру и оформление помещений.

/Продолжение см. вкладыш № 4/

Москва, Ждановский р-н  
Шелапутинский пер., 1Дом жилой С.В.Морозова, 1840  
гг.

## УП-а /продолжение/

Сходство планировки подвального и двух верхних этажей определено проходящим по всем этажам центральным продольным коридором, в который выходят двери помещений, расположенных вдоль главного и садового фасадов. Подвал, расположенный почти под всем объемом здания, имеет два самостоятельных выхода наружу /на торцевых фасадах/ и внутреннюю лестницу, связывающую его с первым этажом.

Несмотря на позднюю перегородку, легко прочитывается первоначальная композиция первого этажа, в основу которой положены две взаимно пересекающиеся оси: продольная, по которой проходит сквозной с выходами в торцах коридор, и поперечная, по которой расположен парадный вестибюль с трехмаршевой парадной лестницей на второй этаж; рукава продольного коридора отделены от центрального помещения перегородками с высокими завершенными полуциркульными арками дверными проемами.

Сохранились две пары свободно стоящих тосканских колонн, отделявших прежде пространство парадного вестибюля от лестницы, и две колонны того же ордера, фланкирующие начало ее широкого нижнего марша.

Парадная лестница сохранила ограждение маршей, — угловые каннелированные столбики, металлический балясник в виде круглых прутьев с гранеными бусинами на половине их высоты, — и ограждение площадки второго этажа — железную кованую решетку геометрического рисунка.

В помещениях первого этажа сохранились тннутые карнизы, облицованная белым обливным кафелем печь; в помещениях южного крыла — старый дубовый паркет.

Второй этаж почти без искажений сохранил не только объемно-планировочную композицию помещений парадной анфилады /разделен перегородками лишь угловой зал/, но, в значительной степени, также их первоначальное оформление.

Высокие просторные парадные комнаты расположены вдоль переднего и обращенного к Шелапутинскому пер. фасадов. Позади центральной гостиной проходит продольный коридор, широкой аркой открытый к парадной лестнице.

В парадной анфиладе сохранились двупольные с характерными ромбовидными филенками двери, выложенный квадратами старый дубовый паркет /в продольном коридоре и на верхней площадке лестницы/, а также — представляющий особенный интерес декор потолков.

Пышные лепные карнизы и живописные плафоны украшают все помещения парадной части этажа, включая парадную лестницу и примыкающую к ней часть продольного коридора. Рисунок их еще в значительной степени тяготеет к формам поздней классики I-й пол. XIX в., но отдельные мотивы /это относится, прежде всего, к росписям плафонов/ приобретают черты псевдобарокко.

Полихромные росписи, в композиции которых сочетаются картуши, растительный орнамент и изображения цветов и птиц, выполнены водяными красками; в отдельных фрагментах, возможно, использована темпера.

/Продолжение см. Вкладыш № 5/



Вкладыш № 5

Москва, Ждановский р-н,  
Шелапутинский пер., I

Дом жилой С.В.Морозова, I840-е г

УП-а /продолжение/

Расположенные в северо-восточной части второго этажа изолированные низкие жилые комнаты /ныне разгороженные/ оформлены значительно скромнее. Двери их выходят в продольный коридор, отделенный перегородкой с высокой двупольной дверью от парадных помещений. Вдоль стены коридора расположена лестница, ведущая на антресоли, куда попадают также по междуэтажной служебной лестнице в ризалите.

Антресольный этаж сохранил планировку помещений и деревянную лесенку в мезонин. Деревянный балясник ее схож по рисунку с балясником парадной лестницы.

В жилых помещениях второго этажа, антресолей и мезонина сохранились тянутые карнизы и твердые бленчатые полотна сер. XIX в.





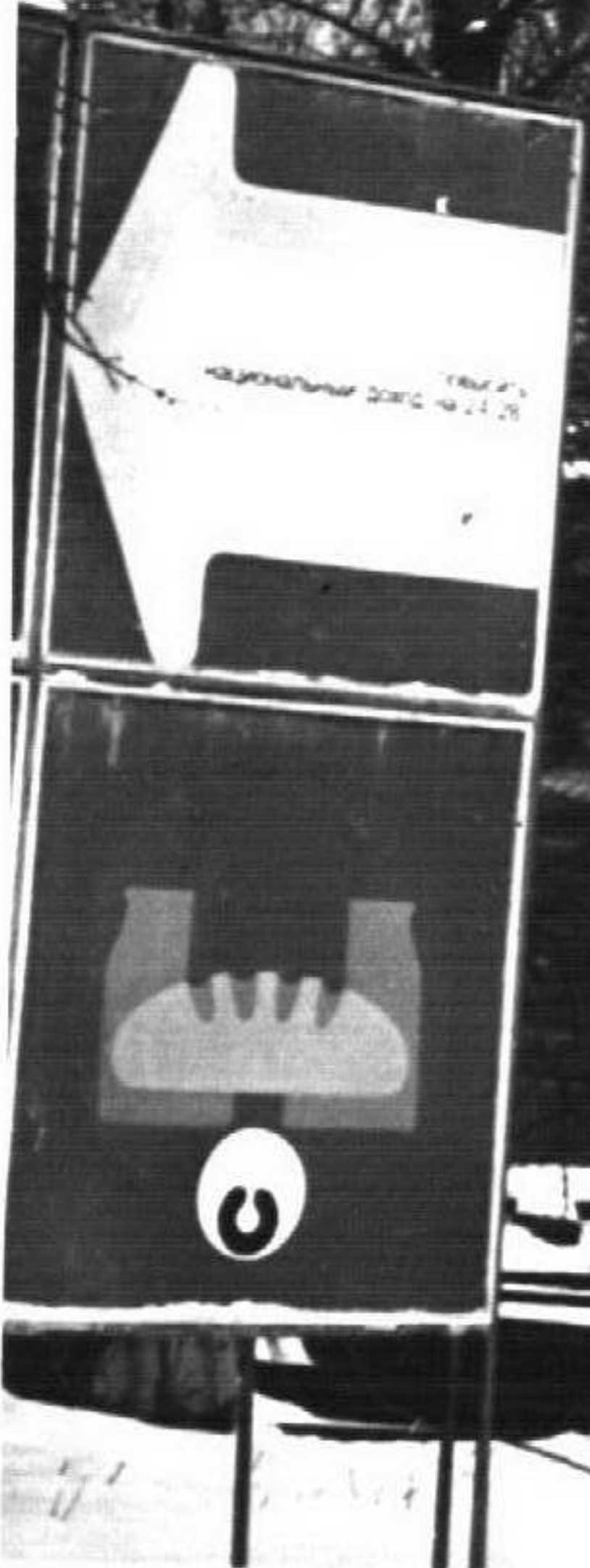






СЕГОДНЯ РАБОТАТЬ ЛУЧШЕ,  
ЧЕМ ВЧЕРА, ЗАВТРА - ЛУЧШЕ,  
ЧЕМ СЕГОДНЯ. ТАКОВ ПОЗЫВ ДНЯ.  
А ЛУЧШЕ - ЭТО ЗНАЧИТ  
УПОР НА КАЧЕСТВО,  
НА ЭФФЕКТИВНОСТЬ,  
НА РОСТ ПРОИЗВОДИТЕЛЬНОСТИ ТРУДА.

НЕ ВСТУПАЙТЕ В СТОП  
И НЕ ВСТУПАЙТЕ В СТОП





НАЦИОНАЛЬНЫЙ КОМИТЕТ ОБРАЗОВАНИЯ СССР  
ПРОСЛАВЛЯЮЩИЙ ИНТЕРНАЦИОНАЛИЗМ  
ЕДИНСТВА НАРОДОВ!

СТРОЕНИЕ 5

























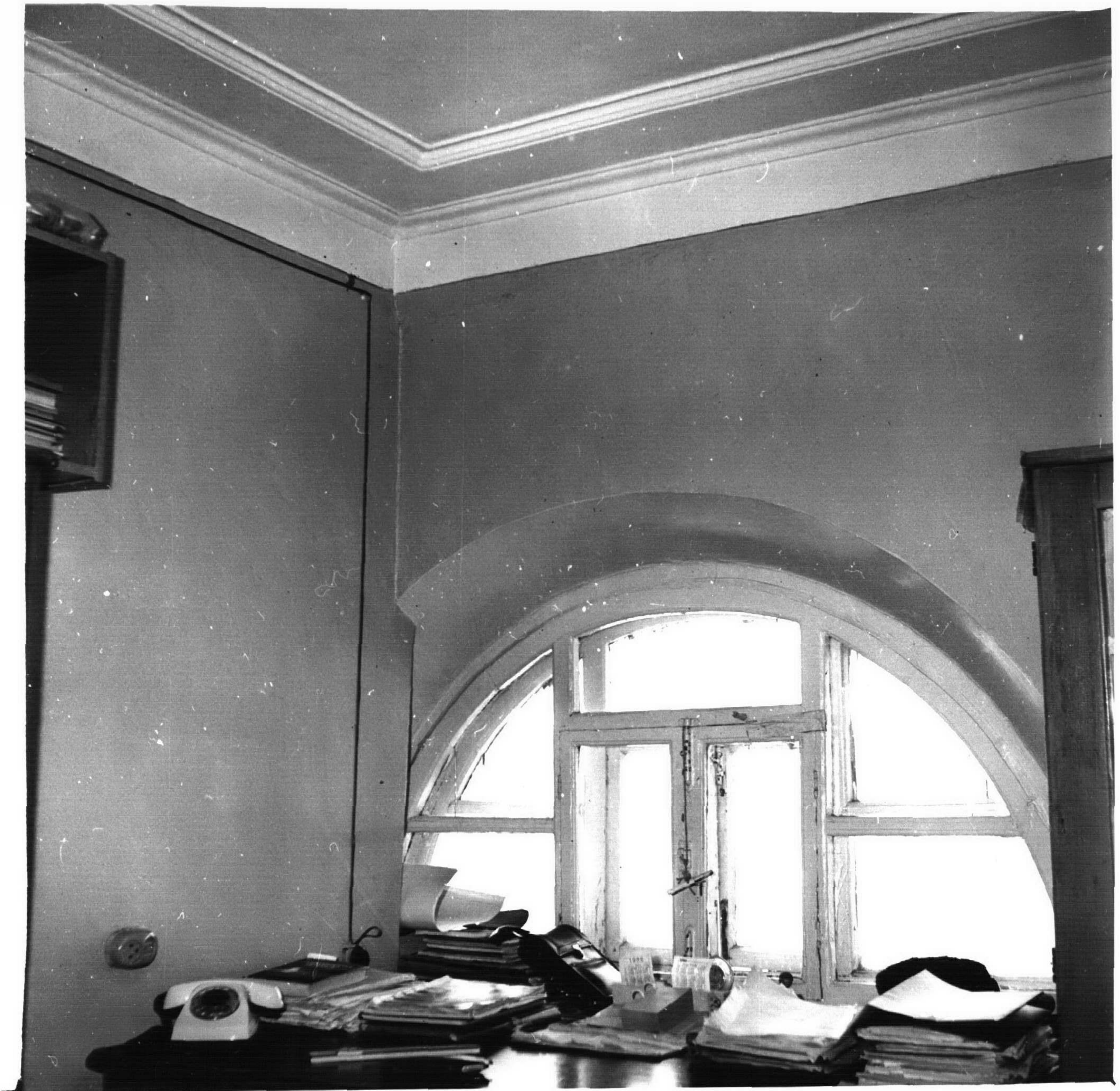










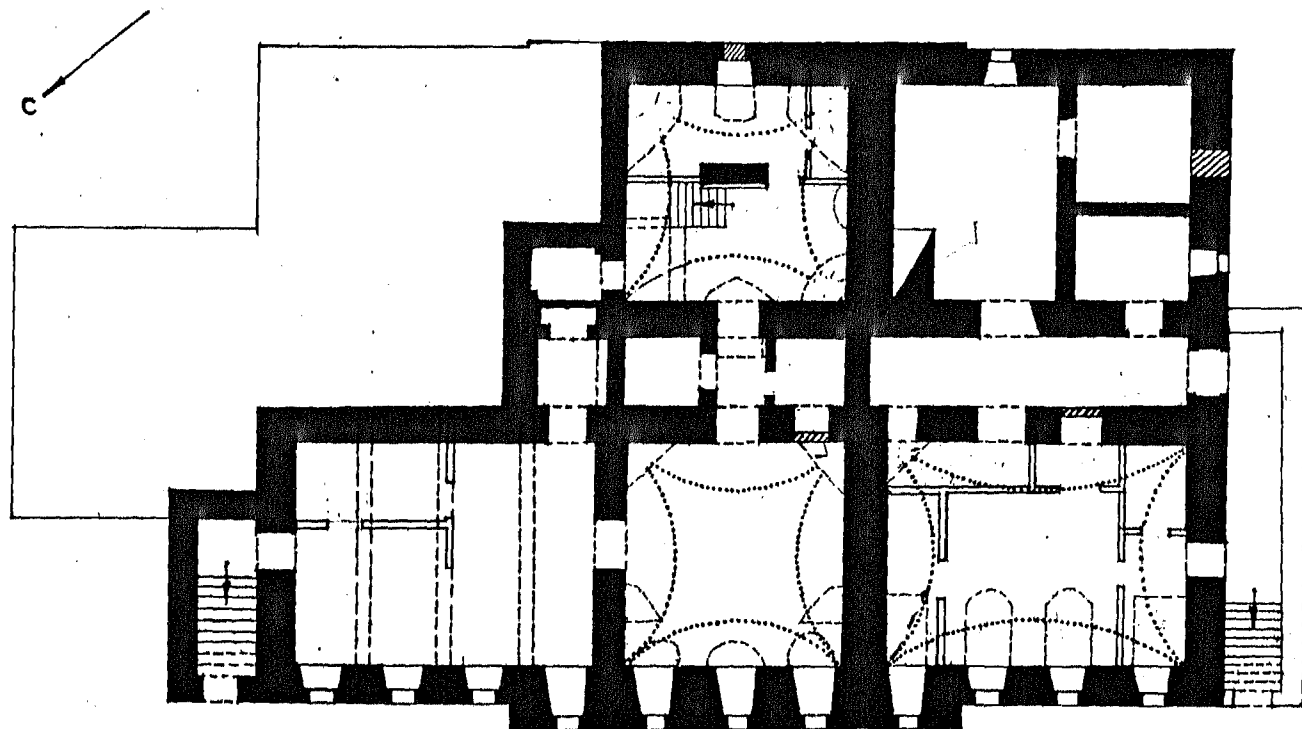


МОСКВА

ЖДАНОВСКИЙ Р-Н

ДОМ ЖИЛОЙ С. В. МОРОЗОВА  
НАЧ. 1840-х гг.  
/ ШЕЛАПУТИНСКИЙ ПЕР., Д. 1 /

ПОДВАЛ



■ НАЧ. 1840-х гг.  
□ XIX в.



3

МОСПРОЕКТ-2  
МАСТЕРСКАЯ - 13  
СИМАКОВА Н.Б.  
1982 г.

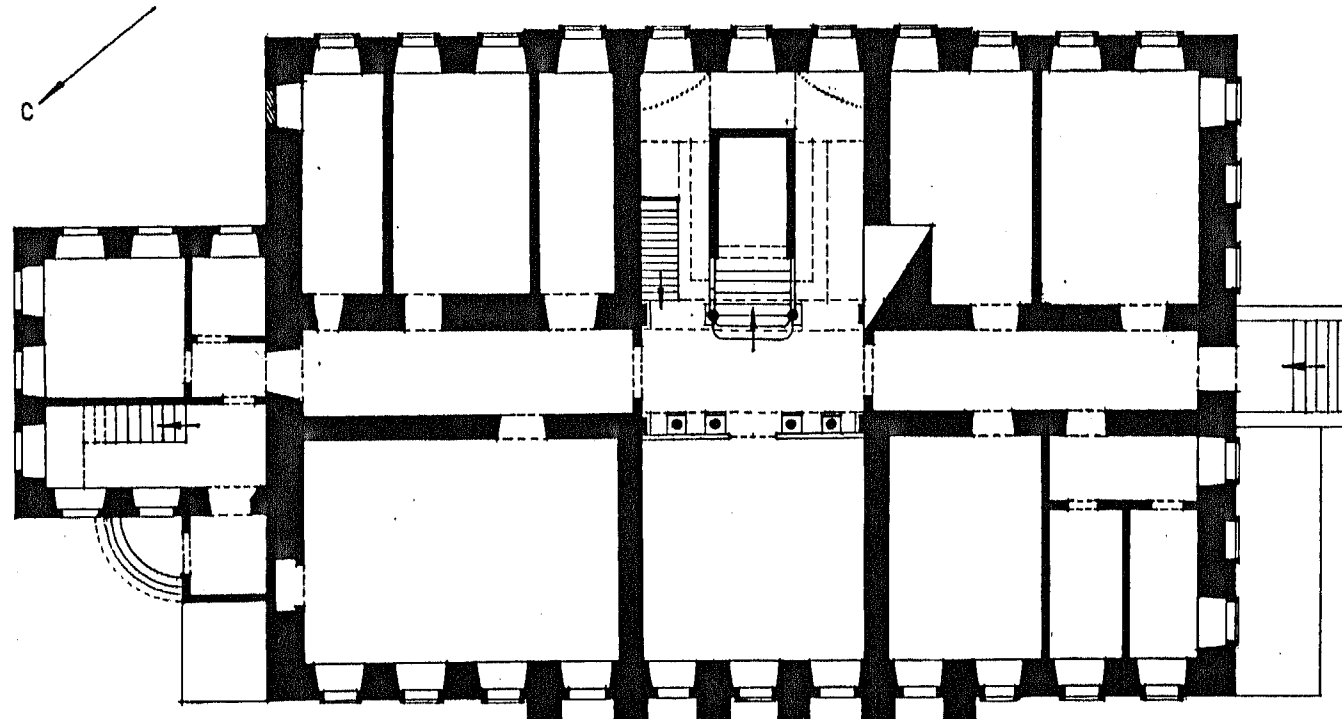


МОСКВА

ЖДАНОВСКИЙ Р-Н

ДОМ ЖИЛОЙ С. В. МОРОЗОВА  
НАЧ. 1840-х гг.  
/ ШЕЛАПУТИНСКИЙ ПЕР., Д. 1 /

1 ЭТАЖ



■ НАЧ. 1840-х гг.

□ XIX в.

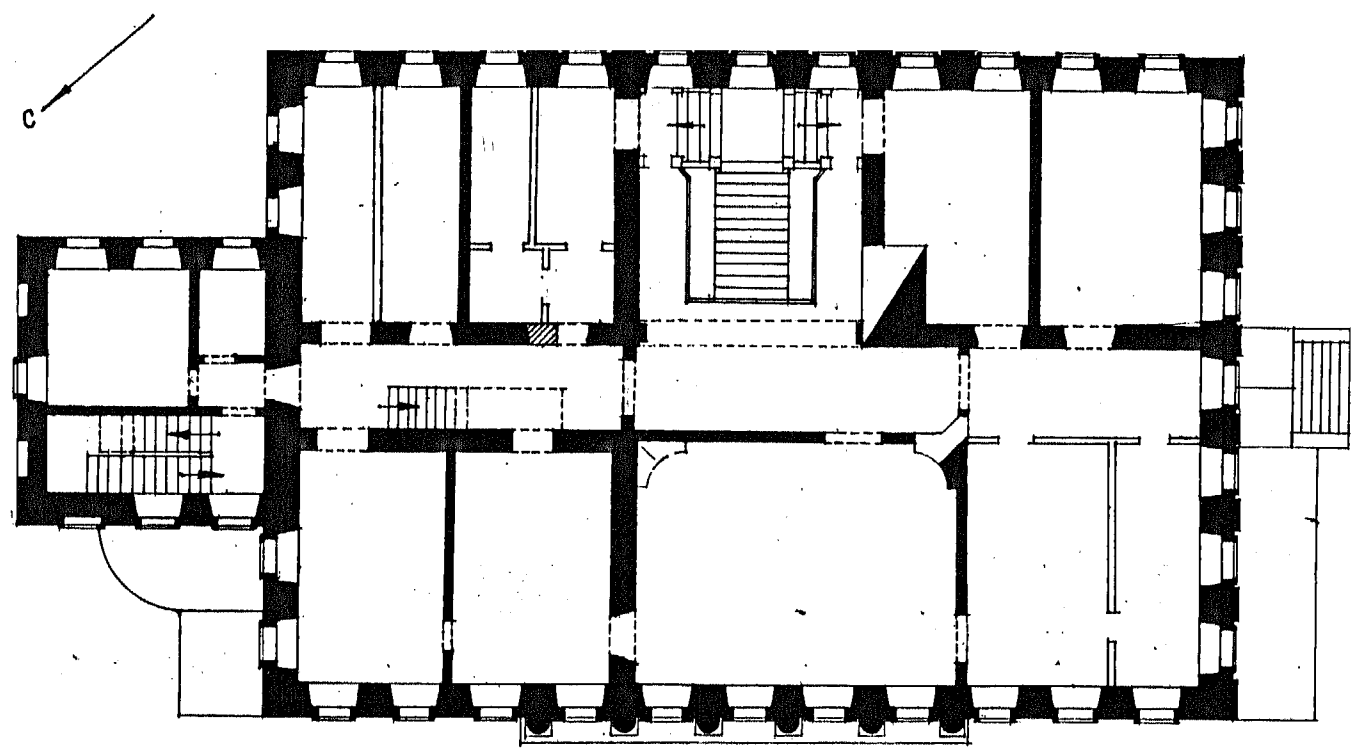
0 10 м



3

МОСПРОЕКТ-2  
МАСТЕРСКАЯ-13  
СИМАКОВА Н.Б.  
1982 г.

ДОМ ЖИЛОЙ С. В. МОРОЗОВА  
НАЧ. 1840-х гг.  
/ ШЕЛАПУТИНСКИЙ ПЕР., Д. 1 /

2 ЭТАЖ



 НАЧ. 1840-х гг.  
 XIX в.



3

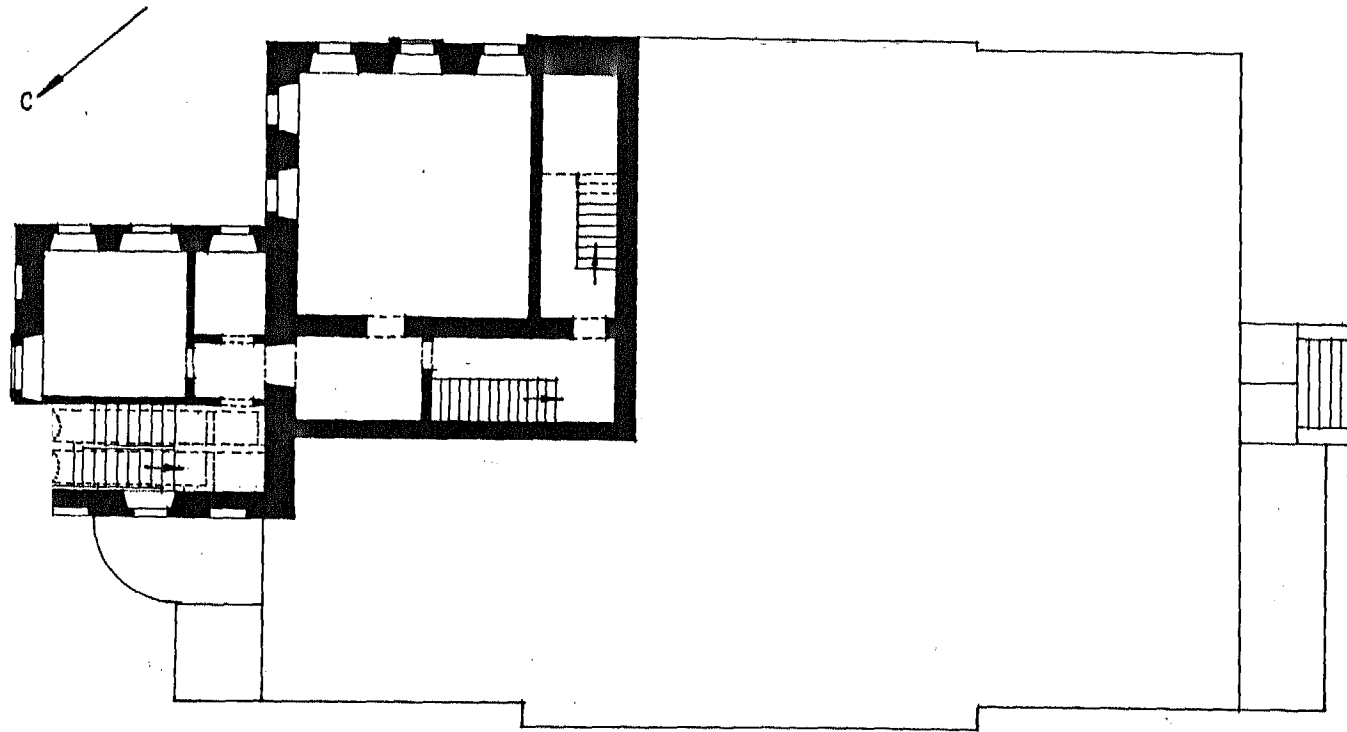
МОСПРОЕКТ-2  
МАСТЕРСКАЯ-13  
СИМАНОВА Н.Б.  
1982 г.

МОСКВА

ЖДАНОВСКИЙ Р-Н

ДОМ ЖИЛОЙ С.В. МОРОЗОВА  
НАЧ. 1840-х гг.  
/ШЕЛАПУТИНСКИЙ ПЕР., Д. 1 /

АНТРЕСОЛЬ



3

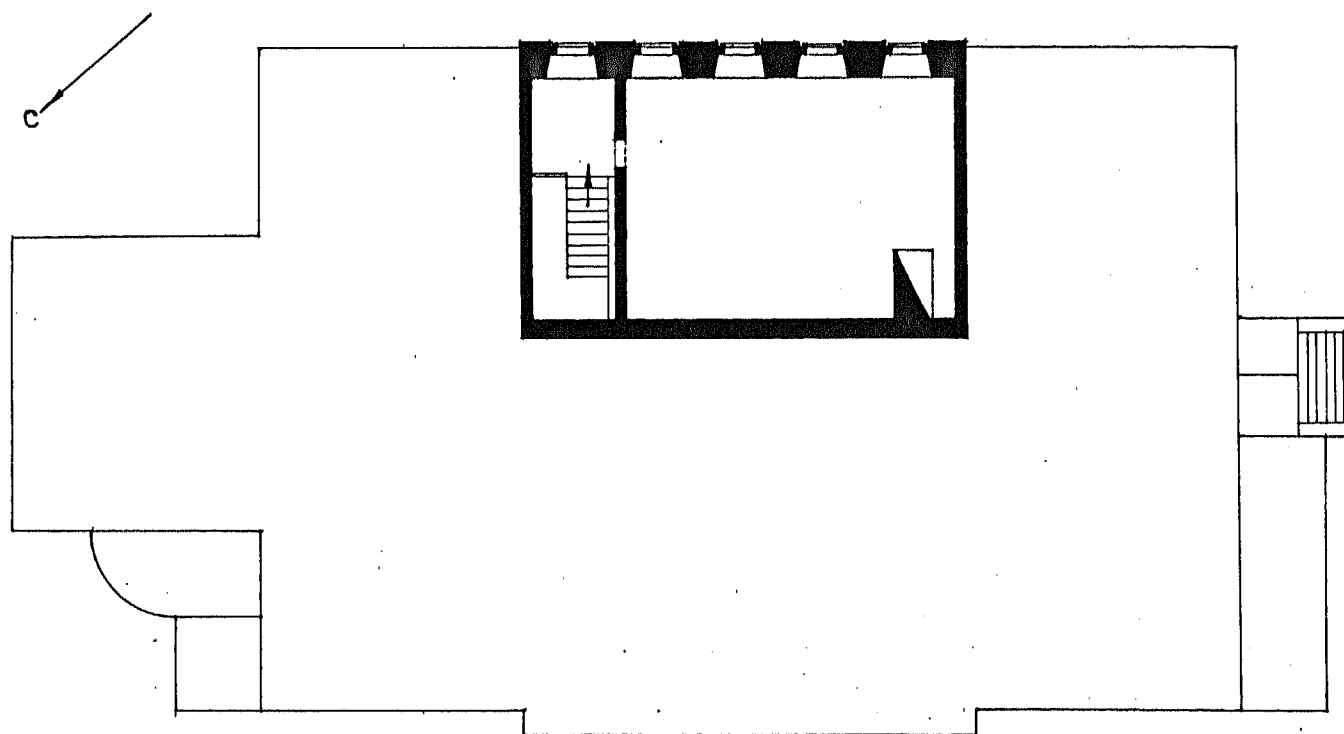
МОСПРОЕКТ-2  
МАСТЕРСКАЯ-13  
СИМАКОВА Н.Б.  
1982г.

МОСКВА

ЖДАНОВСКИЙ Р-Н

ДОМ ЖИЛОЙ С. В. МОРОЗОВА  
НАЧ. 1840-х гг.  
/ШЕЛАПУТИНСКИЙ ПЕР., Д. 1 /

МЕЗОНИН



2

МОСПРОЕКТ-2  
МАСТЕРСКАЯ-13  
СИМАКОВА Н.Б.  
1982г.

МИНИСТЕРСТВО КУЛЬТУРЫ СССР. ПАМЯТНИКИ ИСТОРИИ И КУЛЬТУРЫ СССР (подпись № 12.487 I.32.1)  
 СОЮЗНАЯ РЕСПУБЛИКА РСФСР Мин. культ. Гл. упр. по охране пам. и истории и культ.

Гос. инст. по охране памятников и традиций отряд стр. г. Москвы  
 Адрес: Москва, Ядановский р-н, Шелапутинский пер., 1

(АССР, край, области, район, автономная обл., национальный округ; населенный пункт)

### УЧЕТНАЯ КАРТОЧКА

I. НАИМЕНОВАНИЕ ПАМЯТНИКА Дом жилой С.В. Морозова

II. ТИПОЛОГИЧЕСКАЯ ПРИНАДЛЕЖНОСТЬ

памятник археологии	памятник истории	памятник архитектуры	памятник монумент. ис-ва
		2	

III. ДАТИРОВКА ПАМЯТНИКА

1840-е гг.

IV. ХАРАКТЕР СОВРЕМЕННОГО ИСПОЛЬЗОВАНИЯ

по перво-начальному назначению	культурно-просветительное	туристско-экскурсионное	лечебно-оздоровительн.	жилое помещение	хозяйст-венное	не исполь-зуется
					+	

предлож. по исполыз.

V. ХАРАКТЕРИСТИКА ТЕХНИЧЕСКОГО СОСТОЯНИЯ

хорошее	среднее	плохое	аварийное
	+		
сохраняя	республ.	местная	не состоит
	+		
	да	нет	
		+	

наличие утвержденной охранной зоны

VII. НАЛИЧИЕ ДОКУМЕНТАЦИИ

фот	фотографии	обмеры	реставрационные материалы	
+	+	+		
органы охраны			реставрационные мастерские	
союзная	республикан.	местный	республикан.	
	+	+	местные	
			+	
				музей, архив, + ВНИИ и искусствозн.

место хранения документов

Дата составления карточки  
 с. Войжорь 1982

М. П.

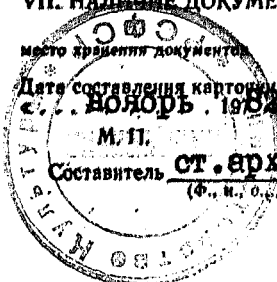
Составитель ст. арх. В. Хаславская

(Ф., и., о. должность или профессия, подпись)

Инспектор по охране памятников

(Ф., и., о. подпись)

*В. Хаславская*





«А (оборотная сторона)

Дом построен во владении известного фабриканта С.В.Морозова. Автор проекта неизвестен. В строительстве принимали участие арх. Н.И.Козловский и А.С.Никитин.

Каменное двухэтажное с подвалом, антресолями и мезонином здание хорошо сохранило облик крупного городского жилого дома последнего периода классицизма.

Общие стилевые признаки в объемном решении, интерьере и декоре здесь еще вполне традиционны, но детали, как например прорисовка крупного величественного портика, становятся грубыми и примитивными, росписи plafонов приобретают черты псевдобарокко. Здание почти без утрат сохранило декор фасадов, объемно-планировочную систему и оформление интерьеров: полихромную роспись plafонов парадной анфилады и трехмаршевой лестницы на 2-й этаж, колонны вестибюля и кованое ограждение лестницы, двушольные филенчатые двери; сохранился кованный, частично реставрированный, зонтик подъезда.