

ПАМЯТНИКИ ИСТОРИИ И КУЛЬТУРЫ СССР
(недвижимые)

3710056004

СОЮЗНАЯ РЕСПУБЛИКА РСФСР

~~Министерство культуры РСФСР Инспекция по охране памятников культуры~~

ПАСПОРТ

p/m

I. НАИМЕНОВАНИЕ ПАМЯТНИКА Успенская церковь

II. ТИПОЛОГИЧЕСКАЯ ПРИНАДЛЕЖНОСТЬ

памятник археологии	памятник истории	памятник архитектуры	памятник монумент. иск-ва
		4.	

III. ДАТИРОВКА ПАМЯТНИКА (или дата исторического события, с которым связано возникновение памятника—для памятников истории)

1754 г./см. 58, п. I/

IV. АДРЕС (местонахождение) ПАМЯТНИКА г. Лух Ивановской обл. Советская пл.

д. I Проезд автобусом от г. Иваново в направлении

V. ХАРАКТЕР СОВРЕМЕННОГО ИСПОЛЬЗОВАНИЯ

по первонач. назначению	культурно-просветн.	туристско-экскурсион.	лечебно-оздоровительн.	жилые помещения	хозяйственно	не используется
музей фаб. клуб			бильярдная, клуб.		учреждение торго. прошит. скля	

ПРИЛОЖЕНИЯ:

- Фото общего вида — 2/3
- Фото фрагментов — 3
- Генплан —
- Обмеры: план — I
- фасад —
- разрез —
- Схематический план охранный зоны —

VI. ИСТОРИЧЕСКИЕ СВЕДЕНИЯ

а)	для памятников археологии	— история возникновения, кем и когда производились раскопки, место хранения коллекций.
	для памятников истории	— история возникновения; краткая характеристика событий и лиц, в связи с которыми объект приобрел значение памятника.
	для памятников архитектуры и монументального искусства	— автор, строитель, заказчик, история создания.

Каменная дымная церковь Успенского собора была построена в 1754 г. /см. §8 п.1/, а по другому источнику - в 1752 г. Холодный храм с колокольной был построен в 1775 г.

В 1900 г. была пристроена паперть.

В 1936 г. был произведен ряд больших перестроек и перепланировок в целях приспособления для эксплуатации городской пожарной охраны.

До 1930 г. Успенская церковь использовалась для свершения церковных обрядов. В 1930-31 гг. как культовое учреждение церковь была закрыта.

В связи с переоборудованием под пожарную часть в южной стене трапезной было пробито 3 ворот для въезда пожарных машин.

б) перестройки и утраты, изменявшие первоначальный облик памятника.

Личный фасад искажен пробивкой широких деревянных ворот,; в алтарной абсиде пробита с севера неширокая дверь; южное крыльцо разобрано и заменено позднейшим; главы и барабаны сняты и отверстия от них заделаны листовым железом.

в) реставрационные работы (общая характеристика, время, автор, место хранения документации)

Не проводились.

а)	для памятников археологии	— характер культурного слоя, важнейшие находки.
	для памятников истории	— характеристика памятника, наличие, текст и время установления мемориальной доски.
	для памятников архитектуры	— основные особенности планировочной, композиционно-пространственной структуры и конструкций; характер декора фасадов и интерьеров; наличие живописи, скульптуры, прикладного искусства; строительный материал, основные габариты.
	для памятников монумент. иск-ва	— основные особенности композиционного и колористического решения, тексты, материал, техника, размер.

Церковь расположена на центральной площади г. Луки, в ансамбле с Воскресенской и Троицкой церквями. С запада к церкви подходят старинные городские укрепления — городские валы, с востока расположены торговые ряды.

Церковь представляет собой трехчастный однокупольный храм, имеющий наружные размеры 34,00 x 12,2 м /без северной паперты/. Сооружение выполнено из кирпича разм. 30 x 14 x 7 см. Средняя толщина стен — 1,5 м. Алтарная часть имеет значительные утолщения стен /на абсиде/, достигающие ширины 4,8 м.

Архитектурно-планировочное решение постройки весьма традиционно для провинциальных культовых построек середины и конца 18 столетия: монументальная центральная часть церкви — /четверик/ увенчан массивным невысоким восьмериком, завершенным восьмигранным световым барабаном с небольшой главой. С востока к четверику примыкает алтарная абсида, имеющая довольно сложные очертания. С запада — прямоугольная, вытянутая в длину трапезная.

Внутренние помещения церкви симметричны относительно продольной оси,; снаружи симметрия нарушается северной пристройкой — папертью, сооруженной в 1900г. Последняя имеет весьма сложное перекрытие, представляющее собой половину крещатого свода, ребра которого снаружи имеют двоякую кривизну. В алтаре — конха, четверик перекрыт восьмилючковым сомкнутым сводом "на парусах", в трапезной; разделенной на две части — цилиндрические своды с рапалубками над окнами.

Внутреннее убранство не сохранилось. Остатки фресковой /поздней/ живописи — на лотках свода четверика.

памятник интересен как образец архитектуры второй половины 18 века, в котором наряду с чертами архитектуры средневековой России /восьмерик на четверике, элементы декора/ уживаются элементы архитектуры барокко /усложненная абсида алтаря, обрамление окон восьмерика и т.п./

VIII. ОСНОВНАЯ БИБЛИОГРАФИЯ. АРХИВНЫЕ ИСТОЧНИКИ, ИКОНОГРАФИЧЕСКИЙ МАТЕРИАЛ

1. Статистическое описание соборов и церквей Костромской епархии. С-Петербург, 1863 г., стр. 202.
2. Краткие статистические сведения о приходских церквях Костромской епархии. Справочная книга. Кострома, 1911г., стр. 252.
3. Старинные волости и станы в Костромской стороне. М., 1909г., стр. 3
4. Власов И.И. Иваново-Вознесенская губерния. I. I. Изд.-Возн., 1924г., с. 225

IX. ТЕХНИЧЕСКОЕ СОСТОЯНИЕ

характеристика общего состояния:

для памятников археологии

культурного слоя
важнейших находок

для памятников архитектуры и истории

конструкций
стен
покрытий
потолков
пола
декора фасадов
интерьеров

в интерьере:

живописи
скульптуры
прик. иск-ва

для памятников монументального искусства

цоколя
постаменты
скульптуры
грунта
красочного слоя

хорошее	среднее	плохое	аварийное
	+		
+	+	+	
! Не сохранились			

X. СИСТЕМА ОХРАНЫ

а) категория охраны

союзная	республ.	местная	не состоит
	+		

б) дата и № документа о принятии под охрану

«Остановл. Сов. Мин. РСФСР от 30 авг.

1960 г. № 1327 .

в) границы охранной зоны и зоны регулирования застройки (краткое описание со ссылкой на утверждающий документ)



D000028606

г) балансовая принадлежность и конкретное использование «Используется как Лукокая городская пожарная часть. На балансе состоит в Иван. Обл. Упр. Культуры.

д) дата и № охранного документа

30 авг. 1960г. № 1327.

Дата составления паспорта

Составитель Величкина И.В., архитектор

(ф., и. о. должность или профессия)

20 июля

1974

Величкина
(подпись)

Инспектор по охране памятников

Г.Дух, Духский район, Ивановская область.

Успенская церковь.

Зкладыш—описание настенной живописи.

Время создания росписей Успенской церкви неизвестно. Анализ техники исполнения, иконографических особенностей и стилистики позволяют предположить, что церковь расписана около середины XIX века.

От всего комплекса росписей сохранился только живописный декор верхней части памятника — граней восьмерика и его свода. В простенках окон восьмерика помещены прямоугольные композиции — шесть символических сцен, служащих иллюстрациями к стихам известной молитвы "Отче наш". В тропях помещены изображения евангелистов, под окнами восьмерика — гризайльные композиции, символизирующие Ветхий и Новый Заветы, Церковь и Синагогу, Закон и Благодать. Свод занят многофигурной композицией "Хвалим Тебе, Господи" /Хвалебный гимн Троице Аврелия Медиоланского/. В восточном лотке изображена Нововетная Троица, другие лотки заняты группами Апостолов, небесных сил, праведников и праведниц, воинов, отцов церкви, преподобных.

Росписи выполнены в технике клеевой живописи. Сохранность уцелевших частей мало удовлетворительна, особенно в своде, где утраты достигает 60 — 70%. На гранях восьмерика — мелкие осыпи, загрязнение красочного слоя.

Общая система росписей Успенской церкви невозможна. Росписи свода отделены от восьмерика живописной имитацией карниза с крупными модульонами. В нижней части граней восьмерика проходит штукатурный карниз. Оформление композиций имитирует штукатурные профилированные тяги. Над верхним обрезаем тропцов написан барочный картушный орнамент.

Г. Лух, Ивановская
обл. Успенская церк.

В стилистике росписей Успенской церкви сочетаются формы искусства барокко и ампира. В барочном духе выдержаны не только упомянутые выше орнаменты над trompe-l'œil, или иллюзионистические пространственные построения в самих trompe-l'œil с их аркадами и балюстрадами. Вполне барочный облик имеют и сюжетные изображения между окнами восьмерика. Их композиции динамичны, части диагональные построения, характерны резкие, порывистые движения, особый тип несколько отудловатых лиц. Нижняя, земная, и верхняя, небесная, части каждой композиции разорваны и противопоставлена друг другу.

Одновременно, описанные выше гризайльные композиции под окнами восьмерика вполне классицистичны, хотя и здесь можно наблюдать слишком резкие для ампира ракурсы отдельных предметов. Подобная контаминация искусства XIX века с барочным наследием XVIII века очень характерны для памятников, группирующихся вокруг Шуи и Палеха.



























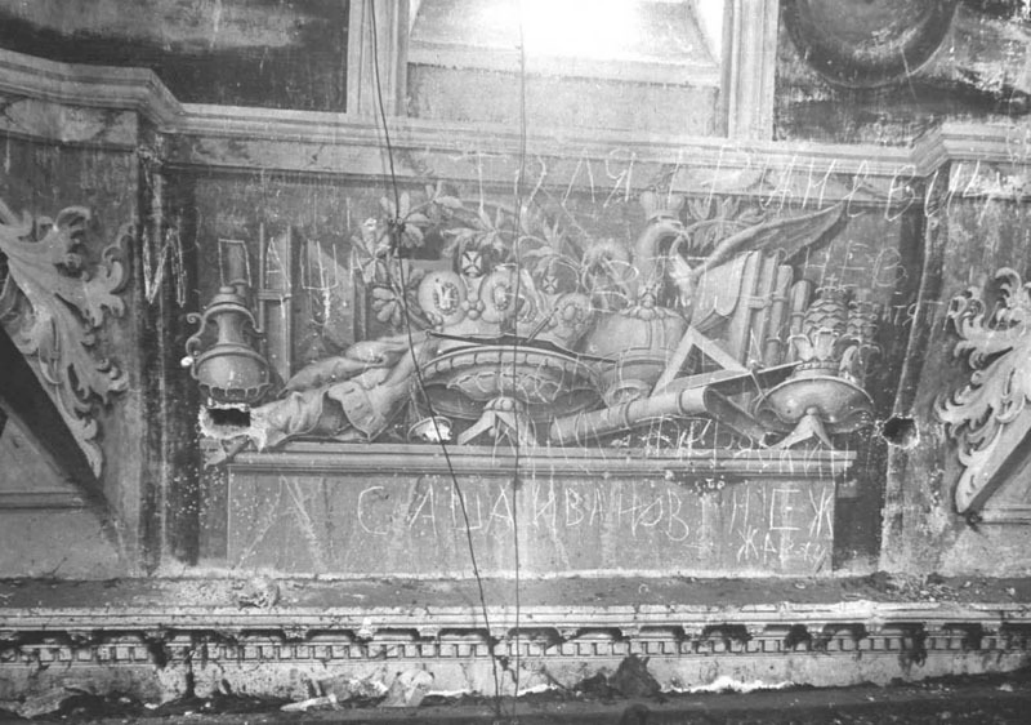












СТАРАГА ПРАВЕЦКА



САЛАКВАТОР И ЕХ
ЖАР





СОЮЗНАЯ РЕСПУБЛИКА

РОССИЯ

Кировская область

Адрес

Ивановский обл., Ивановская область, район Ивановский, национальный округ; населенный пункт

УЧЕТНАЯ КАРТОЧКА

I. НАИМЕНОВАНИЕ ПАМЯТНИКА

II. ТИПОЛОГИЧЕСКАЯ ПРИНАДЛЕЖНОСТЬ

памятник археологии	памятник истории	памятник архитектуры	памятник монумент. ис-ва
	Успенская церковь		

III. ДАТИРОВКА ПАМЯТНИКА

IV. ХАРАКТЕР СОВРЕМЕННОГО ИСПОЛЬЗОВАНИЯ

по первоначальному назначению	культурно-просветительное	туристско-экскурсионное	лечебно-оздоровительн.	жилое помещения	хозяйственное	не используется
	1754г.					

предлож. по использ.

V. ХАРАКТЕРИСТИКА ТЕХНИЧЕСКОГО СОСТОЯНИЯ

Возможно использование как краеведческого музея

хорошее	среднее	плохое	аварийное
союзная	республ.	местная	не состоит

наличие утвержденной охранной зоны

да нет

VII. НАЛИЧИЕ ДОКУМЕНТАЦИИ

паспорт	фотография	обмеры	реставрационные материалы

место хранения документов

органы охраны			реставрационные мастерские		музей, архив, НИИ
союзный	республикан.	местный	республикан.	местные	

Дата составления карточки

20 м.п. 197 г.

Составитель

Величкин И. В. архитектор

Инспектор по охране памятников

(ф. и. о., подпись)

УЧЕТНАЯ КАРТОЧКА (оборотная сторона)

Фото или схематический план



Краткое описание

Успенская церковь расположена в центре г. Луга, в ансамбле с Воскресенской и Троицкой церквями.

Построена в 1754 г.

Трехчастный однокупольный храм.

Алтарь имеет утолщения стен на востоке. Средняя часть остальных стен — 165 м. Размер кирпича — 30х14х7.

С северной стороны имеется позняя пристройка — паперть.

Внутреннее убранство не сохранилось.

Церковь используется как пожарное депо.

Принадлежит Лухскому Исполкому.

На балансе состоит в Ивановском обл. Управлении Культуры.