

7700976000

МИНИСТЕРСТВО КУЛЬТУРЫ СССР

2.5(4.0)...1.32.1
индексПАМЯТНИКИ ИСТОРИИ И КУЛЬТУРЫ СССР
(НЕДВИЖИМЫЕ)СОЮЗНАЯ РЕСПУБЛИКА РСФСРУправление по охране памятников, Министерство культуры.
(наименование республиканского органа охраны памятников)

П А С П О Р Т

I. НАИМЕНОВАНИЕ ПАМЯТНИКА

⁶
Могила орталомаго Владимира Петровича
СТРАХОВАII. ТИПОЛОГИЧЕСКАЯ
ПРИНАДЛЕЖНОСТЬ

памятник археологии	памятник истории	памятник архитектуры	памятник монумент. иск-ва
	5		(1)

III. ДАТИРОВКА ПАМЯТНИКА (или дата исторического события, с которым связано возникновение памятника — для памятников истории)

1943г.

IV. АДРЕС (местонахождение) ПАМЯТНИКА

Москва, Ленинский р-н, Фрунзенский вал, 50
(АССР, край, область, район, автономная обл.,Новодевичье кладбище, уч. 2, р. 41, и. 22

национальный округ; населенный пункт; пути подъезда)

V. ХАРАКТЕР
СОВРЕМЕННОГО
ИСПОЛЬЗОВАНИЯ

по первонач. назначению	культурно-просветит.	туристско-экскурсион.	лечебно-оздоровительн.	жилые помещения	хозяйственное	не используется
+	музей библ. клуб		бол.н. санат. д/отд.		учреждение торгов. промышл. склад	

ПРИЛОЖЕНИЯ:

- Фото общего вида 1
- Фото фрагментов 1
- Генплан —
- Обмеры: план —
- фасад —
- разрез —
- Схематический план
- охранной зоны —

VI. ИСТОРИЧЕСКИЕ СВЕДЕНИЯ

а)	для памятников археологии для памятников истории для памятников архитектуры и монументального искусства	— история возникновения, кем и когда производились разведки и раскопки, место хранения коллекций. — история возникновения: краткая характеристика событий и лиц, в связи с которыми объект приобрел значение памятника. — автор, строитель, заказчик, история создания.
----	--	---

Владимир Петрович Страхов (1868–1943) – окулист, клиницист и офтальмохирург. Среднее образование получил в Воронеже, в 1886 г. окончив классическую гимназию, и в этом же году поступил на естественное отделение физико-математического факультета Петербургского университета. Через год Страхов переехал в Москву и поступил на медицинский факультет Московского университета, который окончил с отличием в 1892 г. После университета В.П. Страхов был оставлен ординатором при кафедре госпитальной хирургии, возглавляемой проф. Поповым. Работая в хирургической клинике, Страхов одновременно начал посещать Московскую глазную больницу. Это и определило дальнейшее направление работы молодого хирурга. По окончании 3-х летнего ординаторского стажа, Владимир Петрович продолжил свою работу в глазной больнице под руководством проф. Брауна и проф. Лавочкинова. С 1897 г. начинается почти 50-летняя работа Страхова в этой больнице. Вводя разнообразную офтальмологическую работу в больницу, Владимир Петрович сохранил свою любовь к хирургии. Все основные научные его работы посвящены вопросам офтальмохирургии. Уже в 1904 г. вышла в свет его работа, посвященная разработанному им новому способу удаления слезного мешка – "Об удалении слезного мешка". Большой интерес представляют работы Страхова, посвященные кератопластике – "Успехи офтальмологии в области пересадки роговицы" (1942 г.). В годы Великой Отечественной войны Страхов провёл огромную работу в области военно-полевой хирургии глаз. За эту работу он был награжден орденом Ленина. Перу учёного принадлежит свыше 50 работ. В.П. Страхов вёл также педагогическую работу в качестве профессора Московского областного клинического института, а в последние годы – Стоматологического института. Вёл общественную работу: был депутатом Моссовета, председателем Моск. общ-ва глазных врачей, был членом редколлегии журнала "Вестник офтальмологии".

б) реставрации и утраты, изменившие первоначальный облик памятника.

нет

в) реставрационные работы (общая характеристика, время, автор, место хранения документации)

не проводились

VII. ОПИСАНИЕ ПАМЯТНИКА

а) для памятников археологии	— характер культурного слоя, важнейшие находки.
для памятников истории	— характеристика памятника, наличие, текст и время установления мемориальной доски.
для памятников архитектуры	— основные особенности планировочной, композиционно-пространственной структуры и конструкций; характер декора фасадов и интерьеров; наличие живописи, скульптуры, прикладного искусства; строительный материал, основные гариты.
для памятников монумент. иск-ва	— основные особенности композиционного и колористического решения; тексты, материал, техника, размер.

Захоронение парное (вместе с женой учёного) с одним могильным памятником. Памятник представляет собой стелу из чёрного полированного гранита с широкими факсами на лицевой грани (98x40x168 см). Стела установлена на плиту-стилобат из красно-серого гранита (62x28x140 см). На лицевой стороне стелы, в центре, устроена ниша с вмонтированной в неё беломраморной плитой (50x24 см). В центре плиты — барельефный профильный портрет учёного, под ним рельефными буквами нанесён текст: "1868 — 1943. В.П.Страхов"

Внизу, под плитой, на лицевой стороне стелы размещён текст: "Профессор офтальмолог"

ещё ниже:

"Врач З.В.Добровольская-Страхова 17 - У11 - 1948"

Над текстом, слева, укреплен фотопортрет жёны учёного в овальном керамическом медальоне. Могильный участок (214x205 см) выделен рамой из красно-серого гранита (бортики 17x15 см). На участке имеются также захоронения А.Г.Вкулина и Р.М.Лиско (рождение не установлено), оформленные плитами из белого мрамора.

б) общая оценка общественной, научно-исторической и художественной значимости памятника.

Памятник связан с именем офтальмохирурга В.П.Страхова, выдающего большого научный и практический вклад в развитие советской офтальмологии.

VIII. ОСНОВНАЯ БИБЛИОГРАФИЯ, АРХИВНЫЕ ИСТОЧНИКИ, ИКОНОГРАФИЧЕСКИЙ МАТЕРИАЛ

1. "Вестник офтальмологии", вып. 1-2, т. XIV, № 1, 1947 г. ст.: Памяти выдающегося офтальмохирурга Влад. Петр. Страхова, авт. А.Я.Самойлов и А.Г.Ченцов.
(другой библиографии нет)

IX. ТЕХНИЧЕСКОЕ СОСТОЯНИЕ

характеристика общего состояния:
для памятников археологии культурного слоя
важнейших находок

для памятников архитек-
туры и истории конструкций
стен
покрытий
потолков
пола
декора фасадов
интерьеров

в интерьере: живописи
скульптуры
прикл. иск-ва

для памятников мону-
ментального искусства цоколя
постамена
скульптуры
грунта
красочного слоя

хорошее	среднее	плохое	аварийное
+			
+			
+			

X. СИСТЕМА ОХРАНЫ

а) категория охраны

союзная	республ.	местная	не состоит
		+	

б) дата и № документа о принятии под охрану

Постановление Совета МинистровРСФСР № 1527 от 30.8.1980г.

в) границы охранной зоны и зоны регулирования застройки (краткое описание со ссылкой на ут-верждающий документ)

г) балансовая принадлежность и конкретное использование

Новодевичьего бропохоронного обслуживания Управления коммунальных объектов

д) дата и № охранного документа

Дата составления паспорта

Составитель

Н. Слонова

Ф. и. о. должность или профессия)

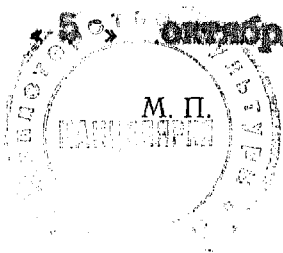
Н. Слонова

(подпись)

Инспектор по охране памятников

Т. Чурникова

(подпись)





СТАЛИН РАБОТНИК
ИЗДАТЕЛЬСТВА
ТЕХНИКИ
ШКУЛИН
РАСКЛАНД ГЕОРГИЙЕВИЧ
1919

ИЗДАТЕЛЬСТВО
ТЕХНИКИ
1919



1868 1946

В. Л. СТРАХОВ

ПРОФЕССОР ОФТАЛМОЛОГ



ВРАЧ

З. Б. ДОБРОВОЛЬСКАЯ-СТРАХОВ

17-VII-1948

СОЮЗНАЯ РЕСПУБЛИКА ~~РСФСР~~

~~Управление по охране памятников~~
 наименование республиканских органов охраны

Адрес Москва, Ленинский р-н, Новолуговское ш., ул. 2-я 41, д. 23

УЧЕТНАЯ КАРТОЧКА

I. НАИМЕНОВАНИЕ ПАМЯТНИКА Могила поэта-романа В. П. Страхова

II. ТИПОЛОГИЧЕСКАЯ ПРИНАДЛЕЖНОСТЬ

памятник археологии	памятник истории	памятник архитектуры	памятник монумент, не-па
	5		(1)

III. ДАТИРОВКА ПАМЯТНИКА 1943г.

IV. ХАРАКТЕР СОВРЕМЕННОГО ИСПОЛЬЗОВАНИЯ

по первоначальному назначению	культурно-просветительное	туристско-экскурсионное	лечебно-оздоровительн.	жилое помещение	хозяйствен-ное	не исполь-зуется
+						

предлож. по использа:

V. ХАРАКТЕРИСТИКА ТЕХНИЧЕСКОГО СОСТОЯНИЯ

хорошее	среднее	плохое	аварийное
+			

VII. КАТЕГОРИЯ ОХРАНЫ

союзная	республ.	местная	не состоит
		+	
наличие утвержденной охранной зоны		да	нет

VI. НАЛИЧИЕ ДОКУМЕНТАЦИИ

паспорт	фотографии	обмеры	реставрационные материалы
+	+		

место хранения документов

органы охраны			реставрационные мастерские		музей, архив НИИ
союзный	республикан.	местный	республикан.	местные	

Дата составления карточки

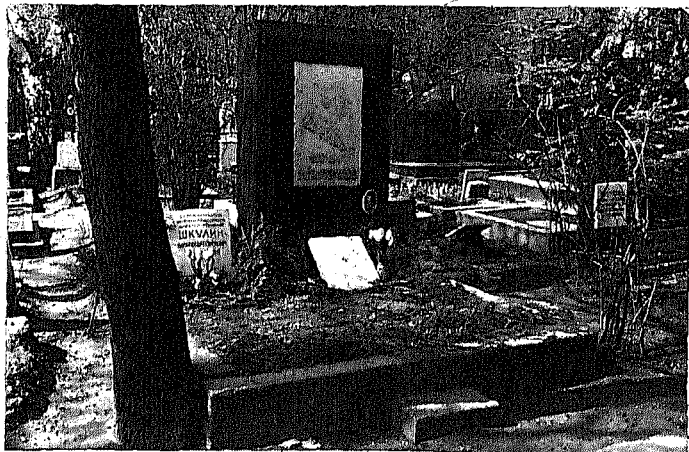
5 " октября 1978 г.

М. П.

Составитель Н. С. Спирова Н. В. Веселов инспектор по охране памятников П. С. Суримова
 ф. и. о., должность или профессия, подпись

УЧЕТНАЯ КАРТОЧКА (оборотная сторона)

Фото или схематический план



Краткое описание

Захоронение парное (вместе с женой) с одним могильным памятником. Стела из чёрного полированного гранита с лицевой гран (98x40x16 см). Стела установлена на плиту-стилобат из красно-серого гранита (82x28x140 см). На лицевой стороне стелы, в центре, устроена ниша с установленной в неё беломраморной плитой (50x84 см). В центре плиты - барельефный профильный портрет учёного, под ним рельефными буквами нанесён текст:

"1868 - 1948. В.П.Страхов"

Внизу, под плитой, на лицевой стороне стелы размещён текст: "Профессор офтальмолог" ещё ниже: "Врач З.Б.Добровольская-Страхова 17 - У11 - 1948".

Над текстом, слева, укреплен фотопортрет жены учёного в овальном керамическом медальоне. Могильный участок (214x205 см) выделен рамой из красно-серого гранита (бортики 17x15). На участке шьются захоронения А.Г.Шкулина и Р.М.Ликсо.