

ПАМЯТНИКИ ИСТОРИИ И КУЛЬТУРЫ СССР  
(недвижимые)

СОЮЗНАЯ РЕСПУБЛИКА Россия

(наименование республиканского органа охраны памятников)

П А С П О Р Т

I. НАИМЕНОВАНИЕ ПАМЯТНИКА Усадьба Боткиных. Комплекс.

II. ТИПОЛОГИЧЕСКАЯ ПРИНАДЛЕЖНОСТЬ

памятник археологии	памятник истории	памятник архитектуры	памятник монумент. иск-ва
		2	

III. ДАТИРОВКА ПАМЯТНИКА (или дата исторического события, с которым связано возникновение памятника—для памятников истории)

IV. АДРЕС (местонахождение) ПАМЯТНИКА Москва, <sup>Каминский</sup> Центральный административный округ, Басманное территориальное управление, ул. Земляной вал, д. 35, строение I.  
(АССР, край, область, район, автономная обл.)

национальный округ; населенный пункт; путь подъезда

V. ХАРАКТЕР СОВРЕМЕННОГО ИСПОЛЬЗОВАНИЯ

по первонач. назначению	культурно-просветит.	туристско-экскурсион.	лечебно-оздоровительн.	жилищ. помещения	хозяйств. венпос	не используется
музей б-ва. клуб			больн. санат. д-та.		учреждение торгов. промыш. склад	

ПРИЛОЖЕНИЯ:

- Фото общего вида -- 6
- Фото фрагментов -- I
- Генплан --
- Обмеры: план
- фасад
- разрез --
- Схематический план
- охранной зоны --

*Владимир - 2*

## VI. ИСТОРИЧЕСКИЕ СЪЕДИЕНИЯ

- |    |   |   |   |
|----|---|---|---|
| в) | { | для памятников археологии                           | — история возникновения, кем и когда производились разведки и раскопки, место хранения коллекций.                     |
|    |   | для памятников истории                              | — история возникновения: краткая характеристика событий и лиц, в связи с которыми объект приобрел значение памятника. |
|    |   | для памятников архитектуры и монументального иск-ва | — автор, строитель, заказчик, история создания.   |

Впервые владение обозначено на плане 1804г., когда усадьба принадлежала московскому купцу Антону Никифорову сыну Баранову. Основная схема расположения построек сложилась уже к этому времени. В 1816 г. купец-чаеоторговец 2-й гильдии Петр Кононович Боткин купил деревянный на каменном фундаменте дом, о чем есть запись в купчей: "Лета тысяча восемьсот шестнадцатого мая в пятнадцатый день. Умершаго московского купца Антона Никифорова Баранова жена Дарья Тимофеева дачь продала московскому второй гильдии купцу Петру Кононову сыну Боткину и наследникам его с позволения высочайше утвержденной комиссии... свой деревянный на каменном фундаменте дом во всем принадлежащим ко оному строениям рядом на белой земле доставшийся мне по купчей прошлого тысяча восемьсот четырнадцатого года марта в четвертый день отозначенного мужа моего во стоящей в Москве за Земляным городом в Рогожской части первого квартала под номером пятьдесят пятым в приходе церкви Николая Чудотворца что в Кобыльском"...

В 1822-1826 гг. дом перестраивается. Новый каменный дом оценивается в "Табели Басманной части" вместо 3.000 руб./стоимость при покупке/ суммой в 50.000 руб. К 1826г. дом, видимо, получил тот вид, который имеет на чертежах 1834 и 1839 гг. С 1828г. П.К. Боткин — купец первой гильдии, в 1833г. он возводится в потомственное Почетное гражданство. Сын П.К. Боткина, будущий знаменитый врач Сергей Петрович Боткин, родился в этом доме 5 сентября 1832 г. и провел здесь первые годы своей жизни.

/см. вкладыш № I/

о) перестройки и утраты, изменившие первоначальный облик памятника.

В 1970-е гг. при постройки нового здания Курского вокзала снесены флигели и хозяйственные постройки.

з) реставрационные работы (общая характеристика, время, автор, место хранения документации)

Предварительные работы /обмеры, историческая записка/ 1976-1979 гг.  
арх. Медведева Г.

СФР на ремонтно-восстановительные работы 1977 г.

## VII. ОПИСАНИЕ ПАМЯТНИКА

- а) для памятников археологии — характер культурного слоя, важнейшие находки.
- для памятников истории — характеристика памятника, наличие, текст и время установления мемориальной доски
- для памятников архитектуры — основные особенности планировочной, композиционно-пространственной структуры и конструкций; характер декора фасадов и интерьеров; наличие живописи, скульптуры, прикладного искусства; строительный материал, основные габариты.
- для памятников монумент. иск-ва — основные особенности композиционного и колористического решения; тексты, материал, техника, размер.

Первоначальный жилой одноэтажный деревянный на каменном фундаменте главный дом 1816г., как и построенный в 1822—1826гг. на этом местный каменный дом, располагался в глубине участка. Перед ним был курдонер, образованный двумя флигелями, которые выходили торцами на красную линию улицы. Левый флигель имел каменный фундамент.

### б) общая оценка общественной, научно-исторической и художественной значимости памятника.

Характерная для московского классицизма усадьба первой трети XIX в. со стоящим в глубине участка главным домом с колонным портиком.

## VIII. ОСНОВНАЯ БИБЛИОГРАФИЯ, АРХИВНЫЕ ИСТОЧНИКИ, ИКОНОГРАФИЧЕСКИЙ МАТЕРИАЛ.

МГИНТА. Басманная часть № 576, План усадьбы 1804г. — владение московского купца Антона Никифорова сына Баранова.

ГИМ, ОПИ, 122. оп. I, д. I, л. 22. Купчая на дом при покупке его П. К. Боткиным у вдовы Д. Т. Барановой. 1816. 15мая.

ГИМ, ОПИ, 122, оп. I, д. I, л. 60. Квитанция в получении поземельных денег по дому П. К. Боткина. 1826г. 15июня. /см. вкладыш № 8/

### IX. ТЕХНИЧЕСКОЕ СОСТОЯНИЕ

характеристика общего состояния:  
для памятников археологии

культурного слоя  
важнейших находок

для памятников архитек-  
туры и истории

конструкций  
стен  
покрытий  
потолков  
пола  
декора фасадов  
интерьеров

в интерьере:

живописи  
скульптуры  
прикл. иск-ва

для памятников монументального искусства

цоколя  
постаментов  
скульптуры  
грунта  
красочного слоя

хорошее	среднее	плохое	закрытое
+		+	
+			

### X. СИСТЕМА ОХРАНЫ

а) категория охраны

союзная	республ.	местная	не состоит
	+		

б) дата и № документа о принятии под охрану

№ 131

в) границы охранной зоны и зоны регулирования застройки (краткое описание со ссылкой на утверждающий документ)

решение Мосгорисполкома от 4 декабря 1974 г. № 624

г) балансовая принадлежность и конкретное использование

Пенсионеров

домовладения

д) дата и № охранного документа

Дата составления паспорта

Составитель К. А. Захарова, искусствовед

(ф. и. о., должность или профессия)

(подпись)

2 декабря 1982

Инспектор по охране памятников

(подпись)

к паспорту "Усадьба Боткиных". Москва, ул. Земляной вал, д. 35.  
п. У1а/продолжение/

В 1833-1834 гг. дом переоборудуется и обставляется, о чем говорят Приходно-расходные книги этих лет. На чертеже 1834г. владельцем дома на Земляном валу ещё числится П. К. Боткин, здесь виден фасад построенного дома, в общих чертах сохранившего свой облик до наших дней. На этом чертеже отмечены следующие строения: каменное двухэтажное жилое здание на подвальном этаже с помещением в одном жилья, каменное крыльцо, каменное одноэтажное нежилое строение, деревянное жилое строение на каменном фундаменте с мезонином, деревянное крыльцо, деревянная баня с каменным брандмауэром, деревянное нежилое строение, деревянное нежилое строение.

Вскоре П. К. Боткин продал дом, так как повзрослевшие сыновья и расширяющиеся деловые ~~связи~~ связи заставляют его искать более обширный дом. В декабре 1838г. был куплен дом у ротмистра В. П. Ильинского, в Мясницкой части, а дом на Земляном валу продан. На чертеже 1836г. владение на Земляном валу уже принадлежит московской купеческой жене Анне Ивановне Соколовой. Видимо, в 1836г. появляются антресоли в главном доме, что отмечено на экспликации к плану. На чертеже 1839г. А. И. Соколова желает строение № 8 /левый флигель/"из существующего каменного двухэтажного нежилого обратить в жилое". На предыдущем плане 1836г. существует приписка 1841г. о проведенных работах по переустройству левого флигеля. А. И. Соколова, таким образом, помимо устройства в главном доме антреселей, выстроила каменный двухэтажный левый флигель/его фасад есть на чертеже 1839г./.

В 1869г. владение переходит к Почетной гражданке О. А. Овсянниковой, которой дозволялось сломать службы за правым флигелем, построить одноэтажное нежилое строение, а все существующие строения исправить починками. На плане 1880 г. та же владелица желает выстроить по левой границе участка каменный забор. В 1901 г. О. А. Овсянникова ведет речь о постройке каменной жилой сторожки рядом с левым двухэтажным флигелем/"Дело о разрешении постройки"/. В 1908 г. владение переходит к М. И. Хромовой, а затем подлежит отчуждению под развитие ст. Москвы I Московско-Курской ж. д.

ВЛАДЫШ № 2 в паспорту  
Усадьба Боткиных

Москва, ул. Земляной вал, 35

п. УШ/продолжение/

ГИМ, СПИ, 122, оп. I, д. 40, л. 80б, 10, II, IIоб, 230б. "Приходно-расходные книги 1833-1834гг."

МИНТА, Басманная часть № 576. План и фасад дому IO. IV. 1834 влад. П. К. Боткина.

МИНТА, Басманная часть № 576, План 1836г. вл. А. И. Соколовой.

МИНТА, Басманная часть № 576, План и фасад 1839г. - вл. А. И. Соколовой, Пометки 1869г. II. УI. - разрешение о сломке дер. строений, заменой их каменными и на исправление починкою существующих строений, во вл. О. А. Овсянникова.

МИНТА, Басманная часть № 576, План 1880г. - вл. О. А. Овсянникова с просьбой выстроить вновь каменный забор.

МИНТА, Басманная часть № 576, План 1901г. "Дело о постройке по просьбе О. А. Овсянникова каменной жилой сторожки".

МИНТА, Басманная часть № 576, "Дело о выдаче копии плана во вл. М. И. Хромовой/быв. О. А. Овсянникова/для разреш. построек. 1908г. май.

МИНТА, Басманная часть № 576, "План владения принадлежащего Наследникам Овсянникова, состоящего в Москве, в Басманной части, в участке, часть которого подлежит отчуждению под развитие ст. Москвы I Московско-Курской ж. д., 1910г., ноябрь 1914г. - вл. М. И. Хромовой.

Табель о домах Басманной части. Ок. 1824г., с. 31, № 456.

Белоголовый Н. А. С. П. Боткин/его жизнь и врачебная деятельность - биографический очерк/, Спб., 1892, с. 7-9.

Галахов А. Д. Сороковые годы. - "Исторический вестник", Спб., 1892, январь, т. 47, с. 132-133.

Виленский Л. И. Сергей Петрович Боткин. М., 1943, с. 5-6.

Аринкин М. И., Фабер В. В. Боткин. М., 1948, с. 5-8.

Розова К. А. С. П. Боткин/1832-1839/. Альбом. М., 1951.

Неелов Б. Боткин. М., 1966/серия биографии "Жизнь замечательных людей"/.

Душников А. Г. С. П. Боткин. М., 1969, с. 5-8.













223

















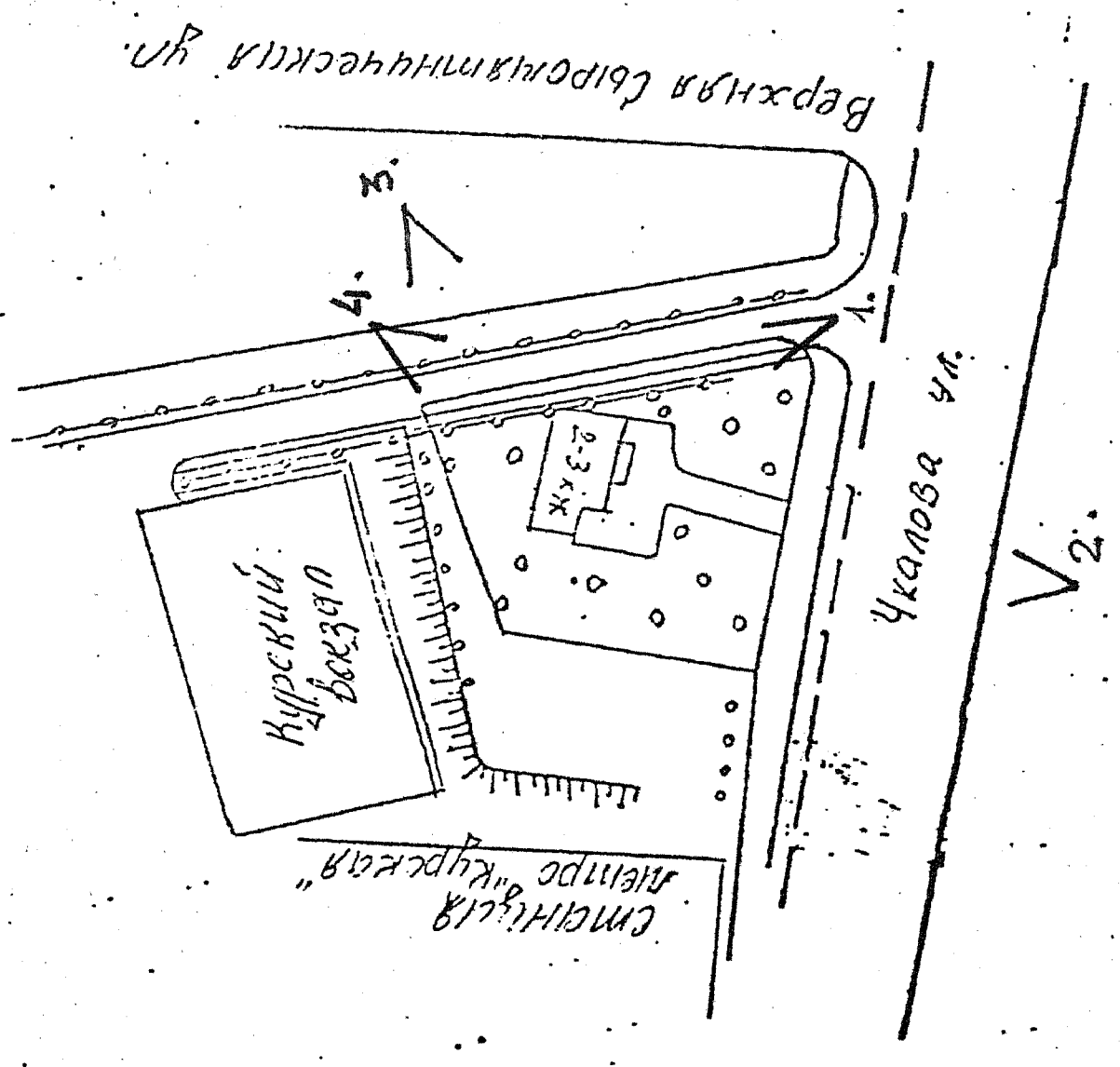








МОСКВА УЛ. ЗЕМЛЯНОЙ ВАЛ Д. 35  
УСАДЬБА С.П. БОТКИНА ГЕНПЛАН М 1:2000



ПАМЯТНИКИ ИСТОРИИ И КУЛЬТУРЫ СССР  
(недвижимые)

СОЮЗНАЯ РЕСПУБЛИКА РСФСР

Управление государственного контроля охраны памятников истории и культуры г.Москвы  
(наименование республиканского органа охраны памятников)

П А С П О Р Т

I. НАИМЕНОВАНИЕ ПАМЯТНИКА Городская усадьба нач. XIX в. Главный дом.

II. ТИПОЛОГИЧЕСКАЯ ПРИНАДЛЕЖНОСТЬ

памятник археологии	памятник истории	памятник архитектуры	памятник монумент. иск-ва
		2	

III. ДАТИРОВКА ПАМЯТНИКА (или дата исторического события, с которым связано возникновение памятника—для памятников истории)

1822 г., 1836 г.

IV. АДРЕС (местонахождение) ПАМЯТНИКА

Москва, Центральный административный округ,  
*Коммунальный р-н*

Басманное территориальное управление, ул. Земляной вал, 35, строение № I

национальный округ; населенный пункт; пути подъезда

V. ХАРАКТЕР СОВРЕМЕННОГО ИСПОЛЬЗОВАНИЯ

по первонач. назначению	культурно-просветит.	туристско-экскурсион.	лечебно-оздоровительн.	жилые помещения	хозяйственно	не используется
	музей б-ка. клуб		больн. + санат. д-тя.		учреждение торгов. промыш. склад	

ПРИЛОЖЕНИЯ:

- Фото общего вида --
- Фото фрагментов -- 5+
- Генплан --
- Обмеры: план -- 4
- фасад
- разрез --
- Схематический план
- охранной зоны --

*Владимир II*

*фото и архивы 10*



## VI. ИСТОРИЧЕСКИЕ СВЕДЕНИЯ

- а) для памятников археологии — история возникновения, кем и когда производились разведки и раскопки, место хранения коллекций.
- для памятников истории — история возникновения: краткая характеристика событий и лиц, в связи с которыми объект приобрел значение памятника.
- для памятников архитектуры и монументального иск-ва — автор, строитель, заказчик, история создания.

Дом по улице Землянойвал, 35 — единственная сохранившаяся постройка усадьбы купца П.К.Боткина, отца знаменитого врача Сергея Петровича Боткина. С.П. Боткин родился здесь 5 сент. 1832 г., провел первые годы жизни. Главный дом усадьбы, деревянный на каменном фундаменте, в 1804 г. уже существовал.

В начале 1820-х годов здание было перестроено в каменное. В 1826 н. в нем насчитывалось 7 покоев.

В 1833-34 гг. дом был переоборудован и обставлен благодаря возросшим материальным возможностям владельца. В 1828 г. П.К.Боткин стал купцом Первой гильдии, а в 1833 г. — потомственным Почетным гражданином.

В 1834 г. дом значился как трехэтажный с каменным крыльцом. С северной стороны здание имело двухэтажную нежилую пристройку (с каменным низом и деревянным верхом). С востока со стороны сада находился балкон.

В 1836 г. дом состоял уже из 14 покоев благодаря перестройке верхней части здания под третий антресольный этаж.

Не сохранился дер. балкон, который был расположен вдоль центральной части восточного фасада на уровне II этажа и имел на него выход по центральной оси, который фланкировали парные пилястры.

б) перестройки и утраты, изменившие первоначальный облик памятника.

в) реставрационные работы (общая характеристика, время, автор, место хранения документации)

Эскизный проект реставрации. Автор — архитектор г.Медведева. Архив института "Спецпроектреставрация".

## VII. ОПИСАНИЕ ПАМЯТНИКА

- а) для памятников археологии — характер культурного слоя, важнейшие находки.
- для памятников истории — характеристика памятника, наличие, текст и время установления мемориальной доски
- для памятников архитектуры — основные особенности планировочной, композиционно-пространственной структуры и конструкций; характер декора фасадов и интерьеров; наличие живописи, скульптуры, прикладного искусства; строительный материал, основные габариты.
- для памятников монумент. иск-ва — основные особенности композиционного и колористического решения; тексты, материал, техника, размер.

Дом расположен в глубине участка, параллельно Садовому кольцу. Выстроен по образцовому проекту в стиле ампир. Представляет собой двухэтажный кирпичный особняк с белокаменным портиком во втором парадном этаже. Фундамент бутовый и кирпичный, крыша из листового стали по деревянной обрешетке. Стены покрыты штукатуркой и окрашены в желтый цвет. Цокольная часть наружных стен со стороны главного и южного фасадов облицована темным белым камнем. Со стороны восточного и северного фасадов цоколь кирпичный, скрытый под слоем цементной штукатурки. Перекрытия в виде коробовых с распалубками и крещатых сводов находятся в подвальном и первом этажах северной половины здания. Остальные комнаты перекрыты деревянными балочными конструкциями.

Прямоугольный объем здания имеет выступы центральных ризалитов на западном и восточном фасадах и легкие выступы ризалитов с фланкирующими портик пилястрами. К боковому северному фасаду в половину его длины примыкает пристройка, равная по высоте основному объему и удлиняющая парковый фасад на три оконных проема. Еще одна пристройка, равная по высоте цокольному этажу расположена в углу между основным объемом и вышеупомянутой пристройкой.

Главный фасад имеет трехосевое членение и девять оконных проемов. Четырехколонный ионический портик акцентирующий центральную часть главного фасада. Завершает его фронтон над полным антаблементом. Балкон портика огорожен коваными решетками. Портик "расширен" плоским ризалитом, раскреповка которого идет за парными осями по бокам портика. Ризалит фланкируют пилястры ионического ордера.

Композиция паркового фасада также трехосевая. Этот фасад удлинен по сравнению с главным за счет пристройки. Он имеет двенадцать оконных проемов. Южный угол фасада укреплен пилястрой, которую венчает антаблемент. Центральная часть паркового фасада выделена двумя плоскими ризалитами, расположенными симметрично центральной оси. (См. вкладыш I).

- б) общая оценка общественной, научно-исторической и художественной значимости памятника.

Фрагмент исторической застройки Садовой улицы. Характерный образец усадебного дома послепожарной Москвы 1812 г. с использованием ампирической схемы построения фасадов. Как памятник истории связан с именем знаменитого врача С.П.Боткина.

## VIII. ОСНОВНАЯ БИБЛИОГРАФИЯ, АРХИВНЫЕ ИСТОЧНИКИ, ИКОНОГРАФИЧЕСКИЙ МАТЕРИАЛ.

- Аринкин М.И., Боткин. М., 1948, с. 5-8
- Графович Д.В. Литературные воспоминания. Л., 1928, с. 194-198, 226-228.
- ГИМ, ОПИ, ф. 122, оп. I, д. 22, д. 40. ИАА, Басманная № 576, 1804-1916 гг.

# IX. ТЕХНИЧЕСКОЕ СОСТОЯНИЕ

		хорошее	среднее	плохое	аварийное
характеристика общего состояния: для памятников археологии	культурного слоя важнейших находок				
для памятников архитек- туры и истории	конструкций стен покрытий потолков пола декора фасадов интерьеров	+		+	
в интерьере:	живописи скульптуры прикл. иск-ва				
для памятников монументального искусства	цоколя постаментов скульптуры грунта красочного слоя				

# X. СИСТЕМА ОХРАНЫ

а) категория охраны

союзная	республ.	местная	не состоит
	Р		

б) дата и № документа о принятии под охрану

131

в) границы охранной зоны и зоны регулирования застройки (краткое описание со ссылкой на утверждающий документ)

*мет. СМ резерв от 30.08.60  
№ 1327*

г) балансовая принадлежность и конкретное использование

*Техконсерв. комиссия  
ИИИЯ*

д) дата и № охранного документа

Дата составления паспорта

1921.

Составитель

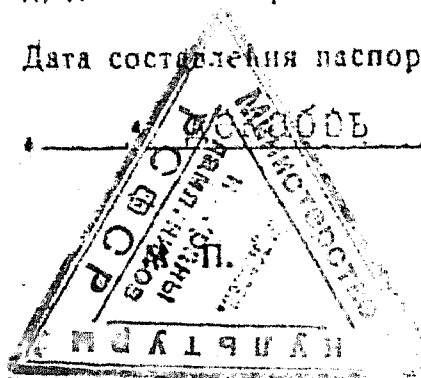
искусствовед Захарова К.А.

(ф. и. о., должность или профессия)

*Захарова*  
(подпись)

Инспектор по охране памятников

(подпись)



Здание I  
УИа. Описание

Каждый из них декорирован парой пилястр, с опирающимся на полные пилястры архивольтами.

Сюжетные проемы парадного и цокольного этажа линии декоративной обработки, окна полуподвального этажа восточного фасада украшают замковые камни. Над окнами парадного этажа расположен ряд плоских ниш. Плоскость ниши боковых осей главного фасада и центральной оси паркового фасада пререзают вертикальные овалы медальонов.

В отдельных случаях окна антресолей совпадают с нишами. Здание увенчано карнизом, который в основной части парадного фасада, является составной частью полного антаблемента. Фриз, отделенный простой тягой, не имеет украшений. Цокольный этаж декорирован рустом и отделен от второго этажа белокаменным карнизом. Торцовый южный фасад фланкирован угловыми пилястрами, которые венчают полный антаблемент.

Основу планировочной структуры цокольного и парадного этажей составляет продольный коридор, расположенный в центральной части здания и разделяющий здание на переднюю и заднюю половины, объединенные кокинатами вдоль южного торцового фасада.

В цокольном этаже и передняя и задняя половины имеют деление поперечными капитальными перегородками, кроме комнат по южному фасаду и примыкающей к ней комнате по восточному фасаду, разделены легкими перегородками. Во втором этаже капитальными стенами западная и восточная анфилада отделены от коридора и основной объем — от пристройки. Ясно "читаются" комнаты парадной, анфилады: сеншоконный зал в юго-восточном углу, гостиная в три окна, среднее из которых служило одновременно и выходом на деревянный

## Высадка I

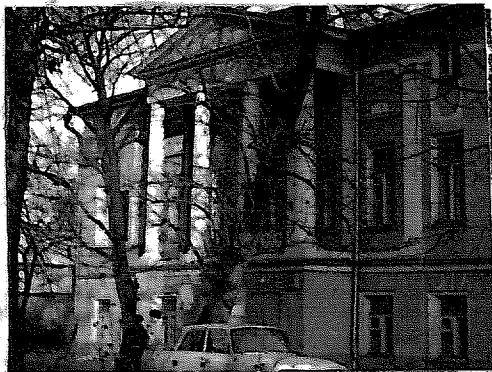
балкон паркового фасада, еще одно окно в три окна.

Со стороны задового кольца расположен парадный вход в здание. В настоящее время он перенесен на один пролет вправо по сравнению с первоначальной входной дверью, располагавшейся по центральной оси.

Интерьере сохранились почти прямоугольной и вогнутой формы облицованные белым кафелем и завершаемые в виде лепных карнизов; потолочная лепнина двух парадных залов помещений к. XIX в., филенчатые двери нескольких типов (с латунными петлями и ручками), лестничный балясник, дубовый паркетный пол.

## УЧЕТНАЯ КАРТОЧКА (оборотная сторона)

Фото или схематический план



Краткое описание

Главный дом усадьбы построен в 1828 г. перестроен в 1833 г. двухэтажный кирпичный особняк с беломраморным портиком во втором парадном этаже высти в стиле ампира. Стены штукатурены и окрашены в желтый цвет. Цоколь главного и южного фасадов облицован белым камнем. Прямоугольный объем здания имеет выступы центральных ризалитов на западном и восточном фасадах и легкие выступы ризалитов с атлантическими портиками пилястрами. К боковому северному фасаду в половину его длины прилежит приставка, равная по высоте основному объему, удлиняющая парковый фасад на три оконных проема. Еще одна пристройка, равная по высоте цокольному этажу расположена в углу между основным объемом и вышеупомянутой пристройкой. Сохранилась первоначальная планировка в виде анфилада, разделенных центральным коридором. В интерьере сохранились печи прямоугольной и вогнутой формы, облицованы белым кафелем и завершены в виде лепных карнизов.

1428-1000

МИНИСТЕРСТВО КУЛЬТУРЫ СССР • ПАМЯТНИКИ ИСТОРИИ И КУЛЬТУРЫ СССР (недвижимые)

3.2(I)I

СОЮЗНАЯ РЕСПУБЛИКА Россия

УГОИШ

(индекс)

Адрес Москва, Центральный административный округ, Бородинское террито-

(наименование республик, краев, областей, автономных округов, городов, районов)

(АССР, край, область, район, автономный округ, национальный округ, населенный пункт)

риальное управление культуры, Звострой № 35, строение I

Скандинавская ул., 35

**УЧЕТНАЯ КАРТОЧКА**

I. НАИМЕНОВАНИЕ ПАМЯТНИКА Городская усадьба. Главный дом

II. ТИПОЛОГИЧЕСКАЯ ПРИНАДЛЕЖНОСТЬ

сметник археологии	памятник истории	памятник архитектуры	памятник монумент. ис-з

III. ДАТИРОВКА ПАМЯТНИКА 1822, 1830г.

IV. ХАРАКТЕР СОВРЕМЕННОГО ИСПОЛЬЗОВАНИЯ

по перво-начальной назначению	культурно-просветительное	туристско-экскурсионное	лечебно-оздоровительное	жилищно-почетное	хозяйственно-хоз	не использо-зуется

вредом по использ.

V. ХАРАКТЕРИСТИКА ТЕХНИЧЕСКОГО СОСТОЯНИЯ

хорошее	среднее	плохое	аварийное

VI. КАТЕГОРИЯ ОХРАНЫ

союзная	республик.	местная	не состоит
	<u>р</u>		

наличие утверждающей охранной зоны

да	нет

VII. НАЛИЧИЕ ДОКУМЕНТАЦИИ

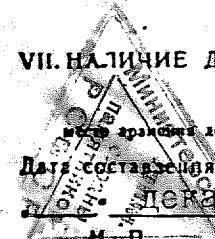
паспорт	фотография	обмеры	реставрационные материалы
<u>+</u>	<u>+</u>	<u>+</u>	<u>+</u>

наличие архивных документов

органы охраны			реставрационные мастерские		музей, архив.
союзный	республиканск.	местный	республиканск.	местные	НИИ

Дата составления карточек

декабрь 1979 г.



М. П. Составитель

Искусствовед Захарова К. А.

Инспектор по охране памятников

Зеленый

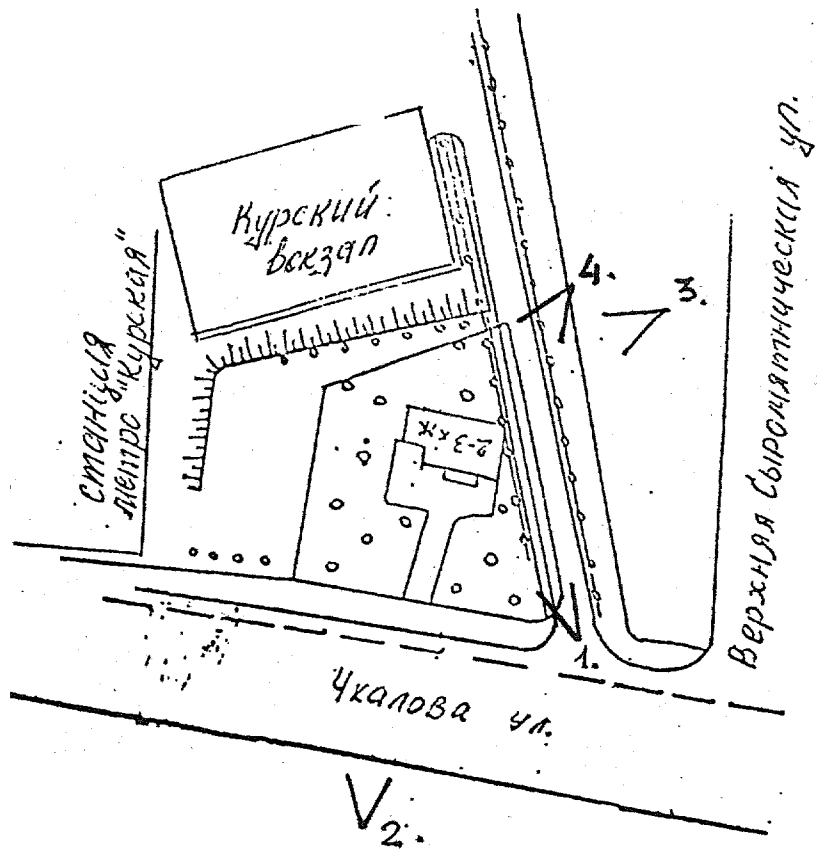
(ф. и. о., должность или профессия, подпись)

(ф. и. о., подпись)

МОСКВА УЛ. ЗЕМЛЯНОЙ ВАЛ Д. 35  
УСАДЬБА СП. БОТКИНА

ГЕНПЛАН

М 1:2000

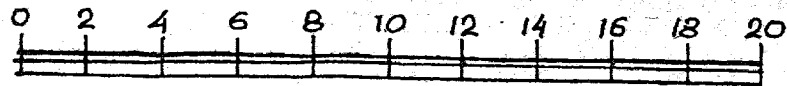
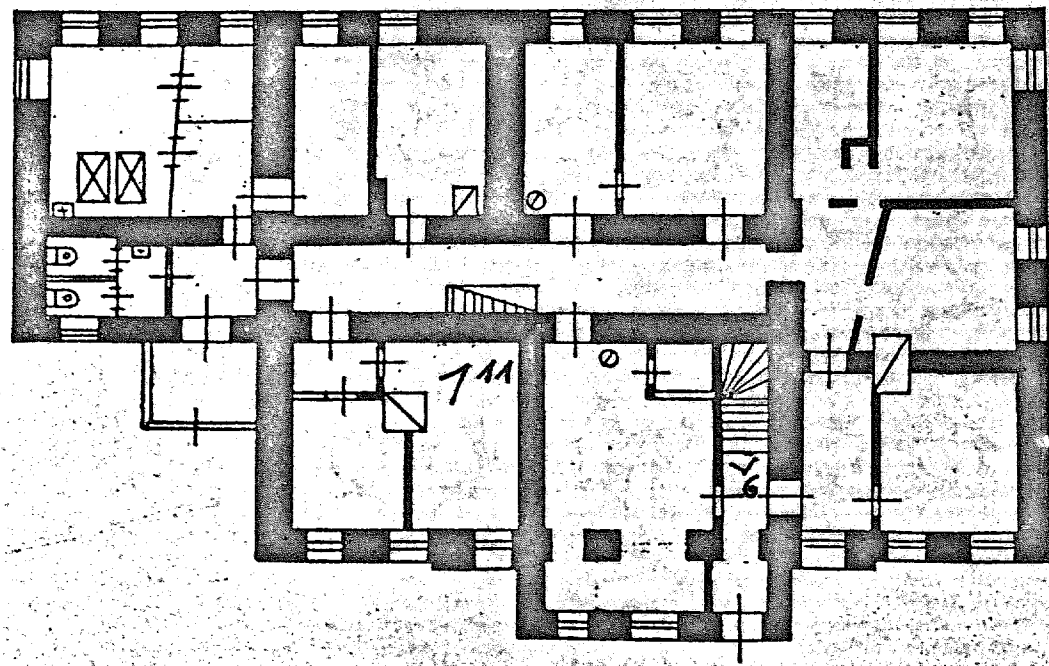




Г. МОСКВА, УЛ. ЗЕМЛЯНОЙ ВАЛ, Д. 35

УСАДЬБА С. П. БОТКИНА. ПЛАН 1 ЭТАЖА

4



V2

V3

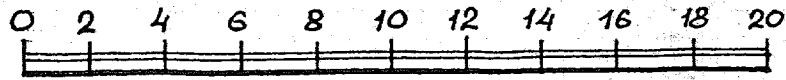
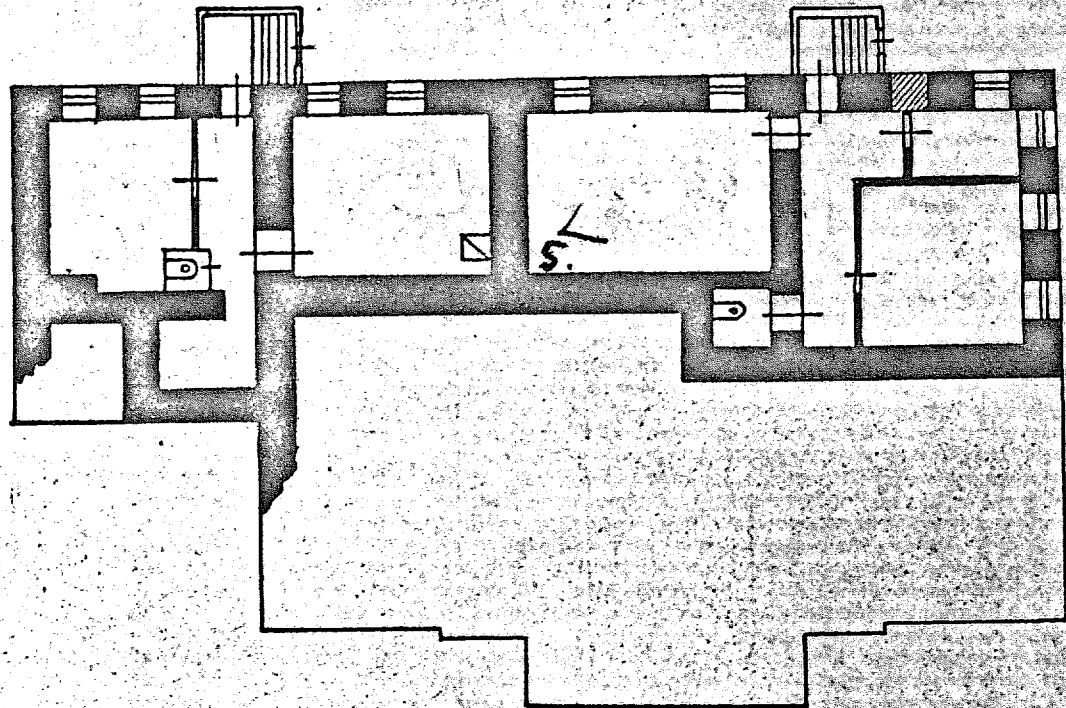
V4

ЧЕРТИЛ

КРОЛЕВЕЦ С. В. 1992 г.

г. МОСКВА, УЛ. ЗЕМЛЯНОЙ ВАЛ, Д. 35.

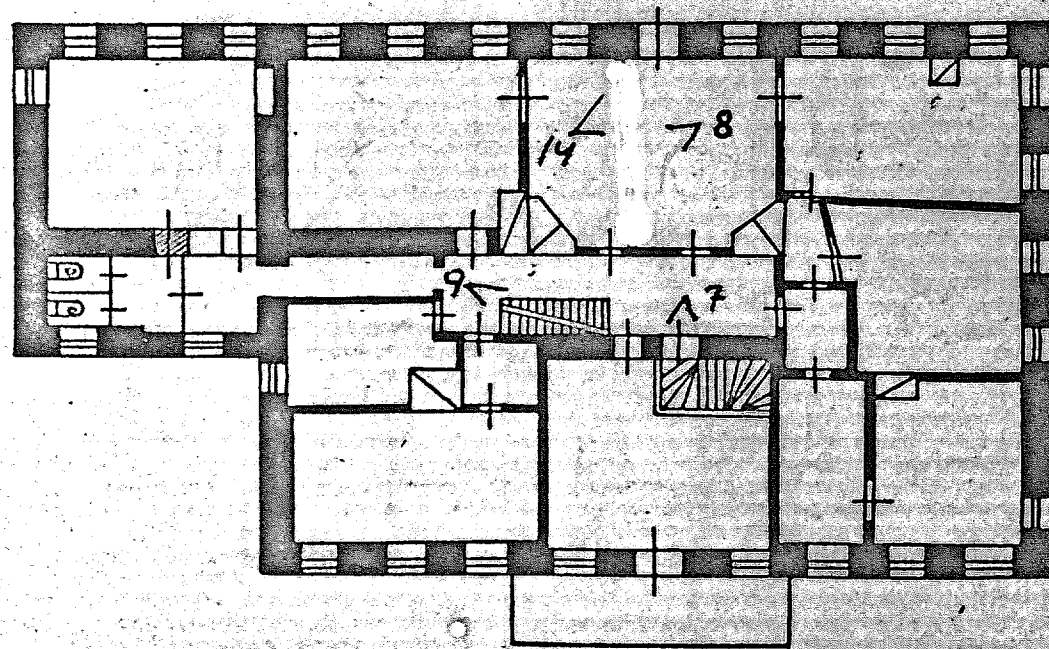
УСАДЬБА С. П. БОТКИНА. ПЛАН ПОДВАЛА.



ЧЕРТИЛ КРОЛЕВЕЦ С.В. 1992 г.

МОСКВА, УЛ. ЗЕМЛЯНОЙ ВАЛ, Д. 35.

УСАДЬБА С. П. БОТКИНА. ПЛАН 1 ЭТАЖА.



0 2 4 6 8 10 12 14 16 18 20

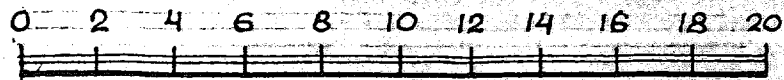
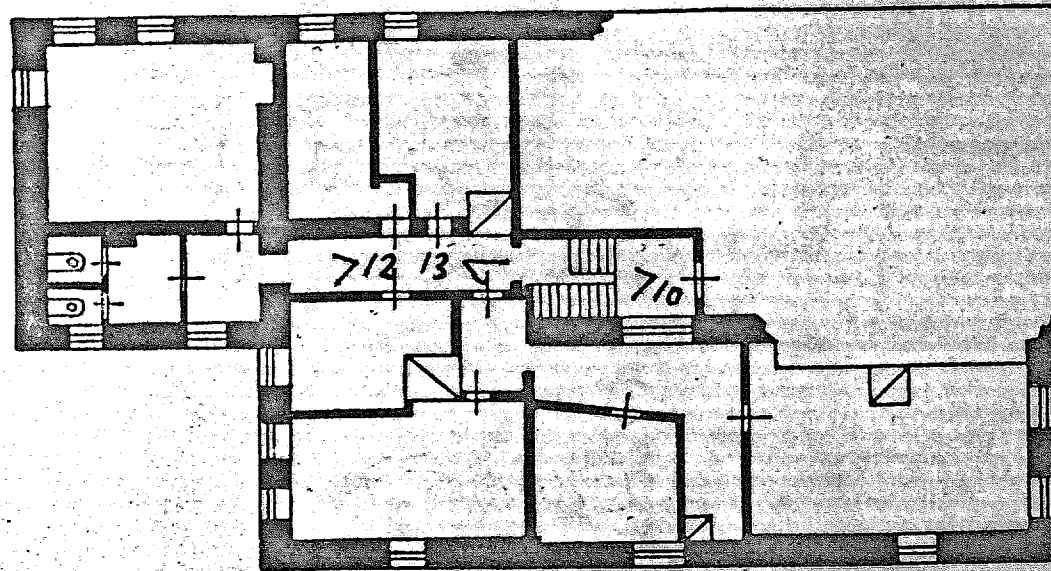


ЧЕРТИЛ

КРОЛЕВЕЦ С.В. 1992г.

МОСКВА, УЛ. ЗЕМЛЯНОЙ ВАЛ, Д. 75.

УСАДЬБА С. П. БОТКИНА. ПЛАН 3 ЭТАЖА.



— ЧЕРТИЛ КРОЛЕВЕЦ С. В. 1992 г.

(оборотная сторона)  
**Учетная карточка**

Фото или схематический план



Краткое описание

Первоначальный жилой одноэтажный деревянный на каменном фундаменте главный дом в 1804 г. принадлежал московскому купцу А. Н. Баранову. В 1816 г. куплен купцом П. К. Боткиным. В 1822–1826 гг. строится новый каменный дом. В 1834 г. появляются флигель и хозяйственные постройки, в 1839 г. – левый каменный флигель. Характерная для московского классицизма усадьба первой трети XIX в. со стоящим в глубине участка главным домом с колонным портиком.

МИНИСТЕРСТВО КУЛЬТУРЫ СССР. ПАМЯТНИКИ ИСТОРИИ И КУЛЬТУРЫ СССР

(недвижимые)

3.2

I.32.I

СОЮЗНАЯ РЕСПУБЛИКА

Адрес Москва, Центральный административный округ, Басманное территориальное управление, ул. Самаялов Вал, д. 35, строение 1.  
(наименование республиканского округа (района) (республики, края, областей, районов, автономных округов, национальных округов; населенный пункт)

Учетная карточка

I. НАИМЕНОВАНИЕ ПАМЯТНИКА

Усадьба Боткиных. Комплекс.

II. ТЕХНИЧЕСКАЯ ПРИНАДЛЕЖНОСТЬ

памятник археологии	памятник истории	памятник архитектуры	памятник монумент. иск-ва
		2	

III. ДАТИРОВКА ПАМЯТНИКА

IV. ХАРАКТЕР СОВРЕМЕННОГО ИСПОЛЬЗОВАНИЯ

по первонач. назначению	культурно-просветит.	туристско-экскурсион.	лечебно-оздоровител.	жилая постройка	хозяйственно-иные	иные
			+			

предлож. по использ.

V. ХАРАКТЕРИСТИКА ТЕХНИЧЕСКОГО СОСТОЯНИЯ

хорошее	среднее	плохое	аварийное
	+		

VI. КАТЕГОРИЯ ОХРАНЫ

союзная	республ.	местная	не состоит

наличие утвержденной охранной зоны

да нет

VII. НАЛИЧИЕ ДОКУМЕНТОВ

паспорт	фотографии	обмеры	реставрационные материалы
+	+	+	+

хранения документов

Дата составления карточки: 10 декабря 1992 г.

органы охраны

реставрацион. мастерск. музеев, архив

союзный	республиканский	местный	республиканский	местные	III
					+

Составитель К.А. Захарова, искусствовед инспектор по охране памятников

(Ф., и., о., должность или профессия, подпись)

(Ф., и., о., подпись)

*Захарова*