

# ПАМЯТНИКИ ИСТОРИИ И КУЛЬТУРЫ СССР

(НЕДВИЖИМЫЕ)

3500001286

РСФСР

СОЮЗНАЯ РЕСПУБЛИКА

## Главное Управление по охране памятников Министерства культуры РСФСР

наименование республиканского органа охраны памятников

# П А С П О Р Т

I. НАИМЕНОВАНИЕ ПАМЯТНИКА Дом Улановой Ф.В.

II. ТИПОЛОГИЧЕСКАЯ ПРИНАДЛЕЖНОСТЬ

памятник археологии	памятник истории	памятник архитектуры	памятник монум. ис к-ва
		2	

III. ДАТИРОВКА ПАМЯТНИКА (или дата исторического события с которым связано возникновение памятника — для памятников истории)

II половина XIX века

IV. АДРЕС (местонахождение) ПАМЯТНИКА Вологодская обл., Нюксенский р-н,

АССР, край, область, район, автономная область,

Уфтюгский с/с, д. Заборье (в I км от центра с/с - д. Лесютино)

национальный округ, населенный пункт, пути подъезда

V. ХАРАКТЕР СОВРЕМЕННОГО ИСПОЛЬЗОВАНИЯ

По первонач. назначению	Культурно-просветит.	Туристско-экскурсион.	Лечебно-оздоровительн.	жилые помещения	хозяйственное	не используется
X	музей библ. клуб		больн. санат. дютд	X	учреждение торговл. промышл. еклад	

### ПРИЛОЖЕНИЯ:

- Фото общего вида — 5
- Фото фрагментов — 16
- Генплан — 1
- Обмеры: план — 3
- фасад — -
- разрез — -
- Схематический план — -

Схема фотофиксации - I  
Вкладыш к п.УП-а - 2 стр.

## VI. ИСТОРИЧЕСКИЕ СВЕДЕНИЯ

- |  |   |
|--|---|
| а) для памятников археологии                           | — история возникновения, кем и когда производились разведки и раскопки, место хранения коллекций.                   |
| для памятников истории                                 | — история возникновения: краткая характеристика событий и лиц, связь с которыми объект приобрел значение памятника. |
| для памятников архитектуры и монументального искусства | — автор, строитель, заказчик, история создания.   |

По сообщению хозяйки дома, Улановой Феодосии Васильевны (1921 г. рожд., проживает в доме), дому около 250 лет. Уланова (в девичестве Дракунова) вышла замуж и пришла в этот дом из соседней деревни и передает семейные предания. Следует полагать, что наиболее вероятной датировкой дома на основании стилистического анализа декора и визуального осмотра конструкций является вторая половина XIX века. Очевидно, в более позднее время дом подвергался некоторым перестройкам. По свидетельству хозяйки, зимовка была пристроена на её памяти (была куплена старая изба, перебрана и перевезена).

б) переустройки и утраты, изменившие первоначальный облик памятника

В 1930-х гг. пристроена зимняя изба (сруб которой также, очевидно, имеет старое происхождение). Укорочен двор на заднем фасаде дома. Изменения в интерьере жилой части незначительны.

в) реставрационные работы (общая характеристика, время, автор, место хранения документации).

**Реставрационные работы не проводились.**

## VII. ОПИСАНИЕ ПАМЯТНИКА

для памятников археологии	— характер культурного слоя, важнейшие находки.
для памятников истории	— характеристика памятника, наличие, текст и время установления мемориальной доски.
для памятников архитектуры	— основные особенности планировочной, композиционно-пространственной структуры и конструкций; характер декора фасадов и интерьеров; наличие живописи, скульптуры, прикладного искусства; строительный материал, основные габариты.
для памятников монум. иск-ва	— основные особенности композиционного и колористического решения, тексты, материал, техника, размер.

Дом находится на восточном краю деревни, в самом северном порядке её застройки. Обширная усадьба при доме включает покос и огород; усадьба имеет Г-образные очертания и огороды расположены к западу и востоку от дома, а также — перед его передним, южным фасадом. Расположение дома в середине усадьбы характерно для застройки местных поселений. За усадьбой (к северу от неё) проходит проезжая дорога ("верхняя улица"). Старых хозяйственных построек при доме не сохранилось.

Бревенчатый дом-двор, строенный "брусом", с жилой частью — шестистенной избой в однорядной связи с сенями и хоздвором, под общей двускатной самцовой кровлей; к западному боковому фасаду в средней части примыкает т.н. "зимовка" — четырехстенная изба, по высоте ниже дома, под двускатной самцовой кровлей. Между основным объемом дома и зимовкой находятся вторые сени, в которые ведет вход с крыльца, выходящего на передний фасад дома и покрытого односкатной кровлей. К задней части сеней с севера при-

б) общая оценка общественной, научно-исторической и художественной значимости памятника.

(см. вкладыш к п. УП-а)

Интересный пример крестьянского жилого дома II половины XIX века с развитой планировкой и объемно-пространственной композицией, усложненной наличием боковой зимовки (прием развития жилища, характерный для поселений Сухонского региона). Дом отличается хорошо сохранившимися деталями первоначального декора.

## VIII. ОСНОВНАЯ БИБЛИОГРАФИЯ. АРХИВНЫЕ ИСТОЧНИКИ, ИКОНОГРАФИЧЕСКИЙ МАТЕРИАЛ

Не имеется.

характеристика общего состояния: для памятников археологии	культурного слоя, важнейших находок	хорошее	среднее	плохое	аварийное
		для памятников архитектуры и истории	конструкций стен покрытий потолков пола декора фасадов интерьеров	X X	X  X X
в интерьере:	живописи скульптуры прикл. иск-ва				
для памятников монументального искусства	цоколя постаменты скульптуры грунта красочного слоя				

X. СИСТЕМА ОХРАНЫ

союзная	республ.	местная	не состоит
			X

а) категория охраны

б) дата и № документа о принятии под охрану Не имеется.

в) границы охранной зоны и зоны регулирования застройки (краткое описание со ссылкой на утверждающий документ)

**Охранная зона не установлена.**



\*D000032121\*

г) балансовая принадлежность и конкретное использование В частном владении

улановой Феодосии Васильевны, используется под жилье.

д) дата и № охранного документа Не имеется.

Дата составления паспорта

Составитель Гарановский Е.Ю., арх.  
ф., и, с., должность или профессия

24 Февраль 19 90 г.

подпись



Инспектор по охране памятников

Г.А. Долидович

подпись

М. П.

Вологодская обл., Нюксенский р-н, Уфтыгский с/с, д. Заборье.

Дом Улановой Ф.В., II половина XIX века.

Вкладыш к п.УЦ-а:

стр. I.

мыкает дощатый деревянный сарай позднего происхождения, под односкатной кровлей. Фасады дома не обшиты; выпуски срубов жилой части на главном фасаде зашиты в короба наподобие пилястр. Пропорции главного фасада дома определяются разной шириной срубов избы и более узкой горницы; окна горницы, сохранившие старые наличники, сближены между собой. Жилая часть помещена на высоком подклете, отчего окна подняты высоко над землей. Свообразие главному фасаду придает балкон-выходец перед окном светелки на фронтоне фасада.

Декоративное убранство фасадов достаточно скупо. Доски, закрывающие выпуски бревен, украшены резными накладками с перемежающимися кругами и ромбами (фото 7, II). Два окна горницы обрамлены наличниками с прямыми профилированными сандриками, снабженными сухариками; нижние доски наличников украшены круглыми выемками, выбранными буравом (фото I4, I5, I6). Наличники имеют двухчастные филленчатые ставни. Важный декоративный акцент на главном фасаде - резные украшения балкона (тёсаные граненные колонки с утолщением в нижней части, попарно сгруппированные по бокам балкона; трехслойный пропильный подзор в верку подбалконной плоскости (фото I3); декоративная решетка из брусков, ограждающая площадку балкона (фото 9). Интерес представляют первоначальные элементы декора: затесы-"ласы", обрамляющие оконные проемы и косячатую дверь подклета на главном фасаде (фото 6, 7). Фасады зимовки лишены декора.

Вход в зимовку - из сеней при крыльце. В избу и горницу ведут двери с моста; в избе, почти квадратной в плане, стоит русская печь. Перед узкой в плане горницей пол моста подвышен. На двор с моста ведет небольшая дверь (фото 20). В нижнем уровне двора перерубом отгорожен хлев, а вверху, на повети имеется небольшая клеть. На мосту сохраня-



Вологодская обл., Нюксенский р-н, Уфтыгский с/с, д. Заборье.Дом Улановой Ф.Н., II половина XIX века.Вкладыш к и.УП-а:стр.2.

лась лестница, ведущая к двери на поветь; лестница, шедшая на чердак жилой части, в светёлку, утрачена (ранее она располагалась, по рассказу хозяйки, вдоль стены избы, там, где ныне стоит старинный деревянный буфет с филенчатыми дверцами (фото 18).

Снаружи на поветь ведут поветные ворота, расположенные в середине заднего фасада дома. В нижний уровень двора - скотный двор - ведет дверь из дровяного сарая. В подклеты под избой и горницей ведут двери, расположенные на боковом западном и переднем фасадах дома. Под зимней избой подклета не имеется.

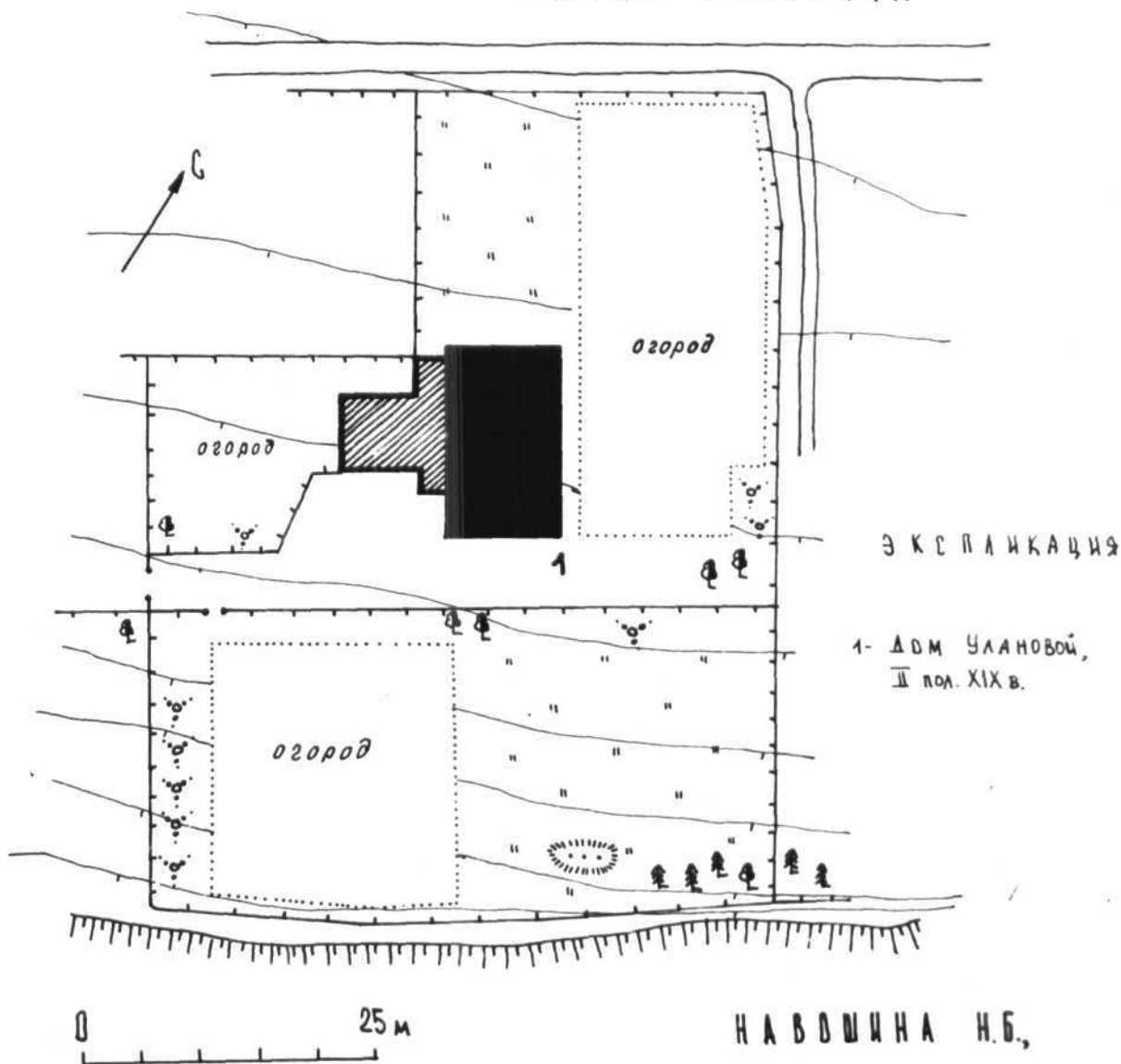
Стены дома сложены из бревен диаметром около 28-30 см, углы рублены с остатком. В интерьере жилой части (как в избе, так и в горнице) бревна окантованы и углы скруглены (фото 21). Полы и потолки в жилой части выполнены из толстых полубревен, плотно подогнанных друг к другу. К сожалению, элементов первоначального убранства помещений жилой части не сохранилось, за исключением лавок вдоль стен в горнице (фото 21). Стены жилой избы оклеены обоями, потолок - бумагой. Полы крашены масляной краской. Кровля над жилой частью, мостом, а также на зимней избе покрыта шифером по старому тёсу, но сохранила старые курицы и потоки. Над двором участок кровли покрыт руберойдом; задний шипец на фасаде северном зашит досками.

Общие размеры дома составляют 18,83 на 16,9 м (по наибольшим измерениям). Размеры жилой части (в осях сруба) - 10,55 на 6,70 м, размеры сруба зимней избы - 6,02 на 5,78 м.

ВОЛОГДАДСКАЯ ОБЛАСТЬ  
НЮКСЕНСКИЙ РАЙОН  
УФТЮГСКИЙ С/С

ДЕР. ЗАБОРЬЕ  
ДОМ УЛАНОВОЙ Ф.В.,  
II пол. XIX в.

### СХЕМА ГЕНПЛАНА



ЭКСПЛИКАЦИЯ

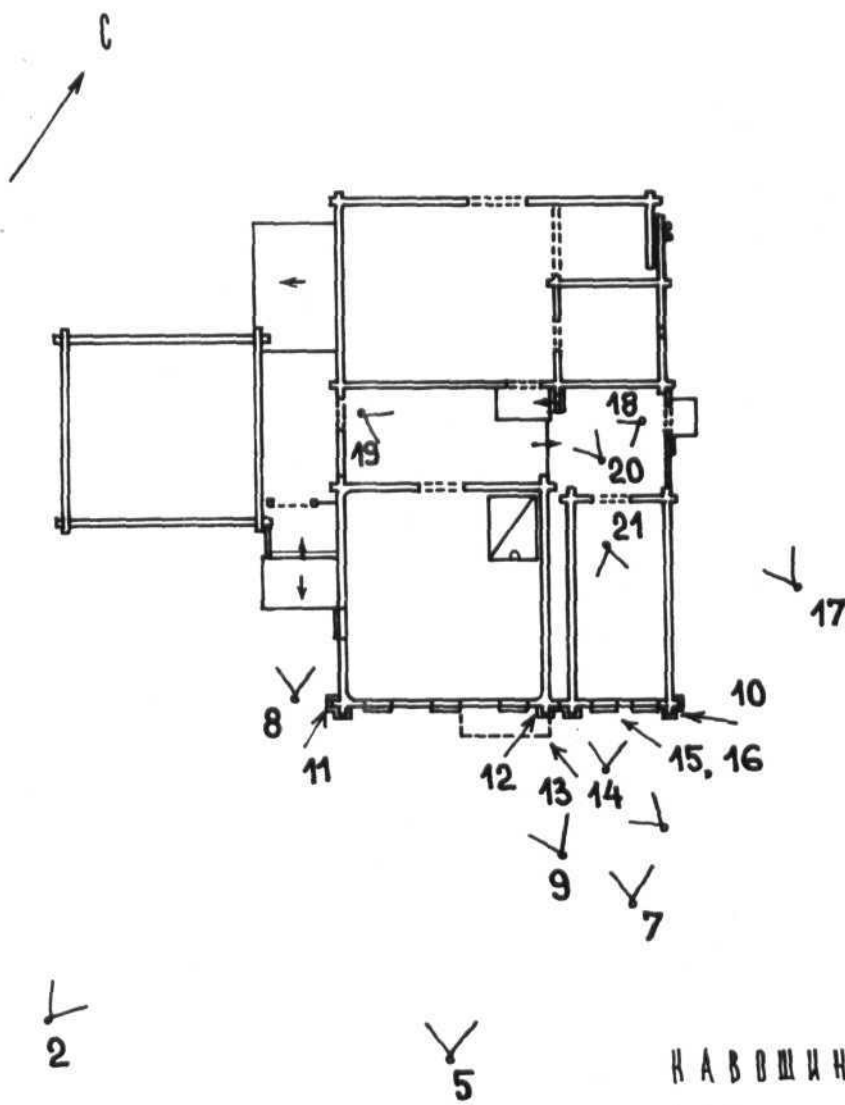
1- Дом Улановой,  
II пол. XIX в.

НАВОШИНА Н.Б.,  
1990 г.

ВОЛОГДСКАЯ ОБЛАСТЬ  
НЮКСЕНСКИЙ РАЙОН  
УФТЮГСКИЙ С/С  
ДЕР. ЗАБОРЬЕ  
ДОМ УЛАНОВОЙ Ф.В.,  
II пол. XIX в.

3  
↑

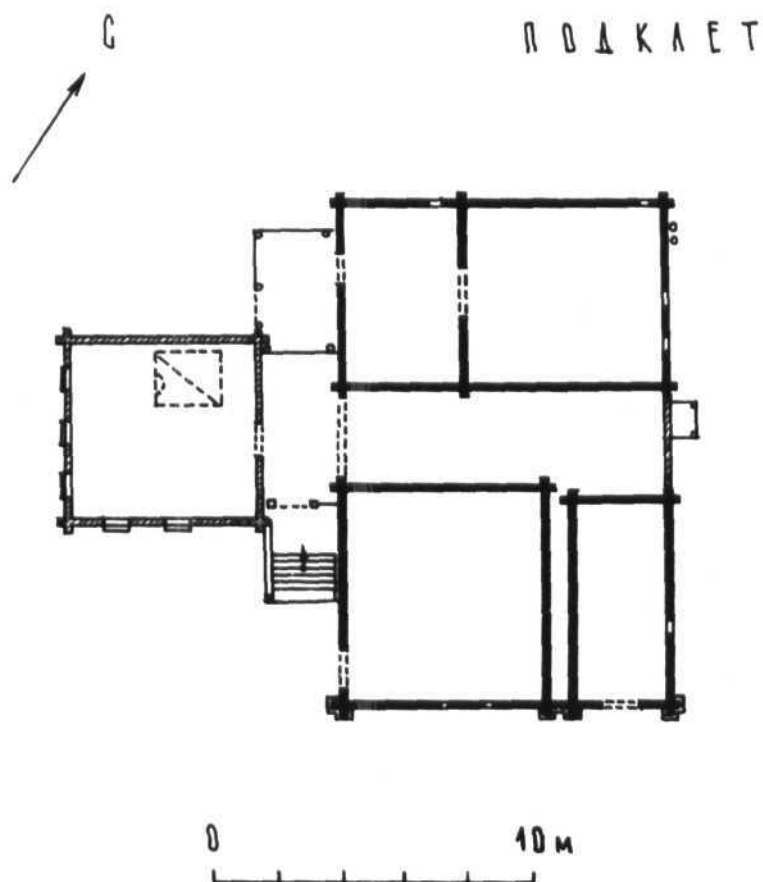
СХЕМА ФОТОВФИКСАЦИИ



НАВОШИНА Н.Б.,  
1990 г.

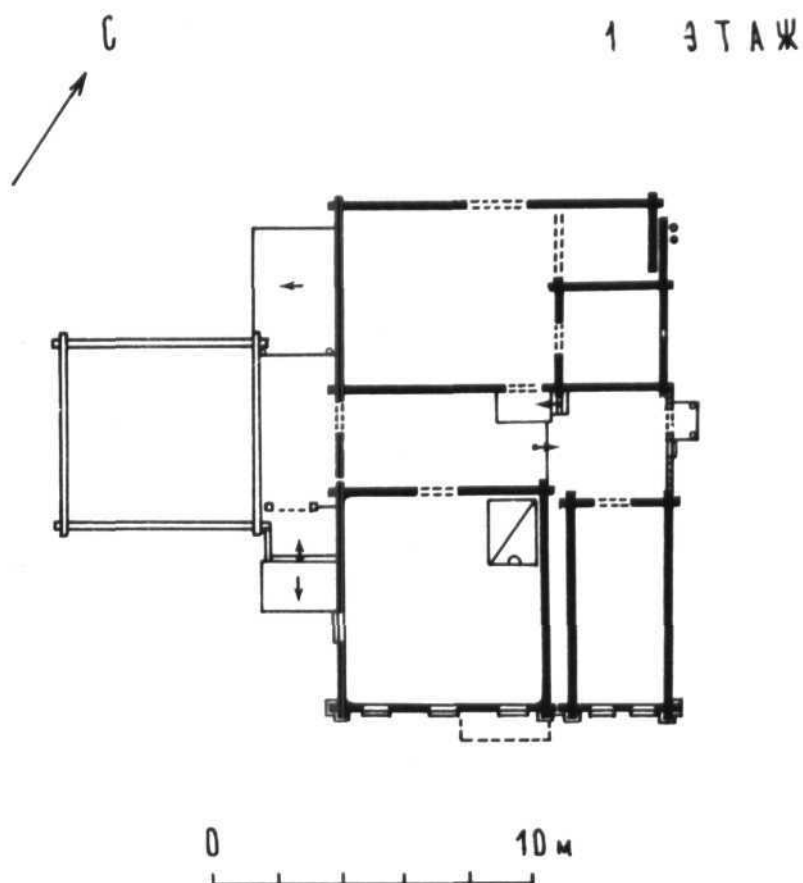


ВОЛОГОДСКАЯ ОБЛАСТЬ  
НЮКСЕНСКИЙ РАЙОН  
УФТЮГСКИЙ С/С  
ДЕР. ЗАБОРЬЕ  
ДОМ УЛАНОВОЙ Ф.В.,  
II ПОД. XIX в.



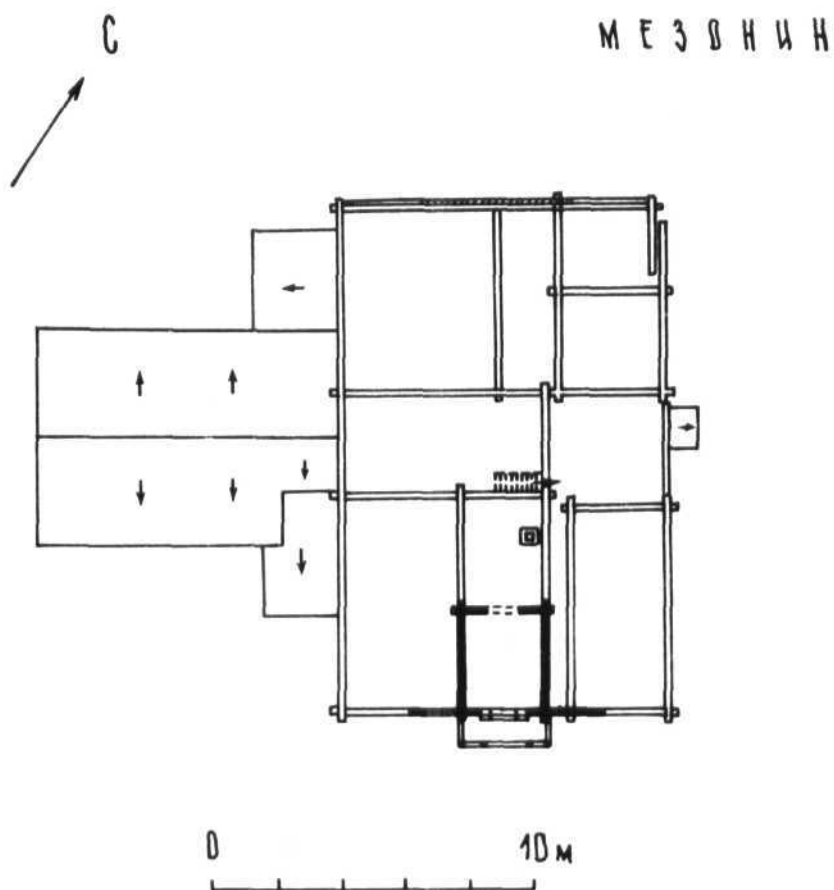
НАВОШИНА Н.Б.,  
1990 г.

ВЛОГОДСКАЯ ОБЛАСТЬ  
НЮКСЕНСКИЙ РАЙОН  
УФТЮГСКИЙ С/С  
ДЕР. ЗАБОРЬЕ  
ДОМ УЛАНОВОЙ Ф.В.,  
II пол. XIX в.



НАВОШИНА Н.Б.,  
1990 г.

ВОЛОГДСКАЯ ОБЛАСТЬ  
НЮКСЕНСКИЙ РАЙОН  
УФТЮГСКИЙ С/С  
ДЕР. ЗАБОРЬЕ  
ДОМ УЛАНОВОЙ Ф.В.,  
II пол. XIX в.



НАВОШИНА Н.Б.,  
1990 г.



1. Вологодская обл., Нюксенский р-н,  
Уфтюгский с/с, д. Заборье.  
Дом Улановой ж.В., II пол. XIX в.  
Общий вид с юго-востока.  
Фото Гельфера С.В., 1989 г.

10





2. Вологодская обл., Нюксенский р-н,  
Уфтюгский с/с, д. Заборье.  
Дом Улановой Ф.В., II пол. XIX в.  
Общий вид юго-запада.  
Фото Гельфера С.В., 1989 г.

69



Э. Вологодская обл., Нюксенский р-н,  
Уфтюгский с/с, д. Заборье.  
Дом Улановой Ф.В., II пол. XIX в.  
Общий вид с севера.  
· Фото Гельфера С.В., 1989 г.

29



4. Вологодская обл., Нюксенский р-н,  
Уфтюгский с/с, д. Заборье.  
Дом Улановой Ф.В., II пол. XIX в.  
Общий вид прируба зимней избы.  
Фото Гельфера С.В., 1989 г.

9  
8





5. Вологодская обл., Нюксенский р-н,  
Уфтюгский с/с, д. Заборье.  
Дом Улановой Ф.В., II пол. XIX в.  
Главный фасад.  
Фото Гельфера С.В., 1989 г.

A handwritten signature or set of initials in dark ink, consisting of several overlapping loops and a long horizontal stroke at the bottom.



6. Вологодская обл., Нюксенский р-н,  
Уфтыгский с/с, д. Заборье.  
Дом Улановой Ф.В., II пол. XIX в.  
Главный фасад: стена избы.  
Фото Гельфера С.В., 1989 г.

68



7. Вологодская обл., Нюксенский р-н,  
Уфтюгский с/с, д. Заборье.  
Дом Улановой Ф.В., II пол. XIX в.  
Главный фасад: Ворница.  
Фото Гельфера С.В., 1989 г.

68





8. Вологодская обл., Нюксенский р-н,  
Уфтюгский с/с, д. Заборье.  
Дом Улановой Ф.В., II пол. XIX в.  
Главный фасад: крыльцо.  
Фото Гельфера С.В., 1989 г.

68



9. Вологодская обл., Нюксенский р/н,  
Устьюгский с/с, д. Заборье.  
Дом Улановой Ф.В., ~~XXXX~~ П. пол. XIX в.  
Главный фасад: балкон.  
Фото Гельфера С.В., 1989 г.

99



10. Вологодская обл., Нюксенский р-н,  
Уфтюгский с/с, д. Заборье.  
Дом Улановой Ф.В., II пол. XIX в.  
Гл. фасад: подзор на подшивке кровли.  
Фото Гельфера С.В., 1989 г.

10



II. Вологодская обл., Нюксенский р-н,  
Уфтюгский с/с, д. Заборье.  
Дом Улановой Ф.В., II пол. XIX в.  
Главный фасад: резьба на лопатке.  
Фото Гельфера С.В., 1989 г.

69





12. Вологодская обл., Нюксенский р-н,  
Уфтюгский с/с, д. Заборье.  
Дом Улановой Ф.В., II пол. XIX в.  
Главный фасад: крюк для сушила.  
Фото Гельфера С.В., 1989 г.

69



13. Вологодская обл., Нюксенский р-н,  
Уфтюгский с/с, д. Заборье.  
Дом Улановой Ф.В., II пол. XIX в.  
Главный фасад: резьба на балконе.  
Фото Гельфера С.В., 1989 г.





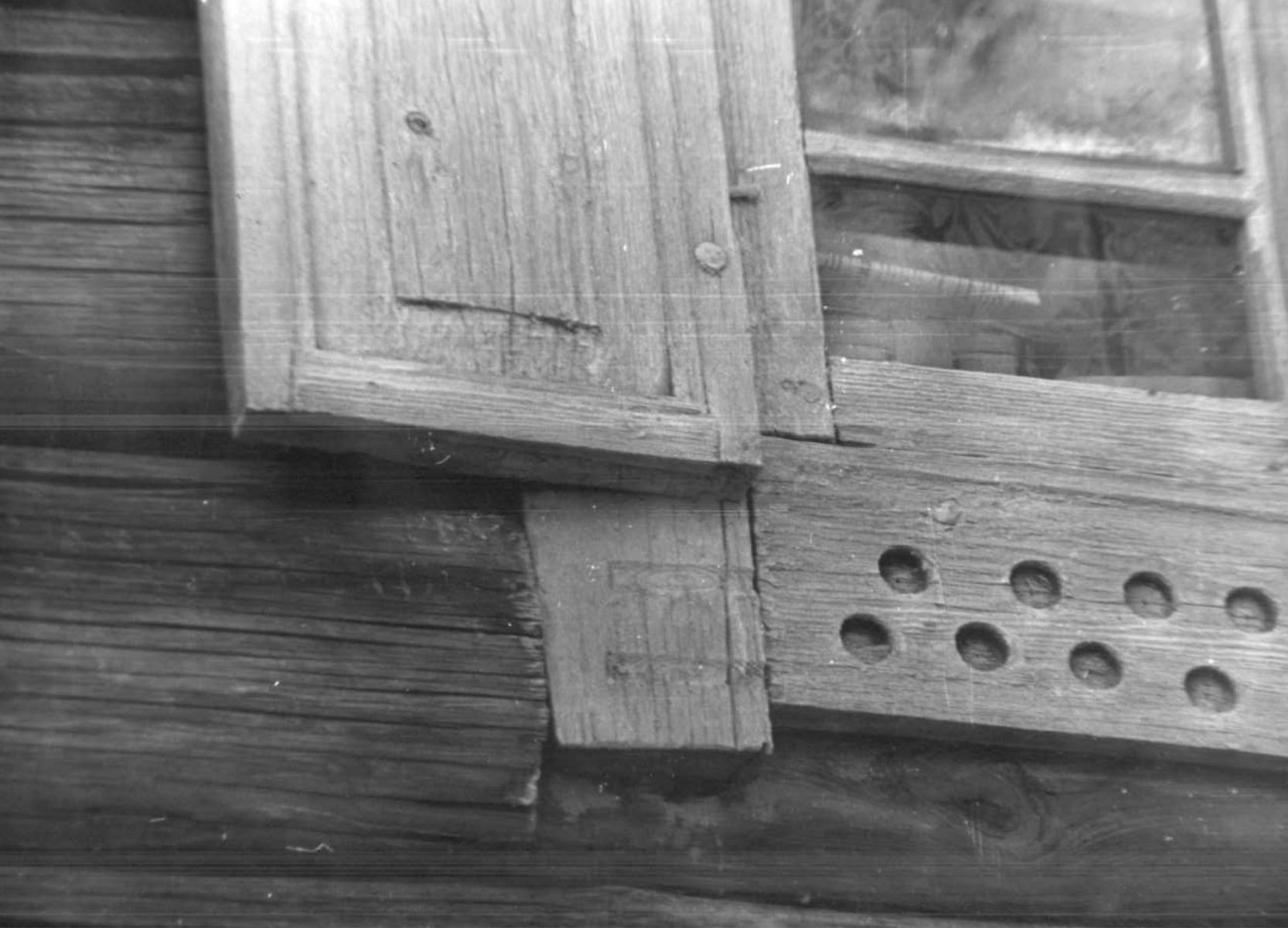
14. Вологодская обл., Нюксенский р-н,  
Устюжский с/с, д. Заборье.  
Дом Улановой Ф.В., II пол. XIX в.  
Гл. фасад: наличник окна горницы.  
Фото Гельфера С.В., 1989 г.

69



15. Вологодская обл., Нюксенский р-н,  
Уфтюгский с/с, д. Заборье.  
Дом Улановой Ф. В., II пол. XIX в.  
Гл. фасад: порезка полки наличника.  
Фото Гельфера С. В., 1989 г.







16. Вологодская обл., Нюксенский р-н,  
Уфтюгский с/с, д. Заборье.  
Дом Улановой Ф.В., II пол. XIX в.  
Гл. фасад: порезка фартука наличника.  
Фото Гельфера С.В., 1989 г.





17. Вологодская обл., Нюксенский р-н,  
Уфтюгский с/с, д. Заборье.  
Дом Улановой Ф.В., II пол. XIX в.  
Боковой восточный фасад.  
Фото Гельфера С.В., 1989 г.

62



18. Вологодская обл., Нюксенский р-н,  
Уфтюгский с/с, д. Заборье.  
Дом Улановой Ф.В., II пол. XIX в.  
Интерьер: вид моста.  
Фото Гельфера С.В., 1989 г.

69



19. Вологодская обл., Нюксенский р-н,  
Уфтыгский с/с, д. Заборье.  
Дом Улановой Ф.В., II пол. XIX в.  
Интерьер: дверь в избу.  
Фото Гельфера С.В., 1989 г.

69





20. Вологодская обл., Нюксенский р-н,  
Уфтюгский с/с, д. Заборье.  
Дом Улановой Ф.В., II пол. XIX в.  
Интерьер: дверь в горницу.  
Фото Гельфера С.В., 1989 г.





21. Вологодская обл., Нюксенский р-н,  
Уфтюгский с/с, д. Заборье.  
Дом Улановой Ф.В., II пол. XIX в.  
Интерьер горницы.  
Фото Гельфера С.В., 1989 г.

21

МИНИСТЕРСТВО КУЛЬТУРЫ СССР  
СОЮЗНАЯ РЕСПУБЛИКА РСФСР

3.2. - 1.14.16.  
ПАМЯТНИКИ ИСТОРИИ И КУЛЬТУРЫ СССР недвиж..  
Гл. Управление по охране памятников

наименование республиканского органа охраны  
Адрес Вологодская обл., Нюксенский р-н, Уфтыгский с/с, д. Заборье.  
АССР, край, область, район, автономная обл., национальный округ, населенный пункт

## УЧЕТНАЯ КАРТОЧКА

Дом Улановой Ф.В.

I. НАИМЕНОВАНИЕ ПАМЯТНИКА  
II. ТИПОЛОГИЧЕСКАЯ ПРИНАДЛЕЖНОСТЬ

памятник археологии	памятник истории	памятник архитектуры	памятник монумент. ис-ва
---------------------	------------------	----------------------	--------------------------

III. ДАТИРОВКА ПАМЯТНИКА II пол. XIX в.

IV. ХАРАКТЕР СОВРЕМЕННОГО ИСПОЛЬЗОВАНИЯ

по первоначальному назначению	культурно-просветительной	туристско-экскурсионное	лечебно-оздоровительн.	жилые помещения	хозяйственное	не используется
<input checked="" type="checkbox"/>				<input checked="" type="checkbox"/>		

предлож. по исполыз. сохранить существ. и спольз.  
V. ХАРАКТЕРИСТИКА ТЕХНИЧЕСКОГО СОСТОЯНИЯ

хорошее	среднее	плохое	аварийное
	<input checked="" type="checkbox"/>		
созная	республ.	местная	не состоит
			<input checked="" type="checkbox"/>

наличие утвержденной охранной зоны

да	нет
	<input checked="" type="checkbox"/>

VII. НАЛИЧИЕ ДОКУМЕНТАЦИИ

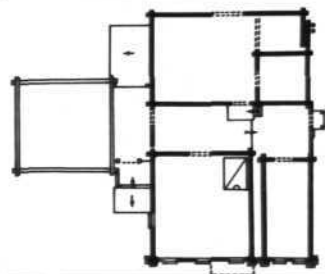
паспорт	фотографии	обмеры	реставрац. материалы
<input checked="" type="checkbox"/>	<input checked="" type="checkbox"/>	<input checked="" type="checkbox"/>	

место хранения документов

органы охраны			реставрац. мастерские		музей, архив, <b>искусствозн.</b>
союзный	республикан.	местный	республикан.	местный	
	<input checked="" type="checkbox"/>	<input checked="" type="checkbox"/>			<input checked="" type="checkbox"/>

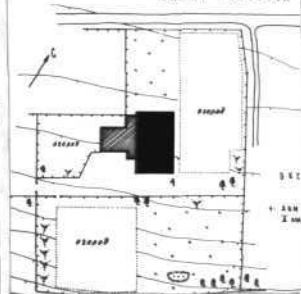
Дата составления карточки 24 февраля 1990.  
М. П. Барановский И.В., арх.  
Составитель Барановский И.В., арх. Старший инженер производственной группы по охране памятников И.В. Долидович  
ф., и., о., должность или профессия, подпись

Фото или схематический план



ФОТОГРАФИЯ С/С  
ДЛЯ ЗАБЕЛКИ  
ДЛЯ ЗАБЕЛКИ Ч.А.  
I кв. XIX в.

СХЕМА ТЕРРАСА



Краткое описание

Дом расположен в северном порядке застройки на краю деревни, в середине обширной усадьбы, занятой огородами. Бревенчатый дом-двор "брусом", состоящий из жилой части (шестистенной избы на высоком подклете в однорядной связи с мостом и коздрвором, под общей двускатной самшовой кровлей. К западному боковому фасаду примыкает небольшая четырехстенная земляная изба под двускатной кровлей; между ней и основным объемом дома - второй мост со входом с крыльца, выходящего на главный (южный) фасад. В жилой части выделяется квадратная в плане изба, по площади существенно большая, чем узкая горница. Это выражается и в пропорциях главного фасада, где два окна горницы, снабженные наличниками с прямыми сандриками и филленчатыми ставнями, обличены. Выпуски бревен сруба защиты дощатыми плинтами. Важный декоративный акцент - балг светелки с тесаными гранеными колонками и пропиельными подзорами; ограждение балкона из брусков в виде решетки. Првоначальное убранство интерьеров сохранилось плохо. Сруб из бревен диам. 28-30 см, углы рублен с остатком. Кровля крыта шифером по старому тесу. Размеры дома 18,8 на 13,9 м.

Учредитель: Иллюстрация примера деревянного жилища, характерного для Сухонского региона.