

3700001339

МИНИСТЕРСТВО КУЛЬТУРЫ СССР

№ 3.4.8... I. I7. I:

ПАМЯТНИКИ ИСТОРИИ И КУЛЬТУРЫ СССР  
(недвижимые)

СОЮЗНАЯ РЕСПУБЛИКА РСФСР

Министерство Культуры, Государственная инспекция по охране памятников  
(наименование республиканского органа охраны памятников)  
истории и культуры.

## ПАСПОРТ

Комплекс памятников:

I. НАИМЕНОВАНИЕ ПАМЯТНИКА

— Покровская церковь с фибоничью, колокольней, иконостасом и приделами и трехбашенный девятиглавый-трехглавый иконостас;

II. ТИПОЛОГИЧЕСКАЯ ПРИНАДЛЕЖНОСТЬ

памятник археологии	памятник истории	памятник архитектуры	памятник монумент. иск-ва
		4	(1, 2, 3)

III. ДАТИРОВКА ПАМЯТНИКА (или дата исторического события, с которым связано возникновение памятника — для памятников истории)

1815г.

IV. АДРЕС (местонахождение) ПАМЯТНИКА

Ивановская обл., Савинский р-он,

с. Милосово. От райцентра 9 км.

(АССР, край, область, район, автономная обл.)

национальный округ, населенный пункт, пути подъезда)

V. ХАРАКТЕР СОВРЕМЕННОГО ИСПОЛЬЗОВАНИЯ

по первонач. назначению	культурно-просветит.	туристско-экскурсион.	лечебно-оздоровительн.	жилые помещения	хозяйственное	не используется
+	музей библ. клуб		больш. санит. зота.		учреждение торгов. промышл. склад	

ПРИЛОЖЕНИЯ:

Фото общего вида — 6  
 Фото фрагментов — 10  
 Генплан — I  
 Обмеры: план — I  
           фасад —  
           разрез —  
 Схематический план  
 охранной зоны —

## VI. ИСТОРИЧЕСКИЕ СВЕДЕНИЯ

- |    |  |   |
|----|--|---|
| а) | для памятников археологии                              | — история возникновения, кем и когда производились раскопки и раскопки, месте хранения коллекций.                     |
|    | для памятников истории                                 | — история возникновения; краткая характеристика событий и лиц, в связи с которыми объект приобрел значение памятника. |
|    | для памятников архитектуры и монументального искусства | — автор, строитель, заказчик, история создания.   |

Церковь Покрова Богородицы построена на средства прихожан в 1815 году.

б) перестройки и утраты, изменившие первоначальный облик памятника.

Памятник хорошо сохранил первоначальные формы. Более поздней является небольшая пристройка — тамбур к западному фасаду колокольни.

в) реставрационные работы (общая характеристика, время, автор, место хранения документации)

Реставрационные работы не проводились.

## VII. ОПИСАНИЕ ПАМЯТНИКА

а)	}	для памятников археологии	— характер культурного слоя, важнейшие находки.
		для памятников истории	— характеристика памятника, наличие, текст и время установления мемориальной доски.
		для памятников архитектуры	— основные особенности планировочной, композиционно-пространственной структуры и конструкций; характер декора фасадов и интерьеров; наличие живописи, скульптуры, прикладного искусства; строительный материал, основные габариты.
		для памятников монумент. иск-ва	— основные особенности композиционного и колористического решения; тексты, материал, техника, размер.

Объемно-пространственная композиция здания с доминирующими объемами довольно массивной трехрусной, увенчанной шпилем, колокольни и завершенного фигурной главкой на глухом барабане храма симметрична относительно оси восток-запад. Здание расположено на верхней площадке очень пологого холма. К западу от него — строения небольшого села и продолговатый копанный пруд. Схема плановой композиции достаточно традиционна: квадрат первого яруса колокольни, перекрытой крестовым с сводом, слегка вытянутый по оси прямоугольник трапезной, коробовый свод которой поддерживается двумя арками, перекинутыми с северной стены на южную, поперечно-ориентированный прямоугольник храма и выступ алтаря со скругленными восточными углами. Весьма своеобразна система перекрытия четверика. Между его восточной стеной и пилонами западной стены, продолжая в плане линии стен алтаря, переброшены коробового очертания арки, отсекающие с севера и юга короткие рукава, перекрытые вдушными по оси север-юг коробовыми сводами. Между четырьмя основными арками конструкции выложены довольно плоские вытянутые тромпы, обеспечивающие переход к вытянутому с востока на запад восьмерику с узкими диагональными гранями, перекрытому восьмилотковым сомкнутым сводом. Снаружи большие грани восьмерика приведены к одинаковому размеру благодаря соответствующим разворотам диагональных граней относительно своих осей, чем достигается большая центричность его объема. Боковые рукава четверика снаружи обработаны портиками на четырех массивных полуколоннах упрощенного тосканского ордера, завершенных треугольными

б) общая оценка общественной, научно-исторической и художественной значимости памятника. см. вкладки

Характерный образец провинциальной культовой постройки, выдержанной в формах зрелого русского классицизма. Интересно в конструктивном и художественном отношении решен объем храма, переход от четверика к восьмерику. В интерьере хорошей сохранности масляная живопись XIX в.

## VIII. ОСНОВНАЯ БИБЛИОГРАФИЯ. АРХИВНЫЕ

ИСТОЧНИКИ, ИКОНОГРАФИЧЕСКИЙ МАТЕРИАЛ  
 В. Березин, В. Добронравов. Историко-статистическое описание церквей и приходов Владимирской епархии. Вып. V, Владимир, 1898 г., стр. 275-276.  
 И. Ф. Токмаков. Историко-статистическое описание г. Коврова Владимирской губернии. М., 1903 г., стр. 74. Кроки обмера, негативы, план и фотографии находятся в Ивановском областном управлении культуры.

# XI. ТЕХНИЧЕСКОЕ СОСТОЯНИЕ

характеристика общего состояния:		хорошее	среднее	плохое	аварийное
для памятников археологии	культурного слоя важнейших находок				
для памятников архитектуры и истории	конструкций стен покрытий потолков пола декора фасадов интерьеров	+		+	
в интерьере:	живопись скульптуры прикл. иск-ва	+		+	
для памятников монументального искусства	цоколя постаменты скульптуры грунта красочного слоя				

# X. СИСТЕМА ОХРАНЫ

а) категория охраны

союзная	республи.	местная	не состоит
			+

б) дата и № документа о принятии под охрану \_\_\_\_\_

в) границы охранной зоны и зоны регулирования застройки (краткое описание со ссылкой на утверждающий документ)

Границы охранной зоны не устанавливались.



г) балансовая принадлежность и конкретное использование \_\_\_\_\_  
Используется по первоначальному назначению общинной верующих.

д) дата и № охранного документа \_\_\_\_\_  
Дата составления паспорта \_\_\_\_\_  
Составитель Чередига В.И., рук. пр. группы.  
ВИНПК (ф. и. о., должность или профессия)  
2 ноября 1974 г. (подпись)

Инспектор по охране памятников \_\_\_\_\_

М. П.

(подпись)

## Вкладыш.

### III раздел, пункт а)

фронтами, что композиционно выделяет объем храма. Под фронтонами портиков размещены два яруса окон на каждом из фасадов. Большие грани восьмерика прорезаны полуциркульными ампириными окнами, расположенные как и прямоугольные проемы узких граней выплоских филленках. Южный и северные порталы храма имеют завершения в виде чрезмерно тяжелых полок, опирающихся на консоли, трактованные как упрощенные триглифы. Грани 2 и 3 ярусов колокольни рустованы, они прорезаны арочными проемами звона и завершены фронтонами: треугольными во 2-ом ярусе и полукруглыми в третьем. Над юго-восточным углом трапезной поставлена миниатюрная главка на круглой шее, отмечающая наличие Никольского придела. В целом характер лаконичного, грубоватого в деталях и прорисовке фасадного декора характерен для классицизма. Фасады под толстой обмазкой и побелкой. Кровли здания крыты железом.

Характер внутреннего пространства строится на контрасте между темной и низкой трапезной и высоким светлым интерьером храма с легкими крутыми арками, несущими восьмерик. Стены в интерьере покрыты масляной росписью. Деревянный трехярусный иконостас выполнен в формах позднего классицизма. Имеется ряд неплохих икон, самые ранние из которых могут быть датированы XVIII столетием. Пол выложен белокаменными плитами. Размер кирпича первоначальной постройки: 29х14хх7,5см. Основные габариты плана без поздней пристройки: 33,2х13м. На кладбище рядом с храмом несколько интересных белокаменных резных надгробий.

Село Милокото Савинского района Ивановской области

Покровская церковь

Данные стилистики, иконографии, особенности техники позволяют отнести роспись Покровской церкви к концу XIX в. Стенная живопись выполнена масляными красками. Первоначальный красочный слой подвержен шелушению, в некоторых композициях — клеймах фоновая покраска облетаела полностью, обнажив белый известковый грунт. В трапезной и алтаре старая живопись поновлена, притвор под колокольной расписан вновь. Поновление и роспись проводились в 1925 г. худ. В. Булановым. Им же были поновлены /прописаны/ две нижние композиции западной стены храма / У, 25, 27 /.

В храме яруса росписи соотносятся с основными архитектурными зонами интерьера: на восточных лотках плафона свода восьмерика написано "Отечество", в жилах простенках окон восьмерика московские митрополиты, на нижних частях граней восьмерика верховные апостолы и евангелисты / над тропями /. Арки поддерживающие восьмерик украшены изображениями преподобных и чудотворцев / в основаниях / и св. кн. Владимира и Ольги / медальоны в вершинах арок /. В лонгетах сводов южного и северного "рукавов креста" помещены большие композиции "Проповедей" — Претечи в пустыне и Назарной, в простенках окон 2 света южной и северной стен четверика — сюжетные связанные с рождеством Богородицы и Христа / ниже стенопись отсутствует /. На Западной стене четверика — Воскресение Христово и последующие "явление ап. Фоме" и "Сшествие св. духа". над аркой в трапезную — "Спас на убрусе". Таким образом подбор сюжетов и их расположение достаточно традиционны, можно лишь отметить внимание живописцев к святым, особо почитаемым в Москве. Внутри ярусов роспись состоит из отдельных композиций — клейм, заключенных в самостоятельные живо-

писные рамки, заполненные растительным орнаментом. Орнаментальные ленты, выполненные скорее всего с помощью трафарета, проходят в основании свода восьмерика и под окнами 2 света четверика, орнаментальной же росписью заполнены поверхности этих сводов и арок между отдельными изображениями и композициями. Размещение композиций стенописи южной и северной стен четверика и восьмерика зеркально симметрично относительно продольной оси В-З. Особенности довольно своеобразной структуры интерьера храма оказали влияние на характер расположения некоторых сюжетов росписи, в частности композиции помещенные в лонгетт сводов "рукавова креста" своими верхними частями за-  
примыкающие к ним поверхности сводов. Пограска частей стен и сводов, свободных от фигуративной живописи орнаментов - серовато-коричневая. Фон орнаментов - блекло-голубой.

Манера, в которой исполнены росписи Покровской церкви - позднеакадемическая, с омутным налетом провинциализма. Характерно большое количество единоличных изображений, статичность и разреженность композиций. Художники для фигур и композиций предпочитают абстрактные фоны, лишь изредко вводя ландшафтные архитектурные формы. Рисунок обобщенный, условная светотеневая моделировка выявляет довольно тяжелые объемы фигур. В композиционных приемах, типах ликов, манере письма много стандартного. Известной индивидуальностью наделены лишь лики поздно канонизированных русских чудотворцев - Серафима Саровского, Феодосия Угличского и т.д. Краски разбеленные, довольно глухие, несмотря на преобладание в колорите холодных тонов. Разреженность росписи, большое количество легких орнаментов и светлых фонов соответствует просторности интерьера и его хорошей освещенности.

Росписи храма современны каркасный, деревянный, трехъярусный пятичленный иконостас, композиция которого, выдер-

занная в позднеклассицистических формах, достаточно строго увязана со структурой интерьера. I ярус иконостаса обработан "отставными" колоннами композитного ордера, колоннами "большого" ордера украшен и верхний ярус иконостаса, завершенный треугольным фронтоном. Царский вход в алтарь устроен в выступающей на солею экседре. В несколько сухих по проработке деталей резьбы наряду с классицистическими формами широко применены эклектические мотивы. Фон иконостаса окрашен темно-малиновой краской колонны и детали резного убранства бронзированы, а частично позолочены. Чиновные иконы - XIX-XX вв. У боковых стен четверика поставлены однотипные деревянные, украшенные резьбой киоты, выполненные в тех же формах, что и иконостас храма.

В алтаре стенописью украшен свод /" Коронавание Богородицы"/, конха абсиды и верхние части южной и северной стен. Традиционные для алтарной росписи XIX в. композиции дополнены богородичными сюжетами / см. VII 49, 55, 56/

В трапезной расписаны свод и подпружные арки. Большие композиции в торцевых лётках свода посвящены сценам из жития Николая-чудотворца. В центре плафона - Новозаветная Троица. В медальонах на полпружинных арках - преподобные и великомученики. Иконографическая система дополняется изображениями чудотворных чтимых образов, св. князей, евангелистов, мучеников. Изображения, заключенные в живописные рамки/преобладающая форма - круглый медальон/ объединены растительными орнаментами, написанными по разбеленно-розовому фону. Повреждение стенописи в 1975 г. с технической и особенно с художественной стороны осуществлено неквалифицированно. Небольшие деревянные одноярусные иконостасы, близкие по деталям и манере резьбы главному иконостасу, так же относятся к к. XIX в. Их фоновые поверхности - светло-голубого цвета, детали брон-



зированы. Чиновне иконы XIX в. В трапезной находятся две деревянные скульптуры XIX в. : у северной стены "Христос в темнице", у южной - Распятие.

Притвор под колокольной расписан в 1975 г. <sup>масляными красками</sup>

Роспись Покровского храма, архитектурные формы и детали резьбы его иконостасов, иконы и утварь неплохо сохранившиеся и созданные примерно в одно время, складываются в цельный, по своему интересный художественный ансамбль, правдиво характеризующий состояние провинциального монументально-декоративного искусства в конце XIX в.

Экспликация сюжетов к схеме росписи Покровской церкви села  
Шилоково Савинского района Ивановской области

I форматка

I. Своды и арки четверика и восьмерика храма

1. Проповедь Иоанна предтечи в пустыне
2. Св. Феодосий Углицкий
3. Св. кн. Ольга
4. Св. Серафим Саровский
5. Отчество
6. Св. Иоасаф еп. Белгородский
7. Св. кн. Владимир
8. Св. Сергей Радонежский
9. Нагорная проповедь

II. Развертка граней восьмерика

10. Митр. Алексей
11. Митр. Иона
12. Митры Филипп
13. Митр. Петр
14. Ев. Иоани
15. Ев. Марк
16. Ап. Павел
17. Ев. Матфей
18. Ев. Лука
19. Ап. Петр

2 форматка

III. Северная стена четверика

20. Благовещение
21. Рождество Богородицы

IV. Южная стена четверика

22. Рождество Христово
23. Крещение

У. Западная стена четверика

- 24. Сожествие св. духа
- 25. Явление Христа ап. Фоме
- 26. Спас на убресе
- 27. Воскресение

3 форматка

У I. Свод трапезной

- 28. Крещение св. Николай
- 29. Утрата
- 30. Св. кн. Александр Невский
- 31. Ев. Иоанн
- 32. Ев. Матфей
- 33. Прид. Антоний Печерский
- 34. Св. Евфимий Суздальский
- 35. Прид. Феодосий Печерский
- 36. Св. кн. Дмитрий Угличский
- 37. Образ Владимирской Богоматери
- 38. Новозаветная Троица
- 39. Образ Николая чудотворца
- 40. Св. в.кн. Георгий /Юрий Долгорукий/
- 41. Вмч. Варвара
- 42. Вмч. Параскева
- 43. Вмч. Екатерина
- 44. Утрата
- 45. Ев. Лука
- 46. Ев. Марк
- 47. Мч. Аврам
- 48. Перенесение мощей Николая чудотворца

4 ФорматкаУ II. Своды и стены алтаря

- 49. Коронование Богоматери
- 50. Несение креста
- 51. Пантократор
- 52. Моление о чаше
- 53. Василий Великий
- 54. Григорий Богослов
- 55. Введение левы Марии во храм
- 56. Рождество Богородицы.

В притворе под колокольной: на северной стене с востока на запад - свтч. Дамиан, "Свтч. Георгий, воскрешающий мертвого", неизвестная священномученица.

На южной стене : Дмитрий Солунский, Федор Тирон, Георгий.

Над западной аркой - "Казнь св. Георгия", на своде-херувимы.





































И҃С.

Х҃РС.

Г-ДЬ

САВОУАЪ.



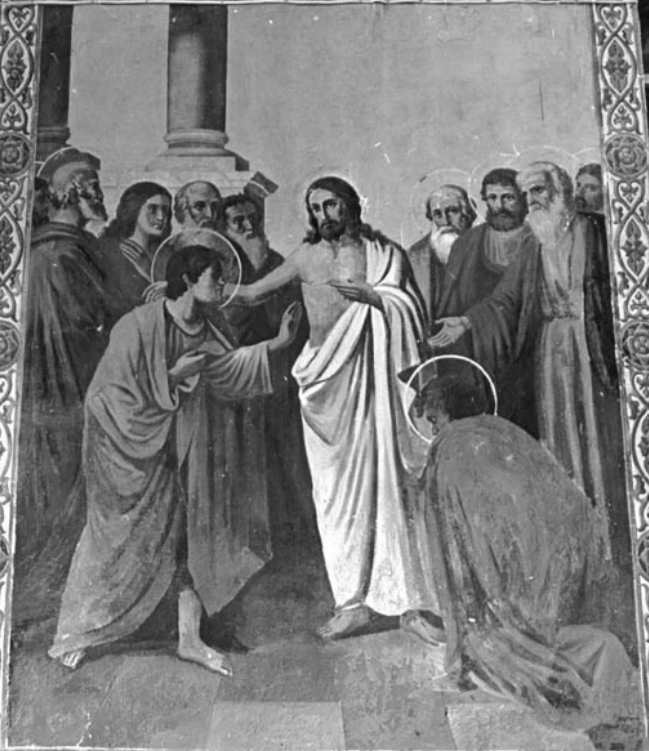
СВЯТЫЙ

САВОУАЪ

БРЕЩЕ СЪ НИКОЛА ЧБ



ІОАННІЕ  
ГОСПОДА БОГА







Св. О. БОЛОСКИ СПИРИДОНЪ ПАТРИАРХЪ















ПЕРЕНЕСЕНИЕ МОЩИ СВ. НИКОЛАЯ







