

7100000153

З.2.№...I-50-I
индекс

Министерство культуры СССР

ПАМЯТНИКИ ИСТОРИИ И КУЛЬТУРЫ СССР

(недвижимые)

СОЮЗНАЯ РЕСПУБЛИКА РСФСР

Министерство культуры. Государственная инспекция по охране памятников
(наименование республиканского органа охраны памятников) истории и культуры.

ПАСПОРТ

I. НАИМЕНОВАНИЕ ПАМЯТНИКОВ Дом жилой.

II. ТИПОЛОГИЧЕСКАЯ ПРИНАДЛЕЖНОСТЬ	памятник архитектуры	памятник истории	памятник археологии	памятник монумент иск-ва
	2			

III. ДАТИРОВКА ПАМЯТНИКА (или дата исторического события, с которым связано возникновение памятника — для памятников истории)

Вторая половина XIX в.

IV. АДРЕС (местонахождение) ПАМЯТНИКА г. Тула,

(АССР, край, область, район, автономная обл.,

Зареченский район, пер. Рязский, д. 7

национальный округ; населенный пункт; пути подъезда)

V. ХАРАКТЕР СОВРЕМЕННОГО ИСПОЛЬЗОВАНИЯ	по первонач. назначению	культурно-просветит.	туристско-экскурсион.	лечебно-оздоровительн.	жилые помещения	хозяйственное	не используется
	+	клуб музей библ.		бол. санат. д/отд.		учреждение торгов. промышл. склад	

ПРИЛОЖЕНИЕ:

- Фото общего вида I
- Фото фрагментов — 9
- Генплан — I
- Обмеры: план — 2
- фасад —
- разрез —
- Схематический план
- охранной зоны —

VI. ИСТОРИЧЕСКИЕ СВЕДЕНИЯ

- а) для памятников археологии — история возникновения, кем и когда производилась раскопки, место хранения коллекций.
- для памятников истории — история возникновения: краткая характеристика событий и лиц, в связи с которыми объект приобрел значение памятника.
- для памятников архитектуры и монументального искусства — автор, строитель, заказчик, история создания.

Дом жилой построен во второй половине XIX века. В 1922г. хозяйка Пастухова М.М. продала часть дома Хвостову С.Г. В настоящее время домом владеют наследники.

Стилистические особенности дома соответствуют названному времени — второй половине XIXв.

б/перестройки и утраты, изменившие первоначальный облик памятника.

В 1966г. утрачен туалет, примыкавший к южному фасаду дома, и пристроены двухэтажная веранда и балкон. Утрачены два оконных проёма на первом и втором этажах в местах примыкания веранды. После 1927г. утрачены две русские печи на первом и втором этажах и сделаны голландские. Частично изменена печь на первом этаже. Передвинут дверной проём на первом этаже. Утрачены перегородки на первом и втором этажах в кухнях, поставлены перегородки в сенях на обоих этажах, выделившие кладовые.

б) перестройки и утраты, изменившие первоначальный облик памятника.

в) реставрационные работы (общая характеристика, время, автор, место хранения документации). **Не проводились**

а)	для памятников археологии	— характер культурного слоя, важнейшие находки;
	для памятников истории	— характеристика памятника, наличие, текст и время установления мемориальной доски;
	для памятников архитектуры	— основные особенности планировочной, композиционно-пространственной структуры и конструкций; характер декора фасадов и интерьеров; наличие живописи, скульптуры, прикладного искусства; строительный материал, основные габариты;
	для памятников монументального искусства	— основные особенности композиционного и колористического решения; тексты, материалы, техника, размер.

Дом жилой двухэтажный расположен в рядовой застройке по красной линии. На участке расположены сарай, туалет, фруктовый сад, огород.

Дом деревянный, рубленный стоит на кирпичном цоколе, первый этаж обшит тесом. Дом покрыт железной кровлей: четырёхскатной над основным объёмом, двухскатной над пристройкой и односкатной над верандой.

Главный /северо-западный/ фасад богато декорирован: филёнчатыми угловыми лопатками, украшенными рельефными арабесками на втором этаже; наличниками — простыми на первом этаже и с ажурной глухой и сквозной резьбой удлинённых окон второго этажа; карнизом с розетками и резными кронштейнами. На остальных фасадах карниз, лопатки, наличники — упрощённые. Над входом — козырёк лучковой формы на деревянных глухих консолях, удлинённых по высоте. Оконные проёмы имеют перемычки лучковой формы.

Дом состоит из жилой части, сеней с лестницей, веранды. Жилая часть дома на каждом этаже состоит из прихожей, детской, двух спален и зала, занимающего наиболее крупное и освещённое помещение. Зал ориентирован на юг и запад и связан со смежной спальней арочным проёмом. Кухня размещается в помещении, примыкающем к сеням. На втором этаже в восточной части размещена однокомнатная квартира, состоящая из кухни и комнаты, выгороженной из сеней. Первый этаж отапливается двумя голландскими окрашенными печами, на втором этаже две голландские печи облицованы изразцами, медные заглушки окрашены.

Толщина наружных и внутренних бревенчатых стен 23см, на первом этаже, обшитых тесом, — 28см; перегородок /фанерных и двойных тесовых/ — 6мм, 9см, 16см. Стены жилых помещений оштукатурены. Полы — дощатые, окрашенные; перекрытия — настил по балкам, заподлицо с нижним уровнем балок, утеплённые. Уровень пола первого этажа на 40см выше уровня земли. Высота жилых помещений первого этажа — 2,25м, второго — 2,60м. Высота дверей первого этажа — 155, 161, 167см, второго — 175, 215см.

б) общая оценка общественной, научно-исторической и художественной значимости памятника.

Дом интересен как пример деревянного зодчества второй половины XIX века.

XI. ТЕХНИЧЕСКОЕ СОСТОЯНИЕ

характеристика общего состоян. для памятников археологии,	культурного слоя важнейших находок	хорошее	среднее	плохое	аварийное
для памятников архитектуры и истории	конструкций стен покрытий потолков пола декора фасадов интерьеров		+	+	
в интерьере:	живописи скульптуры прикл. иск-ва		+		
для памятников монументаль- ного искусства.	цоколя постаменты скульптуры грунта красочного слоя				

X. СИСТЕМА ОХРАНЫ

	союзная	республ.	местная	не состоит
а) категория охраны				+
б) дата и № документа о принятии под охрану				
в) границы охранной зоны и зоны регулирования застройки (краткое описание со ссылкой на утвержд. документ.)				



г) ~~базисная~~ принадлежность и использование Жилые помещения.

д) дата и № охранного документа _____

Дата составления паспорта 31 январь 1988г.

Составитель Масолкина Д.С., архитектор
(ф., и., о. должность или профессия)



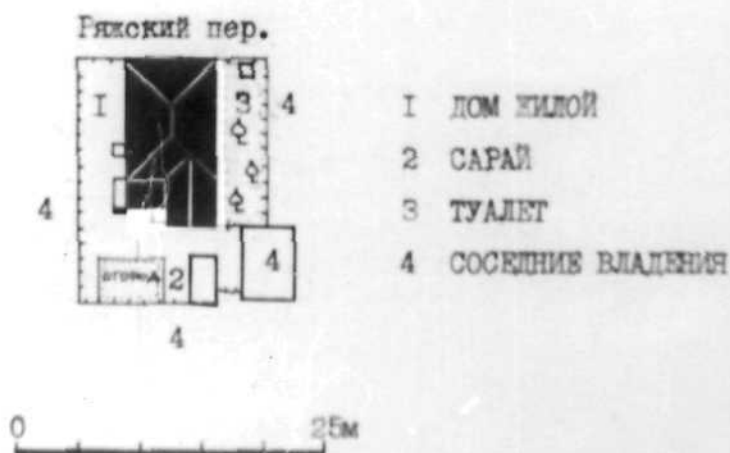
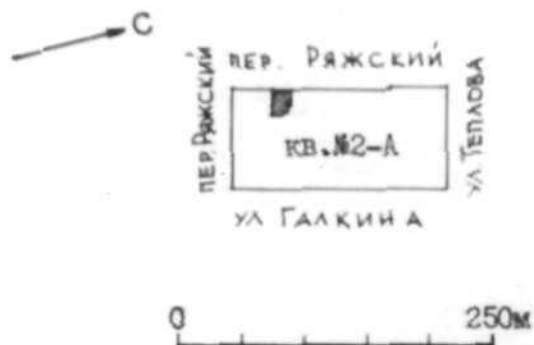
Масолкина
(подпись)

_____ 198 ____ г.
Инспектор по охране памятников

(подпись)

Г.ТУЛА, ЗАРЕЧЕНСКИЙ РАЙОН, РЯЖСКИЙ пер., д. 7
 ВТОРАЯ ПОЛОВИНА XIX в.

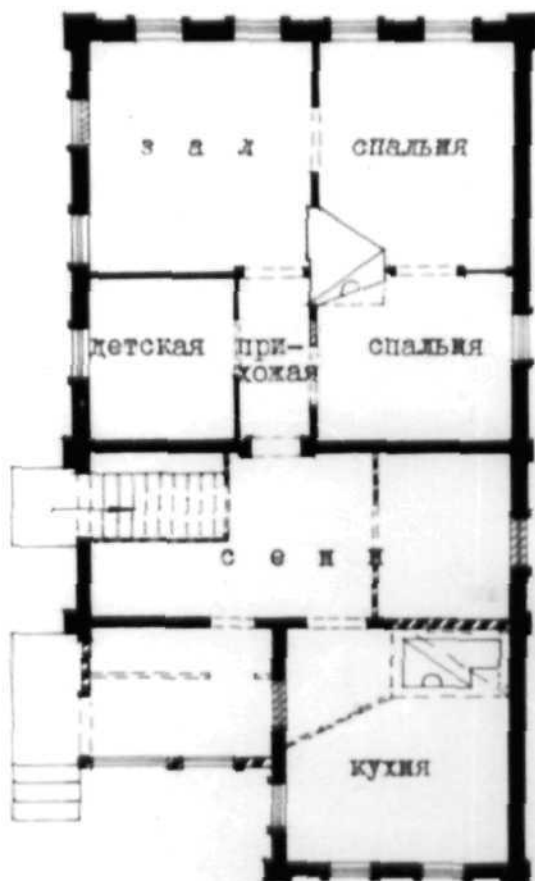
Г Е Н П Л А Н



Маслякина Д.С.
 1987г.

г.ТУЛА, ЗАРЕЧЕНСКИЙ РАЙОН, ЯЗЫСКИЙ пер., д.7
ВТОРАЯ ПОЛОВИНА XIXв.

ПЛАН ПЕРВОГО ЭТАЖА



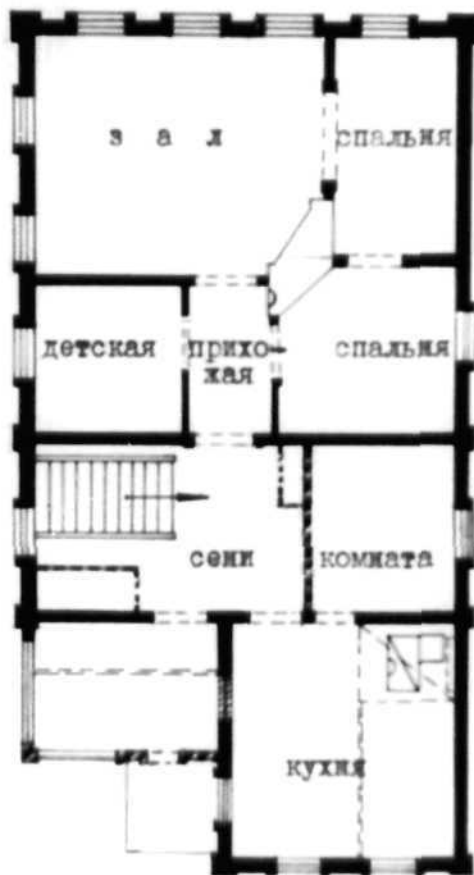
0 5м

----- — поздние перегородки и стены

Масолкина Д.С.
1987г.

г.ТУЛА, ЗАРЕЧЕНСКИЙ РАЙОН, РЯЖСКИЙ пер., д.7
ВТОРАЯ ПОЛОВИНА XIXв.

ПЛАН ВТОРОГО ЭТАЖА



----- — поздние перегородки и стены

Масолкина Л.С.
1987г.



г. Тула,
 Зареченский р-н,
 пер. Рязанский, д. 7.
 Вторая половина XIX в.
 Фрагмент архитектурно-
 ландшафтной среды

Л. 1

Ф. 1987г Масалкиной Д. С.



г. Тула,
 Зареченский р-н,
 пер. Рязский, д. 7.
 Вторая половина XIX в.
 Северо-западный
 фасад /главный/



г. Тула,

Зареченский р-н,
пер. Рязанский, д. 7.

Вторая половина XIX в.

Фрагмент южного фасада.



г. Тула,

Зареченский р-н,
пер. Рязанский, д. 7.

Вторая половина XIX в.

Козырьк

74

Ф. 19872 Масалкеевой Д.



г. Тула,
Зареченский р-н,
пер. Рязанский, д. 7.
Вторая половина XIX в.
Юго-восточный
фасад / пристройка/.



2. Шуля,
Зареченский р-н,
пер. Рязский, д. 7.
Вторая половина XIX в.
Угловой шпон /верх/

Л. 6

Ф. 19872 Масолкиной ДС



г. Тула,
Зареченский р-н,
пер. Рязанский, д. 7.
Вторая половина XIX в.
Окно второго этажа
главного фасада.



г. Тула,
 Зареченской, р. 4,
 пер. Рятиский, д. 7.
 Вторая половина XIX в.
 Окно первого этажа
 главного фасада.

Л 8

Ф. 19872 Маслякиной Д.



2, Тула,
Зареченский р-н,
пер. Рязский, д. 7.
Вторая половина XIX в.
Картиз

9

Л. 9

Ф. 1987₂ Масалкиной Д. С.



г. Тула

Зареченский р-н,
пер. Рязанский, д. 7.

Фрагмент арочного
проёма второго этажа
из зала в спальню.

Союзная республика РСФСР

Главк охраны памятников

(индекс)

Адрес

г.Тула, Зареченский район, пер.Ряжский, д.7

(АССР, край область, район, автономная обл., национальный округ, населенный пункт)

УЧЕТНАЯ КАРТОЧКА

Дом жилой

I. НАИМЕНОВАНИЕ ПАМЯТНИКА

II. ТИПОЛОГИЧЕСКАЯ

памятник
археологии

памятник
истории

памятник
архитектуры

памятник
монумент. иск-ва

2

ПРИНАДЛЕЖНОСТЬ

Вторая половина XIX века

III. ДАТИРОВ. ПАМЯТНИК.

IV. ХАРАКТЕР
СОВРЕМЕННОГО
ИСПОЛЬЗОВАНИЯ
предлож. по использ.

по перво-
начальному
назначению

культурно-
просвети-
тельное

туристско-
экскурсион-
ное

лечебное
оздорови-
тельное

жилие
помещения

хозяйст-
венное

неисполь-
зуется

+

Для нужд города

V. ХАРАКТЕРИСТИКА
ТЕХНИЧЕСКОГО СОСТОЯНИЯ

хорошее

среднее

плохое

аварийное

+

VI. КАТЕГОРИЯ ОХРАНЫ

союзная

республик.

местная

не состоит

+

наличие утвержден. охранной зоны

да

нет

+

VII. НАЛИЧИЕ ДОКУМЕНТАЦИИ

паспорт

фотографии

обмеры

реставрационные материалы

+

+

+

место хранения документов

органы охраны

реставрационные мастерские

музей, архив,

Дата составления карточки

союзный

республикан.

местный

республикан.

местные

НИИ

Ливар 198 8 г.

+

+

+

+

+

ВНИИ Искусство-
знания

Составитель Маслова Д.С., архитектор

Инспектор по охране памятников

(Ф., и., о., подпись)

(Ф., и., о., должность или профессия, подпись)

Маслова



УЧЕТНАЯ КАРТОЧКА (оборотная сторона)

Фото или схематический план

Краткое описание

Дом жилой двухэтажный расположен в рядовой застройке на красной линии переулка. Дом покрыт четырехскатной железной кровлей над основным объемом, двухскатной над пристройкой и односкатной над верандой. Дом деревянный рубленый, первый этаж обшит тесом.

Архитектурный декор дома состоит из филигранных лонжот с резьбой, резных наличников, карнизов с розетками и крошечными тонкой пропиленной резьбы. Оконные проемы имеют перемычки лучковой формы.

Дом состоит из жилой части, сеней с лестницей веранды. В жилой части — прихожая, зал, детская, две спальни на каждом этаже. Дом украшается четырьмя голландскими печами, две из которых облицованы изразцами, имеют медные заглазки.

Толщина наружных и внутренних стен — 23 см, обшитых тесом — 38 см, тесовых перегородок — 8 см, 16 см фанерных 6 мм. Стены жилых помещений оштукатурены. Оли-по-чатые окрашенные, перекрытия — доски по балкам заподлицо с нижним уровнем балок. Уровень пола первого этажа на 40 см выше уровня земли. Высота жилых помещений первого этажа — 225 см, второго — 260 см, дверей первого этажа — 155, 161, 167 см, дверей второго — 175, 215 см.

Дом интересен как пример деревянного зодчества второй половины XIX века.

