

ПАМЯТНИКИ ИСТОРИИ И КУЛЬТУРЫ СССР (недвижимые)

СОЮЗНАЯ РЕСПУБЛИКА РСФСР

~~Министерство культуры~~ Главное управление по охране памятников истории и культуры.

ПАСПОРТ 3500002211

I. НАИМЕНОВАНИЕ ПАМЯТНИКА Усадьба Юрово. Главная д.о.

I. ТИПОЛОГИЧЕСКАЯ ПРИНАДЛЕЖНОСТЬ

памятник археологии	памятник истории	памятник архитектуры	памятник монумент. иск-ва
		7	

III. ДАТИРОВКА ПАМЯТНИКА (или дата исторического события, с которым связано возникновение памятника—для памятников истории)

Начало XIX века.

IV. АДРЕС (местонахождение) ПАМЯТНИКА

Вологодская обл. Грязовецкий р-н, с. Юрово

Проезд от Грязовца автобусом — 36 км.
(национальный округ, населенный пункт, пути подъезда)

V. ХАРАКТЕР СОВРЕМЕННОГО ИСПОЛЬЗОВАНИЯ

по первонач. назначению	культурно-просветит.	туристско-экскурсион.	лечебно-оздоровительн.	жилые помещения	хозяйственное	не используется
музей библ. клуб			бол.н. санат. д/отд.	+	учреждение торгов. промышл. склад	+

ПРИЛОЖЕНИЯ:

- Фото общего вида — 3
- Фото фрагментов — 4
- Генплан — I
- Обмеры: план —
- фасад —
- разрез —
- Схематический план
- охранной зоны —

вкладыш к разделу VIIa/ - I стр.

VI. ИСТОРИЧЕСКИЕ СВЕДЕНИЯ

- а) $\left\{ \begin{array}{l} \text{для памятников археологии} \\ \text{для памятников истории} \\ \text{для памятников архитектуры} \\ \text{и монументального иск-ва} \end{array} \right.$
- история возникновения, кем и когда производились разведки и раскопки, место хранения коллекций.
 - история возникновения: краткая характеристика событий и лиц, в связи с которыми объект приобрел значение памятника.
 - автор, строитель, заказчик, история создания.

Усадьба Брянчаниновых, судя по архитектуре главного дома/см. паспорт на него/ и планировке парка, возникла в начале XIX века. Среди утраченных построек усадьбы известна/по фотографии нач. XX в./только одна — часовня, стоявшая, по-видимому, в парке.

В настоящее время в комплекс усадьбы входят:

- 1/ Главный дом, нач. XIX в.
- 2/ Верхний пейзажный парк, нач. XIX в.
- 3/ Нижний регулярный парк, нач. XIX в.

- б) перестройки и утраты, изменившие первоначальный облик памятника.

Сильно вырублен пейзажный парк, в меньшей степени — регулярный. Утрачены все усадебные постройки, за исключением главного дома.

- в) реставрационные работы (общая характеристика, время, автор, место хранения документации)

Реставрационные работы не проводились.

VII. ОПИСАНИЕ ПАМЯТНИКА

для памятников археологии	—характер культурного слоя, важнейшие находки,
а) { для памятников истории	—характеристика памятника, наличие текст и время установления мемориальной доски.
{ для памятников архитектуры	—основные особенности планировочной, композиционно-пространственной структуры и конструкций; характер декора фасадов и интерьеров; наличие живописи, скульптуры, прикладного искусства; строительный материал, основные габариты.
для памятников монумент. иск-ва	—основные особенности композиционного и колористического решения; тексты, материал, техника, размер.

Усадьба занимает довольно небольшую территорию с неровным рельефом местности. С трёх сторон усадьба имеет чёткие границы: с севера её ограничивает река Комала, с запада — глубокий овраг с ручьём, впадающим в Комелу, а с востока — дорога. С юга граница усадьбы не определённа.

Комплекс делится на верхнюю/южную/половину с довольно ровной поверхностью рельефа и нижнюю половину, полого спускающуюся к реке. Ядром композиции верхней половины является главный дом — двухэтажное кирпичное с деревянными антресолями здание в стиле зрелого классицизма. Его монументальный объём с торжественной колоннадой лоджии со стороны парка доминирует в усадебной ансамбле. Перед главным/южным/фасадом расположен парадный двор, конфигурация которого сейчас не читается. Въезд на парадный двор осуществляется с востока, со стороны дороги. Основную часть верхней половины занимает пейзажный парк, по большей части вырубленный. Остались только отдельные старые деревья — лиственницы и дубы. В нижней половине усадьбы разбит регулярный липовый парк. Вся эта половина занята тремя террасами. На верхней террасе, куда выходит северный фасад дома находится партер. Среднюю террасу занимает собственно парк-

/ см. вкладки /

б) общая оценка общественной, научно-исторической и художественной значимости памятника.

Незаурядный пример усадебного ансамбля в стиле зрелого классицизма, один из лучших на территории Вологодской обл. Ценность его определяется высоким качеством архитектуры главного дома, а также регулярным парком с липовыми аллеями.

VIII. ОСНОВНАЯ БИБЛИОГРАФИЯ, АРХИВНЫЕ ИСТОЧНИКИ, ИКОНОГРАФИЧЕСКИЙ МАТЕРИАЛ.

1/Г.К.Лукомский, Вологда в её старине, Спб, 1924, стр. 315-317

2/И.В.Евдокимов, Север в истории русского искусства, Вологда, 1921, стр. 66
Обмерный генплан, кроки, фотографии и негативы хранятся в Вологодском областном управлении культуры.

ПАСПОРТ НА ПАМЯТНИК АРХИТЕКТУРЫ

1. Наименование
Барский дом усадьбы в с. Юрово
2. Адрес
с. Юрово
Грязовецкий р-н, Вологодская обл.
3. Время сооружения
Начало XIX в.
4. Автор, строитель, заказчик
Неизвестны
5. Расположение /основные подъезды, расстояние от ближайших селений, остановок транспорта/
Рядом с селом, в 15 км, направо от шоссе из Вологды в Грязовец
6. Исторические сведения
Нет
7. Тип, планировочная структура, основные габариты
Тип усадебного барского дома периода архитектуры русского классицизма. П-образное в плане здание.
Сторона главного фасада - 29,7 м
Сторона бокового фасада - 30,2 м
8. Конструктивная система, материалы фундаментов, стен, размер кирпича или блоков, отделочные материалы
Фундамент кирпичный ленточный. Стены I и II этажей и мезонина - кирпичные. III-ий этаж - деревянный. Кровля железная, по обрешетке. Полы деревянные
Кирпич 28 x 9 x 12,5
9. Объемно-пространственная композиция, значение памятника в ансамбле, ландшафте
Высокое, трехэтажное, п-образное в плане здание.
Ориентировано парадным фасадом в сторону парка
10. Декор фасадов /краткая художественная характеристика/.
Со стороны парка /северный фасад/: в центре фасада во II этаже расположена за шеренгой из 8 колонн лоджия-терраса; замкнутая между угловыми ризалитами, образованными боковыми крыльями. Фасады ризалитов рустованы, во II этаже в центре большая арочная ниша с окном, в I этаже по сторонам окна прямоугольные нишки с сандриками. Со стороны двора /южный фасад/: центр фасада отмечен слегка выступающим ризалитом с рустованными простенками между окнами во II этаже. В межанине трехчастное окно итальянского типа. Небольшими ризалитами /в 3 окна/ отмечены центры-боковых фасадов.

II. Интерьер

- а/ основные помещения, их габариты и архитектурная характеристика, система взаимосвязи
Основной прямоугольный в плане корпус /14,3x16,8/
и два боковых крыла /6,1x30,2/
Расположенные вдоль северного и южного фасадов комнаты группируются по сторонам центрального коридора
- б/ характер художественного оформления стен, сводов, полов, проемов
В залах сохранились лепные карнизы.
- в/ монументальная живопись, техника не сохранилась
- г/ станковая живопись
нет
- д/ внутреннее убранство
не сохранилось
12. Историческое и художественное значение в развитии национальной архитектуры и искусства
Типичный образец барского дома сельской усадьбы периода русского классицизма
13. Фиксация памятника
Обмер 1971г.
14. Реставрационные работы
Не проводились
15. Состояние памятника
Техническое состояние удовлетворительное
16. Современное и перспективное использование памятника
Школа-интернат
17. Охрана памятника
Под охраной государства не состоит
18. Основная библиография
не имеется
19. Дополнительные сведения

Дата составления

" " " " " 1971г.

Автор:

Макашова

Редактор

Гусев

3.7. I. 14.10.

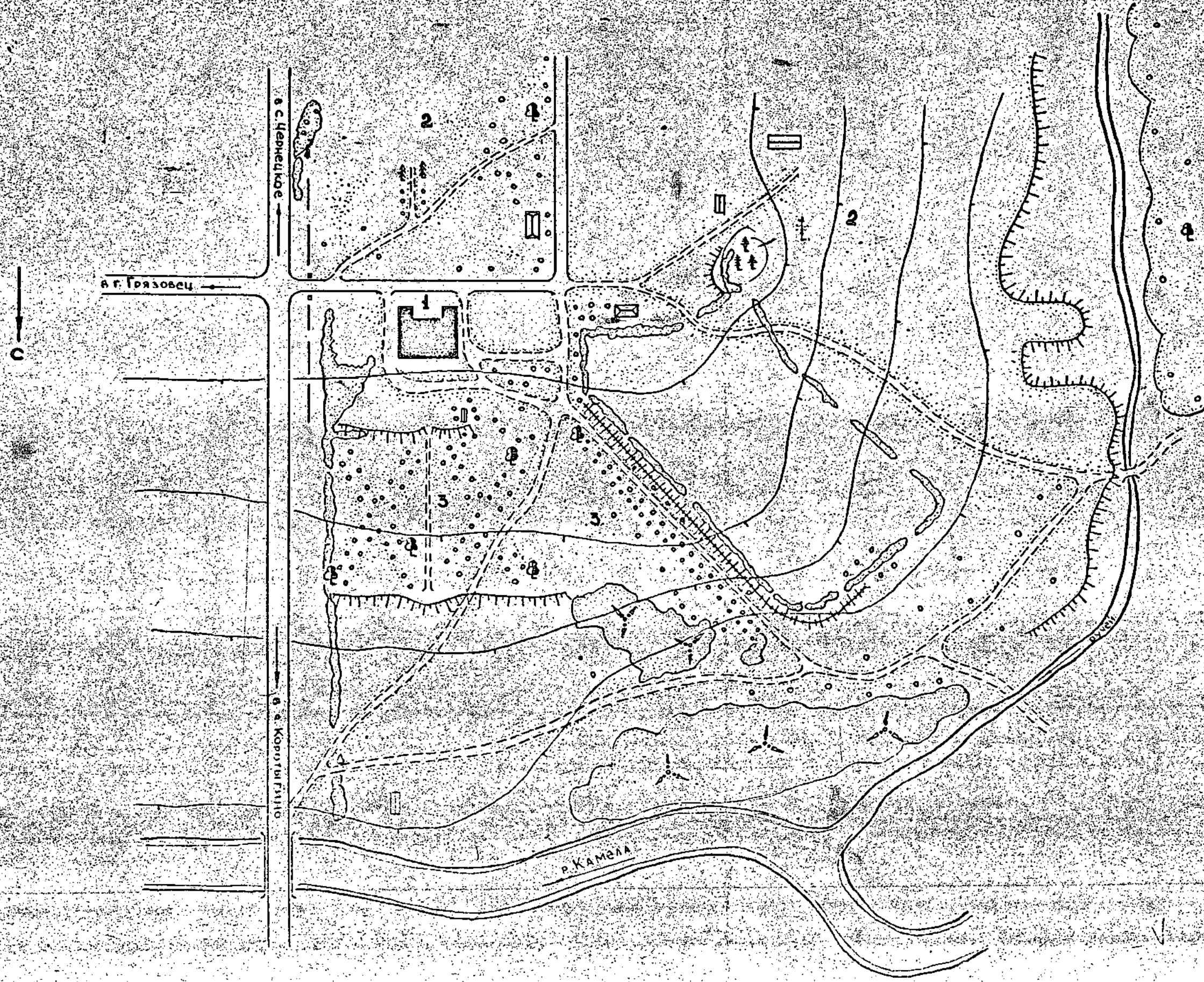
Вкладыш к паспорту "Усадьба Юрово.

Вологодская обл., Грязовецкий р-н, с. Юрово."

К разделу VIIa/ /Продолжение/:

Его планировку образуют четыре попарно скрещенные по диагонали аллеи. Нижняя терраса - луг - спускается к берегу реки. С востока парк и луг ограничены посадкой акации, полоса которой идёт вдоль дороги.

Вологодская область
 Грязовецкий район
 с. Юрово
 ус. Юрово, нач. XIX в.
 генплан

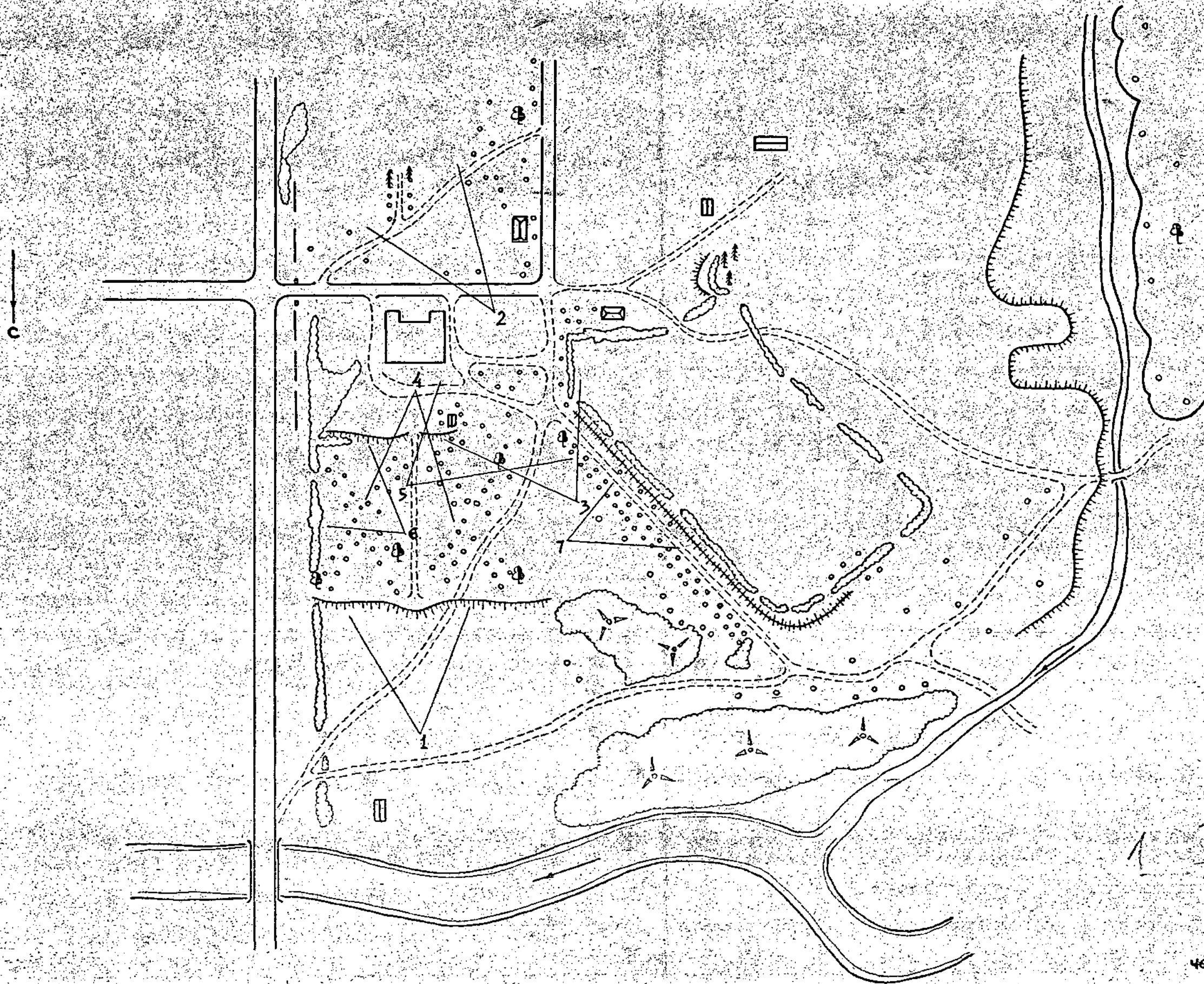


- Экспликация:
- 1- главный дом, нач. XIX в.
 - 2- верхний (пейзажный) парк, нач. XIX в.
 - 3- нижний (регулярный) парк, нач. XIX в.

чертил С. Никольский
 1984

0 100 м

Вологодская область
Грязовецкий район
с. Юрово
ус. Юрово, нач. XIX в.
схема фотофиксации генплана



чертил С. Никольский
1984



Вологодская епарх.

Тверской епарх. с. Юрово

Уг. Юрово, нач. XIX в.

Вид на дом и реушерский парк от реки.



Вологодская обл.

Грязовецкий р-он,

с. Юрово

Ул. Юрово, нач. XIX в.

Местенщина с восхода от
парадной зворя.

Рисо Мларшина Т. 4. 1984.



Вологодская обл. Троицкая р-н
с. Корель

ул. Корель

Тр. дом, пар. XIX в.

Вид на дом из кипенного парка (с сев. зан)

фото Шарлицкой П. М. 1984 г.



Вологодская обл.

Гусевский р-он, с. Юрово

Ул. Юрово, нах. XIX с.

Вид на партер и реушерный парк
от дома

Ромо Шармина А.И. 1984г.



115
Вологодская обл.
Грязовецкий р-он,
с. Юрово
Ул. Юрово, пер. XIV в
Деревянный мост.

Ромо Уларинка Т.К. 1984г.



Валерьевна обн.
Григорьевский р-он
с. Юрово.
Ус. Юрово, шаг. XIX в.
Аллея рекультивации парка

Ромо Уваровича 7/11 1984.



17
Вологодская обл.
Треховский р-он.
с. Юрово.
Ул. Юрово, пер. XIX с
Труженицкий пер.

Фото Шаркина Т.И. 1984.



Вологодская область
Черовецкий р-н
с. Криво. Кагда.

год 1972.



Вологодская область
Прозовский р-н
с. Прово Тсарьба.
фсб 197г.

СОЮЗНАЯ РЕСПУБЛИКА _____

(индекс)

Адрес _____

(наименование республиканского органа культуры)
 (АССР, край, область; район, автономная обл.; национальный округ; населенный пункт)

УЧЕТНАЯ КАРТОЧКА

I. НАИМЕНОВАНИЕ ПАМЯТНИКА _____

II. ТИПОЛОГИЧЕСКАЯ ПРИНАДЛЕЖНОСТЬ

памятник археологии

памятник истории

памятник архитектуры

памятник монумент. ис-ва

III. ДАТИРОВКА ПАМЯТНИКА _____

IV. ХАРАКТЕР СОВРЕМЕННОГО ИСПОЛЬЗОВАНИЯ

по перво-начальному назначению

культурно-просветительное

туристско-экскурсионное

лечебно-оздоровительное

жилище помещения

хозяйственное

не используется

предлож. по использ. _____

V. ХАРАКТЕРИСТИКА ТЕХНИЧЕСКОГО СОСТОЯНИЯ

хорошее

среднее

плохое

аварийное

VI. КАТЕГОРИЯ ОХРАНЫ

союзная

республ.

местная

не состоит

наличие утвержденной охранной зоны

да

нет

VII. НАЛИЧИЕ ДОКУМЕНТАЦИИ

паспорт

фотографии

обмеры

реставрационные материалы

место хранения документов

органы охраны

реставрационные мастерские

музей, архив,

Дата составления карточки
 « 197 г.

союзный

республикан.

местный

республикан.

местные

НИИ

М.П. 1978 г.

Составитель _____

Инспектор по охране памятников _____

(ф., и., о., подпись)

Фото или схематический план



Краткое описание

Двухэтажный кирпичный с деревянными антресолями дом в стиле зрелого классицизма стоит в южной части усадьбы. Главный фасад выходит на парадный двор, противоположный — обращён к парку. Объём имеет с юга и севера боковые сильно выступающие ризалиты. Со стороны парка они фланкируют большую лоджии-террасу с колоннадой. Фасады дома преимущественно декорированы вертикальными нишами с филёнками над и под окнами. Нарядной отделкой выделяются угловые северные части/ризалиты/обработанные рустом. Внутренняя планировка этажей различная. В первом этаже преобладает коридорный принцип композиции, во втором — анфиладный. Коридор первого этажа перекрыт коробовым сводом. В интерьере сохранились: лестницы с балясинами, филёнчатые двери, лепные розетки, тянутые карнизы, переплётки окон со стрельчатым рисунком рам.

Один из лучших усадебных домов на территории Вологодской обл. Оригинальность и мастерство в решении паркового фасада ставит памятник в один ряд с наиболее выдающимися образцами русской усадебной архитектуры кон. XVIII — нач. XIX в.

СОЮЗНАЯ РЕСПУБЛИКА РСФСР МК 11. упр. по охр. пам-ков ист. и культ. (в/ис)

Адрес Вологодская обл., Грязовецкий р-н, д. Дубовое (наименование республиканского органа охраны)

(АССР, край, область; район, автономная обл.; национальный округ; населенный пункт)

УЧЕТНАЯ КАРТОЧКА

I. НАИМЕНОВАНИЕ ПАМЯТНИКА Усадьба Дрово.

II. ТИПОЛОГИЧЕСКАЯ ПРИНАДЛЕЖНОСТЬ

памятник археологии	памятник истории	памятник архитектуры	памятник монумент. ис-ва
---------------------	------------------	----------------------	--------------------------

Начало XIX в.

III. ДАТИРОВКА ПАМЯТНИКА

IV. ХАРАКТЕР СОВРЕМЕННОГО ИСПОЛЬЗОВАНИЯ

по перво-начальному назначению	культурно-просветительное	туристско-экскурсионное	лечебно-оздоровительн.	жилые помещения	хозяйст-венное	не исполь-зуется
				+		+

предлож. по исполыз.

V. ХАРАКТЕРИСТИКА ТЕХНИЧЕСКОГО СОСТОЯНИЯ

хорошее	среднее	плохое	аварийное
	+		

VI. КАТЕГОРИЯ ОХРАНЫ

союзная	республ.	местная	не состоит
---------	----------	---------	------------

наличие утвержденной охранной зоны

да	нет
	+

VII. НАЛИЧИЕ ДОКУМЕНТАЦИИ

паспорт	фотографии	обмеры	реставрационные материалы
+	+	+	

место хранения документов

органы охраны			реставрационные мастерские		музей, архив,
---------------	--	--	----------------------------	--	---------------

Дата составления карточки

союзный	республикан.	местный	республикан.	местные	НИИ
	+	+			ВНИИ

М. П.

Составитель искусствовед Г.К. Смирнов инспектор по охране памятников

(ф., и., о., должность или профессия, подпись) (ф., и., о., подпись)



Фото или схематический план



Краткое описание

Усадьба занимает небольшую территорию с неровным рельефом, ограниченную с трёх сторон р. Комелой, глубоким оврагом с ручьём и дорогой. Комплекс делится на верхнюю и нижнюю половины. В верхней расположен главный дом в стиле зрелого классицизма с парадным двором. Основную её часть занимает сильно вырубленный пейзажный парк. Нижняя половина тремя террасами спускается к реке. Верхнюю террасу занимает партер. На средней расположен регулярный парк с четырьмя попарно перекрещивающимися липовыми аллеями. На нижней террасе — дуг.

Незаурядный пример усадебного ансамбля в стиле зрелого классицизма, один из лучших на территории Вологодской обл. Ценность его определяется высоким качеством архитектуры главного дома и регулярным парком.