

# ПАМЯТНИКИ ИСТОРИИ И КУЛЬТУРЫ СССР

(НЕДВИЖИМЫЕ)

СОЮЗНАЯ РЕСПУБЛИКА РСФСР

ГЛАВНОЕ УПРАВЛЕНИЕ ОХРАНЫ, РЕСТАВРАЦИИ И ИСПОЛЬЗОВАНИЯ ПАМЯТНИКОВ

(наименование республиканского органа охраны памятников)

ИСТОРИИ И КУЛЬТУРЫ МИНИСТЕРСТВА КУЛЬТУРЫ РСФСР

## ПАСПОРТ

I. НАИМЕНОВАНИЕ ПАМЯТНИКА ШКОЛА, В КОТОРОМ УЧИЛСЯ Б.В.ВИЛЬДЕ

II. ТИПОЛОГИЧЕСКАЯ ПРИНАДЛЕЖНОСТЬ

памятник археологии	памятник истории	памятник архитектуры	памятник монумент. иск-ва
	4		

III. ДАТИРОВКА ПАМЯТНИКА (или дата исторического события, с которым связано возникновение памятника — для памятников истории).

1915 - 1918 гг.

IV. АДРЕС (местонахождение) ПАМЯТНИКА Ленинградская обл., Волосовский р-н,

(АССР, край, область, район, автономная обл.,

дер. Астребино

национальный округ, населенный пункт, пути подъезда)

V. ХАРАКТЕР СОВРЕМЕННОГО ИСПОЛЬЗОВАНИЯ

по первонач. назначению	культурно-просветит.	туристско-экскурсион.	лечебно-оздоровительн.	жилые помещения	хозяйственное	не используется
	музей, библ., клуб		больн., санат., д отд.		учрежден. торгов., промышл. склад	+

ПРИЛОЖЕНИЯ:

- Фото общего вида — 5
- Фото фрагментов —
- Генплан — 1
- Обмеры: план — 2
- фасад —
- разрез —
- Схематический план охранной зоны —
- вкладыш — 2 стр.

## VI. ИСТОРИЧЕСКИЕ СВЕДЕНИЯ:

а)	для памятников археологии	— история возникновения, кем и когда производились разведки и раскопки, место хранения коллекций.
	для памятников истории	— история возникновения: краткая характеристика событий и лиц, в связи с которыми объект приобрел значение памятника.
	для памятников архитектуры и монументального иск-ва	— автор, строитель, заказчик, история создания.

Объект приобрел значение памятника в связи с детскими годами жизни героя антифашистского движения Сопротивления во Франции Бориса Владимировича Вильде (1908 – 1944). В этой школе Б.В. Вильде учился в 1915–1918 годах

Б.В. Вильде родился 8 июля 1908 г. в Петербурге в семье железнодорожного инспектора. Отец – Владимир Исидорович Вильде, эстонец. Мать – Мария Васильевна Голубева, крестьянка из дер. Мистребино Лимбургского уезда Петербургской губернии. До 1913 г. семья Вильде жила на ж/д станции Славянка. В 1913 г., после смерти мужа, М.В. Вильде возвратилась с детьми в дер. Мистребино. Здесь, в земской школе, в 1915–1918 годах Борис Вильде получил начальное образование.

В 1919 году семья Вильде переехала в Эстонию, в г. Тарту.

В конце 1960-х годов школа была закрыта.

б) перестройки и утраты, изменившие первоначальный облик памятника.

В 1950-х годах к южному фасаду был пристроен одноэтажный кирпичный объем. В этой связи, в стене было дополнительно пробито два дверных проема и заложены два оконных проема – один в западном углу южного фасада, другой в южном углу восточного фасада. Здание постепенно разрушается.

в) реставрационные работы (общая характеристика, время, автор, место хранения документации)

Не проводились.

## VII. ОПИСАНИЕ ПАМЯТНИКА:

- а) для памятников археологии — характер культурного слоя, важнейшие находки.
- для памятников истории — характеристика памятника; наличие, текст и время установления мемориальной доски.
- для памятников архитектуры — основные особенности планировочной, композиционно-пространственной структуры и конструкций; характер декора фасадов и интерьеров; наличие живописи, скульптуры, прикладного искусства; строительный материал, основные габариты.
- для памятников монумент. иск-ва — основные особенности композиционного и колористического решения: тексты, материал, техника, размер.

Здание бывшей школы, в которой учился Б.В. Вильде, в деревне Истрезино, что в 4 км С-З от одноименной станции Таллинской железной дороги. Оно расположено на высоком правом берегу р. Хривины, напротив церкви. Со всех сторон окружено разросшимися деревьями и зарослями кустарника.

Двухэтажное, прямоугольное в плане, здание ориентировано (по продольной оси) с Севера на Юг. Стены кирпичные. Фундамент — бутовый ленточный. Крыша четырехскатная. Кровля — листовая сталь. Междуэтажные и чердачные перекрытия плоские, по металлическим балкам. Балки междуэтажного перекрытия в южной части первого этажа поддерживаются тремя стальными колоннами круглого сечения. Фасады здания оштукатурены и окрашены в желтый цвет. Верхний и междуэтажный карнизы (последний проходит на уровне низа оконных проемов 2-го этажа) окрашены в белый цвет. Центральная часть главного (северного, обращенного к церкви), фасада завершена стрельчатым полуфронтоном с трехступчатым карнизом. Нижний, широкий уступ карниза полуфронтона, опускаясь с двух сторон ниже середины второго этажа, довольно рельефно подчеркивает центральную часть главного фасада. Козырек над дверным проемом усиливает эту подчеркнутость. Подобный козырек имеется над входом и со стороны западного фасада. Козырьки на чугунных кронштейнах, покрыты листовой сталью.

Следов декора интерьеров нет. Сохранились две чугунные винтовые лестницы, соединяющие 1-й со 2-м этажом (с южной части здания) и 2 этаж с чердаком (в северной половине 2-го этажа). Стены и перегородки оштукатурены.

б) общая оценка общественной, научно-исторической и художественной (см. продолжение — вкладыш № I) значимости памятника.

Объект имеет общественную и научно-историческую значимость памятника в связи с тем, что в этом здании бывшей школы учился в 1915-1918 гг. герой антифашистского движения Сопротивления во Франции Б.В. Вильде.

VIII. ОСНОВНАЯ БИБЛИОГРАФИЯ, АРХИВНЫЕ ИСТОЧНИКИ, ИКОНОГРАФИЧЕСКИЙ МАТЕРИАЛ.

### IX. ТЕХНИЧЕСКОЕ СОСТОЯНИЕ

характеристика общего состояния:

		хорошее	среднее	плохое	аварийное
для памятников археологии	культурного слоя важнейших находок				
для памятников архитектуры и истории	конструкций стен покрытий потолков пола				+
в интерьере:	декора фасадов интерьеров				+
	живописи скульптуры прикл. иск-ва				+
для памятников монументального искусства	цоколя постаментов скульптуры грунта красочного слоя				+

### X. СИСТЕМА ОХРАНЫ:

а) категория охраны

союзная	республ.	местная	не состоит
		+	

б) дата и № документа о принятии под охрану  
№ 337

Решение Леноблисполкома от 27.08.79

в) границы охранной зоны и зоны регулирования застройки (краткое описание со ссылкой на утверждающий документ)

**Не установлены.**

г) балансовая принадлежность и конкретное использование  
**Леноблисполкома, не используется.**

На балансе Управления культуры

д) дата и № охранного документа

**Охранное обязательство не заключено**

Дата составления паспорта

Составитель

**Воробьев В.М. с.н.с.**

**БуенфВик. архитектор, или профессия)**

28 декабря

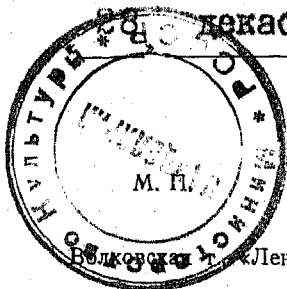
80  
197 г.

*Воробьев*  
(подпись)

Инспектор по охране памятников

**Е.М. Гинева**

*Гинева*  
(подпись)



В К Л А Д Ы Ш № 1

индекс 2.4.

I.29.3

I. НАИМЕНОВАНИЕ ПАМЯТНИКА: ШКОЛА, В КОТОРОЙ УЧИЛСЯ Б.В.ВИЛЬДЕ

II. АДРЕС ПАМЯТНИКА: ЛЕНИНГРАДСКАЯ ОБЛ., ВОЛОСОВСКИЙ Р-Н,  
ДЕР.ЯСТРЕБИНО

III. ОПИСАНИЕ ПАМЯТНИКА: (продолжение)

деревянные досчатые полы в основном разобраны, часть их сгнила.

Габариты здания: 8 х 30 х 20 м.

Мемориальной доски нет.

В К Л А Д И Ш № 2

индекс 2.4.

I.29.3

I. НАИМЕНОВАНИЕ ПАМЯТНИКА: ШКОЛА, В КОТОРОЙ УЧИЛСЯ Б.В.ВИЛЬДЕ

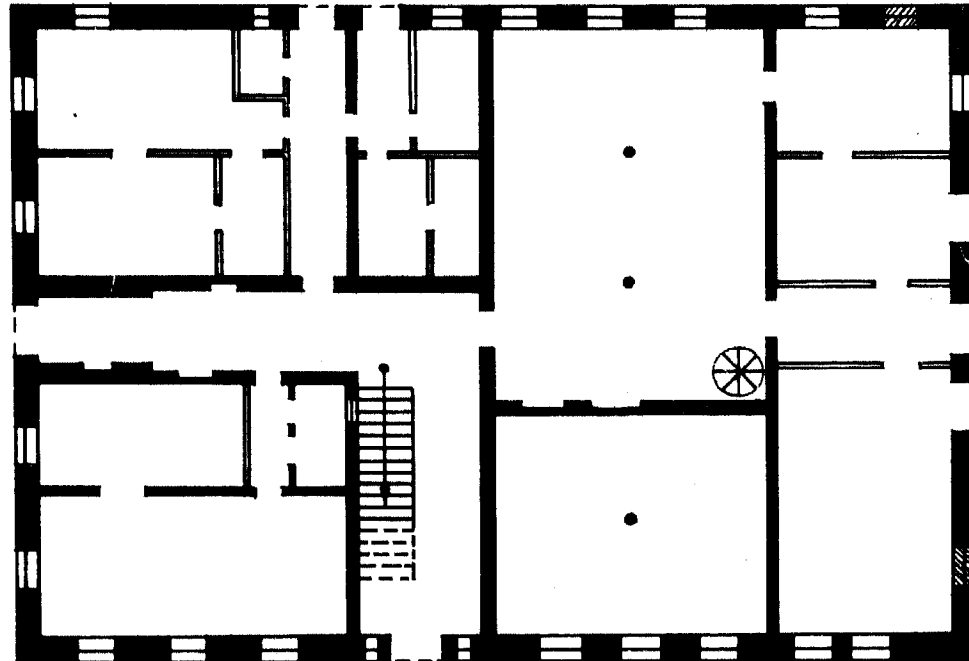
II. АДРЕС ПАМЯТНИКА: ЛЕНИНГРАДСКАЯ ОБЛ., ВОЛОСОВСКИЙ Р-Н,

ДЕР.ЯСТРЕБИНО

III. ОСНОВНАЯ БИБЛИОГРАФИЯ:

1. Вильде Б.В. Диалог в тюрьме. - Иностранная литература, 1972, № 10, с.237-242.
2. Райт Р. Расстреляны у форта Мон-Валерьен. - Иностранная литература, 1972, № 10, с.233-236.
3. Ленинградская правда, 1979, 3 октября.

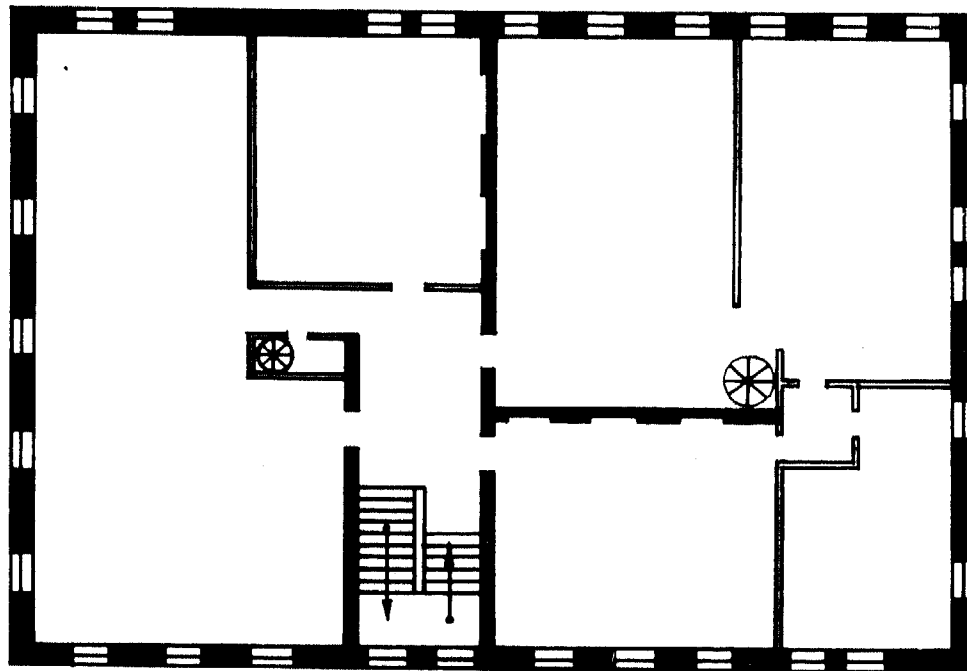
Ленинградская обл.,  
Волосовский р-н,  
д. Мистребино,  
школа, план I этажа



0 10 М

ЛСН ЛГУ  
выполнил В.К.Буев  
01.12.81

Ленинградская обл.,  
Волосовский р-н,  
д. Лястребино,  
школа, план II этажа

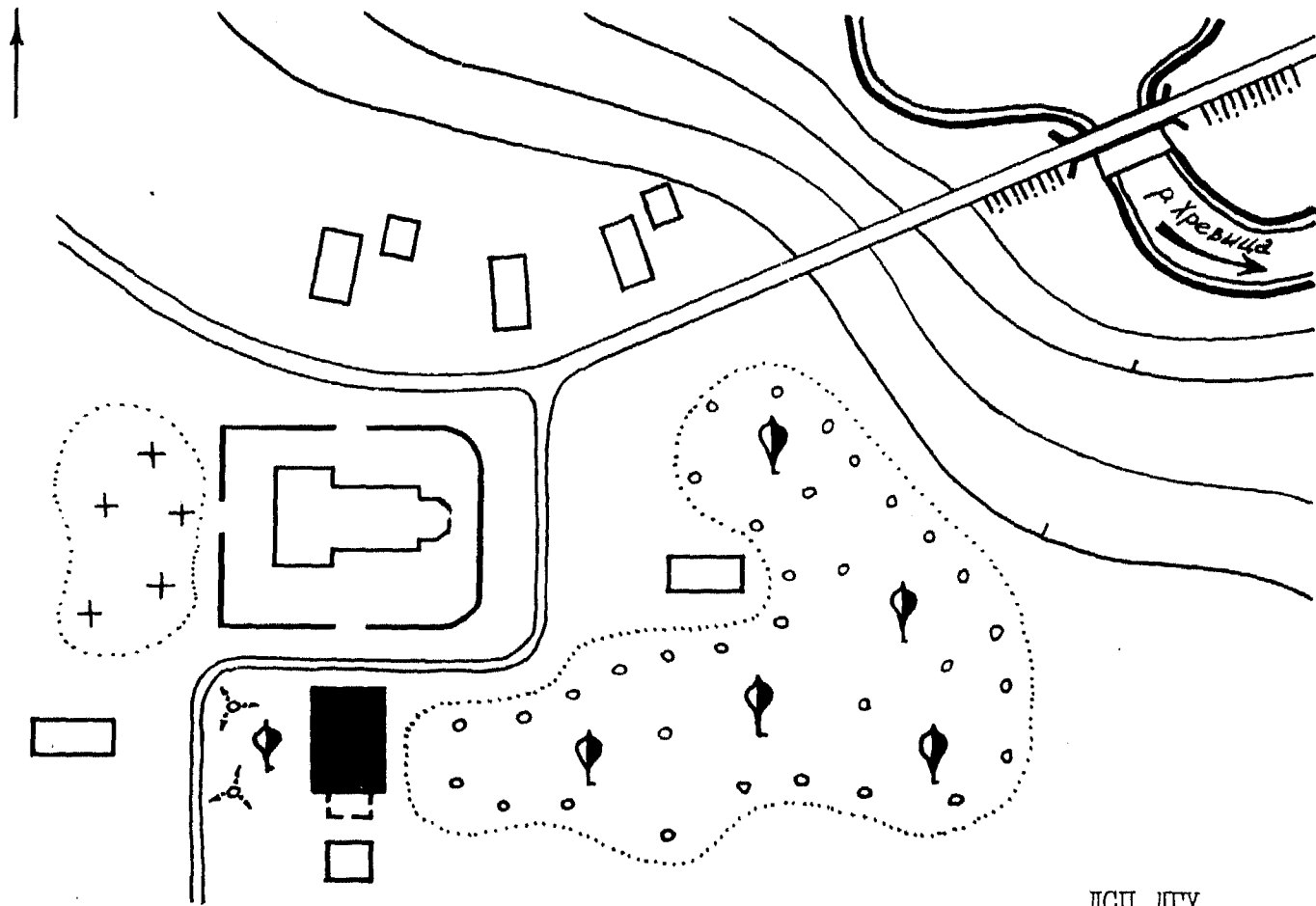


0 10М

ЛОП ЛГУ  
выполнил В.К. Луев  
01.12.81



Ленинградская обл.,  
Волосовский р-н,  
д. Астребино,  
школа, генплан



0 100 М

ЛСП ЛГУ  
выполнил В.К. Бувев  
1.12.81 *В.К.*













2.4.

1.29.8

МИНИСТЕРСТВО КУЛЬТУРЫ СССР ● ПАМЯТНИКИ ИСТОРИИ И КУЛЬТУРЫ СССР (недвижимые)

СОЮЗНАЯ РЕСПУБЛИКА РСФСР

ГЛАВНОЕ УПРАВЛЕНИЕ ОХРАНЫ ПАМЯТНИКОВ

Адрес Ленинградская обл., Волосовский р-н, д. Лестребино  
(АССР, край, область; район, автономная обл.; национальный округ; населенный пункт)

**УЧЕТНАЯ КАРТОЧКА**

I. НАИМЕНОВАНИЕ ПАМЯТНИКА Школа, в которой учился Б.Н. Кильде

II. ТИПОЛОГИЧЕСКАЯ ПРИНАДЛЕЖНОСТЬ

памятник археологии	памятник истории	памятник архитектуры	памятник монумент. ис-ва
	4		

III. ДАТИРОВКА ПАМЯТНИКА 1915-1918 гг.

IV. ХАРАКТЕР СОВРЕМЕННОГО ИСПОЛЬЗОВАНИЯ

по первоначальному назначению	культурно-просветительное	туристско-экскурсионное	лечебно-оздоровительн.	жилищные помещения	хозяйственное	не используется
						+

предлож. по использ.

V. ХАРАКТЕРИСТИКА ТЕХНИЧЕСКОГО СОСТОЯНИЯ

хорошее	среднее	плохое	аварийное
			+
союзная	республ.	местная	не состоит

VI. КАТЕГОРИЯ ОХРАНЫ

наличие утвержденной охранной зоны

да	нет
	+

VII. НАЛИЧИЕ ДОКУМЕНТАЦИИ

паспорт	фотографии	обмеры	реставрационные материалы
+	+	+	

место хранения документов  
 дата составления карточки  
28 декабря 1980 г.  
 М. П.

органы охраны			реставрационные мастерские		музей, архив, НИИ
союзный	республикан.	местный	республикан.	местные	
+	+	+			

Составитель Иванова А.А. М.Н.С. Инспектор по охране памятников Е.И. Гинера  
(ф. и. о., должность, профессия, подпись) (ф. и. о., подпись)



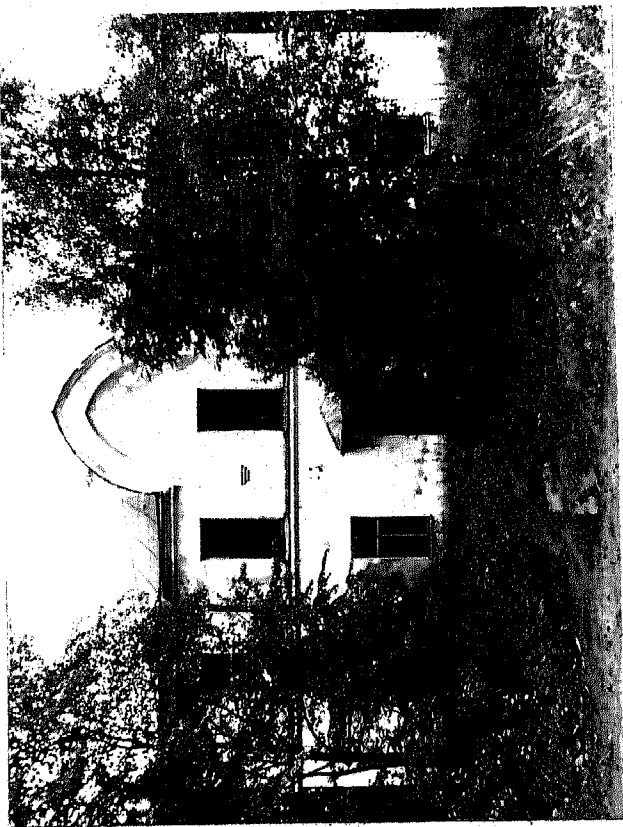
*Иванова*

*Гинера*

У Ч Е Т Н А Я    К А Р Т О Ч К А (оборотная сторона)

Фото или схематический план

Краткое описание



Объект связан с детскими годами героя ан-  
тифашистского движения Сопротивления во Фран-  
ции Бориса Владимировича Вильде (1908-1942).

В 1913 г. Б.В. Вильде вместе с матерью и  
сестрой приехал в д. Ястребино Ямбургского  
уезда Петербургской губернии. Здесь, в зем-  
ской школе в 1915-1918 гг. Б.В. Вильде получил  
начальное образование. В 1919 г. семья Виль-  
де переехала в Эстонию, в г. Тарту.

Ястребинская школа была закрыта в конце  
1960-х гг.

Здание школы расположено на правом берегу  
р. Хревины, напротив перемы.

Двухэтажное, прямоугольное в плане здание,  
ориентировано (по продольной оси) с Севера  
на Юг. Стены кирпичные. Фундамент бутовый  
ленточный. Крыша четырехскатная. Фасады зда-  
ния оштукатурены и окрашены в белый цвет.

Мемориальной доски нет.