

7100000151

3.2.1 I.50.1
индекс

Министерство культуры СССР
ПАМЯТНИКИ ИСТОРИИ И КУЛЬТУРЫ СССР
(недвижимые)

СОЮЗНАЯ РЕСПУБЛИКА РСФСР

Министерство культуры, Государственная инспекция по охране памятников
(наименование республиканского органа охраны памятников) истории и культуры

ПАСПОРТ

I. НАИМЕНОВАНИЕ ПАМЯТНИКА Дом жилой

II. ТИПОЛОГИЧЕСКАЯ ПРИНАДЛЕЖНОСТЬ	памятник архитектуры	памятник истории	памятник археологии	памятник монумент иск-ва
	2			

III. ДАТИРОВКА ПАМЯТНИКА (или дата исторического события, с которым связано возникновение памятника — для памятников истории)

Вторая половина XIX века.

IV. АДРЕС (местонахождение) ПАМЯТНИКА г. Тула
(АССР, край, область, район, автономная обл.,

Зареченский район, пер. Рязокий, д. I.
национальный округ; населенный пункт; пути подъезда)

V. ХАРАКТЕР СОВРЕМЕННОГО ИСПОЛЬЗОВАНИЯ	по первонач. назначению	культурно-просветит.	туристско-экскурсион.	лечебно-оздоровительн.	жилые помещения	хозяйственное	не используется
	+	клуб музей библ.		больн. санат. д/отд.		учреждение торгов. промышл. склад	

ПРИЛОЖЕНИЕ:

- Фото общего вида 4
- Фото фрагментов — 8
- Генплан — 1
- Обмеры: план — 2
- фасад —
- разрез —
- Схематический план охранной зоны —

- | | | |
|----|---|--|
| а) | для памятников археологии
для памятников истории
для памятников архитектуры
и монументального иск-ва | — история возникновения, кем и когда производилась разведка и раскопки, место хранения коллекций.
— история возникновения: краткая характеристика событий и лиц, в связи с которыми объект приобрел значение памятника.
— автор, строитель заказчик, история создания. |
|----|---|--|

Время строительства дома — вторая половина XIX века. Хозяева дома на 1927 год — Хрусталева-Рыбакова Ольга Семеновна и Шершакови Гаврила Михайлович и Матрена Ивановна. Часть дома куплена у Гоголевой Анны Петровны 16 мая 1927 года по купчей крепости в книге за 1917 год, стр. 151, дело № 12689, другая часть получена по духовному завещанию от дяди Рыбакова-Хрусталева Ивана Ильича, заверенному нотариусом Юдиным Василием Ивановичем — реестр № 747 — в 1917 году на имя Хрусталевой-Рыбаковой О.С.

Стилистические особенности дома подтверждают названное время строительства — вторая половина XIX века.

б) перестройки и утраты, изменившие первоначальный облик памятника :

Железная кровля заменена шиферной. Утрачен балкон на восточном фасаде над входом на второй этаж. Балкон имел железную кровлю. Утрачены сени и входная дверь на первый этаж на северном фасаде дома, вход на первый этаж перенесен на восточный фасад — прорублена входная дверь. Балконная дверь на балкон переделана в окно. Деревянные доски первого этажа утрачены и заменены кирпичной кладкой. На первом этаже большая прихожая разделена перегородкой с дверным проемом в выделенную жилую комнату. В центре жилого помещения первого этажа русская печь заменена голландской, облицованной кафелем со стороны зала, передвинуты перегородки. В кухне второго этажа перестроена русская печь. В кухне первого этажа первоначально был земляной пол. На втором этаже утрачен арочный проём между залом и спальней.

в) реставрационные работы (общая характеристика, время, автор, место хранения документации).

не проводились

а)

для памятников археологии	— характер культурного слоя, важнейшие находки;
для памятников истории	— характеристика памятника, наличие, текст и время установления мемориальной доски;
для памятников архитектуры	— основные особенности планировочной, композиционно-пространственной структуры и конструкций; характер декора фасадов и интерьеров; наличие живописи, скульптуры, прикладного искусства; строительный материал, основные габариты;
для памятников монументального искусства	— основные особенности композиционного и колористического решения; тексты, материалы, техника, размер.

Двухэтажный деревянный рубленый жилой дом на кирпичном цоколе стоит в рядовой застройке по красной линии переулка. На участке расположены сарай, туалет и фруктовый сад. Участок имеет вытянутую форму внутрь квартала. В глубине сада размещен парник.

Прямоугольный в плане объем дома покрыт четырехскатной шиферной кровлей. На южный (главный) фасад дома выходят три оси прямоугольных оконных проемов.

Архитектурный декор основных фасадов (южного и восточного) состоит из угловых филленчатых лопаток с накладной проциальной резьбой, частично сохранившейся (на втором этаже), резных наличников окон второго этажа, в отличие от плоских наличников первого этажа, богатого рельефного карниза с большим выносом и ажурной проциальной резьбой в три яруса. Декор дома дополняется полукруглым слуховым окном на восточном фасаде.

Интерьер дома состоит из жилого помещения, кухни, коридора с лестницами и хозяйственными помещениями. В жилой части каждого этажа зал занимает наиболее крупное и светлое помещение, ориентированное на юг и восток. К залу примыкает спальня, связанная с ним арочным проемом. На каждом этаже прихожая связывает все жилые комнаты. Жилые комнаты отапливаются голландскими печами.

Наружные и внутренние стены — из бревен толщиной 25 см, стены хозяйственных помещений — из пластин толщиной 15–17 см. Перегородки — тесовые двойные — 10 см, одинарные — 3 см. Полы дощатые одинарные окрашенные. Уровень пола первого этажа — минус 60 см. Перекрытия — настил досок по балкам, чердачное — утепленное. Высота потолков I этажа — 2,25 м, 2-го — 2,65 м. Двери — филленчатые высотой 180 + 10 см. Фундамент — бутовый ленточный, цоколь — кирпичный. Ограждение лестницы состоит из точёных балясин.

В доме сохраняются две русские печи, иконы и лампадка.

б) общая оценка общественной, научно-исторической и художественной значимости памятника.

Дом интересен как пример деревянной застройки г. Тулы второй половины XIX века

XI. ТЕХНИЧЕСКОЕ СОСТОЯНИЕ

характеристика **общего** состоян.:
 для памятников **археологич.**; культурного слоя важнейших находок
 для памятников **архитектуры и истории.** конструкций стен покрытий потолков пола декора фасадов интерьеров
 в интерьере: живописи скульптуры прикл. иск-ва
 для памятников **монументального искусства.** цоколя постамента скульптуры грунта красочного слоя

хорошее	среднее	плохое	аварийное
+			
+			
+			

X. СИСТЕМА ОХРАНЫ

а) категория охраны союзная | республ. | местная | не состоит
 б) дата и № документа о принятии под охрану
 в) границы охранной зоны и зоны регулирования застройки (краткое описание со ссылкой на утвержд. документ)



г) балансовая принадлежность и конкретное использование Данное помещение

д) дата и № охранного документа

Дата составления паспорта

Составитель Ценчукская Р.А., архитектор
 (Ф., И., О., должность или профессия)

Ценчукская Р.А.
 (подпись)

1988 г.

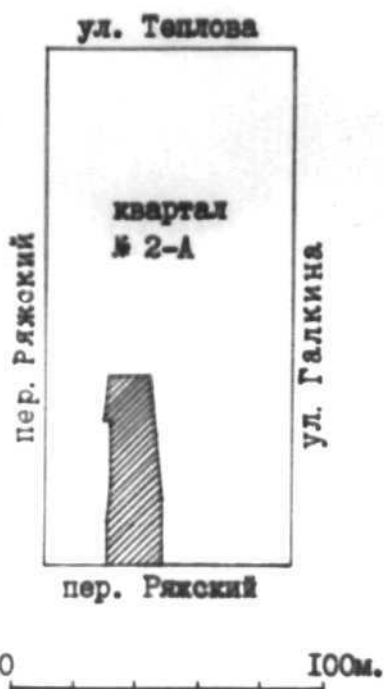
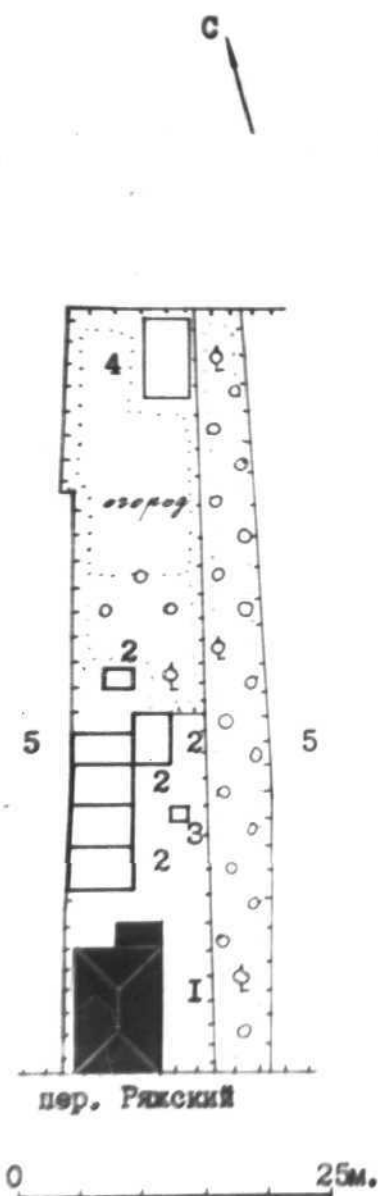
Инспектор по охране памятников

(подпись)



г. ТУЛА, ЗАРЕЧЕНСКИЙ РАЙОН, пер. РЯЖСКИЙ, д. I
ВТОРАЯ ПОЛОВИНА XIXв.

Г Е Н П Л А Н

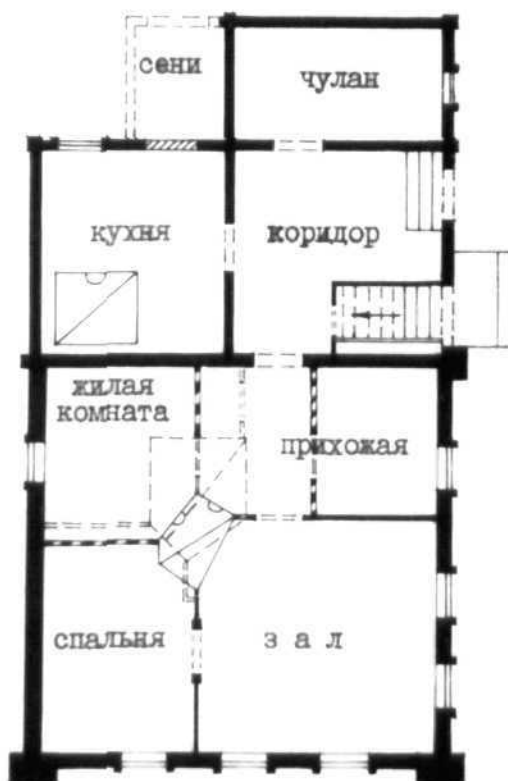


- I ДОМ ЖИЛОЙ
- 2 САРАЙ
- 3 ТУАЛЕТ
- 4 ПАРНИК

Пенчковская Р.К.
1988г.

г. ТУЛА, ЗАРЕЧЕНСКИЙ РАЙОН, пер. РЯЖСКИЙ, д. I
ВТОРАЯ ПОЛОВИНА XIX в.

I ЭТАЖ



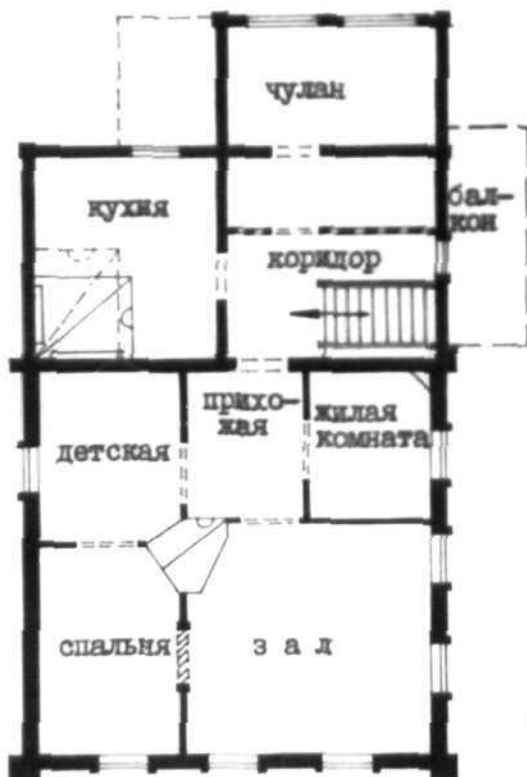
0 5м.

////// поздние перегородки

Пенчковская Р.К.
1988г.

г. ТУЛА, ЗАРЕЧЕНСКИЙ РАЙОН, пер. РЯЖСКИЙ, д. I
ВТОРАЯ ПОЛОВИНА XIX в.

2 ЭТАЖ



0 5м.

 поздние перегородки

Пенчовская Р.К.
1988г.



г. Тула

Зареченский р-н

пер. Рязский, д. 1

2-я половина XIX в.

Фрагмент архитектурно-
ландшафтной среды



г. Тула

Зареченский р-н

пер. Рязский, д 1

2³ половина XIX

Южный фасад

(мавкий)

2

л. 2

Ю, 1987, Гениковской Р.К.



г. Тула
Зареченский р-н
пер. Рязский, д 1
2^я половина XIX в.
Восточный фасад

Л. 3

Ф. 1987, Плещковской Р.к.



г. Тула
Зареченский район
пер. Рязский, д 1
2^д половина XIX в.
Западный фасад

4

Ж.4

Ф. 1987, Тенюковской РК.



г. Тула
Зареченский р-н
пер. Фетский, д 1
2-я половина XIX в.
Северный фасад

5

Л. 5

Ф. 19872. Плещковской Т. К.



2. Тула
Зареченский р-н
пер. Тяжский, д 1
2-я половина XIX в
Фрагмент южного
(табачного) сада.

Л. 6

Ф, 1987. Плешковской Р. К.



г. Тула

Зареченский р-н

пер. Рязанский, д 1

2-я половина XIX в.

Фрагмент южного

фасада - окно 2-го этажа

7

И. 7

Ф. 1987г. Плещинской П.К.



8
г. Тула
Зареченский р-н
пер. Рязский, д. 1
2-я половина XIX в.
Исторический памятник II ст. д. 1

И. 8

Ф. 1987 г. Старицкая? Ф. К



г. Тула
Зареченский р-н
пер. Зареченский, д 1
2-я половина XIX в.
Интерьер 2-го этажа



г. Пуша

Зареченский р-н

пер. Рятский, д. 1

2^я половина XIX в.

Кафельная печь

интерьера 2^{го} этажа



г. Тууса
Зареченский р-н
пер. Рятский, д 1
2^я половина XIX в
Интерьер - фрагмент
голландской кафельной
печи зала 2^{го} этажа

И 11

Ф. 1987. Пешковской Р.К.



г. Тула

Зареченский р-н

пер. Рязский, д. 1

2-я половина XIX в.

Башня-градя лестничк

на 2 этаж

МИНИСТЕРСТВО КУЛЬТУРЫ СССР ● ПАМЯТНИКИ ИСТОРИИ И КУЛЬТУРЫ СССР (недвижимые)

(лицев)

Союзная республика РСФСР

Главк охраны памятников

(наименование республиканского органа охраны)

Адрес г. Тула, Зареченский район, пер. Рязский, д. I

(АССР, край, область, район, автономная обл., национальный округ, населенный пункт)

УЧЕТНАЯ КАРТОЧКА

I. НАИМЕНОВАНИЕ ПАМЯТНИКА

Дом жилой

II. ТИПОЛОГИЧЕСКАЯ

памятник археологии

памятник истории

памятник архитектуры

памятник монумент. иск-ва

ПРИНАДЛЕЖНОСТЬ

2

III. ДАТИРОВ. ПАМЯТНИК.

Вторая половина XIX в.

IV. ХАРАКТЕР

СОВРЕМЕННОГО

ИСПОЛЬЗОВАНИЯ

предлож. по исполыз.

по первоначальному назначению	культурно-просветительное	туристско-экскурсионное	лечебное оздоровительн.	жилые помещения	хозяйственное	неиспользуется
+ Для нужд города						

V. ХАРАКТЕРИСТИКА

ТЕХНИЧЕСКОГО СОСТОЯНИЯ

хорошее

среднее

плохое

аварийно

VI. КАТЕГОРИЯ ОХРАНЫ

союзная

республик.

местная

не состоит

наличие утвержден. охранной зоны

да

нет

VII. НАЛИЧИЕ ДОКУМЕНТАЦИИ

паспорт

фотографии

обмеры

реставрационные материалы

место хранения документов

органы охраны

реставрационные мастерские

музей, архив,

ИИИ

Дата составления карточки

союзный

республикан.

местный

республикан.

местные

январь 1988 г.

ВНИИ ИСКУССТВОЗНАНИЯ.

Составитель Пенуковская Р.К. архитектор инспектор по охране памятников

(Ф., и. должность или профессия, подпись)

(Ф., и., о., подпись)

Пенуковская



УЧЕТНАЯ КАРТОЧКА (оборотная сторона)

Фото или схематический план

Краткое описание

Дом жилой двухэтажный деревянный на кирпичном цоколе стоит в рядовой застройке по красной линии квартала.

На участке расположены сарай, туалет и фруктовый сад, в глубине которого размещён парник. Дом покрыт четырёхскатной шиферной кровлей. Южный /главный/ фасад решён в три оси прямоугольных оконных проёмов.

Архитектурный декор основных фасадов дома состоит из угловых филёнчатых лопаток, с накладной пропильной резьбой, резных наличников окон второго этажа, в отличие от плоских - первого этажа, богатого рельефного карниза с большим выносом и ажурной пропильной резьбой в три яруса, слухового окна.

Интерьер дома состоит из жилого помещения, кухни, подсобных помещений. В жилой части каждого этажа зал занимает наиболее крупное и светлое помещение, ориентированное на юг и восток. Дом отапливается голландскими печами. Печь второго этажа облицована белым кафелем с рельефным обрамлением и богатым карнизом. В жилой комнате второго этажа сохраняется "красный" угол. Ограждение лестницы на второй этаж состоит из точёных балясин.

Толщина бревенчатых стен - 25 см., стен хозяйственных помещений из пластин - 15-17 см. Высота потолков - 2,25 м., 2,65 м., дверей - 180+10 см.

Полы - дощатые, одинарные. Уровень пола минус 60 см. Перекрытия - настил досок по балкам, чердачное - утеплённое. В доме сохраняются две русские печи в кухнях, иконы и лампадка.

