

7710115008

МИНИСТЕРСТВО КУЛЬТУРЫ СССР

3.7.396/II-1.32.1
индекс

ПАМЯТНИКИ ИСТОРИИ И КУЛЬТУРЫ СССР (недвижимые)

СОЮЗНАЯ РЕСПУБЛИКА _____ РСФСР

Гос. инспекция по охране памятников архитектуры и градостроительства г. Москвы

Мин-во культуры РСФСР. Гл. управление по охране памятников истории и культуры
(наименование республиканского органа охраны памятников)

ПАСПОРТ

I. НАИМЕНОВАНИЕ ПАМЯТНИКА Усадьба "Царицыно". Галерея между Большим дворцом и Хлебным домом.

II. ТИПОЛОГИЧЕСКАЯ ПРИНАДЛЕЖНОСТЬ

памятник археологии	памятник истории	памятник архитектуры	памятник монумент. иск-ва
		7	

III. ДАТИРОВКА ПАМЯТНИКА (или дата исторического события, с которым связано возникновение памятника — для памятников истории)

1784 г.

IV. АДРЕС (местонахождение) ПАМЯТНИКА
Царицыно.

Москва, Красногвардейский р-он,
(АССР, край, область, район, автономная обл.,

национальный округ; населенный пункт; пути подъезда)

V. ХАРАКТЕР СОВРЕМЕННОГО ИСПОЛЬЗОВАНИЯ

по первонач. назначению	культурно-просветит.	туристско-экскурсион.	лечебно-оздоровительн.	жилые помещения	хозяйственное	не используется
+	музей библ. клуб		больн. санат. д/отд.		учреждение торгов. промышл. склад	

ПРИЛОЖЕНИЯ:

Фото общего вида — 2

Фото фрагментов — 12

Генплан —

Обмеры: план — 1

фасад —

разрез —

Схематический план

охранной зоны —

ВКЛАДЫШ — 1 л. КП. 7а

VI. ИСТОРИЧЕСКИЕ СВЕДЕНИЯ

а)	для памятников археологии	— история возникновения, кем и когда производились разведки и раскопки, место хранения коллекций.
	для памятников истории	— история возникновения: краткая характеристика событий и лиц, в связи с которыми объект приобрел значение памятника.
	для памятников архитектуры и монументального иск-ва	— автор, строитель, заказчик, история создания

Сооружение задумано как часть архитектурной композиции дворцового ансамбля Царицыно. Подготовка к его строительству началась летом 1782 г., в июле которого Баженов писал Безбородко: "А притом из оставшего бута заготовить уповаю к будущему лету тут же ворота и ограду между кухни и крайнего дворца Великого князя..." Но в 1783 г. ни кухни, ни "ворота" начаты не были. Баженов считал, что в первую очередь следует начать постройку Хлебного дома /кухни/, а "потом только останутся же два малых домика, мост и ворота с забором от кухни к дворцам". Весной 1784 г. накануне ожидаемого приезда императрицы работы в Царицыно развернулись в большом масштабе, и уже в июле этого года Баженов сообщил Безбородко: "кухни... до половины первого этажа возведены и галлерей от него с воротами к дворцам более половины подняты". Очевидно, в том же 1784 г. постройка галереи была завершена, так как известно, что к весне 1785 г. все царицынские сооружения, начатые раньше /за исключением Хлебного дома/, были полностью закончены, а строительный сезон начинался в мае.

Галерея претерпела судьбу всех царицынских сооружений и постепенно разрушалась.

Находится в руинированном состоянии по причине значительных утрат конструктивных и декоративных элементов. Сильно разрушен цоколь, в связи с чем два звена перехода, примыкавшие к Большому дворцу, обрушились. Фасадная стена правого крыла от арки /со стороны подъезда/ полностью утрачена, левая - в большей части сохранилась, но сильно наклонена во внутреннюю сторону. Перекрытие перехода отсутствует. Утрачены: ряд колонн, большая часть парапета, все шпиль, повреждены многочисленные детали белокаменного декора.

в) реставрационные работы (общая характеристика, время, автор, место хранения документации)

Реставрационные работы не проводились

VII. ОПИСАНИЕ ПАМЯТНИКА

для памятников археологии	характер культурного слоя, важнейшие находки,
для памятников истории	--- характеристика памятника, наличие, текст и время установления мемориальной доски,
а) для памятников архитектуры	--- основные особенности планировочной, композиционно-пространственной структуры и конструкций; характер декора фасадов и интерьеров; наличие живописи, скульптуры, прикладного искусства; строительный материал, основные габариты,
для памятников монументальной скульптуры	--- основные особенности композиционного и колористического решения; тексты, материал, техника, размер.

Галерея, поставленная на восточном участке дворцового комплекса, смыкает одним концом к Хлебному дому, другим - к Большому дворцу. Первоначально на его месте стоял дворцовый павильон Павла I/. Являясь декоративным соединением этих зданий, она не служит традиционным крытым переходом между ними. Несмотря на то, что внутри галереи можно пройти из Хлебного дома, как из дворца, построенного Ф.М.Казаковым, выходы в нее есть, пилоны арки прерывают сквозной проход. Сооружение выполняло функцию ограды, отделявшей огромный усадебный двор, на котором располагались подъезды к главным дворцам Екатерины и Павла и служебные корпуса /два не сохранившихся павильона для сыты и кухни/, от небольшой внутренней площади, раскрытой в парадную зону ансамбля. И хотя на известном генплане Баженова галерея не фигурирует, она стала важнейшим элементом планировки дворцового комплекса. Благодаря ей, живописная разбросанность многочисленных построек с неожиданно меняющимися видовыми перспективами соединилась с принципом замкнутой усадебной композиции. Столь важное местоположение определило объемно-пространственное и архитектурное решение постройки.

Сильно вытянутый с северо-востока на юго-запад, равной ширины на всем протяжении план галереи в западном крыле /вблизи Большого дворца/ ломается под тупым углом к северу. В пространственной композиции сооружения доминирует центральная, занимающая почти треть плана, величественная арка с огромными двухъярусными /равновысотные четверик на четверике/ пилонами, завершенными круглыми фигурными башенками. С обеих сторон к ней смыкает своеобразная аркада, равная по высоте нижнему ярусу пилонов. Продольный проход в ней первоначально был перекрыт. Довольно массивный с фигурным завершением парапет увеличивал высоту аркады и сглаживал контраст центральной арки и горизонталей протяженных боковых частей галереи. Масштабное единство и классическая ясность в построении объемов при крупных габаритах сооружения обеспечивают его выразительный и четкий силуэт, хорошо обозреваемый издали.

Фундаменты ленточные. Стены и конструкции сложены из кирпича размером 24x13x6,5 см, с маркой МП, на известковом растворе. Кладка готическая. Цилиндрический свод арки выполнен в кирпиче. /см. вкладки № I/

с) общая оценка общественной, научно-исторической и художественной значимости памятника.

Уникальное сооружение дворцово-парковой архитектуры, являющееся выдающимся произведением Баженова, в котором романтический стиль русской псевдоготики обрел свою зрелость.

VIII. ОСНОВНАЯ БИБЛИОГРАФИЯ, АРХИВНЫЕ ИСТОЧНИКИ, ИКОНОГРАФИЧЕСКИЙ МАТЕРИАЛ.

См. паспорт: "Усадьба Царицыно. Ансамбль".

IX. ТЕХНИЧЕСКОЕ СОСТОЯНИЕ

хорошее	среднее	плохое	аварийное
			+
			+
			+
			+
			+

характеристика общего состояния:
 для памятников археологии культурного слоя
 важнейших находок

для памятников архитек-
 туры и истории конструкций
 стен
 покрытий
 потолков
 пола
 декора фасадов
 интерьеров

в интерьере: живописи
 скульптуры
 прикл. иск-ва

для памятников монументального искусства цоколя
 постаментов
 скульптуры
 грунта
 красочного слоя

X. СИСТЕМА ОХРАНЫ

а) категория охраны

союзная	республ.	местная	не состоит
	+		

б) дата и № документа о принятии под охрану Постановление Совета Министров РСФСР
от 30 августа 1960 г. № 1327

в) границы охранной зоны и зоны регулирования застройки (краткое описание со ссылкой на утверждающий документ)
Охранная зона - в стадии корректировки

г) балансовая принадлежность и конкретное использование Дворцово-парковое сооружение

д) дата и № охранного документа

Дата составления паспорта

сентябрь 1983

Составитель В.А.Тимкина - арх.

(ф. и. о., должность или профессия)

В.А.Тимкина
 (подпись)

Инспектор по охране памятников _____

(подпись)



Москва, Красногвардейский р-н,
ул. Дольская, 1

Усадьба "Царицыно"
Галерея между Большим дворцом
и Хлебным домом

УЦ-а) /продолжение/

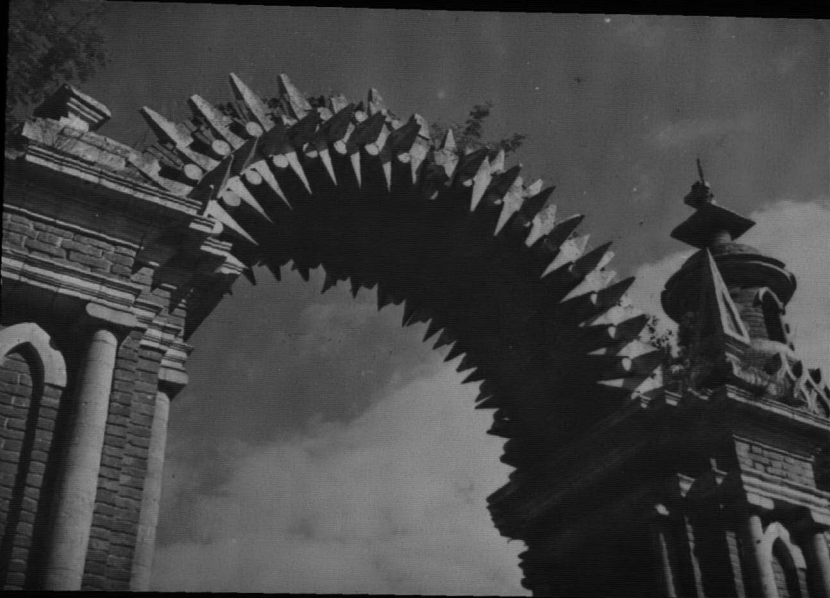
Нижний ярус пилонов имеет стрельчатый свод с распалубками над узкими проемами, верхний - стрельчатый. Перекрытие продольного прохода в аркаде было плоским под относатной кривей. Пролеты и проемы в пилонах, как и пролеты фасада аркады, обращенного к внутренней площади, имеют стрельчатые завершения, пролеты противоположного фасада - прямые. Декор выполнен в белом камне /поколь, архитрав, карниз, колонны, архивольты стрельчатых пролетов, "колочки" арки, детали устоев, балянок и парапета/ и в кирпиче /обрамление стрельчатых пролетов, вилы, пилястры/.

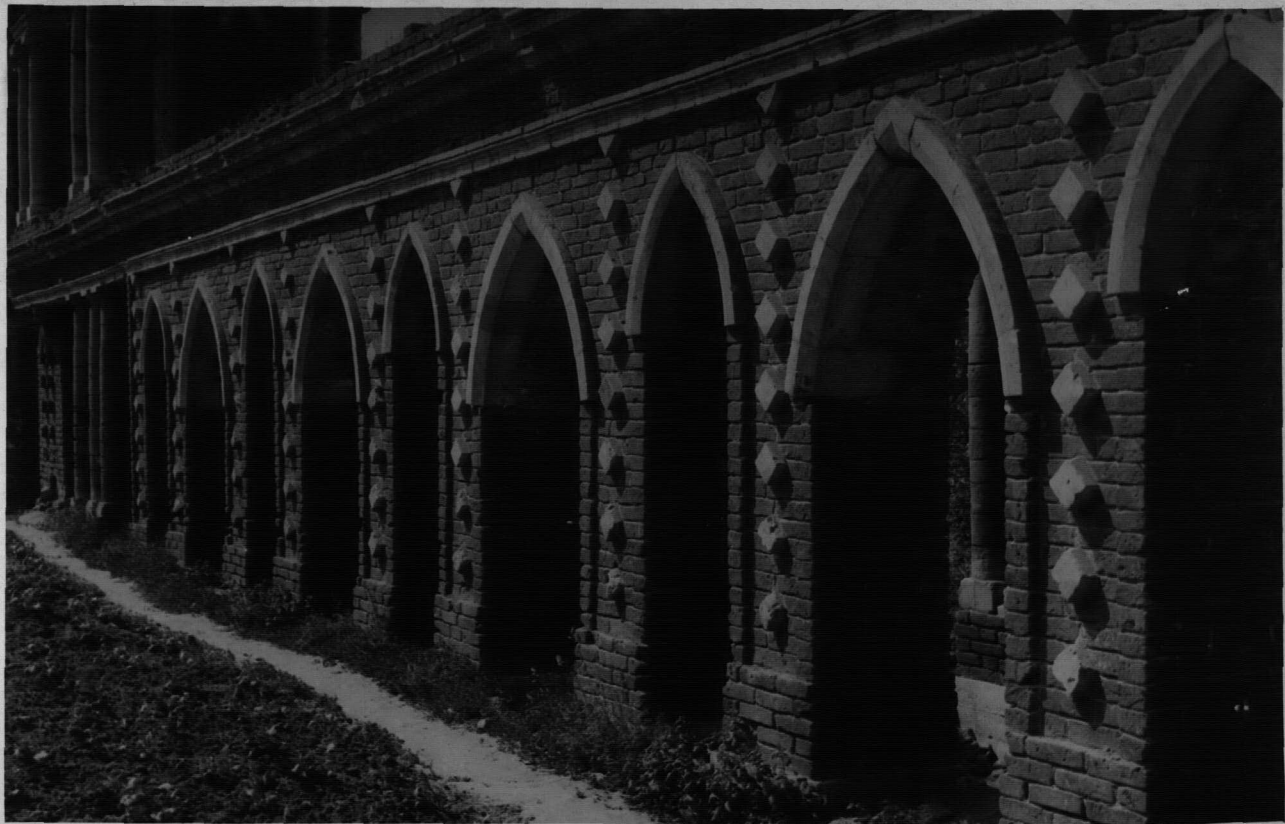
Своеобразие архитектурного решения аркады заключается в том, что ее фасады решены по-разному. Фасад со стороны подъездного усадебного двора имеет почти классическую систему, по пропорциям близкую к ионическому, а по формам к тосканскому ордеру и представляет собой кирпичные устои, прямоугольные пролеты между которыми фланкированы двумя парами колонн с каждой стороны.

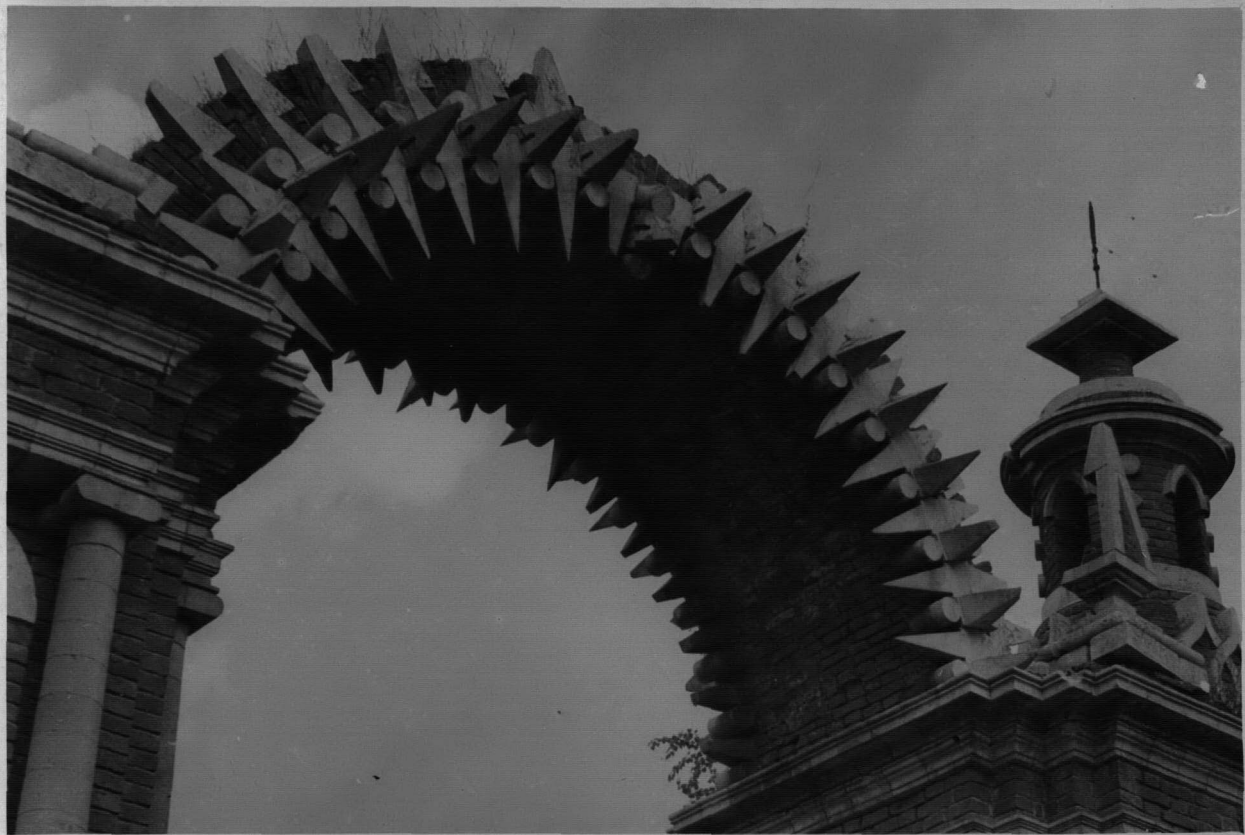
Фасад аркады, обращенный к внутренней площади, состоит из чередующихся широких и узких стрельчатых арок с белокаменными архивольтами. При этом широкие арки расположены напротив прямоугольных пролетов подъездного фасада и равны им по ширине, а узкие - по ширине равны кирпичным устоям подъездного фасада и расположены против них. Устои, оформленные вертикальными строчками из белокаменных ромбов с обоих фасадов, несут одинаковый антаблемент, который состоит из профилированного с сильным выносом венчающей плиты карниза и гладкого кирпичного фриза между ними. Продолжает антаблемент глухая стенка парапета, покрытая белокаменной плитой и завершенная килевидными белокаменными кокошниками, между которыми - по осям устоев - размещались белокаменные шпиль на высоких кирпичных основаниях.

Центральное место в композиции фасадов занимает торжественная, уникальная в своем роде арка. Общая схема ее построения та же, что и в других аналогичных сооружениях Царицыно: арка "ворот" перекинута между двумя башнеобразными опорами. Однако как арка, так и оба устоя отличаются исключительным своеобразием. Опоры представляют собой самостоятельные, с собственной, сильно выраженной вертикальной осью симметрии пилоны, в которых Баженов свободно и блестяще продолжает в новых формах исконную тему древнерусского зодчества - тему высотного ярусного сооружения. Нижний ярус пилонов, являясь продолжением аркады, отличается от ее решения тем, что стрельчатые пролеты углублены в пилон за колонны (поэтому они шире пролетов аркады) и не имеют белокаменных архивольтов. Кроме того, "строчки" белокаменных ромбов заменены двумя вертикалями выпуска стенового кирпича с белокаменной стрельчатой арочкой над ними. Торцы пилонов имеют стрельчатые оконные проемы, обращенные в продольный проход галереи. В декорацию верхнего яруса (равного нижнему по габаритам) в общем не введены новые элементы, но он кажется легче за счет того, что стены и антаблемент имеют множество раскреповок. Не нарушая цельности объема, они придают ему большую пластичность. Пилоны завершают фигурные со сквозными проемами башенки, которые с несохранившимися угловыми остроконечными шпильми /аналогичными шпильям парапета/ придавали их объему пирамидальный силуэт и ту пространственную развитость, которую Баженов понимал как древнерусскую традицию. Основания балянок декорированы килевидными, как на парапете, кокошниками, а заканчивал их остроконечный шпиль, идентичный шпильям парапета. Объединяет пилоны небольшая полупирукульная арка с белокаменными "колочками" на фасадах, не имеющая никаких выше нее лежащих частей (в русской архитектуре единственный пример подобного перекрытия).

Единство мотивов и ритма придавало целостность сооружению и объединяло его с рядом стоявшими Баженовскими зданиями, а общий рисунок и обилие декора свидетельствуют о стремлении автора романтически соединить русские барочные традиции XVIII в. с классическими.













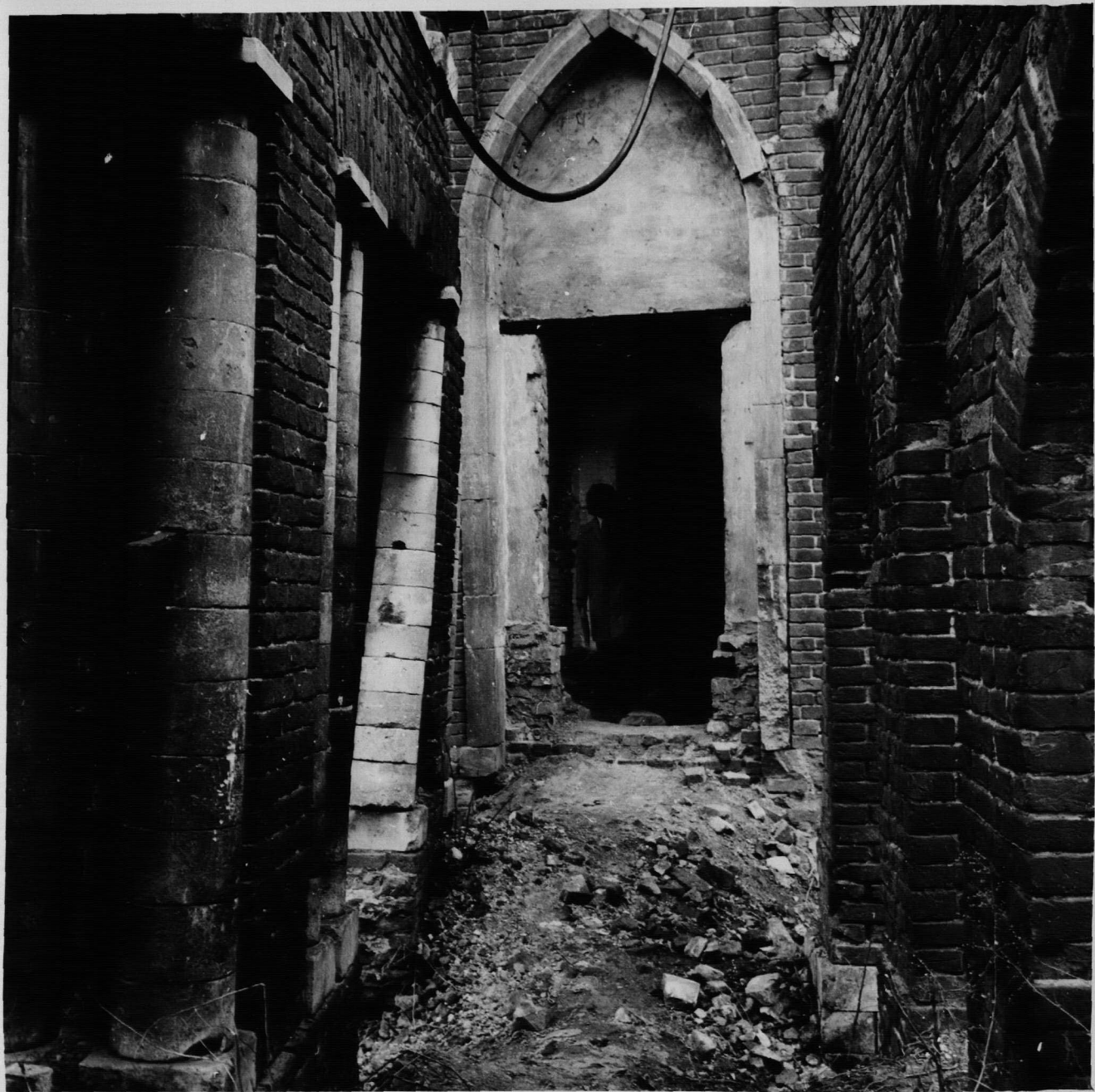


























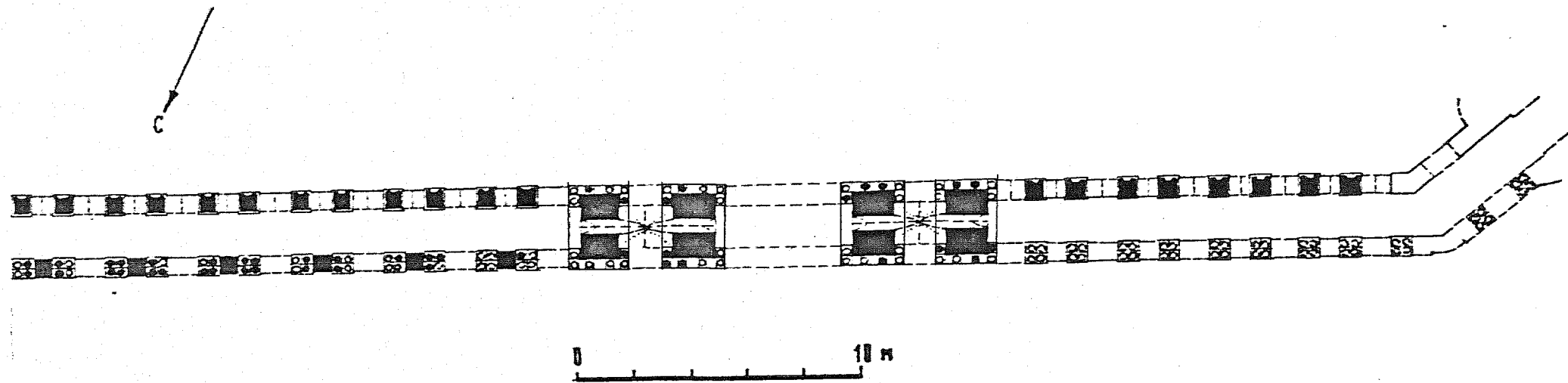




МОСКВА

УСАДЬБА "ЦАРИЦЫНО"
ГАЛЕРЕЯ МЕЖДУ БОЛЬШИМ
ДУХ. В. И. БАЖЕЦОВ

КРАСНОГВАРДЕЙСКИЙ РАЙОН
2-я пол. XVIII в.
ДВОРЦОМ И ХЛЕБНЫМ ДОМОМ.
1784 г.



2

ПДСПРОЕКТ-2
ПАСТЕРСКАЯ-13
МЕРКЕЛОВА И.Е.
1983 г.

УЧЕТНАЯ КАРТОЧКА (оборотная сторона)

Фото или схематический план

Краткое описание

Галерея между Б. дворцом и Хлепным домом построена по проекту Баженова в 1784г. выполняла функцию ограды, отделявшей огромный усадебный двор от небольшой внутренней площади, раскрытой в парадную зону ансамбля.

В центральной части сильно выгнутой с северо-востока на юго-запад аркады - величественная арка на высоких двухъярусных пилонах. Фасад со стороны двора имеет кирпичные устои, прямоугольные пролеты между которыми фланкируют две пары колонн. Противоположный фасад состоит из чередующихся широких и узких стрельчатых арок. В рисунке и обилии декора - романтическое среденние русских барочных традиций ХУП в. с классическими.

Уникальное сооружение дворцово-парковой архитектуры, в котором романтический стиль русской псевдоготики обрел свою зрелость.



МИНИСТЕРСТВО КУЛЬТУРЫ СССР ● ПАМЯТНИКИ ИСТОРИИ И КУЛЬТУРЫ СССР (недвижимые) **3.7.396/6-1.32.1**
 СОЮЗНАЯ РЕСПУБЛИКА РСФСР Гос. инспекция по охране памятников архитектуры
 и градостроительства г. Москвы
 (наименование республиканского органа охраны)

Адрес **Москва, Красногвардейский р-н, ул. Воздушная, 1-2**
 (АССР, край, область; район, автономная обл.; национальный округ; населенный пункт)

УЧЕТНАЯ КАРТОЧКА
 Усадьба «Парицано». Галерея между Большим дворцом и
 Хлебным домом

I. НАИМЕНОВАНИЕ ПАМЯТНИКА

II. ТИПОЛОГИЧЕСКАЯ
 ПРИНАДЛЕЖНОСТЬ

памятник археологии	памятник истории	памятник архитектуры	памятник монумент. ис-во
		7	

III. ДАТИРОВКА ПАМЯТНИКА

IV. ХАРАКТЕР
 СОВРЕМЕННОГО
 ИСПОЛЬЗОВАНИЯ

1776; 1778 гг.

по перво-начальнойму назначению	культурно просвети-тельное	туристско-экскурсионное	лечебно-оздорови-тельные	жилые помеще-ния	хозяйст-венное	не исполь-зуется
+						

предлож. по исполъз.

V. ХАРАКТЕРИСТИКА
 ТЕХНИЧЕСКОГО СОСТОЯНИЯ

хорошее	среднее	плохое	аварийное
			+

VI. КАТЕГОРИЯ ОХРАНЫ

союзная	республ.	местная	не состоит
	+		

наличие утвержденной охранной зоны

да	нет
	+

VII. НАЛИЧИЕ ДОКУМЕНТАЦИИ

место хранения документов

паспорт	фотографии	обмеры	реставрационные материалы
+	+	+	

Дата составления карточки

сентябрь 1983 г.

орган охраны			реставрационные мастерские		музей, архив ВНИИ искусств. вознания
союзный	республикан.	местный	республикан.	местные	
	+	+			+

Составитель **М. П.**

В. А. Тимкина - арх.
 (Ф., и., о., должность или профессия, подпись)

Инспектор по охране памятников

(Ф., и., о., подпись)

