

МИНИСТЕРСТВО КУЛЬТУРЫ СССР
ПАМЯТНИКИ ИСТОРИИ И КУЛЬТУРЫ СССР
(НЕДВИЖИМЫЕ)

СОЮЗНАЯ РЕСПУБЛИКА _____ РСФСР

Ед. управление по охране памятников истории и культуры Мин. Культ. СССР
(наименование республиканского органа охраны памятников)

П А С П О Р Т

I. НАИМЕНОВАНИЕ ПАМЯТНИКА БЫВШИЙ КУПЕЧЕСКИЙ ДОМ

II. ТИПОЛОГИЧЕСКАЯ
ПРИНАДЛЕЖНОСТЬ

памятник археологии	памятник истории	памятник архитектуры	памятник монумент искусства
		2	

III. ДАТИРОВКА ПАМЯТНИКА (или дата исторического события, с которым связано возникновение памятника—для памятников истории)

Конец XIX в.

IV. АДРЕС (местонахождение) ПАМЯТНИКА
(АССР, край, область, район, автономная обл.,

Пензенская обл. Белинский р-н. с. Поим.

национальный округ; населенный пункт; пути подъезда)

V. ХАРАКТЕР
СОВРЕМЕННОГО
ИСПОЛЬЗОВАНИЯ

по первонач. назначению	культурно-просветит.	туристско-экскурсион.	лечебно-оздоровительн.	жилые помещения	хозяйственное	не используется
музей библ. клуб			больн. санат. д.отд.		учреждение торгов. промышл. склад	

ПРИЛОЖЕНИЯ:

Фото общего вида— 4

Фото фрагментов— 9

Генплан—

Обмеры: план— 3

фасад—

разрез—

Схематический план

охранной зоны—

VI. ИСТОРИЧЕСКИЕ СВЕДЕНИЯ

- а)
- | | |
|---|---|
| для памятников археологии | — история возникновения, кем и когда производились разведки и раскопки, место хранения коллекций. |
| для памятников истории | — история возникновения: краткая характеристика событий и лиц, в связи с которыми объект приобрел значение памятника. |
| для памятников архитектуры и монументального иск-ва | — автор, строитель, заказчик, история создания |

Точная дата постройки дома документально не установлена. По сведениям местных старожилов, а также на основе анализа декора фасадов и внутренней планировки дом может быть датирован концом XIX в. Имя владельца не установлено, известно, что домом владел богатый купец — хлеботорговец.

- б) перестройки и утраты, изменившие первоначальный облик памятника

Существенных изменений, искаживших первоначальный облик, дом не претерпел. К южному фасаду примыкает современная одноэтажная деревянная пристройка.

- в) реставрационные работы (общая характеристика, время, автор, место хранения документации)

Реставрационные работы не проводились.

VII. ОПИСАНИЕ ПАМЯТНИКА

для памятников археологии	— характеристика культурного слоя, важнейшие находки.
для памятников истории	— характеристика памятника, наличие, текст и время установления мемориальной доски.
а) для памятников архитектуры	— основные особенности планировочной, композиционно-пространственной структуры и конструкций; характер декора фасадов и интерьеров; наличие живописи, скульптуры, прикладного искусства; строительный материал, основные габариты.
для памятников монумент. иск-ва	— основные особенности композиционного и колористического решения; тексты, материал, техника, размер.

Двухэтажный, кирпичный, прямоугольный в плане /9,9x8,0 м/ дом крыт вальмовой кровлей. Главный северный фасад на пять оконных осей. Восточный фасад 3-х осевой, западный — глухой. К южному фасаду примыкает, опирающаяся на деревянные столбы, деревянная галерея, на которую ведет крутая одномаршевая лестница и с которой устроен вход на второй этаж.

Все оконные проемы с лучковыми перемычками, обрамлены простыми накладными наличниками. Три центральные проема во втором этаже главного фасада выделены накладным орнаментом в виде арок, крайние проемы на восточном фасаде отмечены треугольными фронтонами, прорезающими карниз. Все остальные оконные проемы — с лучковыми сандриками из тесанного кирпича. Под всеми оконными проемами размещены прямоугольные ширинки. На главном фасаде во втором этаже простенки между окнами выделены гладкими пилястрами. Углы дома также отмечены пилястрами, гладкими на южном фасаде и декорированными фигурными нишами и ширинками — на главном. По северному и боковым фасадам проходят подоконные тяги в обоих этажах. По всему периметру устроен междуэтажный карниз. Все фасады завершаются венчающим профилированным карнизом слабого выноса.

Внутренняя планировка дома отражает его функциональную структуру: поперечная несущая стена в обоих этажах делит план на две части. По-видимому, первый этаж использовался под магазин, второй —

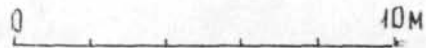
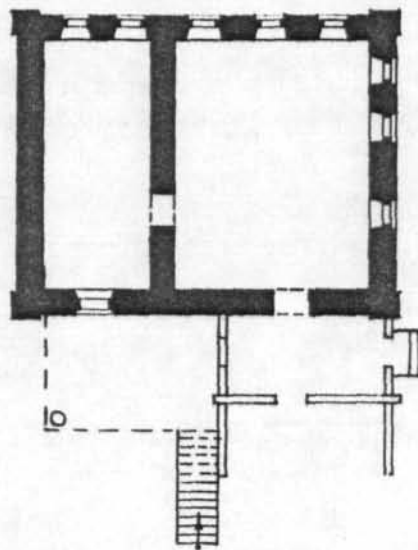
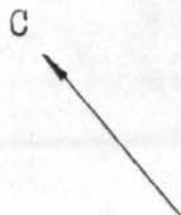
- б) общая оценка общественной, научно-исторической и художественной значимости памятника. — под жильё.

Является характерным примером богатого купеческого дома конца XIX в. Отличается разнообразием декоративного решения фасадов. Представляет интерес отражение функциональной структуры дома в его внутренней планировке.

VIII ОСНОВНАЯ БИБЛИОГРАФИЯ, АРХИВНЫЕ ИСТОЧНИКИ, ИКОНОГРАФИЧЕСКИЙ МАТЕРИАЛ.

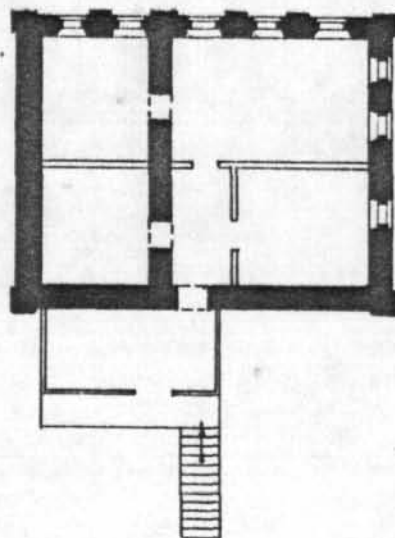
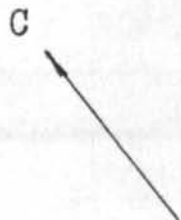
В литературных источниках не упоминается.

ПЕНЗЕНСКАЯ ОБЛАСТЬ БЕЛИНСКИЙ РАЙОН СЕЛО ПОИМ
БЫВШИЙ КУПЕЧЕСКИЙ ДОМ КОНЕЦ XIX ВЕКА
План I-го этажа



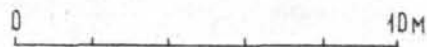
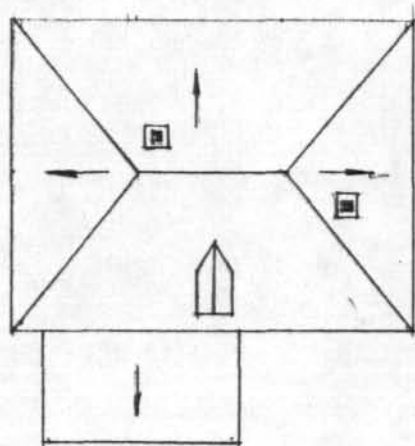
Выполнил: Сидько В.А.
1984г.

ПЕНЗЕНСКАЯ ОБЛАСТЬ БЕЛИНСКИЙ РАЙОН СЕЛО ПОИМ
БЫВШИЙ КУПЧЕСКИЙ ДОМ КОНЕЦ XIX ВЕКА
План 2-го этажа



Выполнил: Сидько В.А.
1984г.

ПЕНЗЕНСКАЯ ОБЛАСТЬ БЕЛИНСКИЙ РАЙОН СЕЛО ПОИМ
БЫВШИЙ КУПЕЧЕСКИЙ ДОМ КОНЕЦ XIX ВЕКА
План кровли



Выполнил: Сидько В.А.
1984г.



I. Пензенская обл. Беллинский р-н с. Поим
Бывш. купеческий дом. Конед 19 в.
Вид с востока фото Сосновского В. 1983г.



2. Пензенская обл. Белинский р-н с. Поим
Бывш. купеческий дом. конец 19в.
Окно 2-го этажа северного фасада.
фото Сосновского В. 1983г.



3. Пензенская обл. Беллинский р-н с. Поим
БВВШ. купеческий дом. Конец 19в.
Восточный фасад. фото Сосновского В. 1983



4. Пензенская обл. Беллинский р-н с. Поим
Бывш. купеческий дом. Конец 19в.
Окно 2-го эт. восточного фасада
фото Сосновского В. 1983г.



5. Пензенская обл. Беллинский р-н с. Поим
бывш. купеческий дом. Конец 19в.
Фрагмент северного фасада
фото Сосновского В. 1983г.



6. Пензенская обл. Белинский р-н с. Поим
Бывш. купеческий дом. Конец 19в.
Окно северного фасада
Фото Сосновского В. 1983г.



7. Пензенская обл. Белинский р-н с. Поим
Дыш. купеческий дом. Конец 19в.
Окно I-го эт. северного фасада
фото Сосновского В. 1983г.



8. Пензенская обл. Беллинский р-н с. Поим
Бывш. купеческий дом. Конец 19в.
Вид на лабаз. фото Сосновского В. 1983г.



9. Пензенская обл. Беллинский р-н. с. Поим
Бывш. купеческий дом. Конец 19в.
Окно 2-го эт. северного фасада.
Фото Сосновского В. 1983г.



10. Пензенская обл. Белинский р-н
с. Поим. Бывш. купеческий дом
Конец 19в. Вид с севера.
фото Сосновского В. 1983г.



II. Пензенская обл. Белинский р-н
с. Поим. Бывш. купеческий дом.
Конец 19в. Фрагмент южного фасада
фото Сосновского В. 1983г.



12. Пензенская обл. Белинский р-н
с. Поим. Бывш. купеческий дом.
Конец 19в. Фрагмент северного
фасада. Фото Сосновского В. 1983г.



13. Пензенская обл. Белинский р-н
с. Поим. Бывш. купеческий дом.
Конец 19в. Фрагмент восточного
фасада. фото Сосновского В. 1983г.

МИНИСТЕРСТВО КУЛЬТУРЫ СССР ● ПАМЯТНИКИ ИСТОРИИ И КУЛЬТУРЫ СССР (недвижимые) 3.2...1.39.5
 СОЮЗНАЯ РЕСПУБЛИКА РСФСР Гл. упр. по охр. пам. истории и культуры МК СССР (индекс)
 (наименование республиканского органа охраны)

Адрес Пензенская обл. Белинский р-н, с. Поим
 (АССР, край, область; район, автономная обл.; национальный округ, населенный пункт)

УЧЕТНАЯ КАРТОЧКА

I. НАИМЕНОВАНИЕ ПАМЯТНИКА

БЫВШИЙ КУЛЬЧЕВСКИЙ ДОМ

II ТИПОЛОГИЧЕСКАЯ ПРИНАДЛЕЖНОСТЬ

памятник археологии	памятник истории	памятник архитектуры	памятник монумент. ис-ва
		2	

III. ДАТИРОВКА ПАМЯТНИКА

Конец XIX в.

IV. ХАРАКТЕР СОВРЕМЕННОГО ИСПОЛЬЗОВАНИЯ

по первоначальному назначению	культурно-просветительное	туристско-экскурсионное	лечебно-оздоровительн.	жилые помещения	хозяйственное	не используется
					+	

предлож. по использа.

V. ХАРАКТЕРИСТИКА ТЕХНИЧЕСКОГО СОСТОЯНИЯ

хорошее	среднее	плохое	аварийное
I			
союзная	республ.	местная	не состоит
			+

наличие утвержденной охранной зоны

да	нет
	+

VII. НАЛИЧИЕ ДОКУМЕНТАЦИИ

паспорт	фотографии	обмеры	реставрационные материалы
I	13	3	

место хранения документов

Дата составления карточки

с 15

М. 198

Составил

о. Должность или профессия подпись

органы охраны

реставрационные мастерск.

музей, архив ИИИ

союзный

республикан

местный

республикан

местные

Инспектор по охране памятников

(ф., и., о., подпись)

Сословский В.А.



УЧЕТНАЯ КАРТОЧКА (оборотная сторона)

Фото или схематический план



Краткое описание

Двухэтажный, кирпичный, прямоугольный в плане дом с вальмовой кровлей. Главный фасад на пять оконных осей. К южному фасаду примыкает, опирающаяся на деревянные столбы, деревянная галерея, на которую ведет крутая одномаршевая лестница и с которой устроен вход на второй этаж. Все оконные проемы с лучковыми перемычками, завершаются лучковыми сандриками. Три центральных проема во втором этаже на главном фасаде выделены орнаментом в виде накладных арок. По всему периметру проходит междуэтажный карниз и венчающий карниз. Интересен достаточно сложным декоративным решением фасадов. Тип. ф-ки «Маяк революции» Зак 2414