

ПАМЯТНИКИ ИСТОРИИ И КУЛЬТУРЫ РОССИЙСКОЙ ФЕДЕРАЦИИ
(недвижимые)

СОЮЗНАЯ РЕСПУБЛИКА Российская Федерация

Отдел (инспекция) охраны недвижимых памятников истории и культуры
(наименование республиканского органа охраны памятников)

ПАСПОРТ

**Монастырь Иоанно-Предтеченский.
Просфорня.**

I. НАИМЕНОВАНИЕ ПАМЯТНИКА

II. ТИПОЛОГИЧЕСКАЯ
ПРИНАДЛЕЖНОСТЬ

Памятник археологии	Памятник истории	Памятник архитектуры	Памятник монумент. искусства
		4	

III. ДАТИРОВКА ПАМЯТНИКА (или дата исторического события, с которым связано возникновение памятника — для памятников истории)

1899 г.

IV. АДРЕС (местонахождение) ПАМЯТНИКА

Псковская область, г. Псков,

(АССР, край, область, район, автономная обл.,

ул. М.Горького, 5-а

национальный округ, населенный пункт; пути подъезда)

V. ХАРАКТЕР
СОВРЕМЕННОГО
ИСПОЛЬЗОВАНИЯ

по первонач. назначению	культурно-просветит.	туристско-экскурсион.	лечебно-оздоровительн.	жилые помещения	хозяйственное	не используется
	музей библ. клуб.		больн. санит. д-отд.		учреждение торгов. промышл. склад	

+

ПРИЛОЖЕНИЯ:

Фото общего вида —	2
Фото фрагментов —	10
Генплан —	1
Омеры: план —	2
фасад —	
разрез —	
Схематический план -	1
Вкладыш -	2

Псковская обл., г. Псков, ул. М.Горького, 5-а.

Монастырь Иоанно-Предтеченский.

Просфорня.

1899 г.

VI-а История.

Со времени основания Иоанно-Предтеченского монастыря в XII(?)–XIII вв. на его территории единственной каменной постройкой, вероятно, являлся собор Иоанна Предтечи. Документов, повествующих о других постройках, не сохранилось.

Первые сведения о застройке монастыря относятся к XVIII в. В 1732г. большая часть монастырских строений была деревянной и лишь некоторые хозяйственные постройки были из камня и кирпича. (1)

Описание монастыря 1763 года также дает сведения в основном о деревянных постройках; часть строений – без указания материала. Территория была окружена деревянным забором. (2)

Деревянная ограда была заменена каменной только в 1805 г. по проекту губернского архитектора Жданова. Построена подрядчиком - псковским купцом И.Подшиваловым. Она была покрыта тесом, оштукатурена, побелена, на четырех углах были круглые башенки. Главные Святые ворота были восточные со стороны реки Великой, «черные» хозяйственные ворота были с южной стороны. (3)

Во второй половине XIX в. (ок. 1874 г.) «по левую сторону Святых ворот, при входе в монастырь» стояли кельи настоятельницы «деревянные одноэтажные на каменном фундаменте ... оштукатурены и покрашены, внутри оклеены обоями. Они построены в 1850 г. «За этими кельями, на одной линии деревянный на каменном фундаменте одноэтажный длинный дом, построенный в 1864 г. Снаружи он обшит тесом и покрашен, внутри оштукатурен и побелен. В нем размещаются трапезная для сестер, кухня, пекарня, несколько кладовых, а кроме того, в ней несколько келий для монашек». В южной части монастыря располагался «небольшой, но красивый» сад, а позади трапезной – «хороший огород». (3)

В конце XIX в. на территории монастыря были возведены несколько каменных построек. В 1882 г. над Святыми воротами, выходящими на реку Великую, была построена колокольня. В 1885 г., вероятно, вместо прежней деревянной трапезной был построен каменный двухэтажный игуменский корпус. В нем располагались на втором этаже покои настоятельницы и на первом – общая трапезная с кухней. В 1899 г., на месте старых настоятельских келий, построено одноэтажное каменное здание просфорни. Кроме просфорни в нем размещались монастырская ризница и рукодельные мастерские. (4)

Монастырь просуществовал до начала 20-х гг. XX в. Постановлением Президиума губернского исполкома от 26 сентября 1923г. он был закрыт, а сохранявшиеся к тому времени здания переданы в аренду кожевенному заводу «Пролетарий». На территории монастыря расположился рабочий городок, в помещениях были устроены общежития для рабочих, а в Андреевском приделе собора оборудован клуб.

После 1945 г. просфорня и игуменский корпус использовались под коммунальное жилье.

В 1991 г. собор Иоанна Предтечи был передан Русской Православной Церкви. Здание просфорни также было передано для нужд прихода и служило жильем настоятеля собора.

В феврале 2007 г. собор Иоанна Предтечи и просфорня переданы Крыпецкому монастырю для

организации подворья Крыпецкого монастыря в Пскове. (4)

VI-б Изменения

Здание имеет частичные изменения и утраты, которые произошли при приспособлении дома для жилья в начале 1990-х гг. К западному фасаду сделана небольшая одноэтажная пристройка для санузла. На главном фасаде заложены крайние окна, на боковом восточном – окно слева от центральной оси. Есть вероятность, что на правой стороне западного бокового фасада также заложено два окна. В левой части этого фасада среднее окно было перенесено влево при сооружении пристройки. На южном заднем фасаде частично заложены окна подвала – уменьшены проемы и спрямлены лучковые перемычки. Вновь устроенный цоколь имеет довольно грубую рустовку. На фасадах утрачены обрамления окон, о чем говорит шероховатость штукатурки по периметру оконных проемов. Обрамления окон видны на фотографии 1950-х гг. Обрамление проема парадного входа частично утратило свой профиль. Первоначальные оконные и дверные заполнения не сохранились. Крыша и кровля ремонтные. Ступени парадного входа ремонтные.

Внутренняя планировка комнат поздняя, возникла при приспособлении под жилье и неоднократно изменялась. При этом утрачены профилированные потолочные карнизы во всех помещениях, кроме парадного вестибюля. В нем устроен люк в перекрытии для входа на чердак и поставлена поздняя деревянная лестница. Утрачены все первоначальные печи. Заменено покрытие полов. При последнем ремонте летом 2007 г устроена новая лестница в подвал восточнее парадных сеней.

В подвале под задней частью дома частично разрушены подоконники и откосы окон.

VII-а Описание.

Территория бывшего Иоано-Предтечинского монастыря расположена в районе Завеличья на берегу р.Великой, в квартале, ограниченном улицами: Петровской, Коммунальной, М.Горького и Комсомольской площадью. Комсомольская площадь северо-западнее собора Иоанна Предтечи является частью бывшей территории монастырского двора. Ныне из построек монастыря существуют только собор, двухэтажный игуменский корпус (1885 г.), который находится южнее собора, и просфорня (1899 г.) – стоит на одной линии с игуменским корпусом восточнее, ближе к надвратной колокольне (утрачена).

Просфорня своим главным северным фасадом обращена к собору, а боковым восточным фасадом – к ул. М.Горького и р.Великой.

Здание каменное одноэтажное с подвалом под частью дома, прямоугольное в плане с поздней пристройкой. Крыша двухскатная, в пристройке – вальмовая.

Архитектурная композиция главного северного фасада симметрично-осевая. Ось симметрии закреплена неглубоким ризалитом с двухскатным завершением. На оси симметрии находится парадный вход, над которым помещен киот с профилированным обрамлением; над киотом – год постройки – 1899. Проем парадного входа имеет широкий профилированный наличник на две трети высоты проема. Углы ризалита оформлены упрощенными трехчетвертными колонками, по высоте равными наличнику парадного входа. Углы фасада закреплены такими же колонками, как углы ризалита.

Горизонтальными элементами композиции являются: цоколь (реконструированный);

профилированная тяга, которая на ризалите над киотом частично повторяет направление свеса крыши, а далее проходит параллельно карнизу, заполняя угол под слегка выступающей кладкой, имитирующей фриз; венчающий профилированный карниз с профилированной тягой под выносом.

Оконные проемы расположены симметрично по сторонам ризалита (крайние окна заложены). Обрамления оконных проемов утрачены.

Боковой восточный фасад завершен треугольным фронтоном. Правый угол фасада закреплен трехчетвертной колонкой. На тимпане фронтона имеется круглое чердачное окно, оформленное профилированным наличником на половину окружности; концы наличника украшены двумя каплями. Первоначально четыре оконных проема были равномерно распределены на фасаде, ныне одно окно справа от оси заложено. Обрамления окон утрачены. В уровне цоколя под окнами этажа расположены три окна подвала с кирпичными перемычками, первоначально, лучкового очертания.

Горизонтальные элементы композиции такие же, как на главном фасаде: цоколь, профилированная тяга, венчающий карниз.

Решение западного бокового фасада первоначально, возможно, было таким же, как восточного (есть вероятность, что окна правой половины заложены при приспособлении дома под жилье). Остальные элементы композиции такие же, кроме цоколя (здесь отсутствуют окна подвала).

На заднем южном фасаде равномерно распределено семь оконных проемов. В уровне цоколя в правом крайнем проеме устроен вход в подвал. Ступени лестницы накрыты двухскатной крышей на двух параллельных стенках. Далее имеется 4 окна подвала (их лучковые перемычки заштукатурены при ремонте цоколя). В окнах подвала частично сохранились решетки из кованого железа, выполненные в виде «ершей». Горизонтальные элементы композиции те же, что и на боковых фасадах.

Планировка дома в габаритах несущих и капитальных стен выполнена по трехчастной симметрично-осевой схеме, с частичным нарушением ее в задней половине дома. Весь объем разделен продольной несущей стеной на две половины. Со стороны главного фасада в средней части двумя капитальными стенами выделены «сени» с внутренней лестницей от парадного входа (ныне она выделена тамбуром). В задней половине этот принцип несколько нарушен: с восточной стороны угловая часть разделена продольной капитальной стеной на два помещения, а с западной стороны отсутствует капитальная стена в продолжение стены «сеней». Расположение стен подвальных помещений под задней половиной дома обуславливает такое положение стен этажа. В задней части подвал состоит из двух помещений, в которых имеется два окна и вход в подвал со двора. В передней части дома подвал имеется только с востока; вход в него устроен из помещения по внутренней лестнице. В интерьере сеней сохранился широкий потолочный профилированный карниз с падугой. Высота помещений этажа – 3,70 м; подвала – 2,12 м.

Фундаменты бутовые ленточные; стены кирпичные; перекрытия деревянные; крыша по деревянным стропилам; крыта железом (ныне шифером). Наружная отделка – штукатурка, окраска; внутренняя – штукатурка, побелка, окраска.

Габариты в плане: 20,40 м x 14,10 м.

Предмет охраны

1. Объемно-пространственное решение дома.

2. Архитектурная композиция главного фасада симметрично-осевая: ризалит, габариты и первоначальное положение дверных и оконных проемов.
3. Декор фасадов: трехчетвертные колонки, профилированные тяги, венчающий карниз, обрамление парадного входа, обрамление киота и чердачных окон, решетки на окнах подвала в виде «ершей»
4. Планировочная композиция дома в габаритах несущих и капитальных стен.
5. Конструкции фундаментов и стен, кирпичные лучковые перемычки окон подвала.

VII –6 Значение.

Одна из последних каменных построек, являющаяся неотъемлемым элементом в составе строений Иоанно-Предтечинского монастыря.

Пример решения монастырской просфорни в духе эклектики с элементами классицизма в конце XIX века в г. Пскове.

Карточка.

Одна из последних каменных построек, являющаяся неотъемлемым элементом в составе строений Иоанно-Предтечинского монастыря.

Пример решения монастырской просфорни в духе эклектики с элементами классицизма в конце XIX века в г. Пскове.

Здание каменное одноэтажное с подвалом под частью дома, прямоугольное в плане, с поздней пристройкой. Крыша двухскатная.

Архитектурная композиция главного фасада симметрично-осевая.

Планировочная композиция в габаритах несущих и капитальных стен трехчастная, по симметрично-осевой схеме с частичным нарушением симметрии в задней половине дома.

Фундаменты бутовые ленточные; стены кирпичные; перекрытия деревянные; крыша по деревянным стропилам; кровля – железо (ныне шифер); отделка – штукатурка, окраска.

Габариты в плане: 20,40 м х 14,10 м.

VIII Библиография.

1. ГАПО, ф.488, оп.1, д.1, л.32.
2. ЦГАДА, ф.280, оп.3, л.24-об.
3. Описание Псковского Иоанно-Предтеченского женского монастыря. Сост. А.Панов. С.-Пб., 1874, Изд. 2-е, с.2,5,6,60-66.
4. Собор Рождества Иоанна Предтечи. XII век. Изд. Иоанно-Богословского Крыпецкого монастыря, 2007, с.18,22,27.

**Псковская обл., г. Псков, ул. М.Горького, 5-а.
Монастырь Иоанно-Предтеченский.
Просфорня.
1899 г.**

Список фото

1. Общий вид с северо-востока.
2. Главный северный фасад.
3. Фрагмент главного фасада. Центральный ризалит.
4. Боковой западный фасад. Вид с северо-запада.
5. Боковой западный фасад. Вид с юго-запада.
6. Боковой восточный фасад.
7. Фрагмент дворового южного фасада.
8. Фрагмент дворового южного фасада. Окно подвала.
9. Фрагмент интерьера подвала. Окно.
10. Фрагмент интерьера вестибюля. Карниз потолка.

Сентябрь 2007 г.

Фото Руденко Т.В.

11. Монастырская колокольня. Справа – просфорня. Фрагмент главного фасада.

Фото 1950-х гг.

12. Общий вид монастыря с востока.

Фото нач. XX в. Открытка из коллекции краеведа Н.Ф. Левина.

IX. ТЕХНИЧЕСКОЕ СОСТОЯНИЕ:

		хорошее	среднее	плохое	аварийное
характеристика общего состояния: для памятников археологии	культурного слоя важнейших находок				
для памятников архитектуры и истории	конструкций стен покрытий потолков пола	+			
в интерьере;	декора фасадов интерьеров	+			
для памятников монументального искусства	живописи скульптуры прикладного иск-ва цоколя постаментов скульптуры грунта красочного слоя				

X. СИСТЕМА ОХРАНЫ:

а) категория охраны

союзная	республ.	регион.	не состоит
		+	

б) дата и № документа о принятии под охрану

Постановление областного Собрания депутатов № 542 от 30.01.1998 г.

в) границы охранной зоны и зоны регулирования застройки (краткое описание со ссылкой на утверждающий документ)

Зона охраны утверждена в составе Проекта зон охраны памятников истории и культуры г.Пскова Решением областного Собрания депутатов от 29.06.1995г.

г) балансовая принадлежность и конкретное использование КУМИ г.Пскова.

В пользовании РПЦ.

д) дата и № охранного документа

Дата составления паспорта

«29» ноября 2007 г.
Федеральное агентство по культуре, кинематографии

Управление культурного наследия,
художественного образования и
науки

ПОЛУЧЕНО
«06» декабря 2007 г.

Составитель Архитектор Руденко О.В.

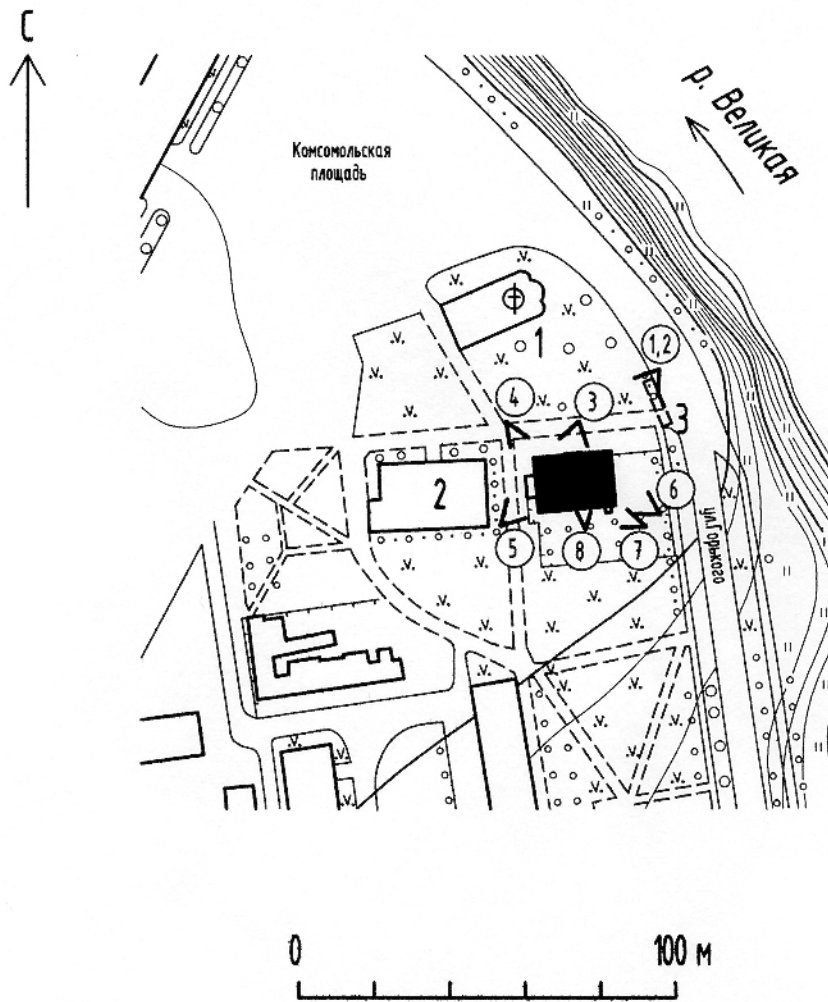
(Ф., и., о., должность или профессия)

(подпись)

Инспектор по охране памятников Солдатенко Л.А.

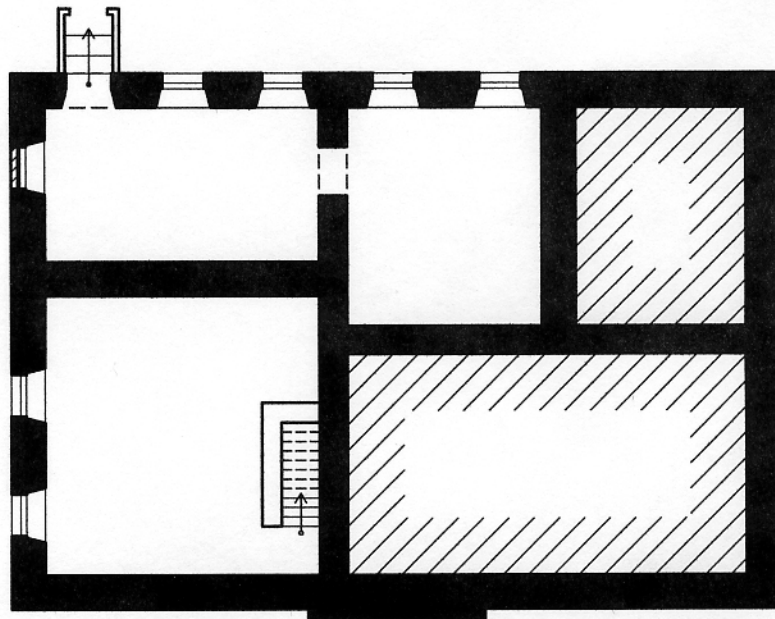
(подпись)

г. Псков, ул. М.Горького, 5-а
Монастырь Иоанно-Предтеченский.
Просфорня. 1899 г.
схема фотофиксации



1. Собор Рождества Иоанна Предтечи. 1-я пол. XII в.
2. Настоятельские кельи. 1885 г.
3. Колокольня. 1882 г. (утрачена)

г. Псков, ул. М.Горького, 5-а
Монастырь Иоанно-Предтеченский.
Просфорня. 1899 г.
план подвала

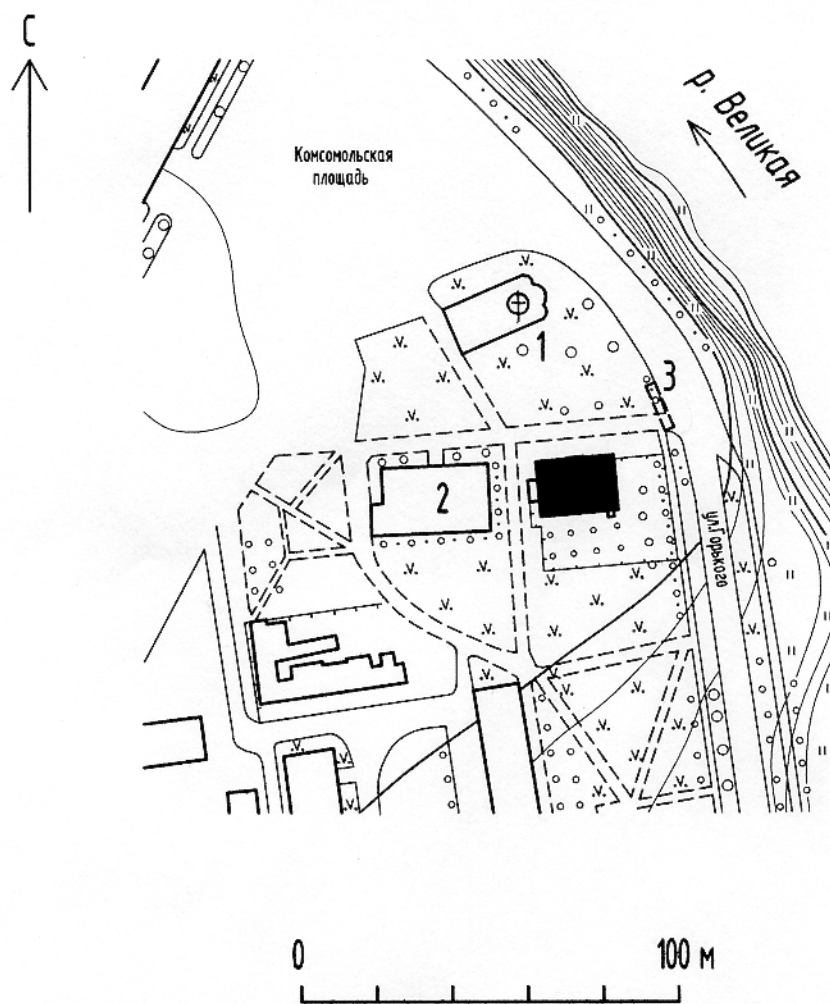


0 10 М



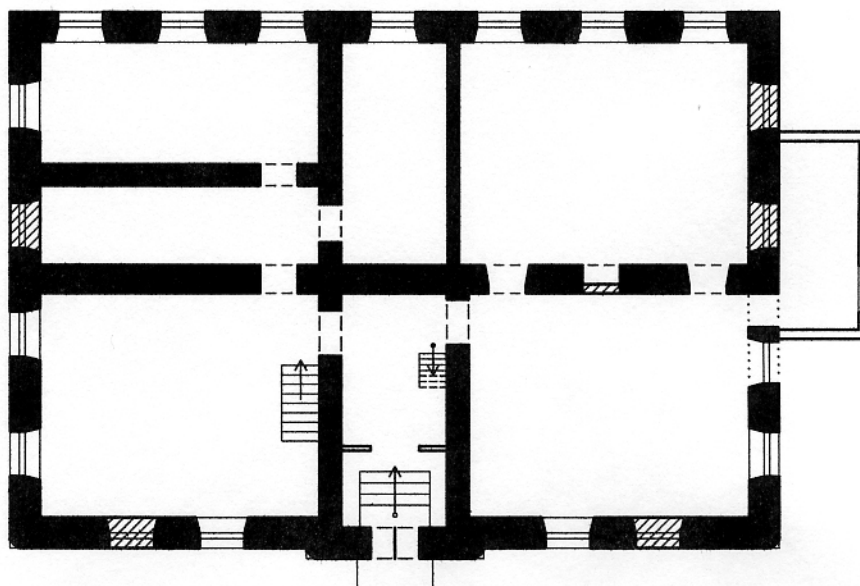
- поздние закладки
- поздние конструкции

г. Псков, ул. М.Горького, 5-а
Монастырь Иоанно-Предтеченский.
Просфорня. 1899 г.
генплан

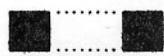

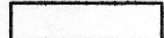


1. Собор Рождества Иоанна Предтечи. 1-я пол. XII в.
2. Настоятельские кельи. 1885 г.
3. Колокольня. 1882 г. (утрачена)

г. Псков, ул. М.Горького, 5-а
Монастырь Иоанно-Предтеченский.
Просфорня. 1899 г.
план 1 этажа



0 10 М

-  - растесанный проем
-  - поздние закладки
-  - поздние конструкции

г. Псков, ул. М. Горького, 5-а
Монастырь Иоанно-Предтеченский.
Просфорня. 1899 г.

Монастырская колокольня.

Справа – просфорня. Фрагмент главного фасада.
Фото 1950-х гг.



Собор Рождества Иоанна Предтечи. XII век. Изд. Иоанно-Богословского Крыпецкого монастыря, 2007, с.18.

12 г. Псков, ул. М. Горького, 5-а
Монастырь Иоанно-Предтеченский.
Просфорня. 1899 г.

Общий вид монастыря с востока.



Фото нач. XX в.

Открытка из коллекции краеведа Н.Ф. Левина

















1899





5a
УЛИЦА ИГОРЬЕВА

Person standing near the house.



5a

УЛСЫН
ИТЭГЭЙЛЭГ

УЧЕТНАЯ КАРТОЧКА (оборотная сторона)

Фото или схематический план



Краткое описание

Одна из последних каменных построек, являющаяся неотъемлемым элементом в составе строений Иоанно-Предтечинского монастыря.

Пример решения монастырской просфорни в духе эклектики с элементами классицизма в конце XIX века в г. Пскове.

Здание каменное одноэтажное с подвалом под частью дома, прямоугольное в плане, с поздней пристройкой. Крыша двухскатная.

Архитектурная композиция главного фасада симметрично-осевая.

Планировочная композиция в габаритах несущих и капитальных стен трехчастная, по симметрично-осевой схеме с частичным нарушением симметрии в задней половине дома.

Фундаменты бутовые ленточные; стены кирпичные; перекрытия деревянные; крыша по деревянным стропилам; кровля – железо (ныне шифер); отделка – штукатурка, окраска.

Габариты в плане: 20,40 м x 14,10 м.

Министерство культуры РФ Памятники истории и культуры РФ (недвижимые)

Союзная республика _____ Отдел охраны недвижимых памятников истории и культуры

(наименование республиканского органа охраны)

Адрес _____ Псковская обл., г. Псков, ул. М. Горького, 5-а

(АССР, край, область, район, автономная обл. национальн. округ, населенный пункт)

УЧЕТНАЯ КАРТОЧКА
**Монастырь Иоанно-
Предтеченский. Просфория.**

I. Наименование памятника

II. Типологическая принадлежность

III. Датировка памятника

IV. Характер современного использования

памятник археологии	памятник истории	памятник архитектуры	памятник монумент. ис-ва
		4	
1899 г.			
по первоначальному назначению	культурно-просветительное	туристско-экскурсионное	лечебно-оздоровительн.
+			
		жилые помещения	хозяйственное
			не используется

предлож. по использ. _____

V. Характеристика

технического состояния

VI. Категория охраны

наличие утвержденной охранной зоны

хорошее	среднее	плохое	аварийное
+			
союзная	республ.	местная	не состоит
		+	

VII. Наличие документации

«06» декабря 2007 г.

место хранения документов

Дата составления карточки

29 ноября 2007 г.

да		нет	
паспорт	фотографии	обмеры	реставрацион. материалы
+	+	+	
органы охраны		реставрационные мастерск.	
союзный	республиканск.	местный	музей, архив., ЦИИ ИСКУССТВОВЕДЕНИЯ
	+	+	+

Составитель _____ М. П. архитектор Руденко О.В.

(ф. и. о. должность или профессия)

Инспектор по охране памятников _____ Солдатенко Л.А.

(ф. и. о. подпись)