

ПАМЯТНИКИ ИСТОРИИ И КУЛЬТУРЫ РФ

(недвижимые)

Российская Федерация

Отдел (инспекция) охраны недвижимых памятников истории и культуры

(наименование республиканского органа охраны памятников)

ПАСПОРТ

I. НАИМЕНОВАНИЕ ПАМЯТНИКА Кладбище с. КолываньII. ТИПОЛОГИЧЕСКАЯ
ПРИНАДЛЕЖНОСТЬ

памятник археологии	памятник истории	памятник архитектуры	памятник монумент ис-ва
	2.5.	3.4(8)	4.3.

III. ДАТИРОВКА ПАМЯТНИКА

(или дата исторического события, с которым связано возмозаживание памятника — для памятников истории)

Нач. XIX в. (действующее)IV. АДРЕС (местонахождение) ПАМЯТНИКА Алтайский край, Курьинский район, с. Колывань

(респ., край, область, район, автономная обл.,

пер. Зеленый

(национальный округ, населенный пункт, путь сообщения)

V. ХАРАКТЕР
СОВРЕМЕННОГО
ИСПОЛЬЗОВАНИЯ

во дворец, казначейство	культурно-просвет.	туристско-экскурсион.	лечебно-оздоров.	жилищно-помещик.	хозяйств.	не используют
+	музей, клуб, библ.	+	бальн., санит., д'ята.		учрежд. торговля, промышл. склад	.

ПРИЛОЖЕНИЯ:

Фото общего вида — 5

Фото фрагментов — 4

Генплан — 1

Обмеры:

план —

фасад —

разрез —

Схематический план — 2

охранной зоны —

Выданы в л. № 7

VI. ИСТОРИЧЕСКИЕ СВЕДЕНИЯ

для памятников археологии

— история возникновения, кем и когда производились раскопки и раскопки, место хранения коллекций

для памятников истории

— история возникновения, краткая характеристика событий и лиц, в связи с которыми объект приобрел значение памятника

для памятников архитектуры и монументального искусства

— автор, строитель, заказчик, история создания

Первые захоронения относятся к началу XIX в. Один из первых планов, на котором обозначено «кладбище для умерших тел», был «План Кольванского завода фабричному, казенному и партикулярному домовому строению сочинен 1811 года» (1). На более поздних планах 1840 г. (2), плане усадьбы жителей села Кольванского 1879 года (3), а также «Плане горного заводского селения Кольванского 1911 года» (4) указана территория кладбища и определены границы.

На протяжении столетия формировался некрополь фабричного поселка. Надгробия были каменные, с четкой красивой надписью, на некоторые наносились рисунки.

В ходе научно-исследовательских работ было выявлено более 40 памятников. Среди них захоронение управляющего Кольванской шлифовальной фабрики Михаила Сергеевича Лаулина, под руководством которого изготовлялась знаменитая «Дарица ваза». Рядом семейное захоронение управляющего Карла Христиановича Вещеля, проводившего реконструкцию фабрики в середине XIX века. По воспоминаниям старожилов в центре памятника стояла мраморная колонна со сферой на верху из белого мрамора, по краям располагались подобные колонны меньшего размера. В настоящее время осталась только центральная, началось ее восстановление. Сохранились могилы мастера шлифовальной фабрики Льва Андреевича Ивачева; асессора Александра Петровича Залесова, выпускника медальерного класса Петербургской Академии Художеств; мастера камнереза Павла Ивановича Стрижкова и его жены Марии Фортунатовны; династий камнерезов Воротниковых и Тихобаевых и другие.

Продолжается изучение истории Кольванской шлифовальной фабрики и выявляются новые имена и памятники. Произвести фотофиксацию и съемку большинства памятников не возможно из-за густо растущих кустарников и плохой сохранности.

б) перестройки и утраты, изменившие первоначальный облик памятника

В 1930-е годы надгробия из наиболее ценных пород камней были вывезены и распилены.

в) реставрационные работы (общая характеристика, время, автор, место хранения документации).

В 1998 году проведены ремонтно-реставрационные работы. Частично восстановлены надгробия.

VII. ОПИСАНИЕ ПАМЯТНИКА

а)	для памятников археологии	— характер культурного слоя, важнейшие находки
	для памятников истории	— характеристика памятника, наличие, текст и время установления
	для памятников архитектуры	— мемориальной доски — основные особенности планировочной, композиционно-пространственной структуры и конструкций: характер декора фасадов и интерьеров; наличие живописи, скульптуры, прикладного искусства, строительного материала, основные габариты
	для памятников монумент, иск-ва	— основные особенности композиционного и колористического решения; — тексты, материал, техника, размер.

Кладбище располагается на северной окраине с. Кольвань на высоком обрыве над рекой Белой. Территория густо заросла деревьями и кустарниками, травой. Преимущественно произрастает клен и тополь.

Вход на кладбище расположен с пер. Зеленый (перекресток ул. Ломоносова). Нет организованных аллей, площадок. Выделяются традиционно сложившиеся дорожки.

Кладбище имеет сложную, неправильную форму, которая определена рельефом местности. Представляет единое пространство. Максимальный размер с 3-В составляет 400 метров, С-Ю – 300 метров.

Надгробия, представляющие мемориально-художественную ценность, сосредоточены в Ю-В части. Основные выявленные захоронения относятся к середине XIX – началу XX вв. Памятники из серого алтайского гранита Беловского месторождения. Выполнены на Кольванской шлифовальной фабрике.

б) общая оценка общественной, научно-исторической и художественной значимости памятника

Кладбище представляет мемориально-художественный комплекс 18-19 в.в. Связано с Кольванской шлифовальной фабрикой.

VIII. ОСНОВНАЯ БИБЛИОГРАФИЯ, АРХИВНЫЕ ИСТОЧНИКИ, ИКОНОГРАФИЧЕСКИЙ МАТЕРИАЛ

1. ЦХАФ АК Ф. 50. Оп. 18. Д.2374
2. ЦХАФ АК. Ф.50. Оп. 13. Д. 67.
3. ЦХАФ АК. Ф. 50. Оп. 19.
4. ЦХАФ АК. Ф. 50. Оп. 17. Д.452

IX. ТЕХНИЧЕСКОЕ СОСТОЯНИЕ

для выявления археологич.

для выявления архитектуры в истории

культурного слоя

каменоломни, выходы

конструкций стен

плотин

позвонок

плот

догора фасадов

интерьеров

живописи

скульптуры

архитектура

плотин

постановки

скульптуры

грунта

красочного слоя

хорошо	средне	плохо	аварийно

в интерьере:

для памятников монументального искусства

X. СИСТЕМА ОХРАНЫ

а) категория охраны

местная	республи.	федеральная	не состоит

б) дата № документа о принятии под охрану

Постановление Алтайского краевого Законодательного Собрания № 169 от 28 декабря 1994 г.

в) границы охранной зоны и зоны регулирования застройки (краткое описание со ссылкой на утверждающий документ)

Постановление Курьинского районного представительного собрания № 69 от 11 июня 1995г. «Об утверждении охранной зоны исторического мемориального кладбища 19 в. в с. Кольвань». Охранная зона утверждена в границах нач. XX века.



D000018079

г) балансовая принадлежность и конкретное использование: Администрация с. Кольвань. Действующее кладбище

д) дата и № охранного документа: _____

Дата составления паспорта

Составитель: Кубрина Г.А. – научный сотрудник, история

Калишников Д.С. – научный сотрудник, история
 ф.и.о., должность, профессия

« 5 » декабря 2001 г.

Директор ИИЦ «Наследие» О.А. Шкватина



_____ (подпись)
 _____ (подпись)

М.П.





Российская Федерация. Отдел (инспекция) охраны недвижимых памятников истории и культуры

(наименование республиканского органа охраны)

Адрес Алтайский край, Курьинский район, с. Колывань, пер. Зеленый

(АССР, край, область, район, автономная обл., национальный округ, местный пункт)

УЧЕТНАЯ КАРТОЧКА

I. НАИМЕНОВАНИЕ ПАМЯТНИКА Кладбище с. Колывань

II. ТИПОЛОГИЧЕСКАЯ ПРИНАДЛЕЖНОСТЬ

памятник археологии	памятник истории	памятник архитектуры	памятник монумент иск-ва
---------------------	------------------	----------------------	--------------------------

III. ДАТИРОВКА ПАМЯТНИКА

нач. XIX в. (действующее)

IV. ХАРАКТЕР СОВРЕМЕННОГО ИСПОЛЬЗОВАНИЯ

По первому назначению	Культурно-просветит.	Туристско-экскурсион.	Лечебно-оздоров.	Жилые помещен.	Хозяйствен.	Не используются
+		+				

Предлож. по использ.

V. ХАРАКТЕРИСТИКА ТЕХНИЧЕСКОГО СОСТОЯНИЯ
VI. КАТЕГОРИЯ ОХРАНЫ

Хорошее	Среднее	Плохое	Аварийное
		+	
Федеральная		Местная	Не состоит
		+	
	Да	Нет	

Наличие утвержденной охранной зоны

VII. НАЛИЧИЕ ДОКУМЕНТАЦИИ

Место хранения документов
Дата составления карточек

Паспорт	Фотографии	Обмеры	Реставрационные матер.		
+	+	+			
Органы охраны			Реставрацион. мастерские		
Федерал.	Республикан.	Местный	Республикан.	Местные	Музей, архив, НИИ
+		+			ВНИИИ

« 5 » декабря 2001 г.

Составитель И. С. Орлова — главный сотрудник



(подпись)

Директор НПЦ «Наследие» Л.А. Никитина

(ф. и. о.)

Л.А. Никитина
(подпись)

УЧЕТНАЯ КАРТОЧКА (оборотная сторона)

Фото или схематический план
Алтайский край, Ауровский район, с. Беловань
Историческое кладбище XIX в.
Генплан.

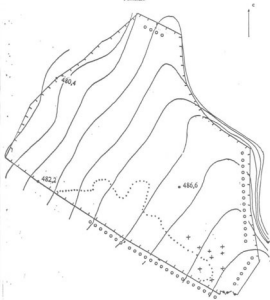
Краткое описание

Кладбище располагается на северной окраине с. Кольвань на высоком обрыве над рекой Белой. Территория густо заросла деревьями и кустарниками, травой.

Кладбище имеет сложную, неправильную форму, которая определена рельефом местности. Представляет единое неделимое пространство. Максимальный размер с З-В составляет 400 метров, С-Ю – 300 метров.

Надгробия, представляющие мемориально-художественную ценность, сосредоточены в Ю-В части. Основные выявленные захоронения относятся к середине XIX – началу XX вв. Памятники из серого алтайского гранита Беловского месторождения. Выполнены на Кольванской шлифовальной фабрике.

Кладбище представляет мемориально-художественный комплекс 18-19 вв. Связано с Кольванской шлифовальной фабрикой.



0 50 м.

Территория кладбища

Калашников Д.С.
2001 г.