

## ПАМЯТНИКИ ИСТОРИИ И КУЛЬТУРЫ СССР

(недвижимые)

СОЮЗНАЯ РЕСПУБЛИКА РСФСР Главное управление охраны, реставрации и использования памятников истории и культуры Минкультуры  
 республиканского органа охраны памятников

## П А С П О Р Т

I. НАИМЕНОВАНИЕ ПАМЯТНИКА Братская могила летчиков

II. ТИПОЛОГИЧЕСКАЯ ПРИНАДЛЕЖНОСТЬ

памятник археологии	памятник истории	памятник архитектуры	памятник монумент. иск-ва
	5		

III. ДАТИРОВКА ПАМЯТНИКА (или дата исторического события, с которым связано возникновение памятника — для памятников истории)

4 октября 1938 г.

IV. АДРЕС/местонахождение/ПАМЯТНИКА

Хаберовский край, Солнечный район,пос. Души

СССР, край, область, район, автономная обл.

контактный округ, почтовый ящик, путь, дорога

V. ХАРАКТЕР СОВРЕМЕННОГО ИСПОЛЬЗОВАНИЯ

по археол. памятнику	культурно-просвет.	туристско-мемориал.	любимо-экспозиц.-памят.	иллюстративная	этнографическая	не используется
+	мон. банк-карт	+	банк, мемориал, карта		этнографическая выставка, экспозиция, театр	

## ПРИЛОЖЕНИЯ:

Фото общего вида — I

Фото фрагментов —

Генплан — 2

Обмеры: план —

фасада —

разреза —

Самостоятельный план

охранной зоны —

Выданы — 2

а)	Для памятного архива	— история возникновения, кем и когда производились разведки в районе, места хранения коллекций.
	Для памятных историй	— история возникновения; краткая характеристика событий и лиц, в связи с которыми объект приобрел значение памятника.
	Для памятного архитектурного и документального ансамбля	— автор, структура, значение, история создания.

24-25 сентября 1938 года состоялся беспосадочный перелет Москва-Дальний Восток самолета "Родина" с женским экипажем на борту: командир корабля В.С.Гризодубова, штурман М.М.Раскова и второй пилот П.Д.Осипенко. Достигнув южной оконечности Тугурского залива Охотского моря и установив мировой рекорд сверхдальних перелетов для женских экипажей, экипаж принял решение лететь на посадку в Комсомольск-на-Амуре. Но из-за радио-связи с Землей из-за технических неполадок в радиостанции, экипаж потерял много времени на поиски маршрута. Возле метеостанции Дуки двигателями заглохли, так как кончилось горючее. Приказав Расковой прыгнуть с парашютом на землю, командир корабля Гризодубова сумела посадить планирующий самолет на край болота близ озера Блани.

В Хабаровском крае был организован авиационск самолета "Родина". Наряду с самолетами гражданской авиации, в разведке участвовали самолеты военно-воздушных сил Дальневосточного военного округа. 4 октября 1938 г. при облете горной гряды близ устья реки Нилан (левый приток реки Амур) столкнулись в воздухе самолеты ТБ-3 НК и СИ-47. На самолете ТБ-3 НК находились командующий 2-й Воздушной Армией командир Я.В.Сорокин и с ним четырнадцать человек военнослужащих членов экипажа и группы спасения. На втором самолете СИ-47 (американский "Дуглас") находились командир ВВС Бригадинский А.М. и четыре члена экипажа. Во время катастрофы спаслись четыре человека с самолета ТБ-3 НК: пилот Наумов, младший лётчик лейтенант Рапохин, стрелок Шарнов и парашютист Хорин. Погибли 16 человек: командир Сорокин Я.А., штурман полка старший лейтенант Земцев Т.И., борттехник воентехник I ранга Мариниш Ф.И., борттехник воентехник II ранга

б) реставрация и утраты, изменения первоначальный объект памятника. (см. вкладки III)

Остатки погибших были погребены в п. Дуки спустя 31 год летом 1969. В сентябре 1975 г. в результате пожара деревянный обелиск на могиле сгорел. В 1976 г. силами студенческого строительного отряда остатки были перенесены на новое место и административной школи и на братской могиле установлено новое существующее надгробье.

в) реставрационные работы (объект характеристика, время, автор, место хранения документации)

## VII. ОПИСАНИЕ ПАМЯТНИКА

а)	для памятников архитектуры	— характер культурного слоя, возможные находки.
	для памятников истории	— характеристики памятника, наличие, текст и время установления мемориальной доски.
	для памятников архитектуры	— основные особенности планировочной, композиционно-пространственной структуры и конструкции; характер декора фасадов и интерьеров; наличие элементов скульптуры, прикладного искусства; строительный материал, основные габариты.
	для памятников монумент. искусства	— основные особенности композиционного и колористического решения; текст, материал, техника, размер.

Братская могила расположена на территории Дукинской школы. Надгробное сооружение представляет собой вертикальный скомпонованный плоский наклон, сужающийся кверху, в форме стилизованного хвостового оперения военного самолета, установленный на плоское Т-образное основание. В верхнюю заднюю часть наклона врезан горизонтальный плоский объем ромбовидного сечения. На широких плоскостях наклона в центре врезаны пятиконечные звезды, окрашенные в красный цвет. К лицевой грани наклона прислонена подлинная лопасть хвоста разбитого самолета.

Надгробие выполнено из бетона серого цвета. Высота наклона — 440 см, ширина внизу 250 см, вверху — 167 см, толщина внизу — 30 см, вверху — 12 см. Горизонтальный врезанный объем имеет размеры 150х110х30 см.

Позади наклона размещен прямоугольной формы цветник в бетонной раме. Вокруг могилы высажены молодые сосны и березки. Могила огорожена деревянным забором из реек (высотой 90 см).

Памятник надписью отсутствует.

4) Общие оценки общественной, научно-исторической и художественной значимости памятника.

Памятник, связанный с именами военных летчиков, погибших при разрыве самолета "Година" с женским экипажем на борту, совершившем беспосадочный перелет Москва — Дальний Восток.

## VIII. ОСНОВНАЯ БИБЛИОГРАФИЯ. АРХИВНЫЕ ИСТОЧНИКИ. ИКОНОГРАФИЧЕСКИЙ МАТЕРИАЛ

1. Хабаровский краевой партийный архив, ф. 241, оп.1, ад. 91-а
  2. Герой Гражданской войны (к 70-летию со дня рождения Сорокина Я.В.) // Красная Звезда. — 1963. — 20 марта.
  3. Личный архив Даниченко В.Ф. (Хабаровск, ул.Гоголя, 27-а кв. 4)
  4. Рыжков Н. Лоушан воздушных трасс // Дальневосточный Комсомолец. — 1970. — 5 января (о Брицкине Ю.А.)
  5. Сталинский Комсомолец. — 1938. — 18 октября.
- (см. вкладку №2)

## IX. ТЕХНИЧЕСКОЕ СОСТОЯНИЕ

Характеристика общего состояния:

для памятников археологий	культуры слав. населения Византии			
для памятников архитектуры и истории	восточный слав. культуры геттопольского типа фасады интерьеры	+		
в интерьере:	интерьер скульптуры графика керамика	+		
для памятников монументального искусства	монументальная скульптура графика керамика славянского стиля			

качество	градно	платье	защитные

## X. СИСТЕМА ОХРАНЫ

а) категория охраны

список	регионал.	местная	не имеет
			+

б) дата и № документа и принятой под охрану

в) границы охранной зоны и зоны регулирования застройки (краткое описание со ссылкой на утверждающий документ)

не установлено

Душинский исполком Совета

г) балансовая принадлежность и конкретное использование  
находных депутатов

не имеется

д) дата и № охранного документа

Горнова Н.Н., архитектор

Дата составления паспорта

Составитель

Давыдов В.С., журналист

28 мая 198 г.

Беккер Л.Б., архитектор

Высестер на охрану памятников

Кислая Л.А.

М. П.



'0000005471'

ИЗДАНИЕ

Т. № 8. Зав. 111

Хабаровский край, Солнечный район, пос. Луки

Вкладыш №1 к паспорту: Братская могила летчиков

УГ.а.

Морозов В.В., радист Заготкин , младший комзвода Медведев М.В., спасатели Соснов И.С., Андреев В.М. и Климов А.Г., фотокорреспондент газеты "Тревога" Раппельпорт Г.Л., комбриг Брядинский, майор Лесников Г.В., старший лейтенант Шевченко Ф.М., борттехник воентехник I ранга Черехахин , борттехник воентехник II ранга Милкусев , Венчиков .

Достоверной информации о поиске в 1938 г. погибших экипажей не имеется. Известно, что в 1938 (?) было осуществлено захоронение двоих летчиков, погибших в авиакатастрофе, Брядинского и Сорокина на кладбище г. Комсомольска-на-Амуре. Интересен факт, что были вывезены лишь останки двух человек - наиболее известных (см. паспорт "Братская могила летчиков, Героя Советского Союза комбрига Брядинского и командира Сорокина Я.В.), и оставлены без захоронения остальные.

До середины шестидесятых годов любая информация об авиакатастрофе была строго секретной.

В 60-х годах бывший инженер гражданской авиации, журналист Даниленко Владимир Федорович, изучая историю перелета самолета "Родина", встречался с непосредственными участниками поисков командирами самолетов гражданской авиации Бурлаковым, Сахаровым и членами их экипажей. От них он получил краткие сведения о гибели экипажей двух военных самолетов и о нескольких спасшихся. В переписке с Гризодубовой Даниленко не смог получить информацию о погибших. В 1968 году Даниленко В.Ф. выступил по Хабаровскому радио с рассказом о перелете самолета "Родина" и упомянул об авиакатастрофе. В ответном письме школьники поселка Луки (район им. Полины Осипенко) сообщили, что недалеко от поселка Луки находятся останки двух самолетов и останки людей возле них.

После настойчивых обращений Владимира Федоровича в Штаб Дальневосточного округа и в Хабаровский крайком КПСС летом 1969 года была организована экспедиция к месту катастрофы под руководством представителя ВВС полковника Индуцкого.

Хабаровский край, Солнечный район, пос. Дуки

Вкладыш №2 к паспорту: Братская могила летчиков

УГ.а.

В экспедиции принимали также участие школьники Дукинской школы. Организовывала школьную экспедицию учительница Воейкова Валентина Ивановна (ныне секретарь Солнечного РК КПСС). Как следует из письма председателя Дукинского поссовета Шкиркова Александра Ивановича (от 10.05.88 г., №5) товарищу Даниленко В.Ф., места гибели самолетов ТБ-3 РН и СИ-47 обнаружены приблизительно в 50 км от поселка Дуки вниз по реке Амгунь в 400 м от реки и на расстоянии 300-400 м друг от друга.

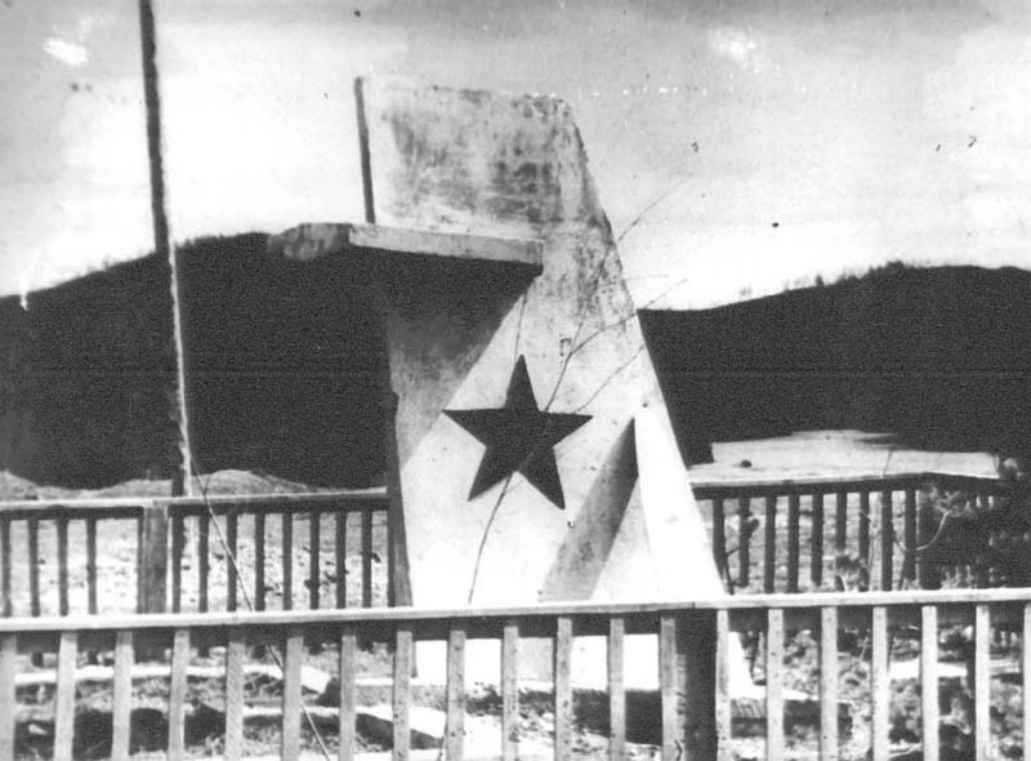
Участники экспедиции собрали останки 14 погибших летчиков и схоронили в братской могиле воле школы в поселке Дуки. На месте захоронения был установлен скромный деревянный обелиск. Более подробных сведений об экспедиции не имеется.

В 1975 году на Хабаровский край обрушилось стихийное бедствие. В сентябре ураганные ветры раздули лесные пожары, что привело к уничтожению лесов и многих поселков. Поселок Дуки также сгорел почти полностью. В следующем году на восстановлении поселка работал студенческий строительный отряд. Построили и новую школу. После того, как студенты узнали о судьбе захоронения на территории прежней школы, они по собственной инициативе и по собственному эскизу сделали новое надгробие из бетона и произвели перезахоронение на участок воле новой школы.

УШ.

6. Маршрут, приложенный в историю //Социалистическая индустрия.- 1988. - 25 сентября.

7. Кузьмина М. Чьи имена писать на обелиске? //Дальневосточный Комсомолец. - 1989. - 31 января.



СОЮЗНАЯ РЕСПУБЛИКА

~~РСФСР Бюро охраны памятников МК~~

наименование республиканского органа охраны

Адрес

~~Хабаровский край, Солнечный район, пос. Луки~~

РСФСР: край, область, район, автономная обл., национальный округ; населенный пункт

## УЧЕТНАЯ КАРТОЧКА

I. НАИМЕНОВАНИЕ ПАМЯТНИКА

Брачная могила летчиков

II. ТИПОЛОГИЧЕСКАЯ ПРИНАДЛЕЖНОСТЬ

памятник археологии

памятник истории

памятник архитектуры

памятник монумент. ис-ва

5

III. ДАТИРОВКА ПАМЯТНИКА

4 октября 1938 г.

IV. ХАРАКТЕР СОВРЕМЕННОГО ИСПОЛЬЗОВАНИЯ

по первоначальному назначению

культурно-просветительное

туристско-экскурсионное

лечебно-оздоровительн.

жилищно-помещенн.

хозяйственное

не используется

+

+

предлож. по использ.

V. ХАРАКТЕРИСТИКА ТЕХНИЧЕСКОГО СОСТОЯНИЯ

хорошее

среднее

плохое

аварийное

+

VI. КАТЕГОРИЯ ОХРАНЫ

наличие утвержденной охранной зоны

союзная

республ.

местная

не состоит

+

да

нет

+

VII. НАЛИЧИЕ ДОКУМЕНТАЦИИ

место хранения документов

паспорт

фотографии

обмеры

реставрационные материалы

+

+

+

Дата составления карточки

28 мая 1988

M. П.

союзный

республикан.

местный

республикан.

местные

музей, архив, НИИ

+

+

+

Составитель

Горнова М.П., арх.

ф. и. о., должность или профессия, подпись

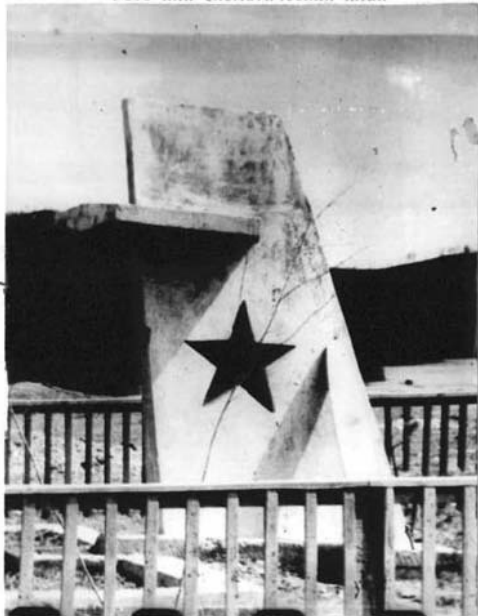
Инспектор по охране памятников

Киселев Л.А.

подпись



Фото или схематический план



Краткое описание

Братская могила расположена на территории Дукинской школы. Надгробное сооружение представляет собой вертикальный сплюснутый плоский пилон, сужающийся кверху, в форме стилизованного хвостового оперения военного самолета, установленный на плоское Т-образное основание. В верхнюю заднюю часть пилона врезан горизонтальный плоский объем ромбовидного сечения. На широких плоскостях пилона в центре врезаны пятиконечные звезды, окрашенные в красный цвет. К лицевой грани пилона прислонена подлинная лопасть винта разбитого самолета. Надгробие выполнено из бетона серого цвета. Высота пилона — 440 см, ширина внизу 250 см, вверху — 167 см, толщина внизу — 30 см, вверху — 12 см. Горизонтальный врезанный объем имеет размеры 150x110x30 см.

Позади пилона размещен прямоугольной формы цветник в бетонной раме. Вокруг могилы высажены молодые сосны и березки. Могила огорожена деревянным забором из реек (высотой 90 см). Памятная надпись отсутствует.