

дел №103

3700001300

МИНИСТЕРСТВО КУЛЬТУРЫ СССР

04/85

# ПАМЯТНИКИ ИСТОРИИ И КУЛЬТУРЫ СССР

(недвижимые)

СОЮЗНАЯ РЕСПУБЛИКА РСФСР

~~Министерство культуры, Государственная инспекция по охране памятников истории и культуры.~~ (исполнительный республиканский орган власти памятника)

не испол.

## ПАСПОРТ

I. НАИМЕНОВАНИЕ ПАМЯТНИКА Кладбищенская часовня, срубленная

II. ТИПОЛОГИЧЕСКАЯ ПРИНАДЛЕЖНОСТЬ

памятник археологии	памятник истории	памятник архитектуры	памятник монумент. иск-ва
		4	

III. ДАТИРОВКА ПАМЯТНИКА (или дата исторического события, с которым связано возникновение памятника—для памятников истории)

1903г.

IV. АДРЕС (местонахождение) ПАМЯТНИКА Ивановская обл., Родинковский р-н,

(АССР, край, область, район, автономная обл.)

Автобусом от Родинков до с.Сосновки - 18км, далее пешком 05км.

(районный округ, населенный пункт, улица, площадь)

V. ХАРАКТЕР СОВРЕМЕННОГО ИСПОЛЬЗОВАНИЯ

по первонач. назначению	культурно-просветит.	туристско-экскурсион.	лечебно-оздоровительн.	жилищные помещения	хозяйственное	не используется
	музей библ. клуб		больн. санит. дотел.		учреждение торгов. промышлен. склад	+

ПРИЛОЖЕНИЯ:

- Фото общего вида—
- Фото фрагментов—
- Генплан—
- Обмерн. план—
- фасад—
- разрез—
- Схематический план охранный зоны—

## VI. ИСТОРИЧЕСКИЕ СВЕДЕНИЯ

- а) { для памятников археологии — история возникновения, кем и когда производилась раскопки и раскопки, место хранения коллекций.
- { для памятников истории — история возникновения; краткая характеристика событий и лиц, в связи с которыми объект приобрел значение памятника.
- { для памятников архитектуры и монументального искусства — автор, строитель, заказчик, история создания.

Из надписи на внутренней стороне часовни следует, что она устроена крестьянином Ананьимом с благословения Костромского и Галичского епископа Виссариона.

- б) перестройки и утраты, изменявшие первоначальный облик памятника.

—

- в) реставрационные работы (общая характеристика, время, автор, место хранения документации)

Не производились.

## VII. ОПИСАНИЕ ПАМЯТНИКА

а)	для памятников археологии	— характер культурного слоя, важнейшие находки.
	для памятников истории	— характеристика памятника, наличие, текст и время установления мемориальной доски.
	для памятников архитектуры	— основные особенности планировочной, композиционно-пространственной структуры и конструкций; характер декора фасадов и интерьеров; наличие живописи, скульптуры, прикладного искусства; строительный материал, основные габариты.
	для памятников монумент. иск-ва	— основные особенности композиционного и колористического решения, тексты, материал, техника, размер.

Кирпичное нештукатуренное здание часовни в плане представляет собой квадрат с апсидой и ризолитами по сторонам света. Ризолиты завершены шпильми, углы — маленькими кокошниками с каждой стороны. Здание перекрыто восьмичастным сомкнутым сводом, опирающимся на стены и угловые тромпы. Покрыто низким неравногранным шатром стропильной конструкции.

В декоре фасадов использованы ширинки, профилированные архивольты, карнизы с зубцами и рельефные, выложенные в кладке кресты.

Внутри имеется современная часовне клееная живопись, не представляющая художественной ценности.

б) общая оценка общественной, научно-исторической и художественной значимости памятника.

Архитектура здания представляет характерный образец эклектики конца XIX — начала XX веков.

## VIII. ОСНОВНАЯ БИБЛИОГРАФИЯ, АРХИВНЫЕ ИСТОЧНИКИ, ИКОНОГРАФИЧЕСКИЙ МАТЕРИАЛ

Негативы — в Ивановском Областном Управлении культуры.

## IX. ТЕХНИЧЕСКОЕ СОСТОЯНИЕ

		хорошее	среднее	плохое	аварийное
характеристика общего состояния:	культурного слоя важнейших находок				
для памятников археологии	конструкций стен покрытия потолков пола декора фасадов интерьеров	+	+		
в интерьере:	живописи скульптуры прик. иск-ва	+	+		
для памятников монументального искусства	цоколя постаumenta скульптуры грунта красочного слоя				

## X. СИСТЕМА ОХРАНЫ

а) категория охраны	союзная	республ.	местная	не состоит
				+

б) дата и № документа о принятии под охрану \_\_\_\_\_

в) границы охранной зоны и зоны регулирования застройки (краткое описание со ссылкой на утверждающий документ)

**Здание находится на территории кладбища.**



'0000027180'

г) балансовая принадлежность и конкретное использование не используется

д) дата и № охранного документа \_\_\_\_\_

Дата составления паспорта \_\_\_\_\_

Составитель \_\_\_\_\_

\_\_\_\_\_ 1979 г.

ИЗЛНПК  
ПОСТОЯННО  
Колесников  
(подпись)

Инспектор по охране памятников \_\_\_\_\_

Село Сосновец Родниковского района Ивановской области,  
кладбищенская церковь 1903-1906 гг.

Церковь описана ~~в~~<sup>в</sup> 1906 году, о чем свидетельствуют храмозданные летописи на западной стене храма: " По благословлению преосвященнейшего Виссариона, епископа Костромского и Галичского, основан сей храм в 1903 г. Храм сей освящен по благословлению преосвященнейшего Тихона, епископа Костромского и Галичского, благочинным священником Василием Пановым в 1906 году июля 28-? дня". " Храм сей освящен на память рождения Государя наследника великого князя /Алексея-?/... в 1906 г.... Устроен... крестьянином... Азаньевым /?/" . Художник неизвестен.

Роспись исполнена масляными красками по известковому грунту. Записей нет. Утраты: механические повреждения, загрязнение, шелушение и осни красочного слоя.

В своде, отделенном от стен живописным карнизом, в центре изображен св. дух в окружении херувимов, в трюмах евангелисты в медальонах, расположенных в центрах верхних откосов впадины, северной и западной оконных ниш, написан деисус, в простенках впадины и северного окна две сцены из деяний апостолов, а также 3 фигуры неизвестного преподобного и Тихона Воронежского - святого, соименного костромскому епископу, благословившему основание церкви. В конхе алтаря - Распятие, на своде его Саваоф.

Стиль росписи позднеакадемический, еще без влияния характерных черт изобразительной манеры Васнецова или Нестерова. Краски довольно светлые, холодные, приглушенные по звучанию. Характерна угловатая стереотипность письма, вполне профессионального, но мало выразительного, накладывающего отпечаток условности, отчужденности на эмоциональный строй живописи. В целом - это типичный образец монументальной провинциальной живописи 1900-1910 гг., характерный как раз отсутствием ярко индивидуальных выразительных черт.

Экспликация сюжетов к схеме росписи кладбищенской  
церкви села Сосновец Родниковского района  
Ивановской области

I. Сводь храма

- I. Евангелист Матфей
2. Евангелист Иоанн
3. Евангелист Марк
4. Евангелист Лука
5. Богородица
6. Спас
7. Иоанн Предтеча
8. чин херувимский

II. Северная стена храма

9. Неизвестный преподобный
10. Проповедь апостола Павла в Афинах

III. Южная стена храма

- II. Изведение апостола Петра из темницы
- I 2. Тихон Воронежский

На своде алтаря - Саваоф, в конхе - Распятие

На дростенках западного входного проема - храмоздательные  
летописи

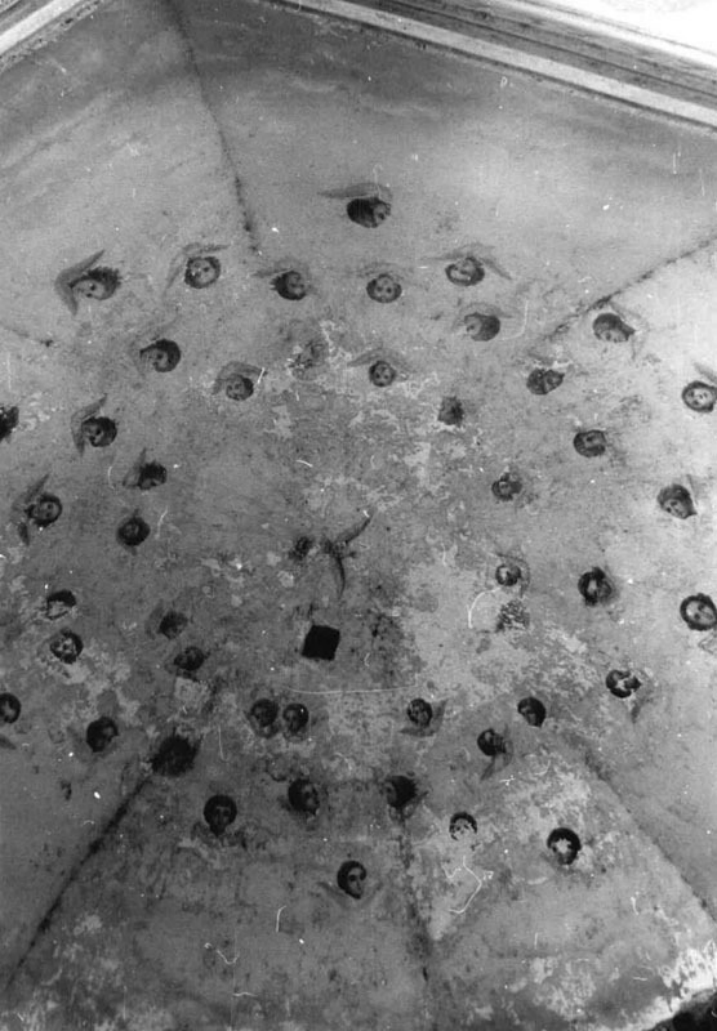












СОЮЗНАЯ РЕСПУБЛИКА РСФСР Минист. культуры, Госинспекц. по охр. пам.  
 (наименование республиканского органа охраны)

Адрес Ивановск. обл. Родниковский р-н, с. Сосновое ист. и культуры  
 (АССР, край, область; район, автономная обл.; национальный округ; населенный пункт)

### УЧЕТНАЯ КАРТОЧКА

I. НАИМЕНОВАНИЕ ПАМЯТНИКА Кладбищенская часовня

II. ТИПОЛОГИЧЕСКАЯ ПРИНАДЛЕЖНОСТЬ

памятник археологии	памятник истории	памятник архитектуры	памятник монумент. ис-ва
		+	

III. ДАТИРОВКА ПАМЯТНИКА

1903 г.

IV. ХАРАКТЕР СОВРЕМЕННОГО ИСПОЛЬЗОВАНИЯ

по первоначальному назначению	культурно-просветительное	туристско-экскурсионное	лечебно-оздоровительн.	жилые помещения	хозяйственное	не используется
						+

предлож. по использ.

V. ХАРАКТЕРИСТИКА ТЕХНИЧЕСКОГО СОСТОЯНИЯ

хорошее	среднее	плохое	аварийное
+	+		

VI. КАТЕГОРИЯ ОХРАНЫ

союзная	республ.	местная	не состоит
			+

наличие утвержденной охранной зоны

да ~~нет~~ территории кладбища

VII. НАЛИЧИЕ ДОКУМЕНТАЦИИ

паспорт	фотография	обмеры	реставрационные материалы
+	+		

место хранения документов

Дата составления карточки 6. июля 1976 г.

органы охраны			реставрационные мастерские		музей, архив, НИИ
союзный	республикан.	местный	республикан.	местные	
		+			

М. П.

Составитель Левичев Ф.В.

Инспектор по охране памятников Левичев  
 (ф. и. о., должность или профессия, подпись) (ф. и. о., подпись)

Фото или схематический план



Краткое описание

Кирпичное нештукатуренное здание часовни в плане представляет собой квадрат с апсидой и ризолитами по странам света. Ризолиты завершены шипами, углы — маленькими кокошниками с каждой стороны. Здание перекрыто восьмичастным сомкнутым сводом, опирающимся на стены и угловые трапезы. Покрито низким неравногранным шатром стропильной конструкции. В декоре фасадов использованы пилястры, профилированные архиволюты, карнизы с зубцами и рельефные, выполненные в кладке креста.