

МИНИСТЕРСТВО КУЛЬТУРЫ СССР

индекс

ПАМЯТНИКИ ИСТОРИИ И КУЛЬТУРЫ СССР

(недвижимые)

5010499001

РСФСР

СОЮЗНАЯ РЕСПУБЛИКА

Управление по охране памятников истории и культуры Министерства

(наименование республиканского органа охраны памятников)

П А С П О Р Т

Усадьба Турово
Усадебный дом

I. НАИМЕНОВАНИЕ ПАМЯТНИКА

II. ТИПОЛОГИЧЕСКАЯ ПРИНАДЛЕЖНОСТЬ

памятник археологии	памятник истории	памятник архитектуры	памятник монумент. иск-ва
	3	/2(7)/	

III. ДАТИРОВКА ПАМЯТНИКА (или дата исторического события, с которым связано возникновение памятника — для памятников истории)

начало XIX в. (?), вторая половина XIX в.

IV. АДРЕС (местонахождение) ПАМЯТНИКА

РСФСР, Московская обл., Серпуховский

(АССР, край, область, район, автономная обл.,

национальный округ, населенный пункт, пути подъезда)

V. ХАРАКТЕР СОВРЕМЕННОГО ИСПОЛЬЗОВАНИЯ

по первонач. назначению	культурно-просветит.	туристско-экскурсион.	лечебно-оздоровительн.	жилые помещения	хозяйственное	не используется
	музей библ. клуб		больн. санат. д/отд.	+	учреждение торгов. промышл. склад	

ПРИЛОЖЕНИЯ:

Фото общего вида — 4
 Фото фрагментов — 2
 Генплан —
 Обмеры: план — 2
 фасад —
 разрез —
 Схематический план
 охранной зоны —

VI. ИСТОРИЧЕСКИЕ СВЕДЕНИЯ

а)	{	для памятников археологии	— история возникновения, кем и когда производились разведки и раскопки, место хранения коллекций.
		для памятников истории	— история возникновения: краткая характеристика событий и лиц, в связи с которыми объект приобрел значение памятника.
		для памятников архитектуры и монументального иск-ва	— автор, строитель, заказчик, история создания.

Никаких документальных сведений о постройке каменного усадебного дома в селе Турове обнаружить пока не удалось. Из материалов "Экономических примечаний к генеральному межеванию" 1766 года и Топографического описания Московской губернии по уездам" 1800 года следует, что в XVIII веке в каждой из двух усадеб села Турова существовало по одному деревянному дому.

Натурные обследования позволяют высказать предположение, что каменный усадебный дом был выстроен в начале XIX века, а во второй половине этого столетия капитально перестроен, благодаря чему и приобрел существующий эклектический облик.

б) перестройки и утраты, изменившие первоначальный облик памятника.

В первой половине XX века в доме была произведена частичная перепланировка, разобрано часть кафельных печей, разобран входной тамбур-крыльцо и лестница в парк на главном (парковом) фасаде.

в) реставрационные работы (общая характеристика, время, автор, место хранения документации)

Не проводились

VII. ОПИСАНИЕ ПАМЯТНИКА

а)	для памятников археологии	— характер культурного слоя, важнейшие находки.
	для памятников истории	— характеристика памятника, наличие, текст и время установления мемориальной доски.
	для памятников архитектуры	— основные особенности планированной, композиционно-пространственной структуры и конструкций; характер декора фасадов и интерьеров; наличие живописи, скульптуры, прикладного искусства; строительный материал, основные габариты.
	для памятников монумент. иск-ва	— основные особенности композиционного и колористического решения; тексты, материал, техника, размер.

Усадебный дом поставлен у бровки крутого берегового склона, террасами спускающегося к р. Лопане. Перед домом устроен обширный открытый парадный двор, характер первоначальной застройки которого неизвестен.

Двухэтажный дом выстроен из кирпича и оштукатурен. Под юго-западной частью дома, повышенной вледствии падения рельефа, вдоль всего паркового фасада устроен сводчатый подвал. На фасаде он выделен как облицованный естественным камнем цоколь.

Первый парадный этаж дома имеет анфиладную планировку с центральным корридором, где размещена лестница во второй этаж и служебный выход с тамбуром. Рядом со служебным входом на северо-восточном фасаде помещен вход в подвал.

Главный вход в дом первоначально располагался на юго-восточном фасаде. Здесь к объему дома было пристроено крыльцо. В настоящее время на сохранившемся ^{от крыльца} белокаменном цоколе с профилями устроена поодняя терраса. Анфилада вдоль дворового фасада включала прихожую и три

б) облицовка цоколя общественно-значимой исторической и архитектурной ценности, центральные из которых было украшено двумя угловыми значимости памятника.

Характерное для архитектуры позднего классицизма здание обладает рядом приемов, которые знаменуют отход от классических канонов.

VIII. ОСНОВНАЯ БИБЛИОГРАФИЯ, АРХИВНЫЕ ИСТОЧНИКИ, ИКОНОГРАФИЧЕСКИЙ МАТЕРИАЛ

1. ЦГАДА, ф., 1355, л. 786, № 267
2. ЦГИА, ф., ВУА, № 18861, ч. 2, № 290.
3. Ф. Разумовский. Художественное наследие Серпуховской земли. М., 1979. стр. 162-164

IX. ТЕХНИЧЕСКОЕ СОСТОЯНИЕ

характеристика общего состояния:
 для памятников археологии культурного слоя важнейших находок
 для памятников архитектуры и истории конструкций стен покрытий потолков пола декора фасадов интерьеров
 в интерьере: живописи скульптуры прикл. иск-ва
 для памятников монументального искусства цоколя постамента скульптуры грунта красочного слоя

хорошее	среднее	плохое	аварийное
+			
+			
+			
+			

X. СИСТЕМА ОХРАНЫ

а) категория охраны

союзная	республ.	местная	не состоит
---------	----------	---------	------------

б) дата и № документа о принятии под охрану

**Постановление Совета Министров РСФСР
 от 7 сентября 1976 г., № 495**

в) границы охранной зоны и зоны регулирования застройки (краткое описание со ссылкой на утверждающий документ)

не установлены

г) балансовая принадлежность и конкретное использование

СОЮЗ "Туровский". жилой дом

д) дата и № охранного документа

Дата составления паспорта

31
197 г.

Разумовский Ф.В. архитектор
Составитель

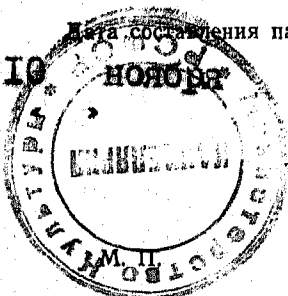
(ф. и. *Ф.В. Разумовский* должность или профессия)

(подпись)

Хлесткин В.М.

Инспектор по охране памятников

(подпись)



Московская обл.
Серпуховский р-н.
с. Бузово

3.2(7). 6. -I.32.32.

Усадебный дом
) продолжение (

УИ а ми кафельными печами с вогнутыми зеркалами (сохранилась одна печь)

Парадный зал, выделенный на фасаде граненым выступом-ризалитом расположен в петле анфилады, которая устроена вдоль паркового фасада. Из шала был сделан выход в парк. Белокаменная лестница, подводящая к двери зала, утрачена.

Планировка второго этажа, где разместилась бытовая часть дома, повторяет планировку этажа парадного, но высота помещений здесь гораздо ниже.

Сохранились фрагменты первоначальной отделки помещений — штукатурные тянутые карнизы и две прямоугольные кафельные печи.

Фасады дома сильно отличаются друг от друга по разработке и насыщенности элементами декоративного убранства. Ведущее место в оформлении дома принадлежит парковому фасаду с центральным выступом-ризалитом. Расположенные здесь оконные проемы первого этажа украшены двойными подоконниками с подушками и белокаменными рамочными профилированными наличниками с сильным подвышением, что резко выделяет их в композиции фасада. Над наличниками помещены большие плоские замки, упирающиеся во фриз.

По сторонам выступа-ризалита на фасаде помещены два профилированных белокаменных пилона, назначение которых в настоящее время не вполне ясно. Возможно, что пилоны фиксируют место примыкания к фасаду дома несекранившегося навеса для галерей.

Загадочно также существование на парковом фасаде неширокого белокаменного карниза и гладкого фриза, в который врублены окна второго этажа. Существование этих элементов можно объяснить тем, что дом во второй половине XIX века не был завершен заново, а лишь

Московская обл.
Серпуховский р-н
с. Бурово

2.

3.2(7).

6.- I.32.32.

Усадебный дом
(продолжение)

Уп а, перестроен из здания начала XIX в.

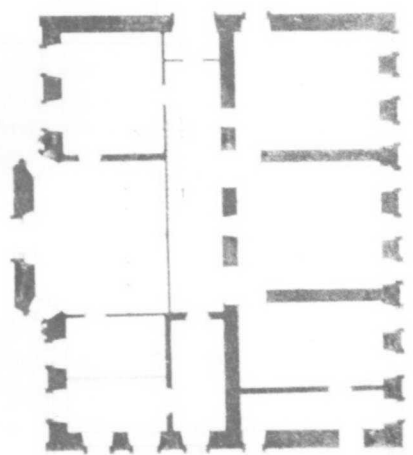
Пространство между "старым" и завершающим здание "новым" развитым белокаменным карнизом трактовано как фриз. Помимо врезанных в него окон второго этажа (окна существовали с момента перестройки дома, т.к. над ними старые перемычки) фриз убран филёнками.

Всё за парковым фасадом, внимание строителя дома было сосредоточено на юго-восточном фасаде, где помещался парадный вход. В оформлении этого фасада повторены декоративные детали фасада паркового: белокаменный цоколь, наличники и карниз. Но есть композиционные различия: южная и северная части юго-восточного фасада масштабно неоднородны. Наличники южной части аналогичны наличникам паркового фасада, а наличник окна северной — лишь сходен с ними по рисунку, но не имеет подмышения. На юго-восточном фасаде отсутствует фриз, "старый" карниз сохранился в виде небольшого фрагмента, примыкающего к углу.

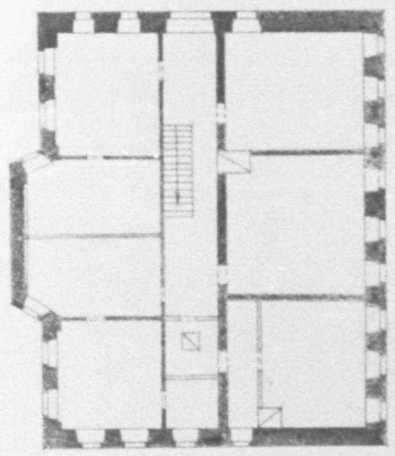
Фасад, обращенный к парадному двору, и северо-западный фасад, на котором расположен служебный вход, трактованы как второстепенные. В их композиции нет деления на парадный и непарадный этажи, практически отсутствуют элементы декора. Основу их архитектурного решения составляет ритмическая разработка оконными проемами, имеющими на первом этаже — лучковые, а на втором — прямые перемычки.

Объем дома покрыт четырехскатной кровлей.

ПЛАН 1^{го} ЭТАЖА



ПЛАН 1^{го} ЭТАЖА















МИНИСТЕРСТВО КУЛЬТУРЫ СССР ● ПАМЯТНИКИ ИСТОРИИ И КУЛЬТУРЫ СССР (недвижимые) 2.3 (З. 2/7/) 6.- I. 32.32
 СОЮЗНАЯ РЕСПУБЛИКА РСФСР Упр. по охране памятников истории и культ. М. (индекс)
 Московская обл., Серпуховский р-н., пос. Турово (наименование республиканского органа охраны) культ. М.
 Адрес (АССР, край, область; район, автономная обл.; национальный округ; населенный пункт)

УЧЕТНАЯ КАРТОЧКА
Усадьбный дом.

I. НАИМЕНОВАНИЕ ПАМЯТНИКА

II. ТИПОЛОГИЧЕСКАЯ ПРИНАДЛЕЖНОСТЬ

памятник археологии	памятник истории	памятник архитектуры	памятник монумент. ис-ва
	3	2/7/	

III. ДАТИРОВКА ПАМЯТНИКА

начало XIX в. /?/, вторая половина XIX в.

IV. ХАРАКТЕР СОВРЕМЕННОГО ИСПОЛЬЗОВАНИЯ

по первоначальному назначению	культурно-просветительное	туристско-экскурсионное	лечебно-оздоровительн.	жилье помещения	хозяйственное	не используется
				+		

предлож. по использ.

V. ХАРАКТЕРИСТИКА ТЕХНИЧЕСКОГО СОСТОЯНИЯ

хорошее	среднее	плохое	аварийное
	+		

VI. КАТЕГОРИЯ ОХРАНЫ

союзная	республ.	местная	не состоит
	+		

наличие утвержденной охранной зоны

да	нет
	+

VII. НАЛИЧИЕ ДОКУМЕНТАЦИИ

паспорт	фотографии	обмеры	реставрационные материалы
+	+	+	

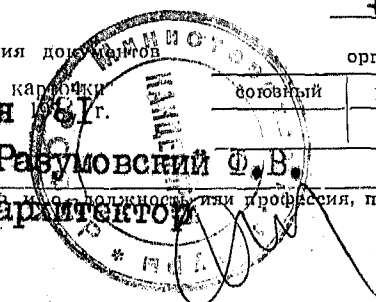
место хранения документов

органы охраны			реставрационные мастерские		музей, архив,
союзный	республикан.	местный	республикан.	местные	НИИ
	+	+			+

Дата составления карточки
 « 9 » ноября 1981 г.
 М. П.

Составитель Разумовский Ф. В.
 (Ф. и. о., должность или профессия, подпись)
 архитектор

Инспектор по охране памятников Алесткин В. М.
 (Ф. и. о., подпись)



УЧЕТНАЯ КАРТОЧКА (оборотная сторона)

Фото или схематический план



Краткое описание

Двухэтажный дом выстроен из кирпича и оштукатурен. Под юго-западной частью дома вдоль всего паркового фасада устроен сводчатый подвал, выделенный на фасаде облицованным естественным камнем цоколь.

Первый парадный этаж дома имеет анфиладную планировку с центральным корридорм. Анфилада вдоль дворового фасада включала прихожую и три парадных помещения, центральное из которых украшено двумя угловыми печами.

Парадный зал, выделенный на фасаде граненым выступом - ризалитом, расположен в центре анфилады, которая устроена вдоль паркового фасада.

Характерные черты архитектуры позднего классицизма фасады, обладающей рядом приемов, которые знаменуют отход от классических канон.