

5800000349

УТВЕРЖДЕНО

Приказом Министра культуры СССР № 153 от 27. III. 1972 г.

З.З...-I.39.2I.  
индекс

МИНИСТЕРСТВО КУЛЬТУРЫ СССР

Памятники истории и культуры СССР (недвижимые)

СОЮЗНАЯ РЕСПУБЛИКА

РСФСР

Министерство Культуры РСФСР. Главное Управление охраны, реставрации  
(Наименование республиканского органа охраны памятников)

и использования памятников истории и культуры

П А С П О Р Т

I. Наименование памятника Ленская гимназия

II. Типологическая принадлежность

Памятник археологии	Памятник истории	Памятник архитектуры	Памятник монум. иск-ва
		3	

III. Датировка памятника (или дата исторического события, с которым связано возникновение памятника—для памятников истории) конец XIX - начало XX века

IV. Адрес (местонахождение) памятника Лензенская обл., г.Нижний Ломов,  
(АССР, край, область, район)  
ул.Урицкого/Ленина, 89/78  
автономная обл., национальный округ, населенный пункт, пути подъезда

V. Характер современного использования

По первонач. назначению	Культ. просв.	Турист. экскурс.	Лечебн. оздоровит.	Жилые помещ.	Хозяйств.	Неиспользуется
	Музей, библ., клуб		Больн., санат. д/отд.		Учрежд. торг. пром. склад.	

ПРИЛОЖЕНИЯ: Фото общего вида — 2

Фото фрагментов — I

Генплан —

Обмеры: план — I

фасад —

разрез —

Схематический план охранной зоны

## VI. Исторические сведения

а) для памятников археологии

— история возникновения, кем и когда производились разведки и расписки, место хранения коллекций.

для памятников истории

— история возникновения: краткая характеристика событий и лиц, в связи с которыми объект приобрел значение памятника.

для памятников архитектуры и монументального искусства

— автор, строитель, заказчик, история создания

Здание построено в формах, характерных для конца XIX - начала XX века. По сведениям местных жителей, до 1917 года в нем помещалась частная женская гимназия Китаева. Позднее здание занимала школа крестьянской молодежи, а с 1975 года - дом пионеров.

б) перестройки и утраты, изменившие первоначальный облик памятника

В 1950-е годы с северной стороны был сделан ряд служебных пристроек, в доме поставлены новые печи и перегородки, на южном фасаде заложены два оконных проема, на восточном один. Здание покрыто шифером, восточные и западные стены укреплены контрфорсами.

в) реставрационные работы (общая характеристика, время, автор, место хранения документации)

не производились

## VII. Описание памятника

- |  |  |
|--|--|
| а) для памятников археологии             | — характер культурного слоя, важнейшие находки   |
| для памятников истории                   | — характеристика памятника, наличие, текст и время установления мемориальной доски.  |
| для памятников архитектуры               | — основные особенности планировочной, композиционно-пространственной структуры и конструкций; характер декора фасадов и интерьеров; наличие живописи, скульптуры, прикладного искусства; строительный материал, основные габариты. |
| Для памятников монументального искусства | — основные особенности композиционного и колористического решения; тексты, материалы, техника, размер.   |

Кирпичное (240 x 65 x 125 мм, Верстовая перевязка) одноэтажное на высоком основании здание является важным градостроительным узлом в застройке северной части старого города. Построенное покоем (15,3 x x 24,0 м), оно выходит своим скошенным юго-западным углом на пересечение двух улиц: урицкого и Ленина (бывшие Нижнепокровская и Пушкарская.)

б) общая оценка общественной, научно-исторической или художественной значимости

Здание представляет интерес как пример административной постройки рубежа XIX — XX веков.

## VIII. Основная библиография, архивные источники, иконографический материал.

Нижнеломовский Архив БТИ. Дело № 2950.

**IX. Техническое состояние**

Характеристика общего состояния:

		Хорошее	Среднее	Плохое	Аварийное
Для памятников археологии	культурного слоя важнейших находок				
для памятников архитектуры	конструкций	+			
	стен	+			
	покрытий	+			
	потолков	+			
	пола	+			
	декора фасадов	+			
	интерьеров	+			
в интерьере:	живописи				
	скульптуры				
	прикл. иск-ва				
для памятников монументального искусства	цоколя				
	постаumenta				
	скульптуры				
	грунта				
	красочного слоя				

**X. Система охраны**

а) категория охраны

Союзная	Республикан.	Местная	Не <u>с</u> остоит
---------	--------------	---------	--------------------

б) дата и № документа о принятии под охрану НЕ СОСТОИТ

в) границы охранной зоны и зоны регулирования застройки (краткое описание со ссылкой на утверждающий документ). НЕ ИМЕЕТ

г) балансовая принадлежность и конкретное использование Здания находится в ведении района, занято школой-интернатом

д) дата и № охранного документа \_\_\_\_\_

Дата составления паспорта \_\_\_\_\_

Составитель Бодя М.Ю. - студент МГУ  
(Ф. И. О., должность или профессия)

« 7 » февраля 1981г.

Инспектор по охране памятников \_\_\_\_\_

Бодя  
(подпись)



\_\_\_\_\_  
(подпись)

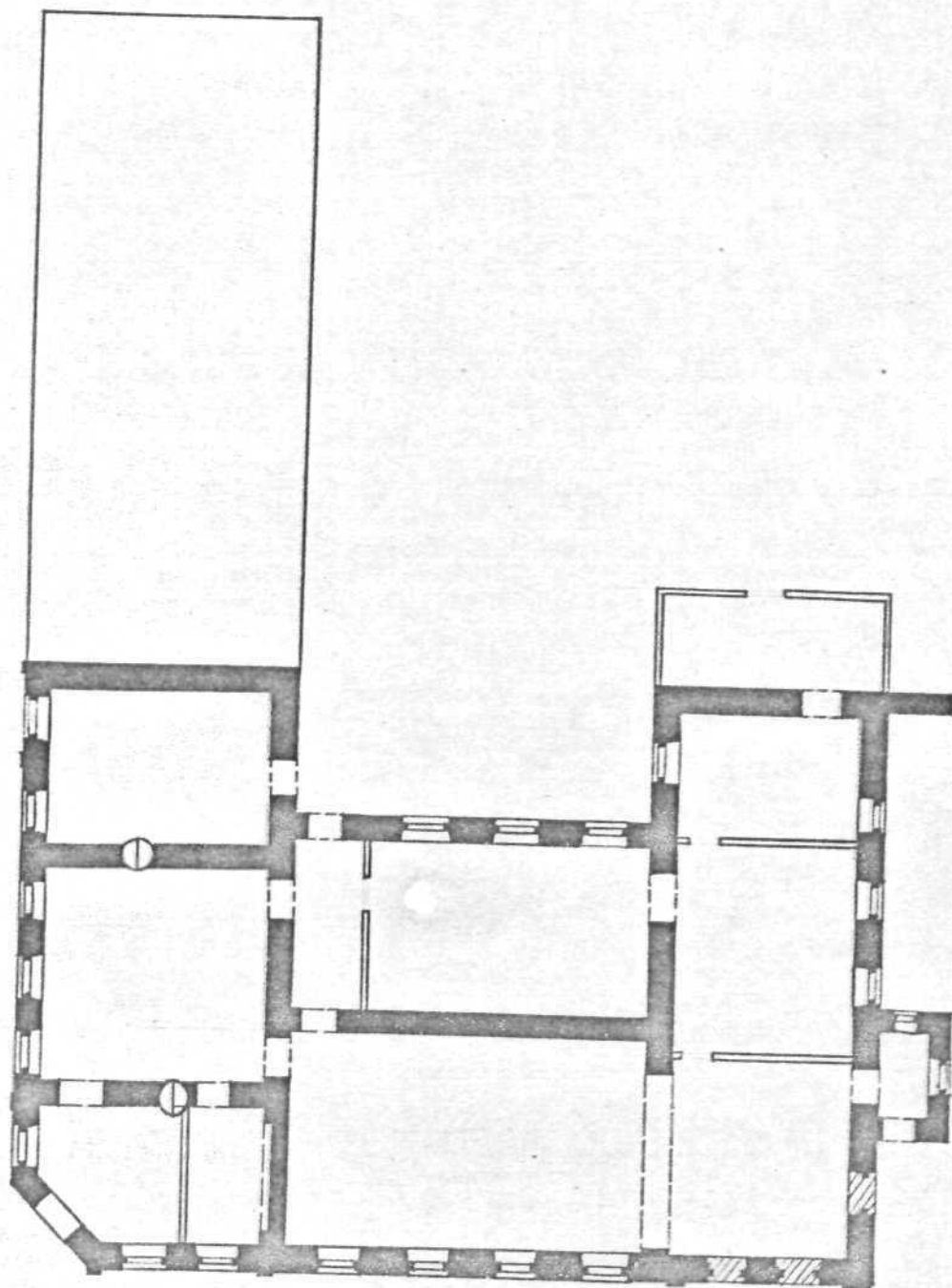
Пензенская обл., г. Н. Ломов  
ул. Урицкого / Ленина 89/78  
Пензенская гимназия

## VII. ОПИСАНИЕ ПАМЯТНИКА а)

Южный и западный фасады украшены пилястрами, сандриками и дантикулами, филенками и фигурным аттиком. Восточный и дворцовый фасады декора не имеют. В интерьере сохранились филенчатые двери и профилированные карнизы плафонов.



ПЕНЗЕНСКАЯ ОБЛ.  
г. НИЖНИЙ ЛОМОВ  
УЛ. УРИЦКОГО / ЛЕНИНА 89/78  
ЖЕНСКАЯ ГИМНАЗИЯ  
1 ЭТАЖ



ЧЕРНЫШОВ В.М.  
1980г.





Пензенская обл.

г. Комаров

ул. Урицкого / Мещинское 88/78

Женщина Ульянова

вмд с воюющей командой

срото и с помощью Чекаева

март 1980





Тензенская обл.

г. Н. Ломов

ул. Урицкого / Ленина 89/78

Женская гимназия

вид с северо-востока

фото историка Чекарев

август 1979г



Тензевская обл.

г. Н. Ломов

ул. Урицкого / Ленина 85/78

Женская гимназия

вид с севера

фото школы Чекарева

август 1975

СОЮЗНАЯ РЕСПУБЛИКА РСФСР Мин. Культуры РСФСР. Гл. Упр. охраны и реставрации [индекс]

Адрес Пензенская обл., г. Нижний Ломов, ул. Урицкого/Ленина, 89/78

[АССР, край, область, автономная обл.; национальный округ; населенный пункт]

### УЧЕТНАЯ КАРТОЧКА

I. НАИМЕНОВАНИЕ ПАМЯТНИКА Женская гимназия

II. ТИПОЛОГИЧЕСКАЯ ПРИНАДЛЕЖНОСТЬ

памятник археологии	памятник истории	памятник зодчества	памятник документ ис-ва
		<b>3</b>	

III. ДАТИРОВКА ПАМЯТНИКА конец XIX - начало XX века

IV. ХАРАКТЕР СОВРЕМЕННОГО ИСПОЛЬЗОВАНИЯ

по перво-начальному назначению	культурно-просветительное	туристско-экскурсионное	лечебно-оздоровительное	жилищно-помещенное	хозяйственное	не используется
	<b>+</b>					

предлож. по исполз. \_\_\_\_\_

V. ХАРАКТЕРИСТИКА ТЕХНИЧЕСКОГО СОСТОЯНИЯ

хорошее	среднее	плохое	аварийное
<b>+</b>			

VI. КАТЕГОРИЯ ОХРАНЫ

союзная	республ.	местная	не состоит
			<b>+</b>

наличие утвержденной охранной зоны \_\_\_\_\_

да	нет
	<b>+</b>

VII. НАЛИЧИЕ ДОКУМЕНТАЦИИ

паспорт	фотографии	обмеры	реставрационные материалы
<b>+</b>	<b>+</b>	<b>+</b>	<b>-</b>

Место хранения документов \_\_\_\_\_

Дата составления карточки \_\_\_\_\_

органы охраны			реставрационные мастерские		музей, архив.
союзный	республикан.	местный	республикан.	местные	НИИ
<b>-</b>	<b>-</b>	<b>-</b>	<b>-</b>	<b>-</b>	<b>-</b>

**7 февраля 1981 г.**  
М. П.

Составитель Бодя М.Ю. - студент МГУ

Инспектор по охране памятников \_\_\_\_\_

[Ф., и., о., должность или профессия, подпись]

(Ф., и., о., подпись)



*Бодя*

У Ч Е Т Н А Я   К А Р Т О Ч К А (оборотная сторона)

Фото или схематический план



Краткое описание

Кирпичное одноэтажное на высоком основании здание выходит своим скошенным юго-западным углом на пересечение двух улиц: Урицкого и Ленина (бывшие Нижнепокровская и Пушкинская). Оно является важным градостроительным узлом в застройке северной части старого города. Декор фасадов сух и эклектичен.

Здание представляет интерес как пример административной постройки рубежа XIX - XX вв.