

4710047001

МИНИСТЕРСТВО КУЛЬТУРЫ СССР

В.2/7/ - 1 52 1  
ИНДЕКС

# ПАМЯТНИКИ ИСТОРИИ И КУЛЬТУРЫ СССР (недвижимые)

СОЮЗНАЯ РЕСПУБЛИКА РСФСР

Министерство культуры, Управление госконтроля охраны и использования  
(наименование республиканского органа охраны памятников)  
Памятников истории и культуры г.Москвы

## П А С П О Р Т

I. НАИМЕНОВАНИЕ ПАМЯТНИКА Усадьба Аверкия Кириллова. Палаты.

II. ТИПОЛОГИЧЕСКАЯ ПРИНАДЛЕЖНОСТЬ

памятник археологии	памятник истории	памятник архитектуры	памятник монумент. иск-ва
		2/7/	

III. ДАТИРОВКА ПАМЯТНИКА (или дата исторического события, с которым связано возникновение памятника — для памятников истории)

1657 г.; кон. XVII в.; 1703-1711 гг.

IV. АДРЕС (местонахождение) ПАМЯТНИКА г. Москва, Октябрьский р-н.  
(АССР, край, область, район, автономная обл.)

Берсеневская наб., 20.  
национальный округ, населенный пункт, пути подьезды)

V. ХАРАКТЕР СОВРЕМЕННОГО ИСПОЛЬЗОВАНИЯ

по первонач. назначению	культурно-просветит.	туристско-экскурсион.	лечебно-об. дорожн.-тельн.	жилищ. помещения	хозяйств. ветное	не используется
музей библ. клуб			больн. санит. д/отд.		учреждение торгов. промышл. склад	

### ПРИЛОЖЕНИЯ:

- Фото общего вида — 2
- Фото фрагментов — 24
- Генплан —
- Обмеры: план — 4
  - фасад —
  - разрез —
- Схематический план охранной зоны —

Вкладыши к п.У1а, У1б, У1в, У1а, У1б, У1в — II стр.  
Репродукции — 4

## VI. ИСТОРИЧЕСКИЕ СВЕДЕНИЯ

а) для памятников археологии	— история возникновения, кем и когда производились раскопки и раскопки, место хранения коллекций.
для памятников истории	— история возникновения: краткая характеристика событий и лиц, в связи с которыми объект приобрел значение памятника.
для памятников архитектуры и монументального искусства	— автор, строитель, заказчик, история создания.

Палаты думного дьяка Аверкия Кириллова имеют сложную строительную историю. До последних лет в литературе принято было датировать основную часть здания кон. XV — нач. XVI вв. Считалось, что оно построено боярином Берсенем-Беклемишевым, а в сер. XVII в. при Аверкии Кириллове лишь перестроено.

Перестройка здания датируется 1657 г. по записи в "Строельной книге" этого времени /"построена ево Аверкиева полата вновь"/ и по надписи вокруг закладного креста в своде юго-восточной "крестовой" палаты о том, что в 1657 г. "полата сия посправлена". Исследователи полагали, что в том и другом тексте речь идет лишь об одной угловой палате, основная же часть здания к этому времени уже стояла. В течение столетия шёл спор о том, что подразумевается под словом "посправлена": перестроена, возведена вновь, отреставрирована? Эти вопросы отчасти разрешились после углубленного натурного исследования памятника, проведенного архитектором Г.В. Алферовой в 1953-59 гг. Выяснено, что палаты выстроены на белокаменном основании предшествующего /по-видимому, деревянного/ здания. Кладку основания Г.В. Алферова датирует рубежом XV-XVI вв. Планировка палат, заложенная уже в это время, была повторена затем на верхних этажах. Первоначально подклет здания имел правильную прямоугольную конфигурацию. Обнаружены старые фундаменты угловой юго-восточной палаты, которая была в 1657 г. расширена в поперечном направлении на 1 м в каждую сторону. /См. вкладыш № I/

В период 1953-1958 гг. были вырублены древние связи, прорублено несколько новых проёмов на южном фасаде и в интерьере. Разобрано парадное крыльцо и лестница. Западная стена здания заметно отклонилась наружу. В тяжелое состояние пришли боковые стены мезонина. Белокаменный декор центрального

в) реставрационные работы (общая характеристика, время, автор, место хранения документации)

Первая реставрация фасадов здания проводилась Московским археологическим обществом в нач. 1880-х гг. /см. п. VI а /.

/См. вкладыш № 4/

## VII. ОПИСАНИЕ ПАМЯТНИКА

а)	для памятников археологии	— характер культурного слоя, важнейшие находки.
	для памятников истории	— характеристика памятника, наличие, текст и время установления мемориальной доски.
	для памятников архитектуры	— основные особенности планированной, композиционно-пространственной структуры и конструкций; характер декора фасадов и интерьеров; наличие живописи, скульптуры, прикладного искусства; строительный материал, основные габариты.
	для памятников монумент. иск-ва	— основные особенности композиционного и колористического решения; текст, материал, техника, размер.

Палаты Аверкия Кириллова являются основным зданием архитектурного комплекса на Берсеневке. Памятник расположен в западной части территории усадьбы, отступая от красной линии набережной. Парадный северный фасад обращён к Москве-реке, восточный — к церкви.

В облике памятника принципы живописности, свойственные древнерусскому зодчеству, сочетаются с регулярной упорядоченностью и ордерной декорацией в стиле петровского барокко.

Кирпичные палаты неоштукатурены и окрашены в вишневый цвет с белеными деталями. План здания усложнен выступами. Двухэтажные на подклете палаты вытянуты с востока на запад. Симметричный северный фасад акцентирован тремя выступами: центр его выделен сильно выдвинутым широким выступом в три оси света, завершённым мезонином, а фланги — узкими выступами небольшого выноса. Передняя стена мезонина напоминает ступенчатый фронтон. С восточной стороны выступает объём двухъярусной галереи с палатами наверху, а с южной — угловая юго-восточная **палата**. Здание завершено системой вальмовых кровель.

Характерное для развитого стиля сер-конца ХУП в., декоративное убранство памятника выполнено из кирпича с использованием белого камня и керамики.

/См. вкладки № 5/

б) общая оценка общественно-научно-исторической и художественной значимости памятника.

Основное здание комплекса городской усадьбы на Берсеневке — палаты Аверкия Кириллова ХУП—ХУШ вв. являются одной из немногих в древнерусской жилой архитектуре постройкой, идеально сохранившей первоначальную объёмно-плановую

VIII. ОСНОВНАЯ БИБЛИОГРАФИЯ, АРХИВНЫЕ ИСТОЧНИКИ, ИКОНОГРАФИЧЕСКИЙ МАТЕРИАЛ

/См. вкладки № 9/

1. Протокол заседания МАО от 7 янв. 1869 г. "Древности. Труды МАО", т. 3, в. 1, М., 1870, стр. 109, 130.

2. Протокол заседания МАО от 3 окт. 1873 г. "Древности. Труды МАО", т. 3, в. 3, М., 1873, стр. 316.

/См. вкладки № 10/

**IX. ТЕХНИЧЕСКОЕ СОСТОЯНИЕ**

		хорошее	среднее	плохое	аварийное
характеристика общего состояния: для памятников археологии	культурного слоя важнейших входов	+			
для памятников архитек- туры и истории	конструкций	+			
	стен	+			
	покрытий	+			
	потолков	+			
	пола	+			
в интерьере:	декори фасадов	+			
	интерьеров	+			
для памятников монументального искусства	живописи				
	скульптуры				
	примк. ис-ва				
	пюффа				
	постаменты				
	скульптуры				
	грунта				
	красочного слоя				

**X. СИСТЕМА ОХРАНЫ**

а) категория охраны

союзная	республ.	местная	не состоит
	+		

б) дата и № документа о принятии под охрану Постановление Совета Министров РСФСР  
от 30.08.60 г. № 1327.

в) границы охранной зоны и зоны регулирования застройки (краткое описание со ссылкой на утверждающий документ)  
Проекты охранных зон комплекса усадьбы разработаны в НИИ Генплан /автор - Е.Овсянников/ в 1977 г. и в Мастерской № 13 Моспроекта-2 /авторы - Ю.Аренкова, И.Корсунская/. Проекты не утверждены.

г) балансовая принадлежность и конкретное использование НИИ Культуры

д) дата и № охранного документа № 507

Дата составления документа  
20 февраля 1986г.

Составитель Карпова М.Г., архитектор  
(Ф., и., о., должность или профессия)  
(подпись)



Инспектор по охране памятников

(подпись)

Вкладыш № I к паспорту "Усадьба Аверкия Кириллова. Палаты."

г. Москва, Октябрьский р-н, Берсеневская наб., 20.

Продолжение п.УІ а/:

Основной же объём здания, начиная от кирпичной кладки и сводов подклета и кончая II этажом, Г.В.Алфёрова считает одновременным. Над жилыми этажами палат предположительно был теремной этаж с гульбищем и высоким садом. Известный по планам XVIII в. полукруглый лестничный выступ с ретирадой при сенях с южной стороны Г.В.Алфёрова датирует 1657 в., основание его сохранилось. Наличие крыльца с южной стороны склоняет некоторых исследователей к предположению, что первоначально парадным фасадом палат был южный. С этим трудно согласиться, т.к. ретирода не могла располагаться с парадной стороны.

Исследования Г.В.Алфёровой показали, что восточная галерея с палатами наверху и западная галерея одновременны и появились в 1690-х гг. /датируется по времени больших строительных работ на церкви/. Галереи имели "красные" крыльца, а восточная, по мнению Г.В.Алфёровой, была соединена с церковью крытым переходом.

С 1703 по 1711 гг. усадьбой владел А.Ф.Курбатов, пристроивший к центру северного фасада парадный выступ с мезонином. В это время набережная стала <sup>уже</sup> городской магистралью и, естественно, что обращенный к ней фасад получил репрезентативный облик. Открытое парадное крыльцо имело граненую конфигурацию.

Смотритель за строительством в Кремле, Курбатов мог привлечь к переделке своего дома работавшего с ним архитектора М.Чюлокова. Возможно также и участие в оформлении парадного фасада выдающегося зодчего И.Зарудного. Декоративные приёмы обработки парадного фасада по стилю близки к постройкам этого мастера.

Первоначально на тумбах в завершении выступа стояли вазоны.

В 1740 г. палаты перешли из частного владения в государственное, в

Вклады № 2 к паспорту "Усадьба Аверкия Кириллова. Палаты."  
г. Москва, Октябрьский р-н, Берсеневская наб., 20.

Продолжение п. VI а/;

них размещались часто меняющиеся учреждения. Многочисленные ремонты сильно исказили первоначальный облик памятника.

В период между 1762 и 1806 гг. исчез внешний лестничный выступ с ретрадой.

При приписании здания под "курьерский дом", в 1806 г. архитектором А. Назаровым был выполнен проект, на котором северный фасад имеет единую стилистику с элементами барокко и классицизма. Наличник над северным входом имел плоское завершение, служившее площадкой для балкона /балконная дверь в закладке сохранилась/. Этот проект был осуществлен с небольшими отклонениями.

На рисунке В.В. Гагарина 1830-х гг. западный фасад палат совершенно лишен декора, а на северном нет ни одного наличника XVIII в., столбов и арок восточной галерей. Парадное крыльцо упразднили, обратя северный вход в окно. Его наличник получил щипцовое завершение, а балкон был убран.

На панорамах 1850-х гг. и 1867 г. северный и западный фасады сохранились в том же виде. В 1868 г. здание было передано в пользование Московского археологического общества, проводившего в нём длительный ремонт, являвшийся фактически реставрацией. В 1870 г. перестраивается лестница западного выступа, в связи с чем разбирается свод I этажа. Реставрация палат не отражена в литературе. В статье В. Румицева /"Древности", 1875 г./ помещена заповедная информация о начале работ в то время, как они уже были выполнены. На фотографии в статье столбы и арки восточной галереи уже раскрыты, а наличники еще не восстановлены. На фотопанораме Берсеневской набережной 1884 г. уже зафиксированы

Вклады № 3 к паспорту "Усадьба Аверкия Кириллова. Палаты."

г. Москва, Октябрьский р-н, Березневская наб., 20.

Продолжение п. VI а/:

окрованы восстановленные окна. Г. В. Алферовой выяснено, что наличники ХУП в. на северном фасаде не срубались, а были скрыты за прикладной из маломерного кирпича и штукатуркой. Раскрыв наличники, реставраторы МАО попытались восстановить первоначальную форму оконных проёмов, но не совсем удачно: окна получились разной величины, "низы" кое-где остались растёсанными. К парадному входу примостили громоздкое крыльцо. Подъезд здания к этому времени почти полностью был скрыт штукатурным слоем.

Интерьеры дома МАО отделывались в характерной для 1880-х гг. манере "под ХУП в." В "Древностиах" опубликована раскрашенная фотография для интерьера "крестовой" палаты, используемой для заседаний, с яркой росписью сводов и расналубок. В одной из палат II этажа поместили гипсовые консоли, имитирующие "вислые камни".

В таком виде палаты дошли до 1920 г. В 1920-33 гг. в них размещались Центральные государственные научно-реставрационные мастерские, а затем, вплоть до 1958 г. здание использовалось под жильё обслуживающего персонала Дома правительства.

Продолжение п. VI б/:

выступа нестрадал от увеличения в объёме железных шпирон в результате их окисления. В подъезде сильно выщипалась белокаменная кладка первоначального основания. В интерьере здания сделано много временных перегородок.

К моменту начала реставрационных работ здание находилось в аварийном состоянии.

Вклады № 4 к паспорту "Усадьба Аверкия Кириллова. Палаты."  
г. Москва, Октябрьский р-н. Берсеневская наб., 20.

Продолжение п. У1 в/:

В 1942-43 гг. памятник был изучен архитектором Д.В. Радовым, предложившим плохо обоснованный вариант его реконструкции.

С 1958 по 1959 гг. реставрация памятника проводилась под надзором архитектора Г.В. Алферовой /бывш. музей русской архитектуры/. Работы велись в основном по подклету и северному выступу: реставрированы его проёмы с наличниками, лицевая кладка. Во время работ обнаружены в подклете кирпичные полы XVII в. Реставрирована белокаменная кладка основания подклета. Раскрыты заложённые проёмы в интерьере подклета и частично верхних этажей. Восстановлена внутрискладовая лестница, соединяющая подклет с I этажом. Восстановлен портал одной из палат II этажа и связи в сводах. Отреставрированы боковые стены мезонина, разобрана закладка его круглого окна, восстановлен деревянный свод.

Ржавые окислившиеся пилены в белокаменном декоре парадного фасада заменены на медные без разборки и снятия деталей.

В 1959 г. работы были прекращены, а в 1960-63 гг. продолжены в связи с приспособлением здания под НИИ Культуры /архитектор А.И. Маззев, НИИПИ/. Был укреплен аварийный западный фасад, на нём частично восстановлены ниши и фронтоны 1806 г. и раскрыт поребрик XVII в. При главном входе выстроили новое белокаменное крыльцо, повторив вариант XIX в. С юга к западной галерее пристроен новый лестничный выступ.

В настоящее время фрагментарная реставрация палат продолжается в ограниченном объёме. Восстановлен подклет западной галереи /институт "Спецпроектреставрация", архитектор Е.И. Черников/.

Документация по реставрации памятника практически отсутствует. Скудные материалы хранятся в архиве УГКОИИ, т.4.



Вкладыш № 5 к паспорту "Усадьба Аверкия Кириллова, Палаты."  
г. Москва, Октябрьский р-н, Берсеневская наб., 20.

Продолжение к. УП а/:

Горизонтальные, а частично и вертикальные членения отражают пространственную структуру здания. Простота или пышность наличников отвечает назначению помещений. Насыщенность декорации возрастает снизу вверх. В подклете плоскости стен расчленены лопатками, не всегда соответствующими внутренней планировке. Маленькие окна с трехцентровыми перемычками имеют несложное обрамление с треугольными фронтонычками. Под окнами подклета проходит верхний валик профиля скругленного под землей цоколя.

На I и II этажах лопатки сменяются спаренными трехчетвертными колонками. Сосредоточение колонок на углах подчеркивает единство объема здания. Вертикальные членения крепнут горизонтальные пояса, состоящие из ряда поребрика и профилировки, усложняющейся на каждом этаже. Верхний поребрик на западной части здания проходит значительно ниже, чем на восточной. Оконные проемы верхних этажей, за исключением разбросанных, имеют трехцентровые перемычки.

О парадном предназначении I этажа свидетельствует разнообразие его наличников, трактованных различно в одном горизонтальном ряду. На дворовом южном фасаде чередуются скромные наличники с треугольными фронтонами с килевидными кокошниками; на северном фасаде их завершения украшены белокаменными балюстрадами или розетками. На обоих фасадах юго-восточной палаты в I этаже выделяются сложные, несколько отличающиеся друг от друга, наличники с наборными колоннами и многолопастными очельями. Наличники окон II этажа однотипны. В палатах над галереей группы окон объединены общими подоконником и карнизом. Наличники завершены килевидными кокошниками.

Вклады № 6 к паспорту "Усадьба Аверкия Кириллова. Палаты."

г. Москва, Октябрьский р-н, Берсеневская наб., 20.

Продолжение п. VII а/1

Интересна композиция из трех киотов на восточном торце юго-восточной палаты в интерьере галерей, поддерживаемая фигурной колонкой.

Восточная галерея—самая декоративно насыщенная часть памятника. Две арки её нижнего яруса опираются на массивный столб. Верхний ярус имеет развитую аркаду на кубинисообразных столбах. Сдвоенные арки крыльца украшены резными "вислыми камнями". Над аркой выступа галерей помещен киот. Галерея обработана ширинками с изразцовыми вставками. На памятнике использовано три типа полихромных рельефных изразцов с растительными орнаментами синие-зеленых тонов. В торцах обоих ярусов галерей имеются заложённые дверные проёмы, которые вели в переход к церкви.

Барочная декорация из белого камня представлена на главном фасаде центрального выступа. Здесь набор прихотливых деталей сочетается с четкостью членений. Горизонтальные членения укладываются снизу вверх: гладкий цоколь — триглифный фриз — венчающий антаблемент с мутулами — многослойный тонкопрофилированный карниз мезонина. Углы выступа рустованы. Центральная ось фасада подчеркнута широким арочным входом с массивным навесом на резных волнообразных кронштейнах, выходящий балконной дверью в западающей плоскости фасада, фланкированной пиллотрами, своеобразным венецианским окном мезонина и тумбой в завершении фронтона.

Нижние окна выступа лишены обрамления, верхние заключены в широкие рамочные наличники с лучковыми сандрями на кронштейнах с своеобразным заполнением. Пиллотры II этажа имеют стилизованные конические капители, а пиллотры мезонина — комPOSITE, Волоты на пьедесталах

Владимир № 7 к паспорту "Усадьба Аверкия Кириллова. Палаты".

г. Москва, Октябрьский р-н, Берсеневская наб., 20.

Продолжение п. VII а/:

Пиллерс второго этажа сплошь покрыты растительным орнаментом. Наличники двойного окна мезонина с ланкетом и тимпан фронтона щедро украшены резьбой. На скатах сложного фронтона мезонина помещены "рога изобилия". Основной мотив орнамента белокаменной резьбы выступа - переплетение ветвей, цветов и плодов, символизирующих щедрость природы.

На западном выступе повторены те же горизонтальные членения и подготовка углов. Нижняя часть выступа обработана декоративными арками. На западном фасаде каренник XVIII в. сочетается с классической обработкой оконных проёмов пилярами и филёнками.

Здание обладает традиционной трехчастной плановой структурой, характерной для посадских знатных домов XVIII в. По сторонам осевой расположены по две палаты. Древняя плановая схема повторена на всех этажах с точностью, интерьеры более поздних пристроек на разных этажах имеют различия.

В парадном выступе расположен вестибюль с широкой белокаменной лестницей, ведущей на II этаж. Под лестницей имеется проход в сеня первого этажа. Здесь, в северо-западном углу устроена внутристенная белокаменная лестница, спускающаяся в подвал. Древнейшая белокаменная кладка в палатах подвала поднимается примерно на 1,5 м.

Основной тип свода палат - лотковый с многочисленными распалубками над проёмами и глухими участками стен, а также с облегченными углами, где общее ребро распалубок совпадает с ребром свода. В подклете такими сводами перекрыты все помещения. Оси дверных проёмов и распалубок в сенях подклета не совпадают: здесь под одной распалубкой располагается проём и ниша. В подклете много нишек; в стене между западными палатами

Виллаши № 8 к паспорту "Усадьба Аверкия Кириллова. Палаты."  
г. Москва, Октябрьский р-н, Берсеневская наб., 20.

Продолжение п. УП а/:

они располагаются в шахматном порядке.

Под центральным выступом находится два помещения: узкий коридор с <sup>9</sup>пятью сводом и большая палата с низким коробовым сводом.

Западные палаты подклета сообщаются с галереей, перекрытой системой крестовых сводов.

Помещение вестибюля I этажа перекрыто коробовым сводом, а фланкирующие его комнаты - лотковыми. В сенях I этажа - коробовый свод с распалубками над нишными проёмами.

Три палаты I этажа перекрыты лотковыми сводами с распалубками, а юго-восточная "крестовая" имеет высоко поднятый сомкнутый свод с распалубками. В центре свода помещен белокаменный закладный крест, объединенный по кругу надписью славянской вязью и валиком.

"Крестовая" палата сообщается с соседним помещением проёмом, сохранившим следы наличника с треугольным сандрюком. Палата имеет выход в восточную галерею.

В западной пристройке сложные, характерные для галерей своды, частично срубленные. Здесь три помещения, из которых южное - изолировано.

На промежуточной лестничной площадке между I и II этажами сохранилось ограждение нач. XVIII в. из белокаменного баясенина. Здесь имеется заложенный проём, по-видимому, ведущий на замурованную внутреннюю лестницу на мезонин. Современная деревянная лестница на мезонин расположена в сенях II этажа. Верхний марш парадной лестницы освещен своеобразными угловыми окнами, устроенными в своде.

На II этаже сложными сводами с распалубками перекрыты лишь две палаты, остальные же помещения имеют высокие лотковые своды.

Владимир № 9 к паспорту "Усадьба Аверкия Кириллова. Палаты".  
г. Москва, Октябрьский р-н, Берсеневская наб., 20.

Продолжение п. УП а/:

В сенях, вход в северо-восточную палату украшает окрошенный портал. Проём с трехцентровой перемычкой обведен валиком с консолями и ионическим архивольтом. В юго-западной палате в притках распалубок помещены гипсовые консоли.

Проход в мезонин осуществляется через чердак. В мезонине — два смежных помещения: большая южная прихожая с плоским перекрытием и вытеснутая с севера на юг главная комната, освещенная большим количеством окон, с деревянным перекрытием, которое имитирует коробовый свод.

Продолжение п. УП б/:

структуру. Палаты принадлежат к распространенному типу трехчастного посадского дома.

Сохранившееся белокаменное основание палат рубежа XV—XVI вв. — уникальное явление для жилого зодчества Замоскворечья.

Декоративное убранство фасадов памятника представляет собой гармоничное сочетание элементов <sup>развитого</sup> «стиля "узорочья" XVII в. и пышной раннебарочной декорации. Характерные для XVII в. плоские своды здания отличаются четкостью построения и красотой рисунка.

вкладыш № 10 к паспорту "Усадьба Аверкия Кириллова, Палаты",  
г. Москва, Октябрьский р-н, Берсеневская наб., 20.

Продолжение п.УШ :

3. В.Е.Румянцев. Дом МАО на Берсеневке. - "Древности", в. I, т. 5, М, 1885,  
Приложение, стр. 36-40.
4. А.А.Потанов. Очерк древней русской гражданской <sup>архитек</sup>культуры, в. I, М, 1902,  
стр. 284-286
5. И.С.Грабарь. История русского искусства, т. 2, изд. Кнебель, стр. 292-293.
6. А.И.Некрасов. Художественные памятники Москвы и городов Московской  
области, М, 1928, стр. 55.
7. Д.В.Разов. Ансамбль палата Аверкия Кириллова. - "Архитектурные памят-  
ники Москвы XV-XVII вв.", М, 1947, стр. 76-84.
8. А.А.Тиц. Русское каменное жилие золотого века XVII в., М, 1966, стр. 32-34,  
151, 167, 210, 277-278, 293, 345.
9. М.А.Ильин. Москва, М, 1970, стр. 116-117.
10. Г.В.Алферова. Исследования и реставрация палат Аверкия Кириллова  
"Из истории реставрации памятников культуры", М, 1974,  
стр. 135-150.
11. "Памятники архитектуры Москвы", М, 1982, стр. 113.
12. Материал к книге "Памятники архитектуры Москвы", кн. II, т. III. Архив  
Мастерской № 18 Моспроекта-2.
13. Планы 1828-1870 гг. ИАА г. Москвы, Ржиманская ч., № 13, 15, 19.
14. Рисунок Г.Г.Гагарина, 1830-е гг., ГРМ, отд. рис., Р-26216.
15. Панорама Д.Индеева, 1850 г. - "Москва, иллюстрированная история",  
т. I, М, 1895, стр. 193.
16. Панорама Замоскворечья. Издание фотогр. Шерера и Настольна, М, 1867.
17. Вид Берсеневской набережной. - Н.А.Найденов, Москва, Снимки с видом  
местностей, храмов, зданий и др. сооружений, ч. V, 1886., 3

Вкладыш № II к паспорту "Усадьба Аверкая Кириллова, Палаты",  
г. Москва, Октябрьский р-н, Берсеневская наб., 20.

Продолжение п.УИ:

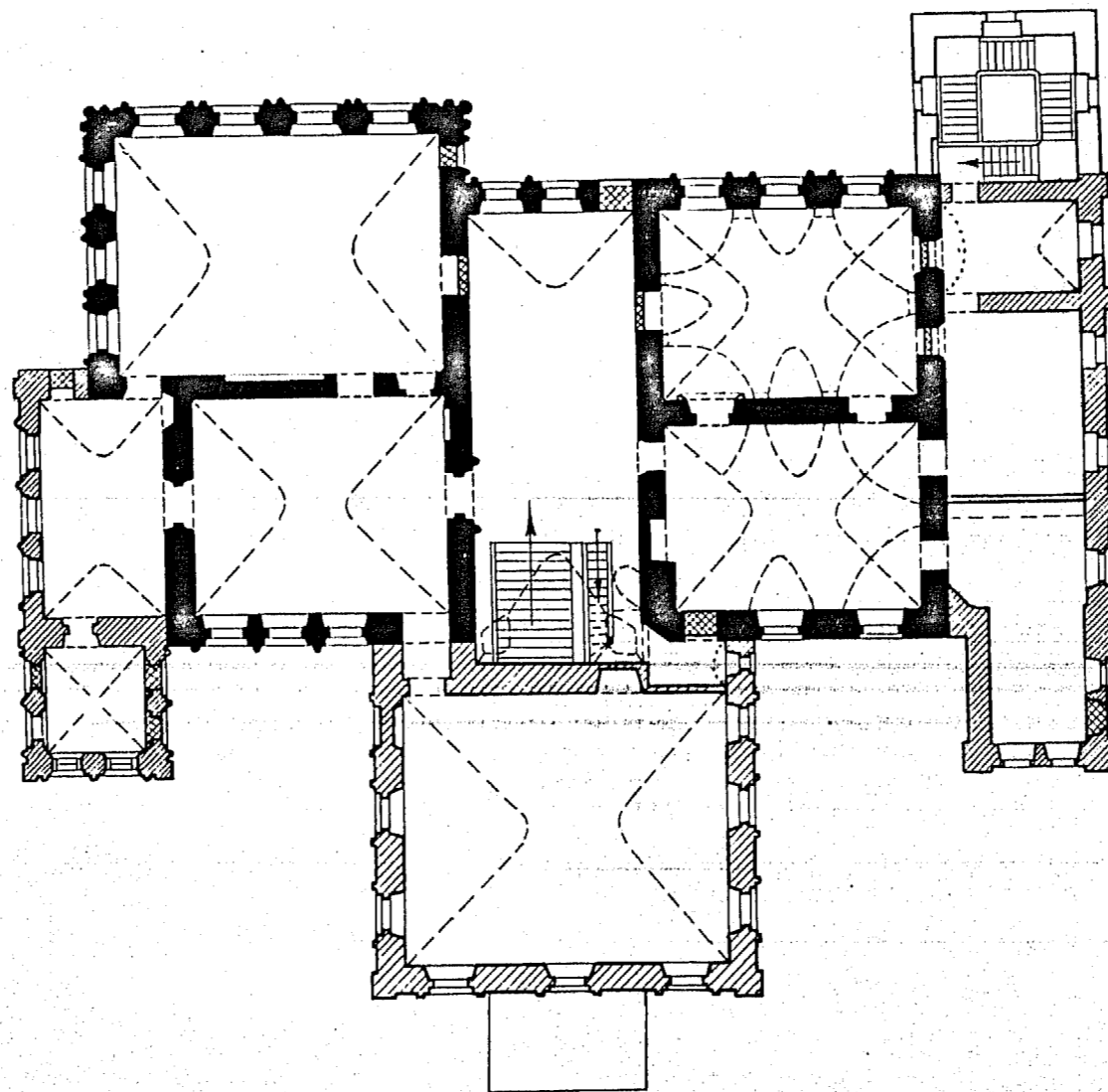
18. Д.Н.Сухов Реконструкция комплекса, 1941 г., ГИИ ОАГ 101933  
3566/18

19. Фото западного фасада. 1943 г., ГИИМА, фототека, X-1167.

20. Фото южного фасада. 1943 г., ГИИМА фототека, X-1167.

г. Москва, Октябрьский район  
Берсеневская наб., 20  
Усадьба Аверкия Кириллова  
Палаты, 1657г.  
План 2-го этажа

↓  
с



Условные обозначения:



Кладка 1657г.



Кладка 1690-х гг.



Кладка 1703-1711гг.

0 10м

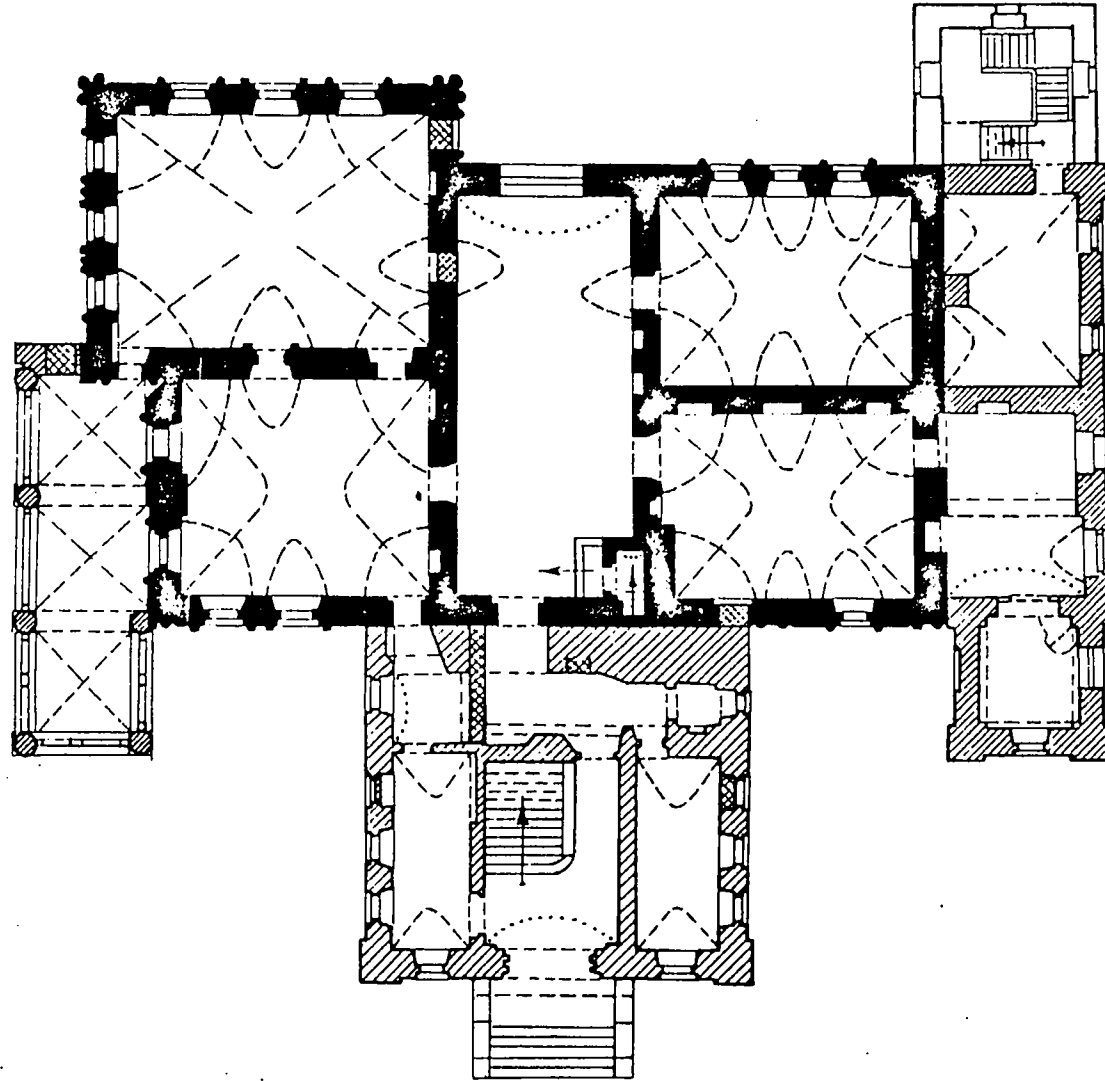
4

В.О. Союзреставрация МКСССР  
Корректировка плана  
УРКОИПИК г. Москвы 1957г.  
Выполнила Антипова Е.А.  
1986г.


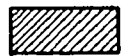
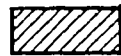


г. Москва, Октябрьский район  
Берсеневская наб., 20  
Усадьба Аверкия Кириллова  
Палаты, 1657 г.  
План 1-го этажа

↓  
С



Условные обозначения:

-  Кладка 1657 г.
-  Кладка 1690-х гг.
-  Кладка 1703-1711 гг.

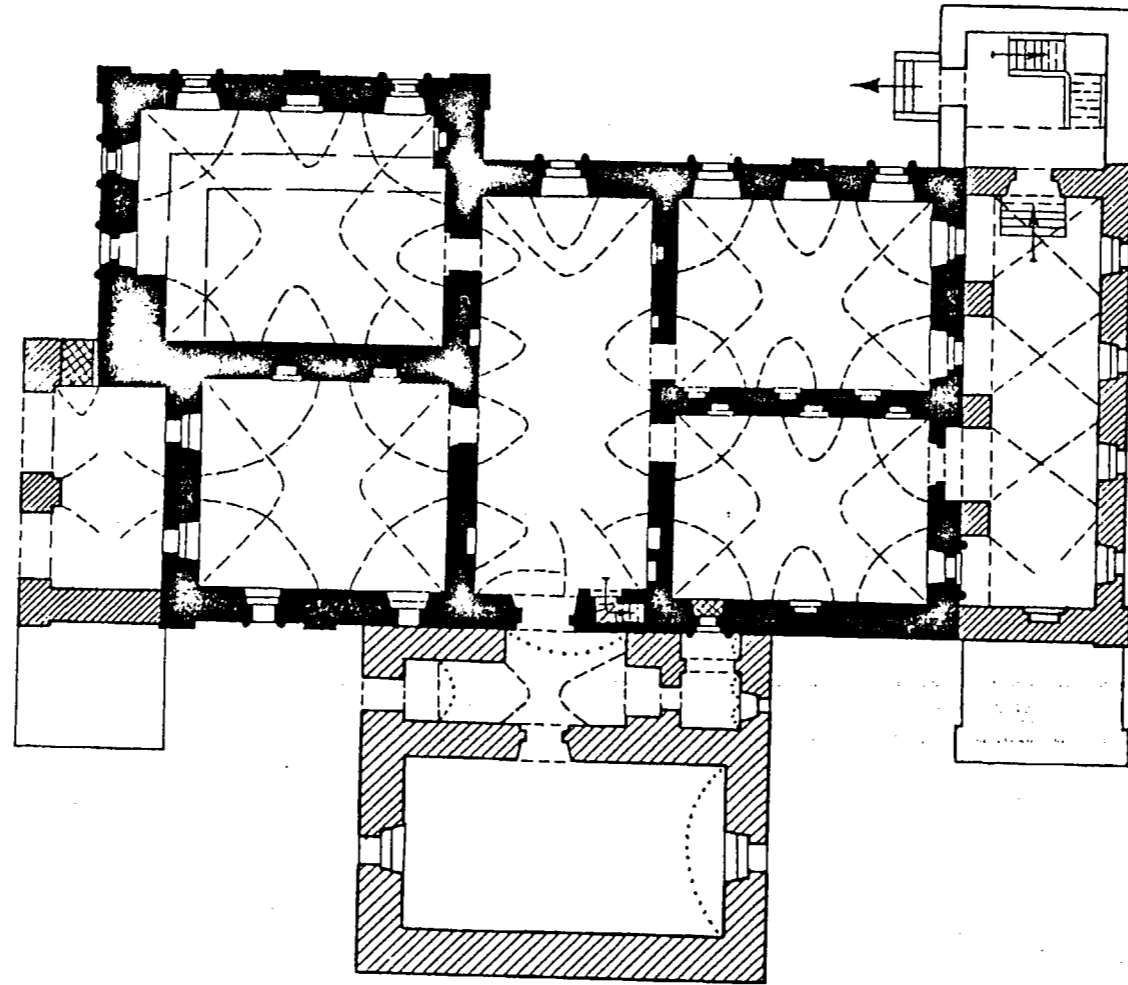
0 10 м

4


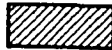


В.О. Союзреставрация МК СССР  
Корректировка плана  
УГКОИПИК г. Москвы 1957 г.  
Выполнила Антипова Е.А.  
1986 г.

г. Москва, Октябрьский район  
 Берсеневская наб., 20  
 Усадьба Аверкия Кириллова  
 Палаты, 1657г.  
 План подвала

↓  
 С



Условные обозначения:

-  Кладка 1657г.
-  Кладка 1690-х г.г.
-  Кладка 1703-1711 г.г.
-  Фундамент кон. XV - нач. XVI в.в.

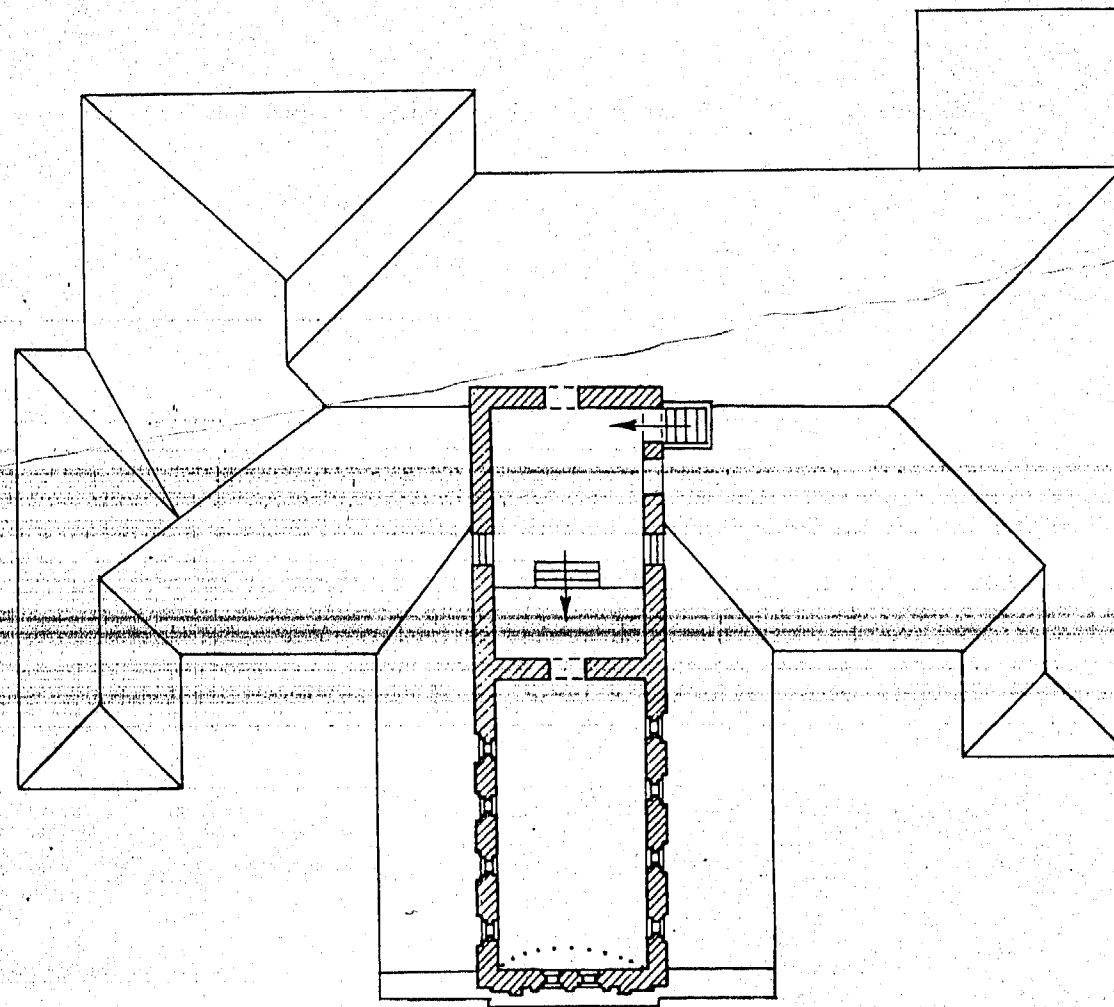
0 ————— 10 м

4

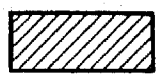
В.О. Союзреставрация МКС ССР  
 Корректировка плана  
 УГКОИПИК г. Москвы 1957г.  
 Выполнила Антипова Е.А.  
 1986г.

г. Москва, Октябрьский район  
Берсеневская наб., 20  
Усадьба Аверкия Кириллова  
Палаты; 1657 г.  
План мезонина

↓  
С



Условное обозначение:



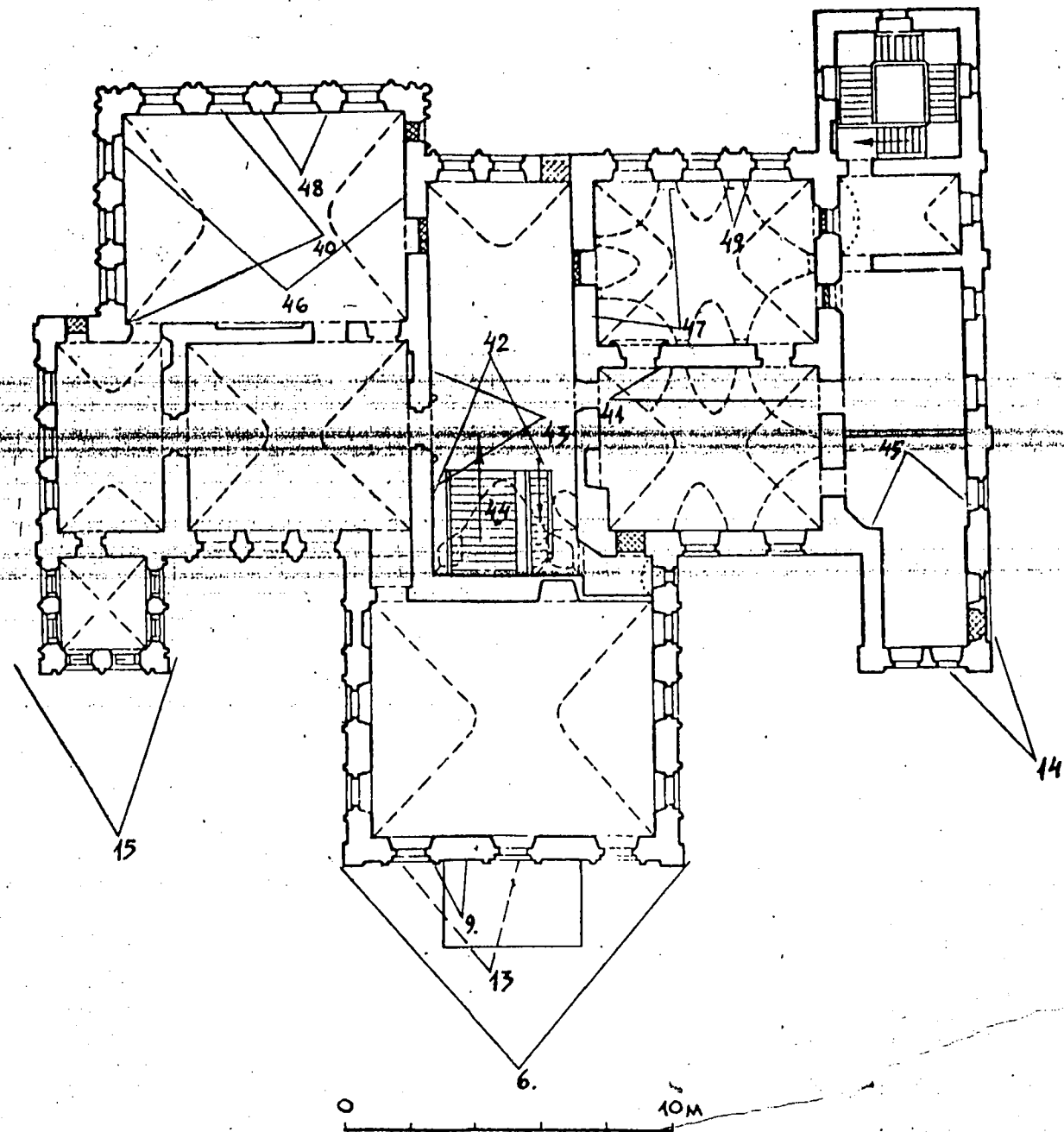
Кладка 1703-1711 г.г.



2

В.О. Союзреставрация МКС ССР  
Корректировка плана  
УГКОИПИК г. Москвы 1957 г.  
Выполнила Антипова Е.А.  
1986 г.

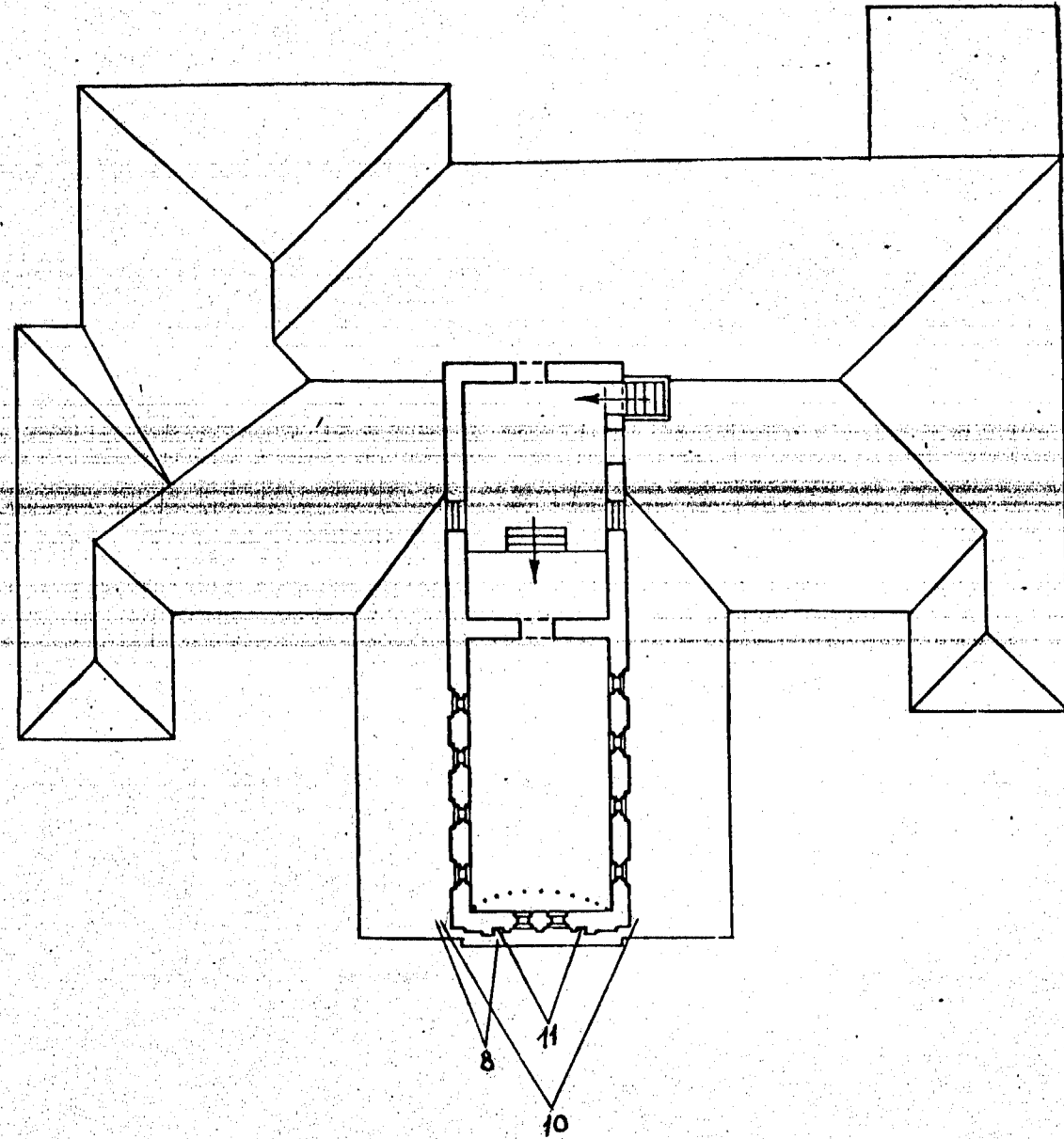
г. Москва, Октябрьский район  
Берсеневская наб., 20  
Усадьба Аверкия Кириллова  
Палаты, 1657 г., кон. XVII в., 1703-1711 г.г.  
План 2-го этажа  
Схема фотофиксации



В.О. Союзреставрация МКС ССР  
Корректировка плана  
УГКО и ИПИ и К г. Москвы 1957 г.  
Выполнила Антипова Е.А.  
1986 г.

г. Москва, Октябрьский район  
Берсеневская наб., 20  
Усадьба Аверкия Кириллова  
Палаты; 1657 г., кон. XVIII в., 1703-1711 г.г.  
План мезонина  
Схема фотофиксации

↓  
с



0 10 м

В.О. Союзреставрация МКС ССР  
Корректировка плана  
УГКО и ПНИК г. Москвы 1957 г.  
Выполнила Антипова Е.А.  
1986 г.

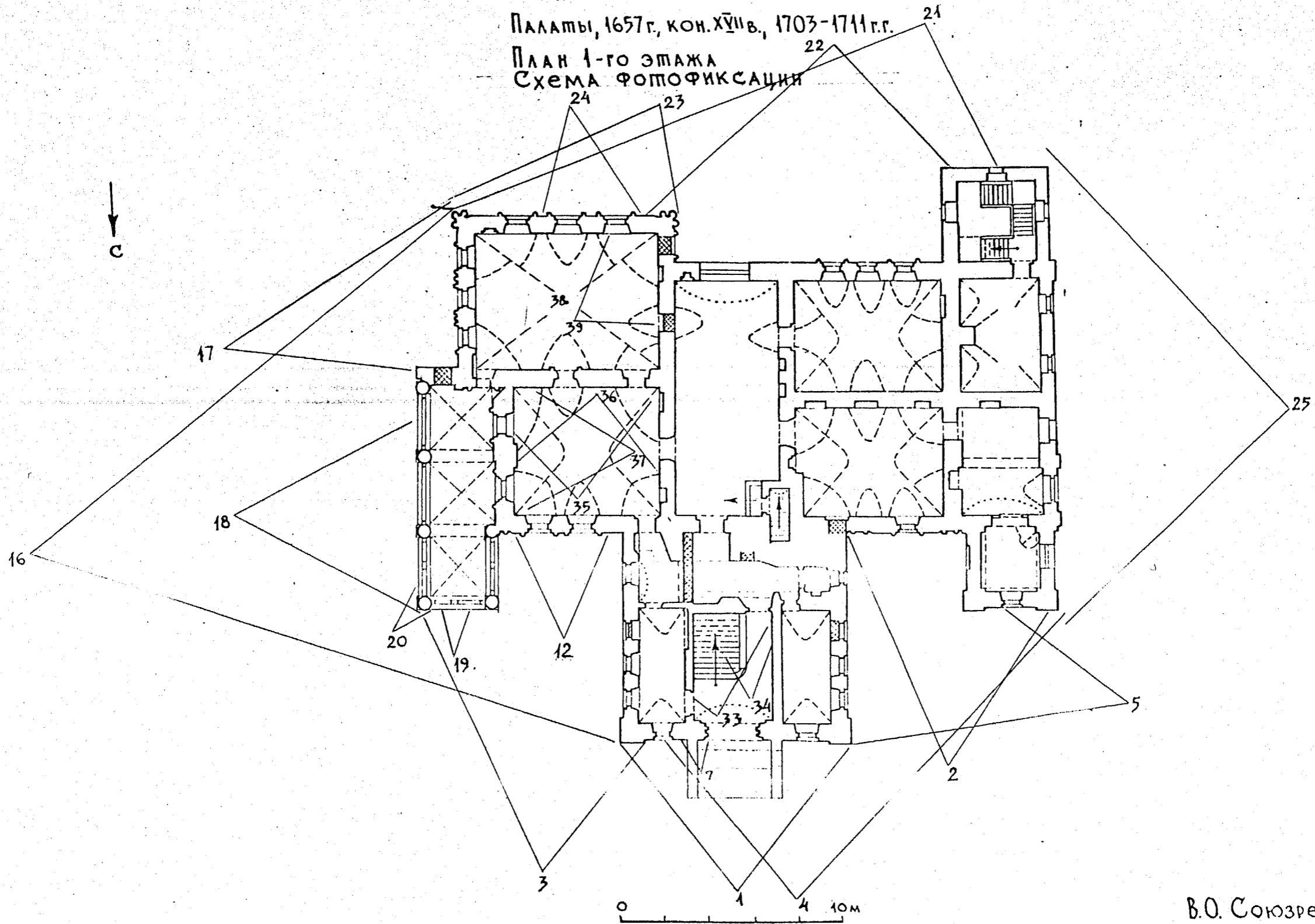
г. Москва, Октябрьский район

Берсеневская наб., 20

Усадьба Аверкия Кириллова

Палаты, 1657 г., кон. XVIII в., 1703-1711 г.г.

План 1-го этажа  
Схема фотофиксации



В.О. Союзреставрация МК СССР

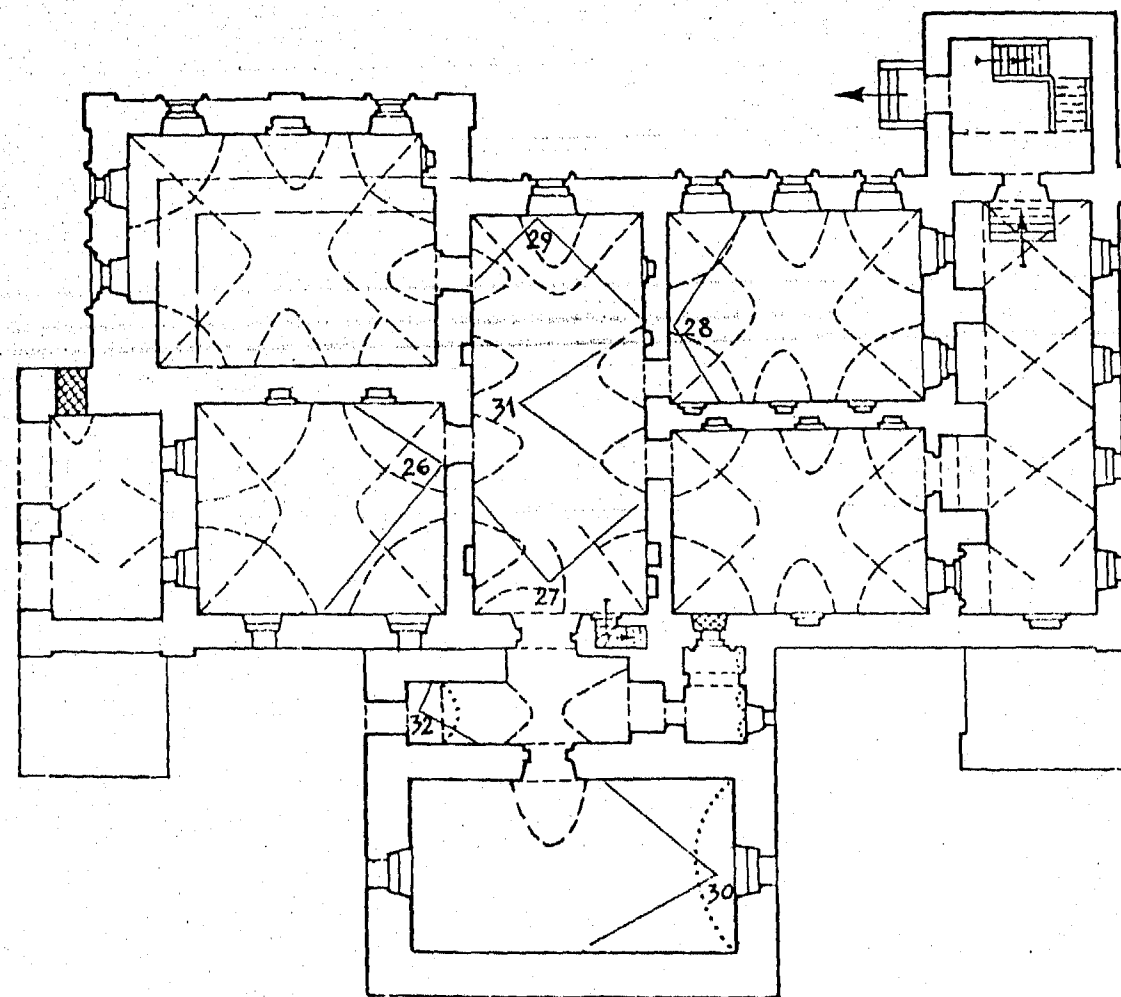
Корректировка плана

УГКО и ИПИ и К г. Москвы 1957 г.

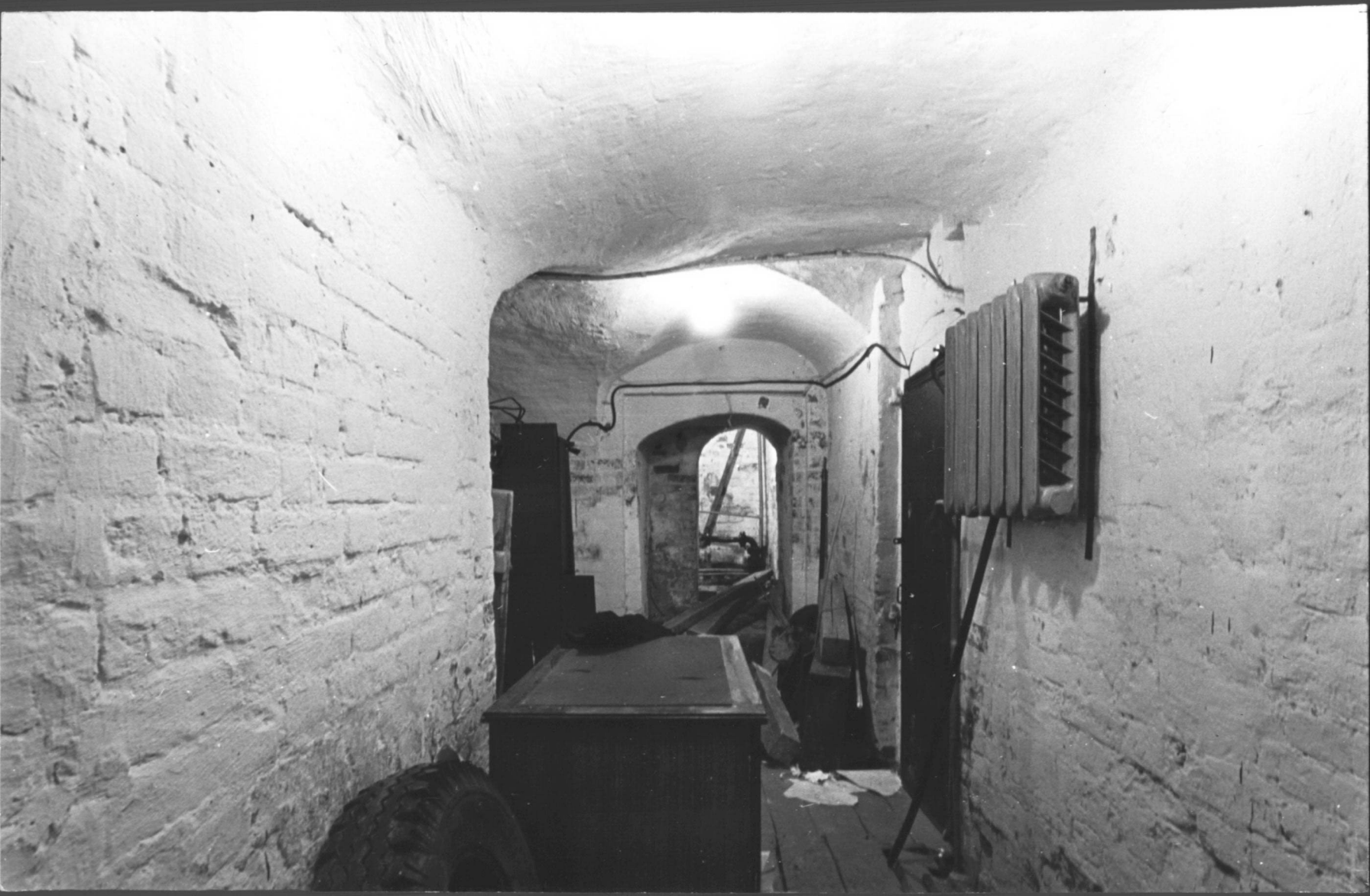
Выполнила Антипова Е.А.

1986 г.

г. Москва, Октябрьский район  
Берсеневская наб., 20  
Усадьба Аверкия Кириллова  
Палаты, 1657г., кон. XVIII в., 1703-1711г.г.  
План подвала  
Схема фотофиксации



В.О. Союзреставрация МКС СС СР  
Корректировка плана  
УГКО и ИПИ и К г. Москвы 1957г.  
Выполнила Антипова Е.А.  
1986г.







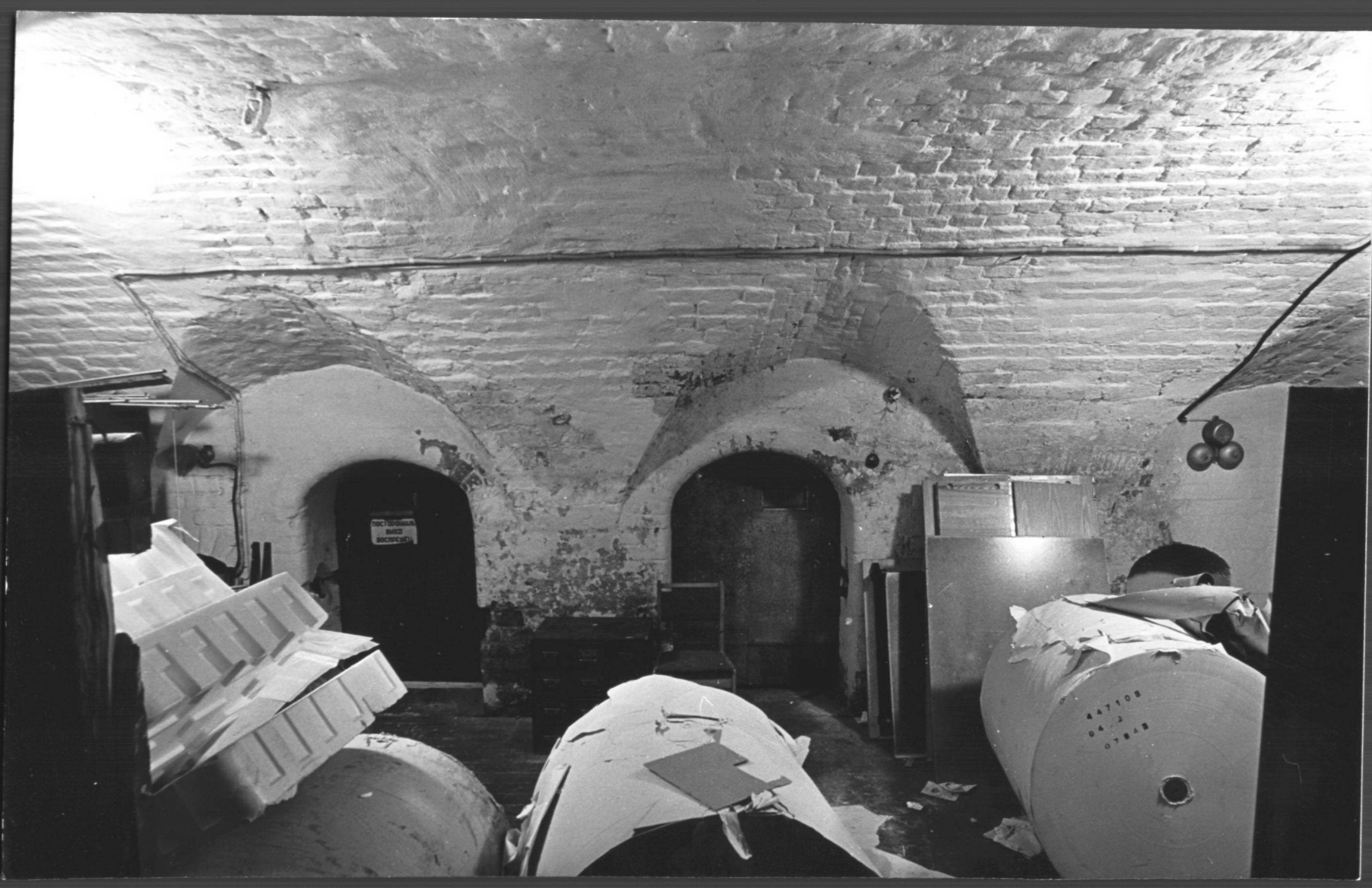




PLAQUE WITH UNREADABLE INSCRIPTION







NO ENTRY  
DANGER  
AUTHORIZED PERSONNEL ONLY

447108  
04 J  
07818







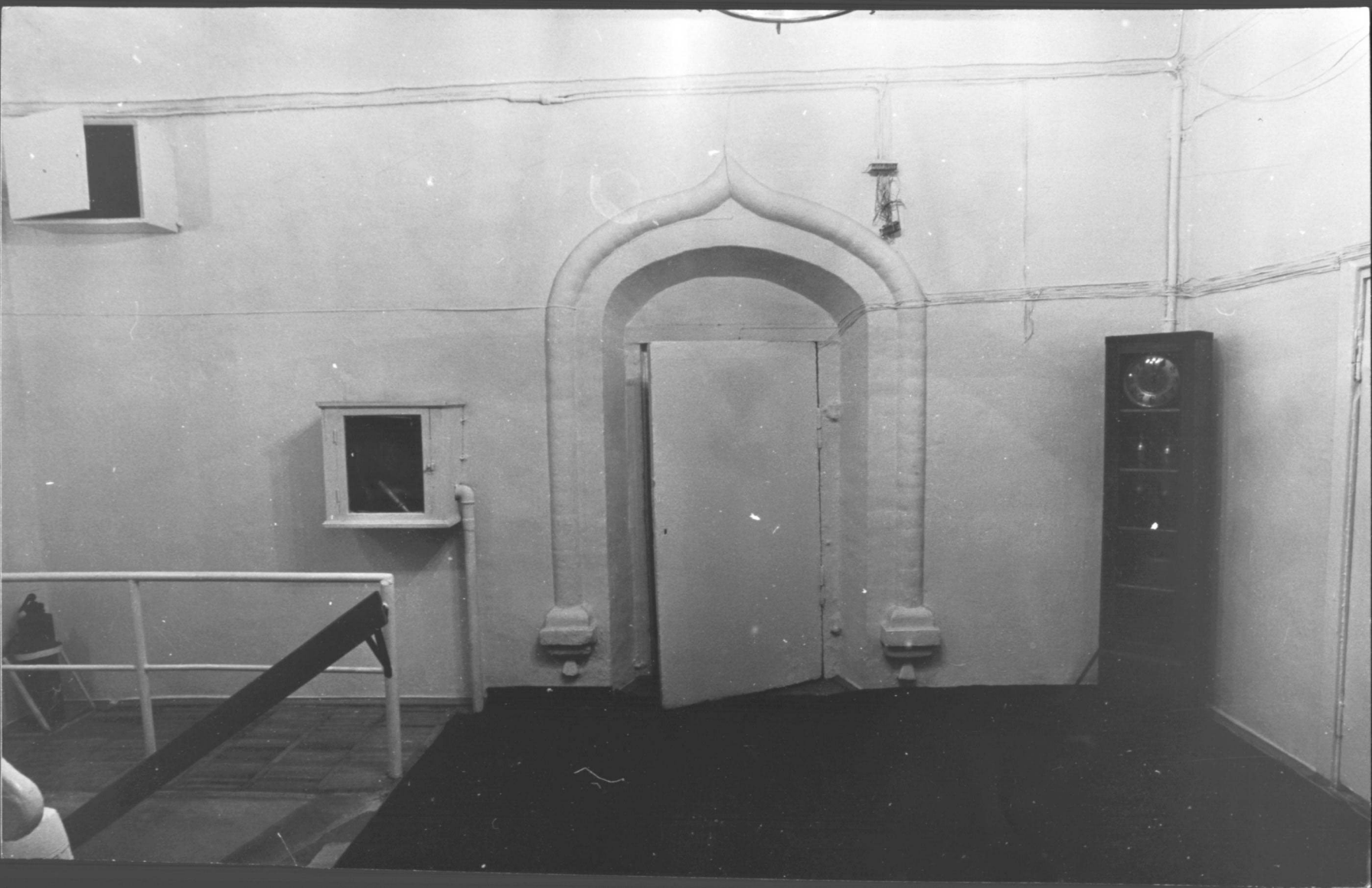






































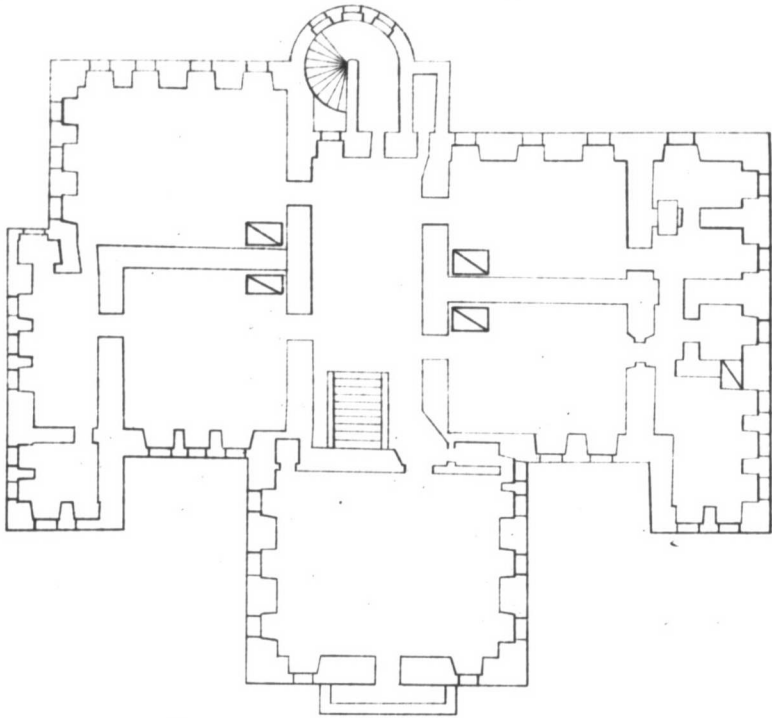




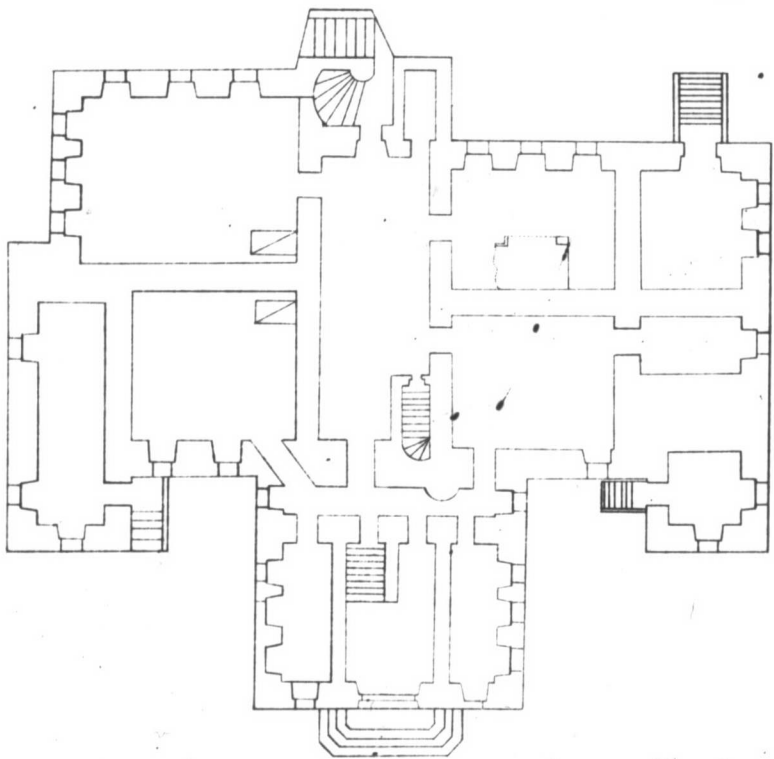




Πλάνο ἑνὸς ἀπὸ τῶν ἀπαιτημάτων πικροῦ εἰς τὴν ἐξέλιξιν πορφυροῦ καὶ ἐλευθίου Ἰουλιανῶν



Πλάνο καὶ τοῦ ἀπαιτημάτων πικροῦ εἰς τὴν ἐξέλιξιν πορφυροῦ καὶ ἐλευθίου Ἰουλιανῶν

















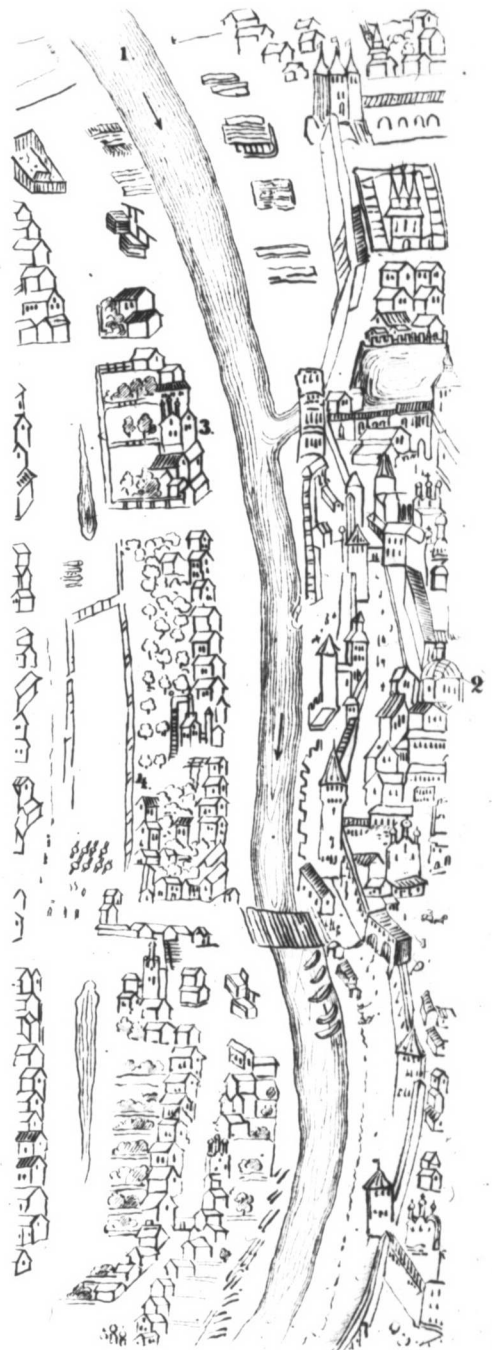
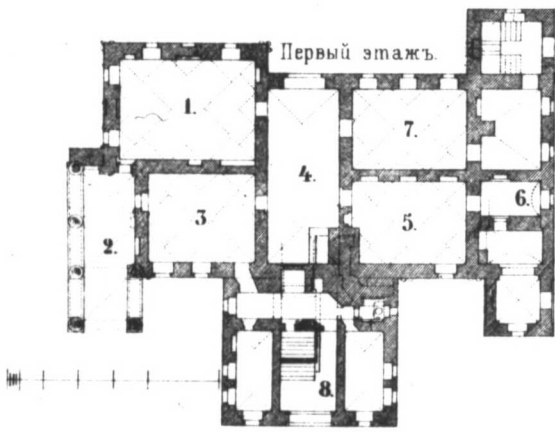
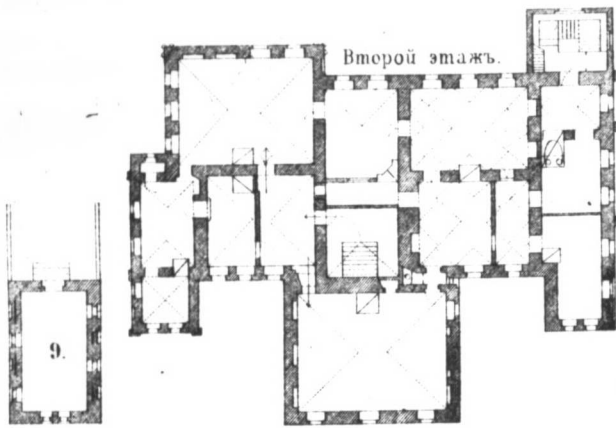




**УКАЗАТЕЛЬ**  
РАЗМЕЩЕНИЯ СТАНОВ  
ВЫХ КАТАРОВ

Список станков и катанов с указанием их местонахождения в цехе.

№	Наименование	Место нахождения
1	Станок № 1	Участок А
2	Станок № 2	Участок Б
3	Станок № 3	Участок В
4	Станок № 4	Участок Г
5	Станок № 5	Участок Д
6	Станок № 6	Участок Е
7	Станок № 7	Участок Ж
8	Станок № 8	Участок З
9	Станок № 9	Участок И
10	Станок № 10	Участок К



1. Москва рѣка. 2. Южная часть Кремля.  
3. Николо-Берсеневская церковь. 4. Царскіе сады.











PLAQUE (left)

PLAQUE (right)















ΣΠΒΚΚ  
ΣΡ

1. Η ΕΠΙΣΤΗΜΗ ΤΗΣ ΚΑΤΑΓΡΑΦΗΣ  
2. Η ΕΠΙΣΤΗΜΗ ΤΗΣ ΑΝΤΙΣΤΑΣΗΣ  
3. Η ΕΠΙΣΤΗΜΗ ΤΗΣ ΠΡΟΒΛΕΨΗΣ  
4. Η ΕΠΙΣΤΗΜΗ ΤΗΣ ΑΝΑΛΥΣΗΣ  
5. Η ΕΠΙΣΤΗΜΗ ΤΗΣ ΣΥΝΘΕΣΗΣ





ОТДЕЛ ЭКОНОМИКИ  
Информация



ΣΠΒΚΚ  
ΣΡ  
3  
1. ΗΡΕΣ ΕΠΙΣΤΗΜΗΣ - ΚΑΙ ΠΡΟΒΛΕΨΕΙΣ  
2. ΜΑΘΗΤΕΥΜΑΤΟΣ ΚΑΙ ΕΡΕΥΝΑΣ  
3. ΕΠΙΣΤΗΜΟΝΙΚΗΣ ΚΑΙ ΠΡΑΚΤΙΚΗΣ ΕΡΕΥΝΑΣ  
4. ΚΑΙ ΑΛΛΕΣ ΕΡΕΥΝΗΤΙΚΕΣ ΕΡΓΑΣΙΕΣ  
5. ΚΑΙ ΑΛΛΕΣ ΕΡΕΥΝΗΤΙΚΕΣ ΕΡΓΑΣΙΕΣ  
6. ΚΑΙ ΑΛΛΕΣ ΕΡΕΥΝΗΤΙΚΕΣ ΕΡΓΑΣΙΕΣ  
7. ΚΑΙ ΑΛΛΕΣ ΕΡΕΥΝΗΤΙΚΕΣ ΕΡΓΑΣΙΕΣ  
8. ΚΑΙ ΑΛΛΕΣ ΕΡΕΥΝΗΤΙΚΕΣ ΕΡΓΑΣΙΕΣ  
9. ΚΑΙ ΑΛΛΕΣ ΕΡΕΥΝΗΤΙΚΕΣ ΕΡΓΑΣΙΕΣ  
10. ΚΑΙ ΑΛΛΕΣ ΕΡΕΥΝΗΤΙΚΕΣ ΕΡΓΑΣΙΕΣ



ОТДЕЛ ЭКОНОМИКИ

Информация





