

77 101 15 02 4

МИНИСТЕРСТВО КУЛЬТУРЫ СССР

3.7(2)396/10-1.32.1
пидетс

ПАМЯТНИКИ ИСТОРИИ И КУЛЬТУРЫ СССР (недвижимые)

РСФСР

Мин-во культуры РСФСР. Главное управление по охране памятников истории и культуры. Гос. инспекция по охране памятников архитектуры и градостроительства
(наименование республиканского органа охраны памятников)
г. Москва

ПАСПОРТ

I. НАИМЕНОВАНИЕ ПАМЯТНИКА Усадьба "Царицыно". Управительский дом /1-й кавалерский корпус/

II. ТИПОЛОГИЧЕСКАЯ ПРИНАДЛЕЖНОСТЬ

памятник археологии	памятник истории	памятник архитектуры	памятник монумент. иск-ва
		7 (2)	

III. ДАТИРОВКА ПАМЯТНИКА (или дата исторического события, с которым связано возникновение памятника — для памятников истории)

1782-1784 гг.

IV. АДРЕС (местонахождение) ПАМЯТНИКА Москва, Красногвардейский р-н, Царицыно
(АССР, край, область, район, автономная обл., национальный округ, населенный пункт, пути подьезда)

V. ХАРАКТЕР СОВРЕМЕННОГО ИСПОЛЬЗОВАНИЯ

по первонач. назначению	культурно-просветит.	туристско-экскурсион.	лечебно-оздоровительн.	жилые помещения	хозяйственное	не используется
	музей библ. клуб		больн. спват. д/отд.		учреждение торгов. промышл. склад	

ПРИЛОЖЕНИЯ:

- Фото общего вида — 4
- Фото фрагментов — 5
- Генплан —
- Обмеры: план — 3
 - фасад —
 - разрез —
- Схематический план

охранной зоны —
ВКЛАДЫШ - I л. К П. 6а, 8, 7а -
КОПИЯ ИСТОРИЧЕСКОГО ПЛАНА - I

VI. ИСТОРИЧЕСКИЕ СВЕДЕНИЯ

	для памятников археологии	история возникновения, кем и когда производились разведки и раскопки, место хранения коллекций.
а)	для памятников истории	история возникновения: краткая характеристика событий и лиц, в связи с которыми объект приобрел значение памятника.
	для памятников архитектуры и монументального иск-ва	автор, строитель, заказчик, история создания.

В 1782 г. В.И. Баженов начал постройку "домика управительского на назначенном месте близ второго сада на восьми саженях в квадрате". Исследователи считают, что в данном случае речь идет о несохранившемся павильоне, который был поставлен между дворцом Павла I и Хлебным домом: (в одном из генпланов усадьбы 1775 г. "управительским домом" назван именно он). Но, так как этот павильон был удален от подъездной площади ансамбля, то при осуществлении проекта Баженов изменил его назначение, предполагая разместить в нем Гауптвахту, а апартаменты управителя - в I-м кавалерском корпусе, расположенном по проекту вблизи подъездной дороги. По этой причине I-й кавалерский корпус, который на проекте генплана усадьбы обращен главным фасадом к оврагу - на восток, был переориентирован на запад - к подъездной площади ансамбля, т.е. развернут на 180°.

В 1784 г. управительский дом был построен, но внутри не отделывался.

Небольшой по габаритам корпус имел один этаж и по всем фасадам - два ряда окон, заглубленных в самостоятельные прямоугольные ниши. Архитектурно-планировочная композиция помещений отличалась строгой симметрией и была обусловлена не изменившейся до наших дней конфигурацией плана здания. Овальный вестибюль при входе вел в большой центральный зал (в плане - квадрат со срезанным углом). С обеих сторон к нему примыкали по два идентичных прямоугольных помещения: широкое - в северном и южном углах здания и узкое, обращенное окнами на запад. Все помещения имели круговой обход с самостоятельным входом из вестибюля и сообщались между собой парой широких дверных проемов, устроенных в каждой внутренней стене дома. Возможно, вместо дверных существовали арочные проемы, что объединяло внутреннее пространство и придавало ему динамизм. Центральный зал, очевидно, был двухсветным; остальные помещения могли иметь нижний ряд окон с нишами над ними.

Архитектурную композицию управительского дома составляли подчеркнутые горизонтальные членения: цоколь, венчающий антаблемент и единый ажурный парапет по всему объему, четкий ритм заглубленных в плоские ниши оконных проемов (вытянутых по вертикали - в нижнем ряду и

б) перестройки и утраты, изменившие первоначальный облик памятника.

/см. вкладыш № I/

В 1932 г. в связи с приспособлением под административные помещения Исполкома здание перестроили. Корпус стал трехэтажным: старый объем разбили на два этажа (вследствие чего были разобраны все внутренние стены и растесаны оконные проемы с нишами), а парапет вошел в конструкцию третьего. Причем ряд проемов парапета превращены в ниши, остальные растесаны под окна. Утрачены фронтоны и почти все первоначальное декоративное оформление фасадов. Здание получило межэтажную лестницу, новый карниз, балкон и мезонин над входом.

/см. вкладыш № I/

в) реставрационные работы (общая характеристика, время, автор, место хранения документации)

Реставрационные работы не проводились

VII. ОПИСАНИЕ ПАМЯТНИКА

а)	для памятников археологии	- характер культурного слоя, важнейшие находки,
	для памятников истории	--- характеристика памятника, наличие, текст и время установления мемориальной доски,
	для памятников архитектуры	--- основные особенности планировочной, композиционно-пространственной структуры и конструкций: характер декора фасадов и интерьеров; наличие живописи, скульптуры, прикладного искусства; строительный материал, основные габариты,
	для памятников монументальной скульптуры	--- основные особенности композиционного и колористического решения; текст, материал, техника, размер.

Управительский дом, известный также под названием "I-й кавалерский корпус", поставлен на восточном участке территории дворцового комплекса, почти на одной оси с церковью и восьмигранником. Вместе с ними он замыкает с северо-востока подъездную площадь усадьбы и обращен к ней своим главным западным фасадом.

Чрезвычайно интересный, замкнутый план здания имеет форму квадрата с вырезанной четвертью. Обращенный во внутрь западный угол имеет срез, в котором устроен вход. Единый объем кирпичного трехэтажного здания, цельность которого несколько нарушена поздним маленьким деревянным мезонином, перекрыт скатными вальмовыми крышами. Все этажи связаны лестницей, расположенной в северной части дома. Два первых этажа имеют идентичную планировку: расположенные вдоль фасадов небольшие прямоугольные разновеликие комнаты выходят в большой центральный вестибюль неправильной конфигурации. Третий этаж имеет большой, почти квадратный в плане зал (в северо-восточном углу здания) и ряд мелких прямоугольных помещений, связанных узким коридором неправильной формы.

Фундаменты ленточные из бутового и белого камня. Стены сложены из кирпича на известковом растворе и оштукатурены с обеих сторон, за исключением простенков между нишами северо- и юго-восточных фасадов. Размер кирпича $26,5 \times 13 \times 6$ см. Кладка готическая. Мезонин деревянный. Перекрытия всех этажей - плоские. Перемычки оконных проемов двух нижних этажей и всех дверных - прямые, оконные проемы третьего этажа - арочные, стрельчатые. Кровли железные по деревянным стропилам. Полы дощатые, крашенные. Лестница каменная по металлическим касурам. Заполнения оконных и дверных проемов деревянные сосновые. Цоколь, капители и базы, жгуты на стволах колонн, первоначальные архитрав и венчающий карниз, а также архивольты первоначальных стрельчатых проемов и капители утраченных колонн парапета - белокаменные; стволы колонн и существующий венчающий карниз здания выполнены из кирпича; остальной декор фасадов - штукатурный. Колонки мезонина резные деревянные. Ограждение балкона - из металлических прутьев. /см. вкладыш № I/

с) общая оценка общественной, научно-исторической и художественной значимости памятника.

Один из элементов дворцового комплекса "Царицыно", играющий важную роль в его композиции и сохранивший первоначальную конфигурацию плана.

VIII. ОСНОВНАЯ БИБЛИОГРАФИЯ, АРХИВНЫЕ ИСТОЧНИКИ, ИКОНОГРАФИЧЕСКИЙ МАТЕРИАЛ.

См. паспорт "Усадьба Царицыно. Ансамбль"

IX. ТЕХНИЧЕСКОЕ СОСТОЯНИЕ

характеристика общего состояния:
для памятников археологии

культурного слоя
важнейших находок

для памятников архитек-
туры и истории

конструкций
стен
покрытий
потолков
пола
декора фасадов
интерьеров

в интерьере:

живописи
скульптуры
прикл. иск-ва

для памятников монументального искусства

цоколя
постаментов
скульптуры
грунта
красочного слоя

хорошее	среднее	плохое	аварийное
+	+		
+	+		
		+	

X. СИСТЕМА ОХРАНЫ

а) категория охраны

союзная	республ.	местная	не состоит
	+		

б) дата и № документа о принятии под охрану

**Постановление Совета Министров РСФСР
от 30 августа 1960 г. № 1327**

в) границы охранной зоны и зоны регулирования застройки (краткое описание со ссылкой на утверждающий документ)

Охранная зона - в стадии корректировки

г) балансовая принадлежность и конкретное использование _____

д) дата и № охранного документа _____

Дата составления паспорта

1978 **33**

Составитель **В.А.Тимкина - арх.**

(ф. и. о., должность или профессия)

В.А.Тимкина
(подпись)

Инспектор по охране памятников _____

(подпись)

[Handwritten signature]



Вкладыш № I
Москва, Красногвардейский р-н,
Царицыно

Усадьба "Царицыно".
Управительский дом
/I-й кавалерский корпус/
1782-1784 гг.

У I. а) продолжение

горизонтально положенных - в верхнем). Вход на главном фасаде был оформлен портиком из двух пар спаренных колонн тосканского ордера, которые несли антаблемент с фигурным фронтоном. Заполнение фронтона (сквозной трилистник, белокаменные лучи и звезды), а также ордер и пропорции колонн и построение антаблемента (с гладким кирпичным фризом и профилированным архитравом и карнизом из белого камня) аналогичны оформлению близлежащего Восьмигранника. Эффектное сочетание открытой кирпичной кладки с белокаменными деталями, высокий парапет с узкими стрельчатыми проемами, характер общей композиции фасадов характеризовали облик управительского дома как типично царицынской постройки. Прямые завершения оконных и дверных проемов отличали это здание от других сооружений комплекса. После посещения Царицына Екатериной II в 1785 г. управительский дом, как и другие здания ансамбля, оставался необитаем.

В 1871 г. его арендовал на 25 лет титулярный советник П. В. Домбровский (без права переделки).

Материалы о реконструкции дома в этот период не обнаружены. В 1930-40-е гг. в корпусе размещался Исполком Ленинского района Московской области, в настоящее время в нем находится музыкальное училище.

У I. б) продолжение

Фасады (за исключением простенков между нишами северо- и юго-восточных фасадов), пороки и портик оштукатурены, что уничтожило сочетание кирпича и белого камня.

У II. а) продолжение

В результате перестройки фасады здания утратили свой первоначальный облик, от которого сохранились: портик (без фронтона), оформляющий вход; венчающий карниз второго этажа; части архитрава и плоских вертикальных ниш; архивольты проемов и капители утраченных колонн парапета. Существующий декор фасадов характерен своей разновременностью и эклектичностью. Его дополняют поздний венчающий карниз со стилизованными ступенчатыми дентикулами, штукатурные архивольты окон третьего этажа, горизонтальный штукатурный руст главного и северо- и юго-западных фасадов и резные детали деревянного мезонина.

Небольшие низкие помещения, лишенные декора, с простыми филенчатыми дверями типичны для интерьеров 1930-х гг.

















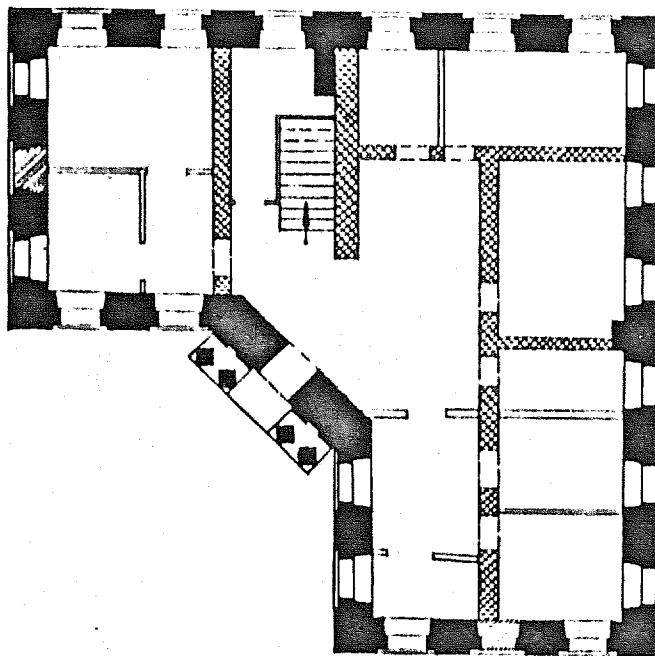






МОСКВА КРАСНОГВАРДЕЙСКИЙ РАЙОН
УСАДЬБА „ЦАРИЦЫНО“, 2А ПОЛ. XVIII в.
УПРАВИТЕЛЬСКИЙ ДУМ /1^А КАВАЛЕРСКИЙ КОРПУС/
АРХ. В. И. БАЖЕНОВ 1782 - 1784 гг.

1 ЭТАЖ.



1782-1784 гг.

1930 г. г.г.

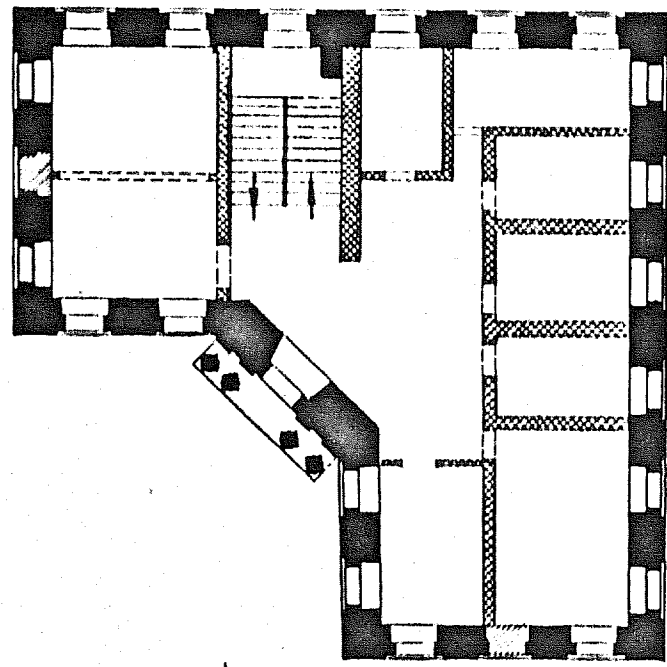
0 10м

3

МОСПРОЕКТ 2
МАСТЕРСКАЯ 13
МЕРКЕЛОВА Н.Е.
1983 г.

МОСКВА КРАСНОГВАРДЕЙСКИЙ РАЙОН
УСАДЬБА "ЦАРИЦЫНО", 2-я пол. XVIII в.
УПРАВИТЕЛЬСКИЙ ДУМ / 1-й КАВАЛЕРСКИЙ КОРПУС /
АРХ. В. И. БЛАЖЕНОВ 1782 - 1784 гг.

2 ЭТАЖ



■ 1782 - 1784 гг.
▨ 1930 г. н.п.

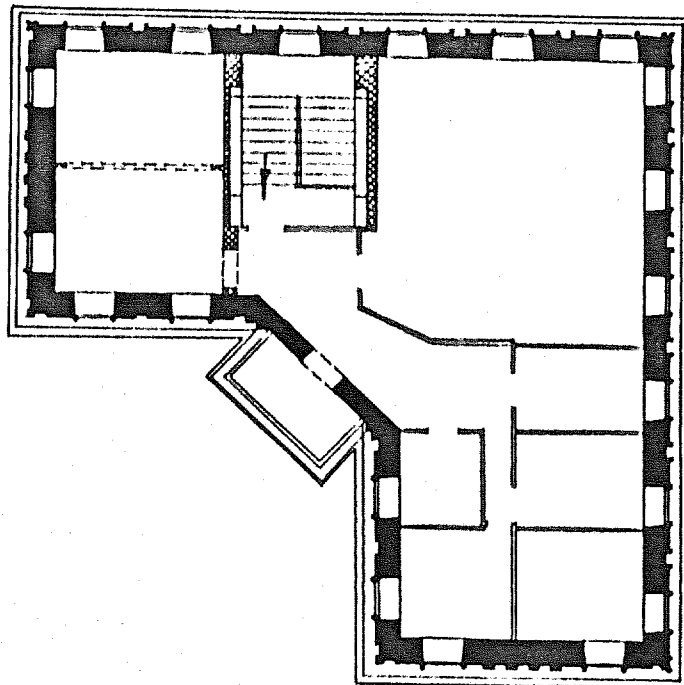


3

МОСПРОЕКТ 2
МАСТЕРСКАЯ 17
МЕРКЕЛОВА Н.Е.
1987 г.

МОСКВА КРАСНОГВАРДЕЙСКИЙ РАЙОН.
УСАДЬБА "ЦАРИЦЫНО", 2^я пол. XVIII в.
УПРАВИТЕЛЬСКИЙ ДОМ /1^я КАВАЛЕРСКИЙ КОРПУС/.
АРХ. В. И. БАЖЕНОВ 1782 - 1784 гг.

3 ЭТАЖ



■ 1782-1784 гг.
▨ 1930 г.г.



3

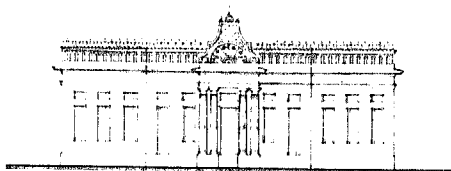
МОСПРОЕКТ-2
МАСТЕРСКАЯ-13
МЕРКЕЛОВАНЕ
1987 г.

ЦАР И ЦБЕНО

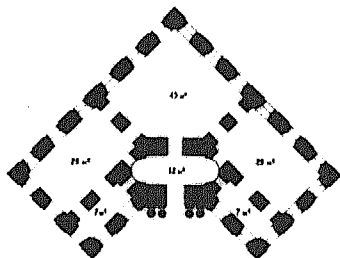
ПАРК - МУЗЕЙ - ЗОНА ОТДЫХА

Управленческий дом. 1^{ый} Кавалерский корпус.
1782 - 1783 гг. Арх. В.П. Баженин.

Главный фасад



План первого этажа



ЗДАНИЕ 2^й ЭТАЖНОЕ. ПЛОЩАДЬ - 200 КВ. М. ОБЪЕМ - 2630 КУБ. М.
СОВРЕМЕННОЕ ИСПОЛЬЗОВАНИЕ ЗДАНИЯ - МУЗЫКАЛЬНАЯ ШКОЛА.
ПРЕДУСМАТРИВАЕТСЯ РЕСТАВРАЦИЯ ФАСАДА И ПРИСПОСОБЛЕНИЕ
СООРУЖЕНИЯ ПОД АДМИНИСТРАТИВНЫЙ КОРПУС /ДИРЕКЦИЯ МУЗЕЯ
И ЭКСКУРСИОННОЕ БЮРО/
СТОИМОСТЬ РЕСТАВРАЦИОННЫХ РАБОТ - 2030 РУБ., СТОИМОСТЬ ПРИСПОСОБЛЕНИЯ - 2720 РУБ., ИТОГО - 4750 РУБ.

УЧЕТНАЯ КАРТОЧКА (оборотная сторона)

Фото или схематический план



Краткое описание
Управительский дом (I-й кавалерский корпус) построен по проекту Баженова в 1782-84 гг. на восточном участке территории дворцового комплекса. Первоначально был одноэтажным, с двумя рядами заглубленных в прямоугольные ниши окон по всем фасадам, с венчающим антаблементом и единым ажурным парапетом. При перестройке в 1932г. здание получило три этажа, вследствие чего уничтожены первоначальная планировка и почти весь декор, от которого сохранились: портик тосканского ордера (без фронтона), оформляющий вход, венчающий карниз второго этажа, части архитрава и плоских ниш, архивольты проемов и капители утраченных колес парапета. Управительский дом, сохранивший первоначальную конфигурацию плана, является элементом дворцового комплекса в Царичьино. Замыкая с северо-востока подъездную площадь усадьбы, играет важную роль в его композиции.

МИНИСТЕРСТВО КУЛЬТУРЫ СССР ● ПАМЯТНИКИ ИСТОРИИ И КУЛЬТУРЫ СССР (недействителен) 3.7(2)396/10-1.32.1

СОЮЗНАЯ РЕСПУБЛИКА РСФСР Гос. инспекция по охране памятников архитектуры и градостроительства г. Москвы (наименование республиканского органа охраны)

Адрес: Москва, Красногвардейский р-н, Царицыно, ул. Воздушная, 1-2 (АССР, край, область, район, автономная обл.; национальный округ; населенный пункт)

УЧЕТНАЯ КАРТОЧКА
Усадьба Царицыно. Управительский дом (I-й кавалер-ский корпус)

I. НАИМЕНОВАНИЕ ПАМЯТНИКА
II. ТИПОЛОГИЧЕСКАЯ ПРИНАДЛЕЖНОСТЬ

памятник археологии	памятник истории	памятник архитектуры	памятник монумент. ис-ва
		7(2)	

III. ДАТИРОВКА ПАМЯТНИКА
IV. ХАРАКТЕР СОВРЕМЕННОГО ИСПОЛЬЗОВАНИЯ

1782-1784 гг.

по перво-начальному назначению	культурно-просвети-тельное	туристско-экскурс-онное	лечеб-но-оодо-рительн.	жилищ-но-помеще-ния	хозяйст-венное	не исполь-зуется
					+	

V. ХАРАКТЕРИСТИКА ТЕХНИЧЕСКОГО СОСТОЯНИЯ

хорошее	среднее	плохое	аварийное
	+		
союзная	республи.	местная	не состоит
	+		

VI. КАТЕГОРИЯ ОХРАНЫ

наличие утвержденной охранной зоны

да	нет
	+

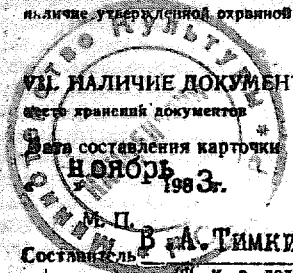
VII. НАЛИЧИЕ ДОКУМЕНТАЦИИ

наличие транзитной документации

Дата составления карточки: 19 ноября 1983 г.

паспорт	фотографии	обмеры	реставрационные материалы
+	+	+	
органы охраны			реставрационные мастерские
союзный	республикан.	местный	республикан.
	+	+	местные

Составитель: В. А. Тимкина - арх. *В. А. Тимкина* Инспектор по охране памятников (Ф., и., о., подпись)



Музей, архив, библиотеки, органы культуры