

ПАМЯТНИКИ ИСТОРИИ И КУЛЬТУРЫ СССР (недвижимые)

СОЮЗНАЯ РЕСПУБЛИКА РСФСР

Министерство культуры, Главное управление охраны памятников
(наименование республиканского органа охраны памятников)
истории и культуры.

П А С П О Р Т

I. НАИМЕНОВАНИЕ ПАМЯТНИКА Дом Бабина и кафедральный собор

II. ТИПОЛОГИЧЕСКАЯ ПРИНАДЛЕЖНОСТЬ

| памятник археологии | памятник истории | памятник архитектуры | памятник монумент. иск-ва |
|---------------------|------------------|----------------------|---------------------------|
| | | 2 | |

III. ДАТИРОВКА ПАМЯТНИКА (или дата исторического события, с которым связано возникновение памятника—для памятников истории)

1860-е гг.IV. АДРЕС (местонахождение) ПАМЯТНИКА АстраханьКрасная набережная, 26(АССР, край, область, район, автономная обл.,автономный округ, национальный округ, город республик)

V. ХАРАКТЕР СОВРЕМЕННОГО ИСПОЛЬЗОВАНИЯ

| по перепланич. изменению | культурно-просветит. | туристско-накурсион. | лечебно-оздоровительн.- лечеб. | жилая коммунальн. | завокупленн. | не используется |
|--------------------------|----------------------|----------------------|--------------------------------|-------------------|---------------------------------|-----------------|
| нет | нет | | нет | + | устройство торгов. архивн. зала | |

ПРИЛОЖЕНИЯ:

Фото общего вида—
Фото фрагментов— 7
Углы— 1
Обмеры: план— 3
фасад—
разрез—
Схематический план
охранной зоны—

VI. ИСТОРИЧЕСКИЕ СВЕДЕНИЯ

| | | |
|----|---|---|
| а) | для памятника архитектуры | — история возникновения, как и когда приспособилась ризалит и ризалит, место хранения коллекции. |
| | для памятника истории | — история возникновения; краткая характеристика событий и лиц, в связи с которыми объект приобрел значение памятника. |
| | для памятника архитектуры и монументального искусства | — автор, строитель, заказчик, история создания. |

Дом выстроен в третьей четверти XIX в. (до 1878 г., вероятнее всего - в 1860-х гг.) местной строительной артелью по заказу астраханского купца А.Т.Бабина. Проект постройки утвержден в строительном отделении астраханского губернского правления, разрешение выдано городской управой.

Датировка основана на архивных данных и стилистических признаках памятника.

По территориально-административному делению г.Астрахани 1869 г. здание числится во 2-м участке, 3-м околотке, по набережной р.Кутума (ныне Красная набережная), в квартале между Паробичебургской и Индийской улицами (ныне ул.Карова и ул.Полоддарского). По окладной книге 1878 г. здесь значится "Бабина Алексея Трофимов, купца - Каменщик 2-х этажный дом с двумя лавками, службами, каретником с конюшней, особенными каменными тилыми поменениями и кладовыми... с 8 окнами. Занимает он! сам домовладелец с семействам. Дом может приносить дохода 1500 руб. ...за исключением же 35 % на исправления и другие расходы 975 руб."

б) реставрации и утраты, имеющие первоначальный облик памятника.

В связи с приспособлением дома под коммунальные квартиры изменена внутренняя планировка, наружные двери обеих лавок в нижнем этаже превращены в окна, а одно из окон - в дверь.

в) реставрационные работы (общая характеристика, время, автор, место хранения документации)

Не проводались.

VII. ОПИСАНИЕ ПАМЯТНИКА

| | | |
|----|---------------------------------|---|
| а) | для эскизов архивоведов | — характер культурного слоя, наиболее навязки. |
| | для памятника истории | — характерной памятника, планы, тип и время установления мемориальной доски. |
| | для памятников архитектуры | — основные особенности планировочной, композиционно-пространственной структуры и конструкции; характер декора фасадов и интерьеров; наличие монумента, скульптуры, прикладного искусства; строительный материал, основные габариты. |
| | для памятников искусства, науки | — основные особенности композиционного и колористического решения; текст, материал, техника, размер. |

Каменный, двухэтажный с подвалом дом (20 x 11 м), занимавший всю ширину дворового участка и семиосевым северным фасадом (на центральной оси во втором этаже окна сдвоены) выходил на улицу застройки Красной набережной. Между задними выступами боковых брандмауэров помещается деревянная галерея верхнего этажа, к которой примыкает каменные двухэтажные пристройки, возведенные по периметру участка; средняя часть галереи, опирающаяся на два каменных столба, выступает наподобие полуротонды. Арочный проезд на центральной оси делит нижний этаж на две симметричные части, служившие помещением двух лавок. Капитальная продольная стена делит здание на переднюю и заднюю половины. Внутренняя планировка дополнялась деревянными перегородками; в передней половине верхнего этажа, над проездом, сохранилось помещение гостиной, очевидно связывавшееся анфиладой с восточным залом и двумя комнатами в западной части. Лестницы во второй этаж помещаются в галерее.

Постройка выполнена из кирпича 26 x 13 x 6,5 см на ленточном фундаменте, покрыта шиферной двускатной крышей на деревянных стропилах. Полы и перекрытия деревянные, балочные. Стены снаружи и изнутри, потолки и перегородки оштукатурены и побелены.

Фасад увенчан подшивным карнизом среднего выноса с мелкообъемным штукатурным профилем и фризом лепных розеток. Трехчастное расчленение фасада, с выделением центральной оси, выполнено ярусными пиллястрами на пьедесталах, импелчатами в верхнем ярусе. Раскрепощенный по пиллястрам междуярусный карниз с широкими плоскими зубцами изгибается над аркой проезда лучковым архивольтом. Нижний ярус обработан штукатуркой рустовкой. Арочные окна верхнего этажа обрамлены плоскими архивольтами; сдвоенные окна на центральной оси решены в виде трифория — с охватывающим профилированным архивольтом и круглым локным окном над простенком. Раскрепощенная подоконная тяга отделает полс тумб, украшенных фаянцами. Деревянные столбы дворовой полуротонды выполнены в виде тонких колонн с тоосканскими капителлями. Сохранилась первоначальная расстелковка галерей с трехлопастными и стрельчатыми переплетами брусом.

В интерьере сохранились кафельные печи (в гостиной — угловые) с богатым архитектурным и скульптурным решением "зеркал".

б) общая оценка общественной, научно-исторической и художественной значимости памятника.

Памятник жилой архитектуры третьей четверти XIX в., ранний пример сплошной застройки по "красным" линиям с максимальным использованием дворовых участков. Выполненный в ранних формах архитектурной электики, отличается подчеркнутой центральной осью фасада и своеобразным композиционным решением типичной для Астрахани задней галереи. Входит в ансамбль исторической застройки Красной набережной.

VIII. ОСНОВНАЯ БИБЛИОГРАФИЯ, АРХИВНЫЕ ИСТОЧНИКИ, ИКОНОГРАФИЧЕСКИЙ МАТЕРИАЛ.

Таблица домов и улиц города Астрахани... Астрахань. 1884, с.74.

ТАЛО. Ф.480, оп.1, ед.3037, лл.16 об.-17.

Фото памятника, кроки планов и генплана хранятся в архиве Астраханской СРМ.

IX. ТЕХНИЧЕСКОЕ СОСТОЯНИЕ

| | | каменные | деревянные | плотные | двоярные |
|--|--|----------|------------|---------|----------|
| характеристика общего состояния: | | | | | |
| для памятников архитектуры | архитектурного слоя важнейших элементов | | | | |
| для памятников архитектуры и истории | архитектурной группы открытой площадки площади декора фасадов интерьеров | + | + | + | + |
| в интерьере: | жизности скульптуры прим. и т.д. | + | | | |
| для памятников монументального искусства | монумента скульптуры группы архитектурного слоя | | | | |

X. СИСТЕМА ОХРАНЫ

а) категория охраны

| | | | |
|--------|--------|--------|----------|
| высшая | первая | вторая | не имеет |
| | | | |

б) дата и № документа о введении в охрану

в) границы охранной зоны и зоны регулирования застройки (краткое описание со ссылкой на утверждающий документ)

Не установлены.

*) Базисная принадлежность и адресные обозначения: Астраханский горисполком.

Муниципальное предприятие.

д) дата и № охранного документа

Дата составления паспорта

Составитель: С. Попадки (искусствовед)

(Ф. И. О., должность или профессия)

С. Попадки
(подпись)

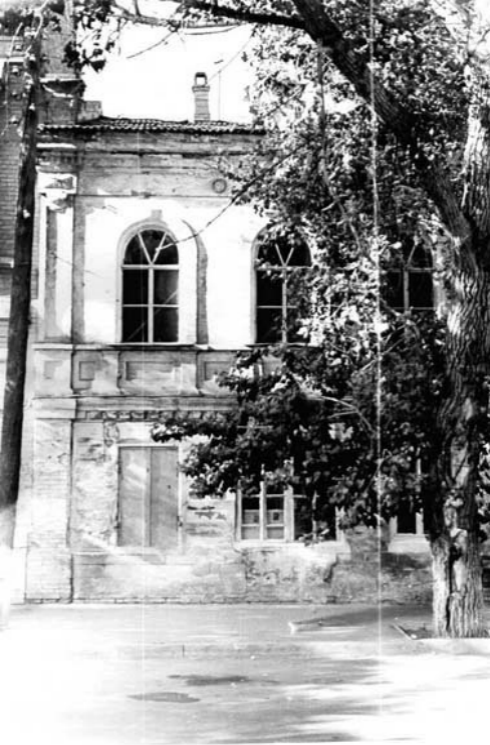
ИЮНЬ 1977 г.

Инспектор № 1

М. П.



0000005787



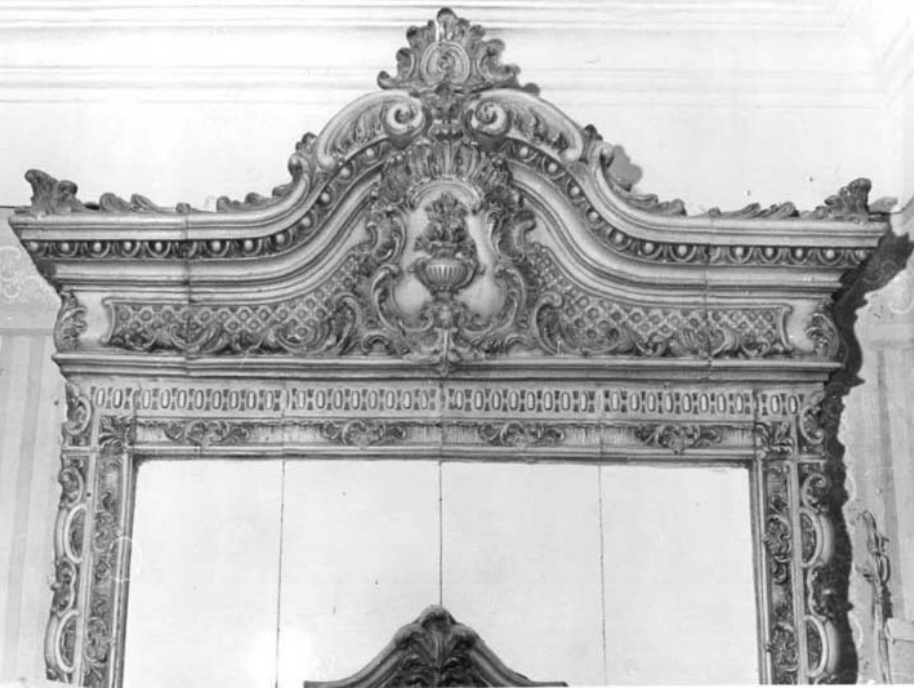












МИНИСТЕРСТВО КУЛЬТУРЫ СССР ● ПАМЯТНИКИ ИСТОРИИ И КУЛЬТУРЫ СССР (недвижимые) 3.2. - Т.9.8

СОЮЗНАЯ РЕСПУБЛИКА РСФСР Министерство культуры. Гос. инспекция.

Адрес Астрахань, Красная набережная, 26
(АССР, край, область; район, автономная обл.; национальный округ; населенный пункт)

УЧЕТНАЯ КАРТОЧКА

I. НАИМЕНОВАНИЕ ПАМЯТНИКА Дом Бабина

II. ТИПОЛОГИЧЕСКАЯ ПРИНАДЛЕЖНОСТЬ

| памятник археологии | памятник истории | памятник архитектуры | памятник монумент. ис-ва |
|---------------------|------------------|----------------------|--------------------------|
| | | 2 | |

III. ДАТИРОВКА ПАМЯТНИКА

1860-е гг.

IV. ХАРАКТЕР СОВРЕМЕННОГО ИСПОЛЬЗОВАНИЯ

| по первоначальному назначению | культурно-просветительное | туристско-экскурсионное | лечебно-оздоровитель. | жилые помещения | хозяйственное | не используется |
|-------------------------------|---------------------------|-------------------------|-----------------------|-----------------|---------------|-----------------|
| | | | | + | | |

предлаг. по исполн.

V. ХАРАКТЕРИСТИКА ТЕХНИЧЕСКОГО СОСТОЯНИЯ

| хорошее | среднее | плохое | аварийное |
|---------|---------|--------|-----------|
| | | + | |

VI. КАТЕГОРИЯ ОХРАНЫ

| союзная | республ. | местная | не состоит |
|---------|----------|---------|------------|
| | | + | |

наличие утвержденной охранной зоны

| да | нет |
|----|-----|
| | + |

VII. НАЛИЧИЕ ДОКУМЕНТАЦИИ

| паспорт | фотографии | обмеры | реставрационные материалы |
|---------|------------|--------|---------------------------|
| 1 | 7 | 4 | |

место хранения документов

| органы охраны | | | реставрационные мастерские | | музей архив. НИИ |
|---------------|--------------|---------|----------------------------|---------|------------------|
| союзный | республикан. | местный | республикан. | местные | |
| | + | + | | + | + |

Дата составления карточки

ИЮЛЯ 1977 г.

М. П.

Составитель Попадюк С.С. С. Поку
(Ф., и., о., должность или профессия, подпись)

Инспектор по охране памятников _____
(Ф., и., о., подпись)

УЧЕТНАЯ КАРТОЧКА (оборотная сторона)

Фото или схематический план



Краткое описание

Каменный, двухэтажный с подвалом дом в 7 осей по северному фасаду в линии Красной набережной. Между задними выступами боковых брандмауэров помещается деревянная галерея верхнего этажа, к которой примыкают каменные двухэтажные пристройки, возведенные по периметру участка; средняя часть галереи, опирающаяся на два каменных столба, выступает наподобие полуротонды. Арочный проезд во двор делит нижний этаж на две симметричные части, служившие помещениями двух давок. Здание делится на переднюю и заднюю половины. Оштукатуренный фасад решен в ранних формах архитектурной эклектики. Ранний пример сплошной застройки по "красным" линиям.