

5800349003

МИНИСТЕРСТВО КУЛЬТУРЫ СССР

3.2.

а/б-1.30.14  
индексПАМЯТНИКИ ИСТОРИИ И КУЛЬТУРЫ СССР  
(НЕДВИЖИМЫЕ)

СОЮЗНАЯ РЕСПУБЛИКА

РСФСР

Министерство культуры. Главное управление охраны, реставрации и

(наименование республиканского органа охраны памятников)

ИСПОЛЬЗОВАНИЯ ПАМЯТНИКОВ

## П А С П О Р Т

Усадебно-промышленный комплекс.  
Помещичья усадьба. Конюшня.

I. НАИМЕНОВАНИЕ ПАМЯТНИКА .....

II. ТИПОЛОГИЧЕСКАЯ  
ПРИНАДЛЕЖНОСТЬ

памятник археологии	памятник истории	памятник архитектуры	памятник монумент искусства
		2	

III. ДАТИРОВКА ПАМЯТНИКА (или дата исторического события, с которым связано возникнове-  
ние памятника—для памятников истории)

XIX в.

IV. АДРЕС (местонахождение) ПАМЯТНИКА .....

Пензенская обл., Кузнецкий р-н,

с. Анненково

(АССР, край, область, район, автономная обл.,

национальный округ; населенный пункт; пути подъезда)

V. ХАРАКТЕР  
СОВРЕМЕННОГО  
ИСПОЛЬЗОВАНИЯ

по перво- нач. назна- чению	культурно- просветит.	туристско- экскурсион.	лечебно- оздорови- тельн.	жилые помещения	хозяйст- венное	не исполь- зуется
+	музей библ, клуб		больн. санат. д. отд.		учреждение торгов. промышл. склад	

ПРИЛОЖЕНИЯ:

Фото общего вида— 2

Фото фрагментов— 3

Генплан—

Обмеры: план— 1

фасад—

разрез—

Схематический план

охранной зоны—

## VI. ИСТОРИЧЕСКИЕ СВЕДЕНИЯ

а)	для памятников археологии	— история возникновения, кем и когда производились разведки и раскопки, место хранения коллекций.
	для памятников истории	— история возникновения: краткая характеристика событий и лиц, в связи с которыми объект приобрел значение памятника.
	для памятников архитектуры и монументального иск-ва	— автор, строитель, заказчик, история создания.

Здание не имеет явной стилевой направленности. Судя по разному характеру материала, из которого она построена, конюшня строилась в два этапа. Вначале из бутового камня был построен основной корпус, позже — кирпичная пристройка с западной стороны. Приблизительно здание можно датировать сер. XIX-н. XIX в.

- б) перестройки и утраты, изменившие первоначальный облик памятника

**Утрачена часть стены южного фасада, к востоку от проезда.  
К конюшне сделана пристройка с восточной стороны.**

- в) реставрационные работы (общая характеристика, время, автор, место хранения документации)

**не проводились**

## VII. ОПИСАНИЕ ПАМЯТНИКА

для памятников археологии	— характеристика культурного слоя, важнейшие находки.
для памятников истории	— характеристика памятника, наличие, текст и время установления мемориальной доски.
а) для памятников архитектуры	— основные особенности планировочной, композиционно-пространственной структуры и конструкций; характер декора фасадов и интерьеров; наличие живописи, скульптуры, прикладного искусства; строительный материал, основные габариты.
для памятников монумент. иск-ва	— основные особенности композиционного и колористического решения; тексты, материал, техника, размер.

Одноэтажное, прямоугольное в плане здание расположено в 60-ти метрах к югу от усадебного дома. Здание, крытое вальмовой металлической кровлей, выполнено из крупноразмерного бутового камня и кирпича на известковом растворе. Кирпич использован для выведения формы лучковых оконных проемов и широкого проезда, устроенного по центральной оси продольных фасадов. Здание вытянуто по оси запад-восток. По обе стороны от проезда сделано по 4 окна на северном фасаде, а на южном, в западной его части, — два окна. С западной стороны здания, по продольной оси, сделана кирпичная пристройка, меньшей, чем конюшня, ширины, крытая на три ската железной, более низкой, крышей. На западном фасаде она имеет один оконный проем квадратной формы. К другому боковому фасаду конюшни примыкает более поздняя пристройка.

б) общая оценка общественной, научно-исторической и художественной значимости памятника.

Является элементом усадебного комплекса, сформировавшегося в I-й пол. XVIII-XIX в. В архитектуре здания использован прием, характерный для данной местности — при сооружении хозяйственных построек из бутового камня форма проемов выводится из кирпича.

VIII ОСНОВНАЯ БИБЛИОГРАФИЯ, АРХИВНЫЕ ИСТОЧНИКИ, ИКОНОГРАФИЧЕСКИЙ МАТЕРИАЛ.

не имеется

**IX. ТЕХНИЧЕСКОЕ СОСТОЯНИЕ**

характеристика общего состояния: культурного слоя  
для памятников археологии важнейших находок

для памятников архитектуры и истории

в интерьере:

для памятников монументального искусства

конструкций стен покрытий потолков пола декора фасадов интерьеров

живописи скульптуры прикл. иск-ва

цоколя постамента скульптуры грунта красочного слоя

хорошее	среднее	плохое	аварийное
		+	
		+	+
	+	+	
	+		

**X. СИСТЕМА ОХРАНЫ**

а) категория охраны

союзная	республ.	местная	не состоит
			+

б) дата и № документа о принятии под охрану .....

в) границы охранной зоны и зоны регулирования застройки (краткое описание со ссылкой на утверждающий документ)

г) балансовая принадлежность и конкретное использование свинарник

д) дата и № охранного документа

Дата составления паспорта

Составитель

**Борунов Д.А., архитектор**

(ф., и., о., должность или профессия)

14 мая 1987 г.

(подпись)

Инспектор по охране памятников

**Петрушкова Н.М.**

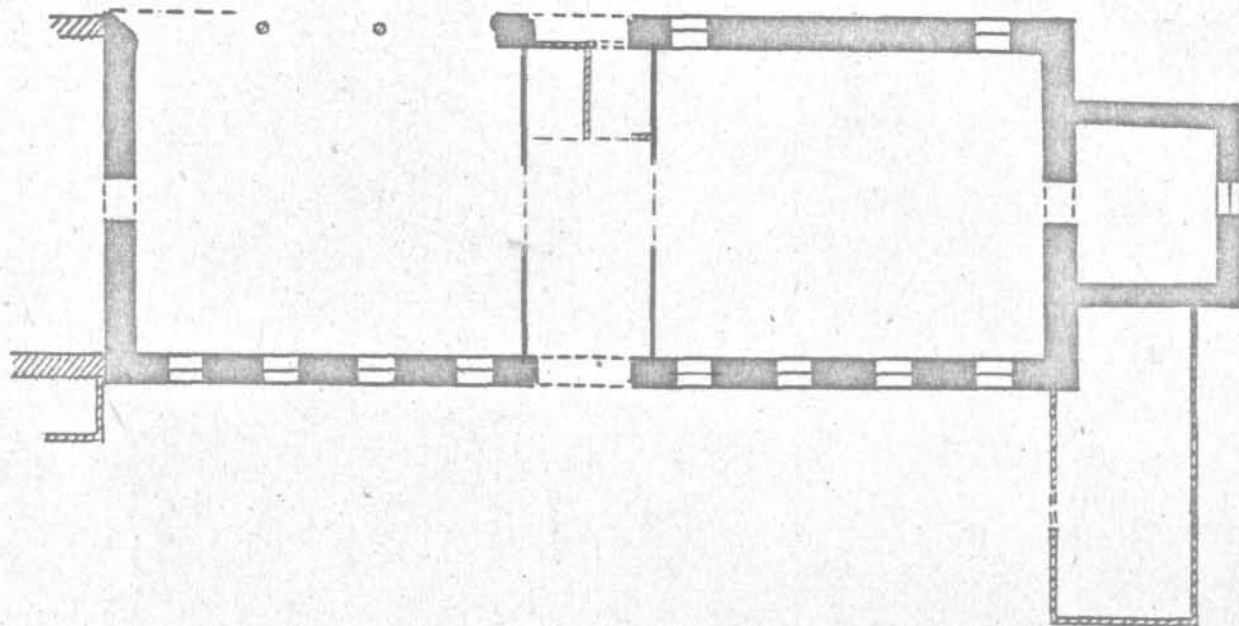
(подпись)



\*D000016454\*

ПЕНЗЕНСКАЯ ОБЛ., КУЗНЕЦКИЙ Р-Н,  
с. АННЕНКОВО,  
УСАДЕБНЫЙ КОМПЛЕКС. КОНЮШНЯ.  
к. XIX в.

план



0 10 м

Выполнил: Белгузова Т.Ю.  
1986 г.



Кемеровская обл.  
Кузнецкий р-н  
с. Анискино  
Усадьбой помещика  
Кокорина - к. XIX в.  
Вид с юго-запада  
Фрагмент

фото 1986 г.  
В. Родионов





Темзенская обл.,  
Кузнецкий р-н  
с. Анисимово  
Усадьбы помещика  
Колосова, к XIX в.,  
Вид с юго-запада.

фото 1986,  
В. Федосов



Темзенская обл.  
Кузнецкий р-н  
с. Акимово  
Усадьбой купца  
Колесина, к. XIX в.  
Северной фасад

фото 1986 г.  
В. Родионова



Темзетская обл.  
Кузнецкий р-н  
с. Алексаново  
Усадьбой помещика  
Колосова. К. XIX в.  
Восточная часть  
земного участка.

Фот. 1986 г.  
В. Родионова



Тенгемская обл.  
Кузнецкий р-н  
с. Акименково  
Усадьбой каменист.  
Каменист. к. XIX с.  
Западная часть  
каменного фасада.

фото 1986,  
В. Родионова





УЧЕТНАЯ КАРТОЧКА (оборотная сторона)

Фото или схематический план



Краткое описание

Одноэтажное, прямоугольное в плане здание расположено в 60 м к югу от усадебного дома. Здание, крытое вальмовой металлической кровлей, выполнено из бутового камня. Для выведения формы лучковых оконных проемов и широкого проезда, устроенного по центральной оси продольных фасадов, использован кирпич. С западной стороны сделана кирпичная пристройка.

Является элементом усадебного комплекса, сформировавшегося в I-й пол. XVII-XIX в.