

ПАМЯТНИКИ ИСТОРИИ И КУЛЬТУРЫ СССР

(недвижимые)

5900221001

СОЮЗНАЯ РЕСПУБЛИКА..... РСФСР.....

Министерство культуры, Государственная инспекция по охране памятников истории и культуры (именование республиканского органа охраны памятников)

П А С П О Р Т

I. НАИМЕНОВАНИЕ ПАМЯТНИКА..... Дом купца П.С. Софронова.....

II. ТИПОЛОГИЧЕСКАЯ ПРИНАДЛЕЖНОСТЬ

памятник археологии	памятник истории	памятник архитектуры	памятник монумент. искусства
		2	

III. ДАТИРОВКА ПАМЯТНИКА (или дата исторического события, с которым связано возникновение памятника, — для памятников истории)

вторая половина XIX векаIV. АДРЕС (местонахождение) ПАМЯТНИКА..... Пермская область, г. Оса.....
(АССР, край, область, район, автономная обл.,ул. К. Маркса, 11

национальный округ; населенный пункт; пути подъезда)

V. ХАРАКТЕР СОВРЕМЕННОГО ИСПОЛЬЗОВАНИЯ

по первонач. назначению	культурно-просветит.	туристско-экскурсион.	лечебно-оздоровительн.	жилые помещения	хозяйственное	не используется
	музей, библ., клуб		больн., санат., д/отд.		учреждение торгов., промыш. склад	

Почта и узел связи

ПРИЛОЖЕНИЯ:

Фото общего вида — 3
 Фото фрагментов — 2
 Генплан —
 Обмеры: план — 2
 фасад —
 разрез —
 Схематический план охранной зоны —

VI. ИСТОРИЧЕСКИЕ СВЕДЕНИЯ

- а) для памятников археологии — история возникновения, кем и когда производились разведки и раскопки, место хранения коллекций.
- для памятников истории — история возникновения: краткая характеристика событий и лиц, в связи с которыми объект приобрел значение памятника.
- для памятников архитектуры и монументального искусства — автор, строитель, заказчик, история создания.

Здание построено во второй половине XIX века на средства осинского купца Павла Степановича Софронова — гласного Осинской городской думы с 1914 года. Первый этаж дома использовался для торговых целей, во втором этаже проживал купец с семьей.

После 1919 года здание использовалось для различных хозяйственных нужд. После Великой Отечественной войны в нем размещалась почта и узел связи.

- б) перестройки и утраты, изменившие первоначальный облик памятника.

Частично заложены дверные проемы. Произведена внутренняя ^нперепланировка, поставлен ряд временных перегородок. Ряд дверных проемов первого этажа переоборудован в окна. К восточному фасаду сделана двухэтажная деревянная пристройка.

- в) реставрационные работы (общая характеристика, время, автор, место хранения документации)

VII. ОПИСАНИЕ ПАМЯТНИКА

а)	для памятников археологии	— характер культурного слоя, важнейшие находки.
	для памятников истории	— характеристика памятника, наличие, текст и время установления мемориальной доски.
	для памятников архитектуры	— основные особенности планировочной, композиционно-пространственной структуры и конструкций; характер декора фасадов и интерьеров; наличие живописи, скульптуры, прикладного искусства; строительный материал, основные габариты.
	для памятников монумент. иск-ва	— основные особенности композиционного и колористического решения; тексты, материал, техника, размер.

Здание расположено в центре города на углу улиц К.Маркса /бывш.Оханская и Свердлова /бывш.Почтовая/.

Основной объем здания прямоугольный в плане. К западному и северному фасадам примыкают прямоугольные в плане, двухэтажные входные пристройки. Здание двухэтажное, с двумя пониженными двухэтажными пристройками и одноэтажным магазином, примыкающим к северному фасаду. Основной объем здания перекрыт четырехскатной кровлей, пристройки — односкатными кровлями.

Стены завершает профилированный карниз, опирающийся на ряд зубчатых кронштейнов. Основной второй этаж прорезан рядом высоких прямоугольных окон, над которыми имеются санрики и прямоугольные фронтоны. Окна первого этажа небольшие с сегментными завершениями, обрамлены профилированными наличниками. Этажи отделяет широкая профилированная тяга с металлическим козырьком.

На некоторых окнах и дверях особняка сохранились ставни. На дверях дощатые, окованные железом, на окнах железные.

Имеются резные с чеканным узором воронки водостоков. В интерьере на стенах и потолках сохранились тяги.

Здание кирпичное, фундаменты бутовые, кровли железные. Внутри все здание оштукатурено, снаружи побелено. Перекрытия плоские деревянные. Полы дощатые. Длина основного объема — 16 м, ширина — 14,8 м.

б) общая оценка общественной, научно-исторической и художественной значимости памятника.

Памятник входит в усадьбу купца П.С.Софронова, играет важную роль в формировании архитектурного ансамбля городской торговой площади. Отличается хорошей сохранностью декора фасадов. Дает представление о типе жилых построек второй половины XIX века.

VIII. ОСНОВНАЯ БИБЛИОГРАФИЯ, АРХИВНЫЕ ИСТОЧНИКИ, ИКОНОГРАФИЧЕСКИЙ МАТЕРИАЛ

Сведения осинского краеведа В.П.Шилова.

IX. ТЕХНИЧЕСКОЕ СОСТОЯНИЕ

характеристика общего состояния:

для памятников археологии	культурного слоя важнейших находок
для памятников архитектуры и истории	конструкций стен покрытий потолков пола декора фасадов интерьеров
в интерьере:	живописи скульптуры прикл. искусства
для памятников монументального искусства	цоколя постаumenta скульптуры грунта красочного слоя

хорошее	среднее	плохое	аварийное
	+		

X. СИСТЕМА ОХРАНЫ

союзная	республ.	местная	не состоит
		+	+

а) категория охраны

б) дата и № документа о принятии под охрану..... ~~не имеется~~ *решение об. № 158-1 от 31.01.84*

в) границы охранной зоны и зоны регулирования застройки (краткое описание со ссылкой на утверждающий документ).

НЕ ИМЕЕТСЯ

г) балансовая принадлежность и конкретное использование **Сосновская почта и узел связи**

д) дата и № охранного документа..... **НЕ ИМЕЕТСЯ**

Дата составления паспорта

Составитель **Мукоимов Т.К. — архитектор**
(ф. и. о., должность или профессия)

..... *ноябрь* 1930 г.

Мукоимов
(подпись)

Инспектор по охране памятников..... *В.М.Мещеряков*

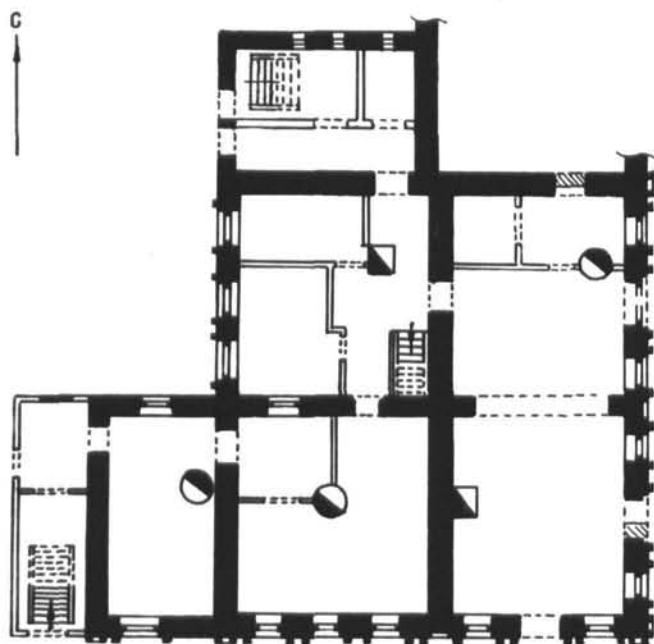
В.М.Мещеряков
(подпись)



D000017593

г.Оса
ПЕРМСКАЯ ОБЛ.
Дом купца Сафронова
Вторая половина XIX в.
(ул. К.Маркса, 11)

План 1-го этажа.

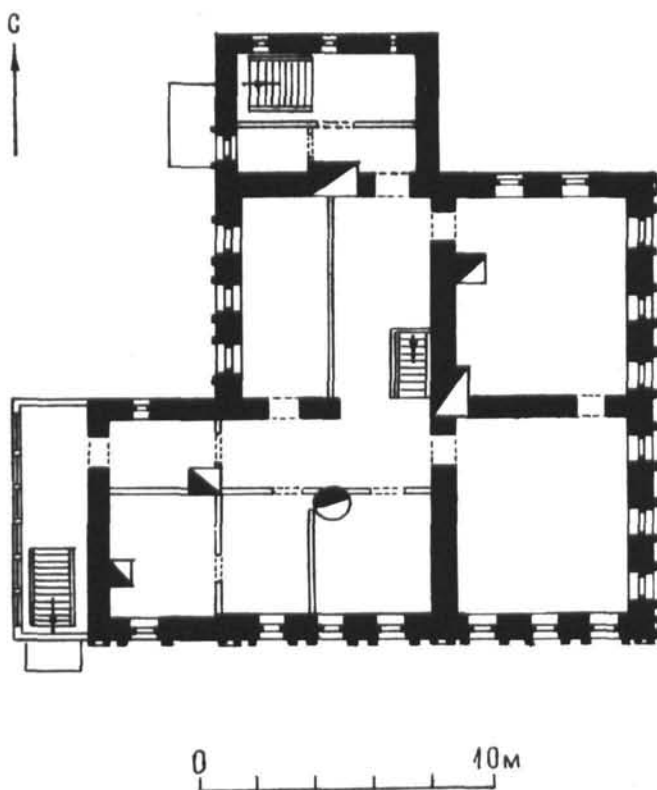


0 10 м

Обмерили: Т. Муксимов
А. Федотов, 1978 г.

г.Оса
ПЕРМСКАЯ ОБЛ.
Дом купца Сафронова
Вторая половина XIX в.
(ул. К. Маркса, 11)

План 2-го этажа



Обмерили: Т. Муксимов
А. Федотов, 1978 г.



ВСЕ ЧТО НАМ ТРЕБУЕТСЯ - ВЫПОЛНИМ!

Пермская обл. г. Оса.

ул. К. Маркса, 9

Дом купца Сафронова

Вторая половина XIX в

Южный фасад

фото: А. Федотов, XI-1980г



Пермская обл. г. Оса, ул. К. Маркса, 9
Дом купца Саорронова, Вторая половина XIX в.

Вид с юго-запада.

фото: А. Сведомова, XI-1980г



Пермская обл. г. Оса

Дом купца Сафронова,

Восточный фасад. Вид с северо-востока

фото: А. Федотова, 1978 г.

ул. К. Маркса, 11

Вторая половина XIX в.



Пермская обл. г. Оса, ул. К. Маркса, 9

Дом купца Сафронова. Вторая половина XIX в.
Фрагмент западного фасада.

Вид с северо-запада.

Юрлю. А. Федотова, XI-1980г.

ПОЧТА

СЕКРЕТАРСКАЯ КАМЬРА
№ 1000-100



Пермская обл. г. Оса.

Дом купца Сафронова

Восточный вход в особняк.

фото: А. Фредотова, 1978 г.

ул. К. Маркса, 11

Вторая половина XIX в.

Фото или схематический план



Краткое описание

Дом купца П.С.Софронова построен во второй половине XIX века.

Здание прямоугольное в плане, двухэтажное, с двумя пониженными двухэтажными пристройками с западной и северной стороны и одноэтажным магазином, примыкающим к северному фасаду. Основной объем здания перекрыт четырехскатной кровлей, пристройки — односкатными кровлями.

Здание кирпичное, фундаменты бутовые, кровли железные. Внутри оштукатурено, снаружи побелено. Перекрытия деревянные, полы дощатые. Длина основного объема — 16 м, ширина — 14,8 м.

Памятник входит в усадьбу купца П.С.Софронова, играет важную роль в формировании архитектурного ансамбля городской торговой площади. Отличается хорошей сохранностью декора и фасадов. Дает представление о типе жилых построек Прикамья второй половины XIX века.