

7410253000

МИНИСТЕРСТВО КУЛЬТУРЫ СССР

3.2.478/2.-1.92.1

ИДЛРС

## ПАМЯТНИКИ ИСТОРИИ И КУЛЬТУРЫ СССР

(недвижимые)

РСФСР

Мин-во культуры РСФСР. Гл. управление по охране и использованию памятников истории и культуры. Гос. инспекция по охране памятников архитектуры и градостроительства г. Москвы  
(наименование республиканского органа охраны памятников)

## ПАСПОРТ

I. НАИМЕНОВАНИЕ ПАМЯТНИКА Усадьба городская Д.В. Давыдова. Дом главный

II. ТИПОЛОГИЧЕСКАЯ ПРИНАДЛЕЖНОСТЬ

памятник археологии	памятник истории	памятник архитектуры	памятник монумент. иск-ва
		2	

III. ДАТИРОВКА ПАМЯТНИКА (или дата исторического события, с которым связано возникновение памятника — для памятников истории)

20-е гг. XIX в.IV. АДРЕС (местонахождение) ПАМЯТНИКА Москва, Ленинский р-н, ул. Грицевец, 17  
(СССР, край, область, район, автономная обл., национальный округ, населенный пункт, пути подъезда)

V. ХАРАКТЕР СОВРЕМЕННОГО ИСПОЛЬЗОВАНИЯ

по первонач. назначению	культурно-просветит.	туристско-экскурсион.	лечебно-оздоровительн.	жилые помещения	хозяйственное	не используется
	музей библ. клуб		больн. санат. д/отд.		учреждение торгов. промышл. связей	

ПРИЛОЖЕНИЯ:

Фото общего вида — 1

Фото фрагментов — 8

Генплан —

Обмеры: план — 4

фасад —

разрез —

Схематический план

охранной зоны —

Вкладыши — 2 л. по № 7а, 7б, 8.

## VI. ИСТОРИЧЕСКИЕ СВЕДЕНИЯ

а)	для памятников археологии	— история возникновения, кем и когда производились разведки и раскопки, место хранения коллекций.
	для памятников истории	— история возникновения: краткая характеристика событий и лиц, в связи с которыми объект приобрел значение памятника.
	для памятников архитектуры и монументального искусства	— автор, строитель, заказчик, история создания.

Построен как главный дом небольшой городской усадьбы на месте ранее существующего каменного строения, идентичного по абрису, но меньшего по размеру. Точная дата постройки и автор неизвестны. Однако данные натурного и архивного исследований позволяют датировать здание 20-ми годами XIX века. На плане 1825 года здание показано в существующих габаритах, как трехэтажное (очевидно считался и подвал) каменное с мезонином, входившее во владение Е.А.Хитровой. Здание выходило своим главным фасадом на красную линию Б.Знаменского переулка.

В 1827 году здание уже принадлежит С.Н.Давыдовой, которая купила землю справа и слева от дома. С зимы 1826-27 гг. по 1830-31 гг., т.е. около 5 лет, в здании проживает герой Отечественной войны, поэт-партизан, друг А.С.Пушкина - Денис Васильевич Давыдов. Это был его первый собственный дом в Москве.

В 1834 году план и фасады здания позволяют к переделке. Очевидно, в это время к юго-западному углу здания пристраивают двухэтажную кирпичную пристройку, в результате чего здание получает Г-образную форму. В мезонине надстраивают западную стену с устройством трех оконных проемов, в результате чего глубокую лоджию приспособляют под жилое помещение.

В 1846 году предполагается ремонт дома: "Внутри и снаружи исправить починками с переменою в окнах и дверях колод".

Вновь предлагаемый фасад предполагалось украсить триглифно-метопным фризом, убрать сандрики над центральными осями ризалита и крыльев, соорудить по середине балкон на массивных кронштейнах.

Во 2-ой пол.XIX в. относится замена первоначально шести- и четырехчастного оконного столярного заполнения на новое, ныне существующего.

Документы 1862, 1888, 1889 гг. касаются различных дворцовых переделок в усадьбе, часто меняющей владельцев, но главный дом остается без существенных изменений.

После 1917 года здание было приспособлено под коммунальные квартиры, в связи с чем была нарушена первоначальная внутренняя планировочная структура помещений.

В 1979 году здание было передано УКС Мин-ва обороны СССР

б) перестройки и утраты, изменившие первоначальный облик памятника.

Почти полностью утрачен белокаменный цоколь и первоначальные рамы окон всех этажей; часть оконных проемов заложена. Частично сохранился щитовой паркет в целом ряде помещений. Печь в подвальном и камин на 2-ом этажах утрачены.

в) реставрационные работы (общая характеристика, время, автор, место хранения документации) производилась, однако были разобраны позднейшие перегородки, нарушавшие первоначальное объемно-планировочное решение интерьеров. Комплексная реставрация не

С 1979 года были начаты натурные исследования, которые к настоящему времени завершены. Авторы проекта реставрации Л.П.Левченко и А.Г.Абелев под руководством главного архитектора проекта мастерской № 13 Управления "Моспроект-2" тов.Лаворонковой Е.П.

Материалы находятся в архиве мастерской.

## VII. ОПИСАНИЕ ПАМЯТНИКА

а)	для памятников археологии	— характер культурного слоя, важнейшие находки,
	для памятников истории	— характеристика памятника, наличие, текст и время установления мемориальной доски,
	для памятников архитектуры	— основные особенности планировочной, композиционно-пространственной структуры и конструкций; характер декора фасадов и интерьеров; наличие живописи, скульптуры, прикладного искусства; строительный материал, основные габариты,
	для памятников монумент. иск-ва	— основные особенности композиционного и колористического решения; тексты, материал, техника, размер.

Поставленное по торцевой границе владения, здание своим главным фасадом обращено на красную линию ул. Грицевец. Это кирпичное, двухэтажное с подвалом и мезонином, также кирпичным с двумя продольными деревянными стенами, здание. План имеет Г-образную форму со сторонами 18х16 м/.

Главный дом представляет собой самостоятельный замкнутый кубический объем под вальмовой крышей.

Входы в жилую часть здания расположены на западной стене. Входы в подвал осуществляются с южного и западного фасадов. Лестницы идентичны расположению входов в здание. Все жилые этажи сообщаются с помощью деревянной лестницы, помещенной в центре плановой структуры дома.

Планировка мезонина, подвала, первого и второго этажей в общих чертах совпадает. План подвала, состоящий из шести изолированных друг от друга помещений, расположенных между капитальными стенами, связаны между собой благодаря вытянутому, с востока на запад, коридору, стены которого прорезаны пятью дверными проемами. Помещения подвала расположены по двум параллельным осям с востока на запад. Первый этаж включает в себя, помимо одного в пристройке, восемь основных помещений, связанных между собой круговой анфиладой.

Три помещения ориентированы своими девятью осями на ул. Грицевец. Узкий коридор, примыкающий к лестнице, связывает, помимо анфилады, помещения, обращенные своими двумя осями на боковые фасады.

Планировка второго, парадного, этажа включает в себя семь основных помещений, связанных, так же как на 1-ом этаже, круговой анфиладой.

Четыре главных помещения ориентированы на ул. Грицевец и частично на боковые фасады здания. Планировка мезонина представляет собой три квадратных в плане помещения, расположенных по поперечной оси здания с востока на запад. Центральное помещение мезонина включает лестницу, которая связывает все жилые этажи между собой.

Подвальное помещение, имеющее вход на южной стене и перекрытое цилиндрическим сводом, сохранило проемы с выложенными откосами, характерными для XVIII века. Остальные перекрытия в здании — плоские по деревянным балкам.

/см. вкладыш № 1/

с) общая оценка общественной, научно-исторической и художественной значимости памятника. Памятник отечественной культуры, связанный с легендарным героем Отечественной войны, поэтом-партизаном, другом А.С.Пушкина, Денисом Васильевичем Давыдовым. Первый московский дом Д.В.Давыдова, в котором он прожил 5 лет, где неоднократно бывал А.С.Пушкин. Один из ценных элементов дворянской застройки пушкинской Москвы по Б.Знаменскому переулку (ул.Грицевец), связанной с деятелями русской культуры: в доме № 6 провел свое детство поэт П.А.Вяземский, в доме № 8 проживал Н.И.Трубецкой, здесь же помещалась библиотека князя, одна из лучших в Москве, о которой не раз упоминал А.С.Пушкин.

/см. вкладыш № 2/

## VIII. ОСНОВНАЯ БИБЛИОГРАФИЯ. АРХИВНЫЕ ИСТОЧНИКИ. ИКОНОГРАФИЧЕСКИЙ МАТЕРИАЛ.

1. Н.П.Чулков. Пушкин — москвич. В сб. Пушкин в Москве. М., 1930, с.49-51.
2. Пушкинская Москва. Путеводитель. М., 1937, с.30.
3. Н.Ашукин. Москва в жизни и творчестве А.С.Пушкина. М., 1949, с.120
4. В.В.Пугачев. Денис Давыдов и декабристы. В сб. Декабристы в Москве. М., 1963, с.109
5. Н.М.Волович. Пушкинские места Москвы и Подмосковья. М., 1979, с.73
6. ГНИМА им.А.В.Шусева. Отдел фондов. План 1796 г. — РШ-2497. План 1807 г. — РШ-3148. Тверская часть, Р1-10410, лист 2.
7. МГИНТА. Тверская часть, 41. Планы 1825, 1834, 1846, 1862, 1888, 1889 гг.

/см. вкладыш № 2/

# IX. ТЕХНИЧЕСКОЕ СОСТОЯНИЕ

характеристика общего состояния:  
для памятников археологии

культурного слоя  
важнейших находок

для памятников архитек-  
туры и истории

конструкций  
стен  
покрытий  
потолков  
пола  
декора фасадов  
интерьеров

в интерьере:

живописи  
скульптуры  
прикл. иск-ва

для памятников монументального искусства

цоколя  
постаментов  
скульптуры  
грунта  
красочного слоя

хорошее	среднее	плохое	аварийное
+			
+			
+			
	+		
+			

# X. СИСТЕМА ОХРАНЫ

а) категория охраны

союзная	республ.	местная	не состоит
	+		

б) дата и № документа о принятии под охрану Постановление Совета Министров РСФСР  
от 30.УИ.1960 г. № 1327

в) границы охранной зоны и зоны регулирования застройки (краткое описание со ссылкой на утверждающий документ)

Охранная зона выполнена в 1977-79 гг. НИИ Генплана и находится в стадии корректировки.

г) балансовая принадлежность и конкретное использование Гос. инспекции ГлавАПУ  
УКС МО СССР

д) дата и № охранного документа Арендно-охранный договор № 245 от 1979 г.

Дата составления паспорта

декабрь 83  
197 г.

Составитель архит. Чекмарев В.М.  
(ф. и. о., должность или профессия)

*В. М. Чекмарев*  
(подпись)

Инспектор по охране памятников \_\_\_\_\_

(подпись)



*[Handwritten signature]*

Москва, Ленинский р-н,  
ул. Грицевец, 17Усадьба городская Д.В. Давыдова.  
Дом главный

20-е гг. XIX в.

## III. а) продолжение

Перемычки оконных и дверных проемов - прямые, имеющие арочную, клинчатую, форму.

Стены и сводчатое помещение подвала выложены из кирпича на известковом растворе.

Капитальные стены жилой части так же кирпичные, выложенные из кирпича марки "МК" (1816-1820 гг.) на известковом растворе, и оштукатурены с обеих сторон, внутренние стены деревянные и оштукатурены с двух сторон.

Полы подвала дощатые, уложенные на частично сохранившуюся первоначальную кирпичную поверхность. Полы в основных помещениях 1-го и 2-го этажей - щитовой паркет, в остальных, как и в мезонине, - дощатые.

Внутренняя лестница деревянная по деревянной тетиве.

Заполнение оконных и дверных проемов - деревянное, сосновое.

Цоколь здания - кирпичный с белокаменным завершением.

Центр уличного фасада выделен ризалитом с тремя осями и завершен глухим фронтоном в обрамлении сильно выступающего профилированного карниза. Поверхность фасада, расчлененного междуэтажным прорисованным карнизом, на уровне первого этажа имеет руст, однако не выложенный, а протесанный в кладке во второй строительный период в 1830-е гг. Прямоугольные, вытянутые по вертикали окна уличного фасада имеют подоконные доски с "каплями", а на крыльях 1-го этажа отмечены штукатурными замковыми перемычками.

На уровне второго этажа, помимо белокаменных подоконных досок, центральные окна крыльев декорированы белокаменными сандриками, представляющими собой форму фронтона с каннелированными кронштейнами, а в ризалите центр выделен горизонтальным профилированным сандриком, с тонко прорисованными кронштейнами, расположенным над замковым завершением оконного проема.

Боковые фасады решены относительно просто, декорированные лишь подоконными досками и междуэтажными карнизами.

Декорация дворового фасада заметно отличается от лапидарного уличного фасада, решенного по аналогии из альбома "образцовых проектов" 1809-1812 гг. Помимо общей декорации фасадов, включающей подоконные доски и междуэтажные карнизы, его центр выделен ризалитом, обрамленным, на уровне двух этажей, белокаменными пилястрами дорического ордера с тонко профилированными базой и капителью. Боковые окна ризалита 2-го этажа декорированы горизонтальными профилированными сандриками с прорисованными кронштейнами, а его центр отмечен плоской полуциркулярной аркой, в которую вписан центральный оконный проем. Три окна мезонина, покоящиеся на белокаменном ограждении бывшей лоджии, декорированы штукатурными замковыми камнями.

Объемно-пространственное решение интерьеров относится к первой трети XIX века и характеризуется ясностью пропорционального строя. Помещения имеют хорошие пропорции и достаточно освещены.

Сохранившиеся печи жилых этажей кирпичные, облицованные белым кафелем с кракелорами, на втором этаже в помещении, примыкающему к северной стене здания, печь идентичная, с голубой каймой по краям. В подвале печи не сохранились, однако на месте бывших создано основание из современного кирпича. В интерьерах сохранились первоначальные филенчатые полотна дверей, тянутые штукатурные карнизы. Частично сохранились скобяные изделия - дверные ручки, петли и арматура печей.

Вклады № 2  
Москва, Ленинский р-н,  
ул. Грицевец, 17  
Усадьба городская Л.В. Давыдова  
Дом главный  
20-е гг. XIX в.

VII.б) продолжение

Здание представляет собой типичный образец послепожарной застройки Москвы, выстроенный по аналогии из альбома "образцовых проектов" 1809-1812 гг. Главный элемент небольшой дворянской усадьбы первой четверти XIX века, сохранивший общий габариты, лапидарную стройность в оформлении фасадов и интерьеров, характерную для позднего московского классицизма.

---

VIII. продолжение

8. Е.Белецкая, Н.Крашениникова, Л.Чернозубова, И.Эрн. Образцовые проекты в жилой застройке русских городов XVIII-XIX вв. М., 1961, с.169, 145
9. ЦГАМ, ф.Московской Духовной Консистории, № 203, оп.747
  - 1827 г. - д. № 1088, л.713об.;
  - 1828 г. - д. № 1110, л.610об.;
  - 1829 г. - д. № 1131, л.528
  - 1830 г. - д. № 1155, л.85
  - 1831 г. - д. № 1174, л.293
10. ГИМ ОПИ, ф.254, оп.1
  - ед.кр.350/кн. 29 л. 105об
  - ф.33, оп.1 ед.кр.26 л.47-50об
  - ф.117, д.119, 264 л.1-17, л.7
  - л.264, л.25





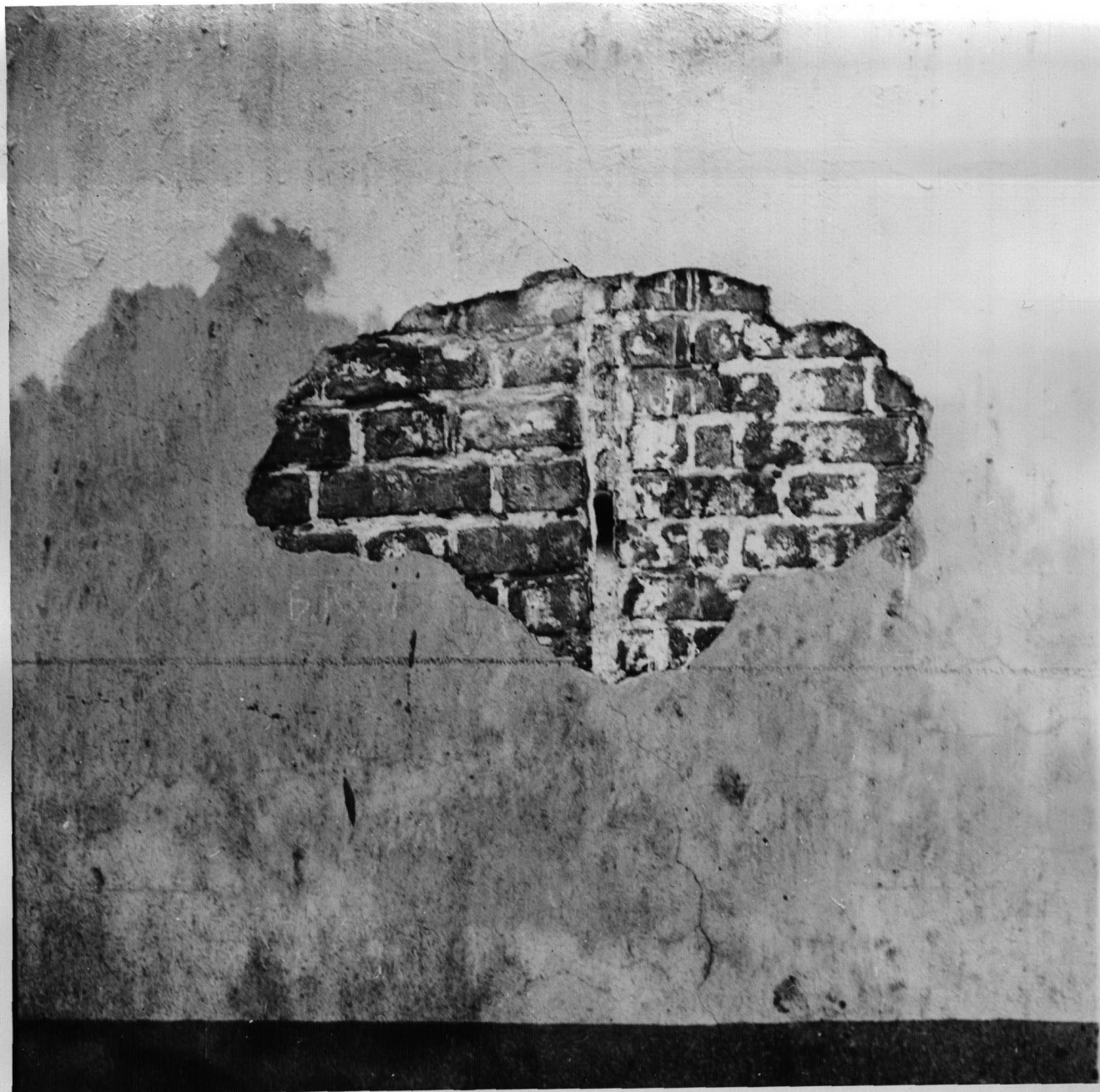












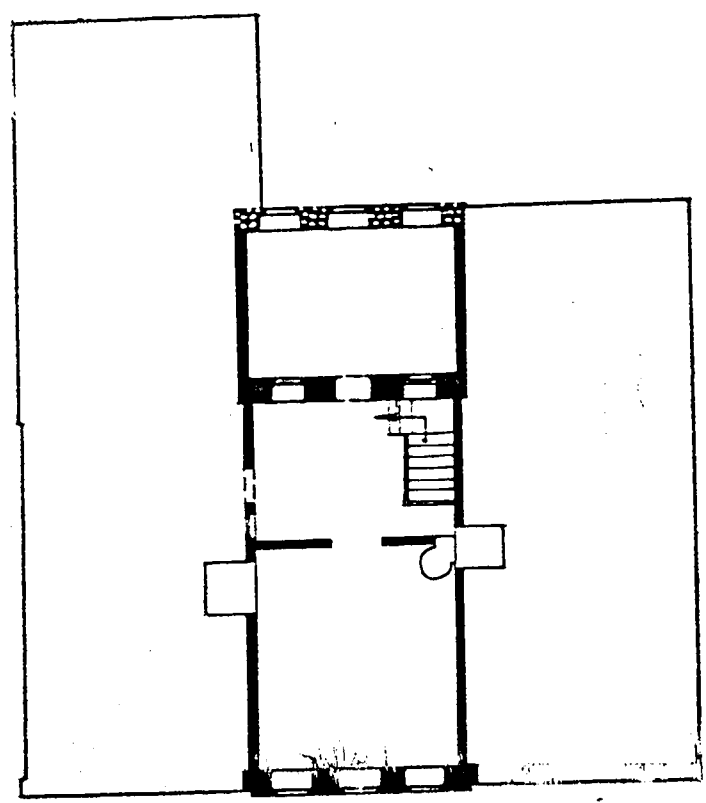




МОСКВА  
УСАДЬБА ГОРОДСКАЯ Д. В. ШУСОВА ДОМ ПАВЛИН  
АЛЕКСАНДРОВСКИЙ РАЙОН  
20-Е Т. XIX В.  
УЛ. ГРИЦЕВЕЦ, 17.



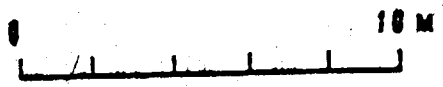
МЕЗОНИН



1-я ЧЕТВЕРТЬ XIX В.



1830-Е Т.



1

МОСПРОЕКТ - 2  
МАСТЕРСКАЯ № 13  
ЧЕРМАРЬЕВ В. М.  
1983 г.

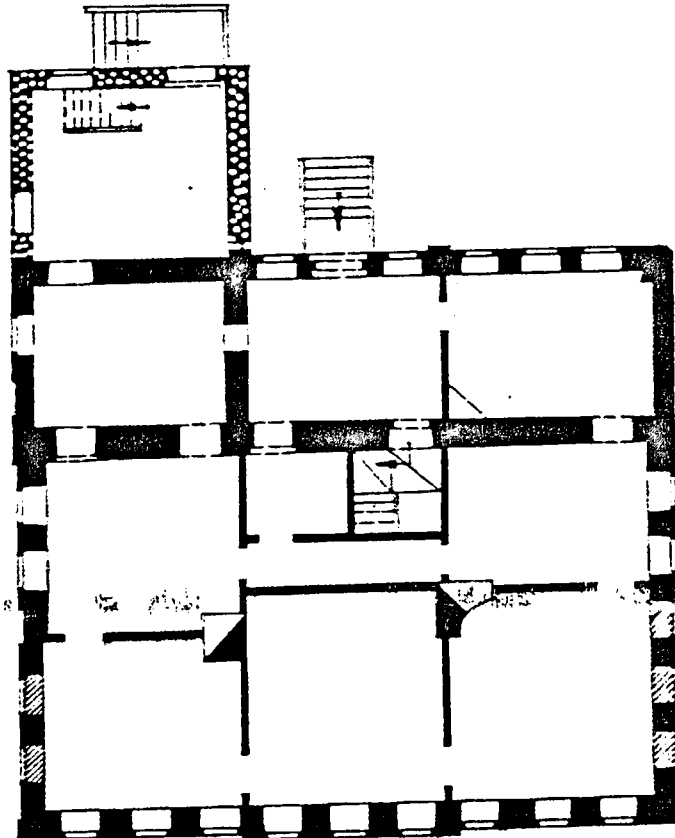


МОСКВА  
УСАДЬБА

А Е Н И Н С К И И Р Я И Н  
ГОРВДСКАЯ Д.О. ДЕНИСОВА ДВМ ГЛАВНЫЙ  
20-е гг. XIX в.  
ул. ГРИЦЕВЕЦ, 17.



1 ЭТАЖ



1-я ЧЕТВЕРТЬ XIX в.  
1830-е гг.



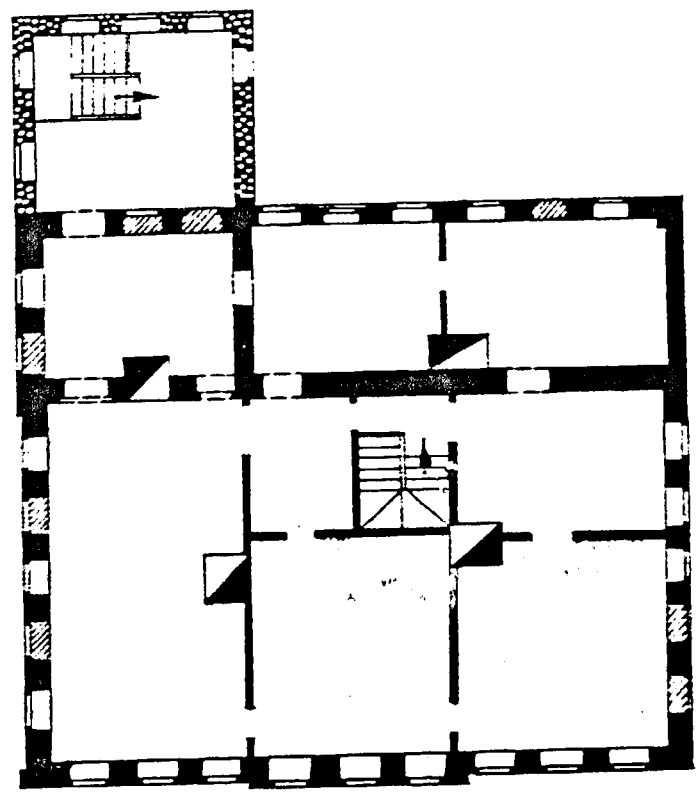
3

М В Е П Р О Е К Т - 2  
М А С Т Е Р С К А Я И 13  
Ч Е К М А Р Ё В В. М.  
1964 г.


МОСКВА  
УСАДЬБА ГОРОДСКАЯ Д.В. ДЕНИСОВА ДВМ ГЛАВНЫЙ  
20-е гг. XIX в.  
ул. Грицевец, 17.

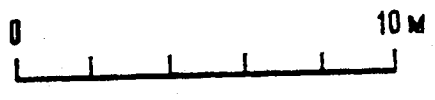


2 ЭТАЖ



 1-я четверть XIX в.

 1830-е гг.



3

МОСПРОЕКТ - 2  
МАСТЕРСКАЯ №13  
ЧЕКМАРЁВ В.М.  
1984 г.

МОСКВА

ДЕКИНСКИЙ РАЙОН

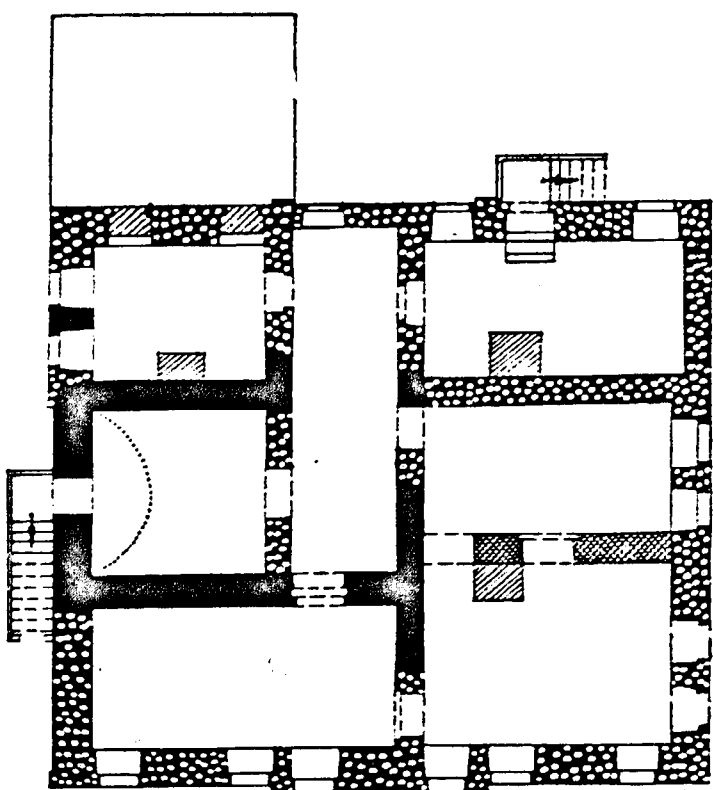
УСАДЬБА ГОРОДСКАЯ Д.В. ДЕНИСОВА ДОМ ГЛАВНЫЙ

20-е гр. XIX в.

ул. ГРИЦЕВЕЦ, 17.



ПОДВАЛ



сер. XVIII в.



1-я четверть XIX в.



сер. XIX в.



XX в.



3

ИВС ПРОЕКТ - 2  
МАСТЕРСКАЯ И 13  
ЧЕРМАРЬЕВ В.М.  
1984 г.

3.2.478/2.-1.32.1

МИНИСТЕРСТВО КУЛЬТУРЫ СССР ● ПАМЯТНИКИ ИСТОРИИ И КУЛЬТУРЫ СССР (недвижимые) \_\_\_\_\_  
 СОЮЗНАЯ РЕСПУБЛИКА РСФСР Мин-во культуры. Гл. упр-ние по охране (индекс) истории  
 и культурн. Гос. инсп. по охране пам. архит. и град. (наименование республиканского органа охраны) г. Москвы  
 Адрес Москва, Ленинский р-н, ул. Грицевец, 17  
 (АССР, край, область; район, автономная обл.; национальный округ; населенный пункт)

## УЧЕТНАЯ КАРТОЧКА

Усадьба городская Д.З. Давыдова. Дом главный

I. НАИМЕНОВАНИЕ ПАМЯТНИКА

II. ТИПОЛОГИЧЕСКАЯ  
ПРИНАДЛЕЖНОСТЬ

памятник археология	памятник история	памятник архитектуры	памятник монумент. ис-во
		2	

III. ДАТИРОВКА ПАМЯТНИКА

IV. ХАРАКТЕР  
СОВРЕМЕННОГО  
ИСПОЛЬЗОВАНИЯ

по перво- начальному назначению	культурно просвети- тельное	туристско- экскурс- онное	лечебно- оздорови- тельное	жилие помеще- ния	хозяйст- венное	не исполь- зуется
					+	

предлож. по исполъ.

V. ХАРАКТЕРИСТИКА  
ТЕХНИЧЕСКОГО СОСТОЯНИЯ

хорошее	среднее	плохое	аварийное
+			
союзная	республ.	местная	не состоит
	+		

наличие утвержденной охранной зоны

да	нет
	+

VII. НАЛИЧИЕ ДОКУМЕНТАЦИИ

наличие документов

паспорт	фотографии	обмеры	реставрационные материалы
+	+	+	+

Дата составления карточки

декабрь  
1983 г.

органы охраны			реставрационные мастерские		музей, архив, СНИИ искусствозн.
союзный	республикан.	местный	республикан.	местные	
	+	+		+	+

М. П.  
Составитель: архит. Чегмарев В.М.

Инспектор по охране памятников

(Ф., и., о. должность или профессия, подпись)

(Ф., и., о. подпись)



УЧЕТНАЯ КАРТОЧКА (оборотная сторона)

Фото или схематический план



Здание представляет собой образец  
послепожарной застройки и характер-  
но для позднего московского класси-  
цизма.

Краткое описание

Построен, как главный дом небольшой го-  
родской усадьбы на месте ранее существую-  
щего строения. Здание датируется 20-ми гг.  
XIX в. План 1825 г. указывает на владельца  
усадьбы Е.А.Хитрову, а с 1827 года здание  
было приобретено С.Н.Давыдовой. Около пяти  
лет в здании проживал герой Отечественной  
войны, поэт-партизан Д.В.Давыдов.

Поставленное по торцевой границе владения, здание своим главным фасадом обращено на ул. Грицевец. Это кирпичное, двухэтажное с подвалом и мезонином, здание, представляющее собой самостоятельный замкнутый объем. Планировка мезонина, подвала, первого и второго этажей в общих чертах совпадает. Помещения первого и второго этажей связаны круговой анфиладой. Центр уличного и дворового фасадов выделен ризалитом. Все фасады декорированы белокаменными и штукатурными деталями. Объемно-пространственное решение интерьеров относится к первой трети XIX в. Сохранились гечи жилых этажей с изразцами, тянутые штукатурные карнизы, первоначальные филенчатые двери, скобянка.

Памятник отечественной культуры, связан-  
ный с легендарным героем Отечественной вой-  
ны Д.В.Давыдовым, где бегал А.С.Пушкин.

4710253000

МИНИСТЕРСТВО КУЛЬТУРЫ СССР

3.2.478/1-1.32.1

индекс

# ПАМЯТНИКИ ИСТОРИИ И КУЛЬТУРЫ СССР (недвижимые)

СОЮЗНАЯ РЕСПУБЛИКА РСФСР

Гл. упр. по охране и использованию памятников истории и культуры Мин-ва культуры РСФСР. Гос. инспекция по охране памятников архитектуры и градостроительства г. Москвы

## ПАСПОРТ

I. НАИМЕНОВАНИЕ ПАМЯТНИКА Усадьба городская Д.В. Давыдова. Ансамбль

II. ТИПОЛОГИЧЕСКАЯ ПРИНАДЛЕЖНОСТЬ

памятник археологии	памятник истории	памятник архитектуры	памятник монумент. иск-ва
		2	

III. ДАТИРОВКА ПАМЯТНИКА (или дата исторического события, с которым связано возникновение памятника — для памятников истории)

1820-е - 1889 гг.

IV. АДРЕС (местонахождение) ПАМЯТНИКА

Москва, Ленинский район,

(АССР, край, область, район, автономная обл.,

ул. Грицевец, 17

национальный округ; населенный пункт; пути подъезда)

V. ХАРАКТЕР СОВРЕМЕННОГО ИСПОЛЬЗОВАНИЯ

по первонач. назначению	культурно-просветит.	туристско-экскурсион.	лечебно-оздоровительн.	жилые помещения	хозяйственное	не используется
	музей библ. клуб		больн. санит. д/отд.		учреждение торгов. промышл. связей	

ПРИЛОЖЕНИЯ:

Фото общего вида — 2

Фото фрагментов —

Генплан —

1

Обмеры: план —

фасад —

разрез —

Схематический план

охранной зоны —

Вкладыш — 1 л. к пп. 46А.

## VI. ИСТОРИЧЕСКИЕ СВЕДЕНИЯ

а)	для памятников археологии	история возникновения, кем и когда проводились раскопки и раскопки, место хранения коллекций.
	для памятников истории	история возникновения: краткая характеристика событий и лиц, в связи с которыми объект приобрел значение памятника.
	для памятников архитектуры и монументального искусства	автор, строитель, заказчик, история создания.

Расположенное в середине ул. Прицевец (Б. Знаменский пер.) небольшое городское владение, известное по владельцу усадьбы начала XIX века Е. А. Хитровой, сложилось в конце XVIII века. Усадьба расположена в исторической части Белого города — Занеглимены.

План 1825 года указывает на владение титулярной советницы Екатерины Александровны Хитровой. Прямоугольное в плане, вытянутое с востока на запад владение своей торцевой восточной стороной выходило на Б. Знаменский переулок. Усадьба граничила с владениями купца Дровосекова на севере и актрисы Петровой на юге. В это время в состав усадебного комплекса входили следующие строения. Кирпичный 2-х этажный с подвалом и мезонином главный дом был расположен по красной линии Б. Знаменского переулка. На северной границе, близ северо-западного угла участка, располагалось прямоугольное здание, очевидно, хозяйственный сарай, помеченное как "каменное одноэтажное нежилое". Всю западную границу усадьбы замыкало здание конюшен. Въезд в усадьбу осуществлялся через единственные ворота, пристроенные к южному фасаду главного дома. План 1828 года указывает на С. Н. Давыдову, как нового владельца усадьбы, которая прикупает землю справа от здания. В результате на северной границе владения образовался длинный коридор, растянутый с востока на запад, а к главному дому пристраивают вторые въездные ворота. Таким образом уличный фасад усадьбы получает симметричный характер.

Вновь возведенная ограда отделяет хозяйственный двор усадьбы от образовавшегося коридора и связывает северо-западный угол главного дома с хозяйственными постройками. Именно в этот период с зимы 1826-27 гг. по 1830-31 гг. проживает герой Отечественной войны 1812 года поэт-партизан Денис Васильевич Давыдов, это была его первая московская усадьба.

К уже существующим строениям на плане 1846 года добавляется новое, помеченное как "каменное одноэтажное нежилое", которое пристраивается к северной стене здания конюшен на ширину существующего коридора. На плане также указана "каменная одноэтажная" ретирода, расположенная в юго-западном углу хозяйственного двора. (см. вкладка I)

б) перестройки и утраты, изменившие первоначальный облик памятника.

В связи со строительством Доходного дома и нового корпуса конюшен в 1888-1889 гг. полностью утрачена планировка и архитектурные членения фасадов бывшего здания конюшен, а хозяйственный сарай, расположенный на западной границе владения, был разрушен. После 1917 г. были разобраны въездные ворота.

в) реставрационные работы (общая характеристика, время, автор, место хранения документации)

Комплексная реставрация зданий усадьбы не производилась. В главном доме с 1979 года были начаты натурные исследования, которые к настоящему времени завершены. Авторы проекта реставрации — Л. П. Левченко и А. Г. Абелев под руководством главного архитектора проекта мастерской № 13 Управления "Моспроект-2" т. Жаворонковой Е. П. К настоящему времени в главном доме разобраны позднейшие перегородки, нарушавшие первоначальное объемно-планировочное решение интерьера.

## VII. ОПИСАНИЕ ПАМЯТНИКА

а)	<p>для памятников эреспозиции</p> <p>для памятников истории</p> <p>для памятников архитектуры</p> <p>для памятных монументов, скульптур</p>	<p>характер культурного слоя, важнейшие находки,</p> <p>характеристика памятника, наличие, текст и время установления мемориальной доски,</p> <p>основные особенности планировочной, композиционно-пространственной структуры и конструкций; характер декора фасадов и интерьеров; наличие живописи, скульптуры, прикладного искусства; строительный материал, основные габариты,</p> <p>основные особенности композиционного и колористического решения; текст, материал, техника, размер.</p>
----	---	---

Городская усадьба Д.В.Давыдова расположена в центре ул.Грицевец. Территория усадьбы, имеющая план в форме правильного прямоугольника, ориентированного сторонами по сторонам света, на востоке граничит с ул.Грицевец, а с юга, запада и севера с соседними владениями. Прямоугольная форма участка вытянута по оси восток-запад.

В состав усадьбы входят главный дом - 1820-е гг., доходный дом и здание конюшен 1888-1889 гг.

Объём главного дома, имеющего Г-образный план, расположен на восточной границе участка и своим главным фасадом выходит на красную линию ул.Грицевец. Его западный фасад обращён в сторону хозяйственного двора. Южной границей усадьбы является брандмауэр соседнего владения.

Расположенный вдоль всей западной границы участка 3-х этажный объём доходного дома своими окнами выходит на хозяйственный двор. Прямоугольный объём здания конюшен вытянут вдоль северной границы участка и своим главным фасадом также обращён в сторону хозяйственного двора. Въезды на территорию усадьбы расположены справа и слева от главного дома на месте бывших проездных ворот.

Несмотря на разноплановый характер декорации фасадов и утрату масштабной соподчинённости зданий, в целом усадьба сохранила свои первоначальные габариты и ясность плановой структуры.

с) общая оценка общественной, научно-исторической и художественной значимости памятника.

Небольшая городская усадьба, связанная с деятелем отечественной культуры, легендарным героем Отечественной войны поэтом-партизаном, другом А.С.Пушкина, Денисом Васильевичем Давыдовым. Один из элементов дворянской усадебной застройки пушкинской Москвы по Б.Знаменскому переулку (ул.Грицевец), связанный с близлежащими усадьбами деятелей русской культуры. Пример рядовой дворянской усадьбы послепожарной Москвы, сохранившей, несмотря на потерю ряда элементов, первоначальное пространство ансамбля.

## VIII. ОСНОВНАЯ БИБЛИОГРАФИЯ, АРХИВНЫЕ ИСТОЧНИКИ, ИКОНОГРАФИЧЕСКИЙ МАТЕРИАЛ.

1. Е.Белецкая, Н.Крашенинникова, Л.Чернозубова, И.Эри Образцовые проекты в жилой застройке русских городов XVIII-XIX вв. М., 1961, с.169, 145
2. ГНИМА им. А.В.Шусева Отдел фондов. План 1796 г. - РШ-2497. План 1807 г. - РШ-3148. Тверская часть, Р1-10410, лист 2
3. МГИНТА. Тверская часть, 41. Планы 1825, 1834, 1846, 1862, 1888, 1889 гг.



**IX. ТЕХНИЧЕСКОЕ СОСТОЯНИЕ**

характеристика общего состояния:  
для памятников археологии культурного слоя  
важнейших находок

для памятников архитек-  
туры и истории конструкций  
стен  
покрытий  
потолков  
пола  
декора фасадов  
интерьеров

в интерьере: живописи  
скульптуры  
прикл. иск-ва

для памятников монументального искусства цоколя  
постаментов  
скульптуры  
грунта  
красочного слоя

хорошее	среднее	плохое	аварийное

**X. СИСТЕМА ОХРАНЫ**

а) категория охраны

союзная	республ.	местная	не состоит
	+		

б) дата и № документа о принятии под охрану Постановление Совета Министров РСФСР  
от 30.08.60 № 1327

в) границы охранной зоны и зоны регулирования застройки (краткое описание со ссылкой на утверждающий документ)

**Охранная зона выполнена в 1977-79 гг. НИИ Генплана и находится в стадии корректировки**

г) балансовая принадлежность и конкретное использование Госинспекция ГлавАПУ УКС МО СССР

д) дата и № охранного документа Арендно-охранный договор № 245 от 1979 г.

Дата составления паспорта

Составитель арх. Чекмарёв В.М.

(ф. и. о., должность или профессия)



19 83

Инспектор по охране памятников \_\_\_\_\_

(подпись)

*В.М. Чекмарёв*  
(подпись)

*[Handwritten signature]*

Вкладыш № I

Москва, Ленинский район  
ул. Грицевец, 17

Усадьба городская Д.В. Давыдова  
Ансамбль

У1.а) продолжение

С 1888 по 1911 годы усадьба находится во владении московского купца Ивана Ивановича Большакова. В 1888-1889 гг. усадьба претерпевает значительные изменения. Была разобрана каменная стена, отделяющая хозяйственный двор от узкого коридора. Утолщив стены одноэтажного здания конюшен, расположенного на западной границе усадьбы, надстроили два кирпичных этажа, в результате чего был создан трёхэтажный доходный дом, выходящий окнами на хозяйственный двор. Новое здание конюшен строится на месте бывшего хозяйственного сарая вдоль северной границы владения, обращённое своим протяженным фасадом на хозяйственный двор. Это кирпичное одноэтажное с подвалом здание, близ которого устраивают колодец. В результате перестроек хозяйственный двор принимает форму квадрата.

С 1914 года владельцы усадьбы - Большаковы, а с 1915 года оно переходит в собственность Фёдора Ивановича Афромова. Последние владельцы хотя и имели обширные планы перестройки усадьбы, однако не довели их до реализации.

После 1917 года жилые здания усадьбы были приспособлены под коммунальные квартиры.

В настоящее время все постройки бывшей усадьбы используются под административные помещения УКС МО СССР.

7710253000

Форма № 2

КОМИТЕТ  
ПО ДЕЛАМ КУЛЬТУРНО-ПРОСВЕТИТЕЛЬНЫХ УЧРЕЖДЕНИЙ  
при СОВЕТЕ МИНИСТРОВ РСФСР

Управление охраны исторических и археологических памятников

П А С П О Р Т

исторического памятника (здания)

№ \_\_\_\_\_ по списку, утвержденному Советом Министров СССР, Советом Министров РСФСР

1. Наименование области, края, АССР
2. Местонахождение памятника и точный его адрес

Москва, Кривоколенный переулок, Петровский район  
Ул. Грицевец, дом № 17

3. Название памятника В 20-е гг. XIX в. дом

принадлежал прославленному  
партизану 1812 г. и поэту Д. В. Давыдову.  
(1781 - 1839)

4. Время постройки и фамилия архитектора

Конец XIX века  
Стилистическая переделка, не подвергалась

5. Размер установленной охранной зоны

5 м. с трех сторон здания.

6. Краткая характеристика здания (из какого материала построено, какая крыша, площадь, сколько комнат, балансовая стоимость и пр.)

Дом каменный, крыша железная.

Площадь обще полезная 639,15 кв. мтр.

Комнат 34.

Балансовая стоимость 26.19 руб.

7. Наименование учреждения, занимающего памятник

Арбатское Райкомуправление

Точный почтовый адрес этого учреждения

Гоголевский бульвар, д. 8.

Домоупр. № 134

Киевского р-на

ул. Трицкая,  
дом 4.

8. Дата заключения охранно-арендного договора или подписания охранного обязательства.

9. Под какие цели используются помещения памятника

офисной

10. Техническое состояние памятника к моменту составления паспорта (перечислить требуемые ремонтные или реставрационные работы)

35% износа

Крайне обветшала штукатурка.

11. Библиография памятника (указать основные опубликованные труды о памятнике)

- 1) Д. В. Давыдов. Социализм. М. З. Сиб. 1893 г. Стр. 165.
- 2) Воспоминания сына Д. В. Давыдова „Русская Старина“. 1872 г. Кн 4, стр. 636.
- 3) Бор. Земсков. Дом Демса Давыдова. „Вечерняя Москва“. 1943 г. Комер от 17 мая.
- 4) Куцкиская Москва. „Моск. Работн“. 1937 г. Стр. 30.

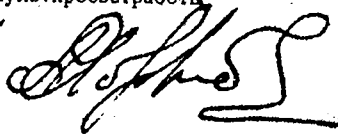
12. Кем составлен паспорт (должность, фамилия, инициалы, место жительства)

Член Совета Моск. Обл. Краеведческого о-ва  
Земсков Б. С.  
Бол. Возновский пер, д 2, кв. 20, ком 28.

13. Дата составления паспорта

10 сентября 1949 г.

Подпись инспектора по охране памятников  
и заведующего отделом культпросветработы  
Инспектор:



ФОТОСНИМОК памятника



ПОСЛЕДУЮЩИЕ ЗАПИСИ

Обследованке памятника (когда и кто проводил, основные выводы)

7/III-57. Дом имеет очень обветшалый вид,  
трещины, с обваливающейся штукатуркой. Визуаль-  
но не требуется ремонта - только косметический,  
необходимый срочный.

Ресурсы

Отметка о выполнении охранных обязательств и охранно-арендных договоров

Отметки о ремонте и реставрации (когда и кто проводил, перечень работ, их стоимость)

Новые публикации о памятнике







МОСКВА

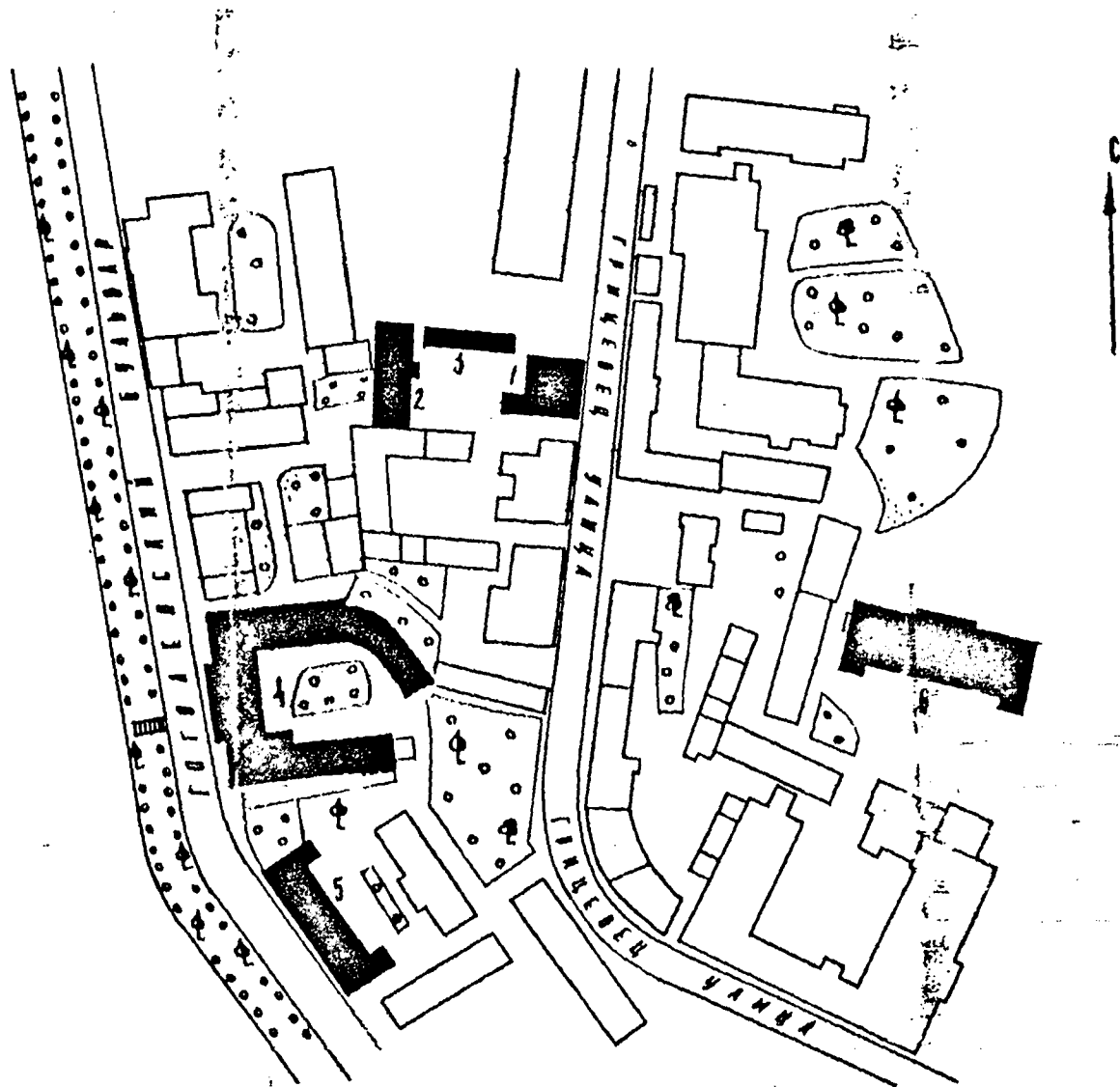
АКМИНСКИЙ РАЙОН

УСАДЬБА ГОРОДСКАЯ Д. П. ДАВЫДОВА АНСАМБЛЬ

1-я ТРЕТЬ XIX в., 1889 г.

УЛ. ГРИЦЕВЦА, 17.

ГЕНПЛАН



1-Дом главный, - 20-е гг. XIX в.

2-Дом доходный - 1889 г.

3-Кв. южный - 1889 г.

ГОРОДСКАЯ УСАДЬБА XVIII-XIX в.

/КУРИКОВА/

4-Главный дом

5-Фангелъ

ГОРОДСКАЯ УСАДЬБА XVII-XIX в.

/ДОЛУХИНЫХ/

6-Главный дом - 1700-е гг.



МОСПРОЕКТ-2  
МАЕТРЕСНАЯ №13  
ЧЕКМАРЕВ И.М.  
1985 г.

## УЧЕТНАЯ КАРТОЧКА (оборотная сторона)

Фото или схематический план



Краткое описание

Расположенное в середине ул. Трицевец небольшое городское владение Д.В. Давыдова сложилось в 1820-е гг. В это время в состав усадебного комплекса входили: главный дом, конюшня, хозяйственный сарай и въездные ворота. С зимы 1826-27 гг. по 1830-31 годы в главном доме усадьбы проживает герой Отечественной войны 1812 г., поэт-партизан Д.В. Давыдов.

Московский купец И.И. Большаков, став владельцем усадьбы с 1888 г., на месте старых конюшен строит 3-х этажный доходный дом, а новое здание конюшен устраивает на месте бывшего хозяйственного сарая вдоль северной границы владения.

После 1917 г. жилые здания усадьбы были приспособлены под коммунальные квартиры. В настоящее время все постройки используются под административные помещения УКС МО СССР.

Небольшая городская усадьба, связанная с Д.В. Давыдовым. Один из элементов дворянской усадебной застройки Пушкинской Москвы. Пример рядовой дворянской усадьбы послепожарной Москвы, сохранившей, несмотря на потерю ряда элементов, первоначальное пространство ансамбля.

З.2.478/1-1.32.1

МИНИСТЕРСТВО КУЛЬТУРЫ СССР • ПАМЯТНИКИ ИСТОРИИ И КУЛЬТУРЫ СССР (недвижимые)  
 Мин-во культуры, Гл. Упр. по охране ист. и культуры, Гос. инспекция по охране ист. и культуры, п. арх. и град. упр. г. Москвы  
 союзная республика РСФСР  
 Адрес: Москва, Ленинский р-он, ул. Родиненко, 17

**УЧЕТНАЯ КАРТОЧКА**

I. НАИМЕНОВАНИЕ ПАМЯТНИКА Усадьба городская Д.В. Давыдова, Ансамбль  
 II. ТИПОЛОГИЧЕСКАЯ ПРИНАДЛЕЖНОСТЬ

памятник археологии	памятник истории	памятник архитектуры	памятник монумент. ис-ку
		✓	

III. ДАТИРОВКА ПАМЯТНИКА  
 IV. ХАРАКТЕР СОВРЕМЕННОГО ИСПОЛЬЗОВАНИЯ

по первоначальному назначению	культурно-просветительное	туристско-экскурсионное	лечебно-оздоровительн.	ж.пл. помещеня	хозяйст-венное	не использо-уется
					+	

предлож. по состоянию  
 V. ХАРАКТЕРИСТИКА ТЕХНИЧЕСКОГО СОСТОЯНИЯ

хорошее	среднее	плохое	аварийное

VI. КАТЕГОРИЯ ОХРАНЫ

союзная	республ.	местная	не состоит
	+		

наличие утвержденной охранной зоны

да	нет
	+

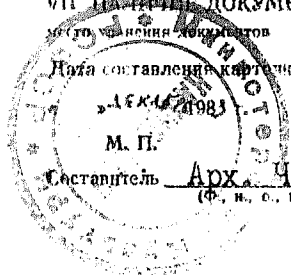
VII. НАЛИЧИЕ ДОКУМЕНТАЦИИ

паспорт	фотографии	обмеры	реставрационные материалы
+	+	+	

Дата составления карты 14.04.1983  
 М. П.  
 Составитель Арх. Чекмарев В.М.  
 органы охраны

союзный	республикан.	местный	реставрационные мастерские республикан.	местные	муз. архив. + в них документо-знание
	+	+		+	

Инспектор по охране памятников (Ф., и., о., подпись)



*В. Чекмарев*