

7610023000

ПАМЯТНИКИ ИСТОРИИ И КУЛЬТУРЫ СССР

(недвижимые)

СОЮЗНАЯ РЕСПУБЛИКА РСФСР

Министерство культуры, Главное управление по охране памятников  
(наименование республиканского органа охраны памятников)  
ИСТОРИИ И КУЛЬТУРЫ

П А С П О Р Т

I. Наименование памятника Дом Чарышникова

II. Типологическая принадлежность

памятники археологии	памятник истории	памятник архитектуры	памятник монум. иск-ва
		2	

III. Датировка памятника (или дата исторического события, с которым связано возникновение памятника — для памятников истории)

2-я половина XVIII века, конец XVIII — начало XIX веков, конец XIX века.

IV. Адрес (местонахождение) памятника Ярославская обл., г. Ярославль,  
(АССР, край, область, район, автономная обл.)  
ул. Кооперативная, 19  
административный округ; населенный пункт; пути подъезда)

V. Характер современного использования

до первонач. назначения	культурно-просветит.	туристско-экскурсион.	лечебно-оздоровительн.	жилые помещения	хозяйственное	не используется
	музей библ. клуб		больн. санат. детя.	+	учреждение торгов. промышл. склад	

Приложения:

- Осте общего вида — 6
- Фото фрагментов — 9
- Генплан — 1
- Обмеры: план — 3
- фасад — 1
- разрез — 1
- Сметный план
- картаемой зоны — 1
- Вкладыш — 3 л.
- Сх. фотодиск. — 2

## У1. Исторические сведения

для памятников археологии

для памятников истории

для памятников архитектуры  
и монументального искусства

— история возникновения, кем и когда производилась раскопки и раскопки, место хранения коллекций.

— история возникновения: краткая характеристика событий и лиц, в связи с которыми объект приобрел значение памятника.

— автор, строитель, заказчик, история создания.

Дом возведен во второй половине XVIII века (отмечен на дорегулярном плане города) и принадлежал купцу Чарышникову. Первоначально он был одноэтажным, меньших размеров. В конце XVIII века пристроена южная половина дома в один этаж, в начале XIX столетия надстроены два этажа над всем домом. В конце XIX века возведены две пристройки со двора, северная из которых — в один этаж. В 70-е годы прошлого столетия домовладение принадлежало доктору Внучкову, а в 1877 году перешло по дарственной Римско-католической церкви, у которой и было национализировано в 1919 году. Автор и строитель неизвестны.

б) перестройки и утраты, изменявшие первоначальный облик памятника.

В советское время изменена планировка дома, надстроена на два этажа северная пристройка, с юга к ней пристроена лестница, элементы внутреннего убранства утрачены.

в) реставрационные работы (общая характеристика, время, автор, место хранения документации)

Не проводились.

## VII. Описание памятника

для памятников археологии

— характер культурного слоя, важнейшие находки.

— характеристика памятника, наличие, текст и время установления мемориальной доски.

а) для памятников археологии

— основные особенности планировочной, композиционно-пространственной структур и конструкций; характер декора фасадов и интерьеров; наличие живописи, скульптуры, прикладного искусства; строительный материал, основные габариты.

для памятников монумент. иск-ва

— основные особенности композиционного и колористического решения, тексты, материал, техника, размер.

Дом расположен в бывшей Железной слободе, находившейся в XVIII веке на окраине города. Стоит в глубине участка, главным фасадом обращен в сторону улицы Кооперативной, от которой к дому ведет аллея вековых деревьев. Дом двухэтажный с полуподвалом кирпичный оштукатуренный — редкий для Ярославля образец жилой постройки второй половины XVIII века, частично перестроенный в стиле раннего классицизма. План крупного, массивного объема здания — С-образный, протяженный с севера на юг, с двумя выступающими лестничными клетками, образующими полузамкнутый внутренний дворик: одной в южной части дворового фасада, другой — в западной части северной пристройки.

Главный фасад имеет четко выраженный центр с двумя входами под общим козырьком, подчеркнутый портиком из четырех пилястр на уровне второго этажа, с треугольным фронтоном. На пилястрах — упрощенный капители с двумя зубцами, простые базы и пьедесталы, между которыми на плоскости стены над входным козырьком размещен лепной геометрический орнамент, имитирующий как-бы ограждение балкона. Антаблемент портика раскрепован над пилястрами, а его карниз, как и фронтон, украшен дентикулами. В тимпане — круглый проем, над фронтоном — по бокам — невысокий гладкий аттик. Центральный пролет между пилястрами заполнен прямоугольной нишей с небольшой горизонтальной впадиной над

б) обща оценка общественной, научно-исторической и художественной ней. (См. вкладыш).  
значности памятника.

Редкий для Ярославля дом второй половины XVIII века, частично перестроенный и оформленный в стиле раннего классицизма.

## VIII. Основная библиография, архивные источники, иконографический материал.

1. Ярославское областное бюро технической инвентаризации. Дело № 639.
2. План г. Ярославля 70-х годов XVIII века ГАЯО, ф. 611.
3. ГАЯО, ф. 649, оп. 3, д. 1314, л. 20; ф. 509, оп. 2, д. 1990, лл. 398—408, 695—714.

## VI. Техническое состояние

характеристика общего состояния		хорошее	среднее	плохое	заваривное
для памятников археологии	культурного слоя важнейших находок			+	
для памятников архитектуры и истории	конструктив стен покрытий вотолоков пола декора фасадов интерьеров			++ ++ ++ ++ ++	
и интерьеры	живопись скульптура прикл. ис-ва			+	
для памятников монументального искусства	цоколя постамента скульптура грунта красочного слоя				

## X. Система охраны

а) категория охраны

общая	республ.	местная	не состоит
		+	

б) дата и № документа о принятии под охрану Решение Яроблисполкома № 406 от 26.06.86

в) границы охранной зоны и зоны регулирования застройки (правая ссылка со ссылкой на утверждающий документ)

Зона строгого режима регулирования застройки с ограничением высоты нового строительства до 4-х этажей. Групповая охранная зона, занимающая часть квартала, ограниченного улицами Кооперативной, Флотской, Советской, Республиканской. Проект зон охраны памятников истории и культуры г. Ярославля, утвержденный решением исполкома областного Совета № 191 от 21.06.90 г.

г) балансовая принадлежность и категория использования Ярославское управление жилищно-коммунального хозяйства, жилой дом, котедра

д) дата и № охранного документа

Дата составления паспорта \_\_\_\_\_ Составитель арх-ры Маров В.Ф., Мощанецкий В.П.  
(Ф. И. О., должность или профессия)

25 декабря 1990. \_\_\_\_\_  
(подпись)

Исполнитель по охране памятника Осипова М.В.

И. П. \_\_\_\_\_  
(подпись)

Ярославская обл., г. Ярославль, ул. Кооперативная, 19  
 Дом Чарышникова. 2-я половина XVIII в., конец XVIII в. — начало XIX в.,  
 конец XIX в.

Вкладыш I к пункту VII а)

В крайних пролетах — широкие окна, сбитые по высоте. Левый вход расположен под крайним пролетом пиллястр, правый (более широкий) — находится под средней пиллястрой. Козырек над входом — простой односкатный. К входам ведет крыльцо из трех ступенек.

Левое и правое крыло здания имеют резкий перепад по высоте уровней этажей (и, соответственно, окон), разное архитектурное решение, разный шаг и габариты окон. Это свидетельствует о разновременности их постройки. Более древнее, относящееся к дорегулярному периоду (северное) крыло здания сильно искажено переделками. Окна полуподвала (их четыре) не всегда соответствуют по вертикали окнам верхних этажей. Полуподвальный этаж отделяется многоуступчатым промежуточным карнизом. На половине высоты окон первого этажа проходит тяжелая грубоватая тяга, прерывающаяся на проемах. Окна второго этажа обрамлены прямоугольного сечения рамками, спускающимися до окон первого этажа — на некоторых рамках сохранились подставки для ставней, не соответствующие габаритам нынешних окон. Все это подтверждает, что первоначально это крыло имело два этажа и верхние окна располагались значительно ниже и были больших габаритов. Перестройка этой части здания из двухэтажной в трехэтажную, очевидно, произошла в эпоху раннего классицизма, когда пристраивалось южное крыло. Это подтверждает единый для всего здания карниз и две пиллястры на верхнем этаже с правой стороны, аналогичные пиллястрам центрального портика.

Южная половина дома имеет лучшую сохранность. Здесь прослеживается тема "кессонированной стены", характерная для построек раннего классицизма. Над окнами первого этажа размещены горизонтально вытянутые ниши, окна второго — обрамлены рамками прямоугольного сечения. Над ними также — ниши. Следует отметить, что первоначально окна второго этажа были больших размеров (подставки на рамках расположены ниже нынешнего уровня окон).

Окна полуподвала (их пять) и в этой части здания сбиты с осей окон верхних этажей (на первом — шесть, на втором — семь). Левый угол фасада в нижней части обработан рустованной лопаткой. На верхнем этаже крайнее окно обрамлено парой пиллястр, аналогичных центральному портику. Антаблемент над пиллястрами раскрепован и украшен дентикулами.

Ярославская обл., г. Ярославль, ул. Кооперативная, 19  
 Дом Чарышникова, 2-я половина XVIII в., конец XVIII- начало XIX в.в.,  
 конец XIX в.

Вкладыш 2 к пункту УП а)

Эта тема повторяется и на углах верхнего этажа южного бокового фасада. Пять его окон обрамлены прямоугольными рамками, спускающимися до междуэтажного пояса, расчлененного горизонтально вытянутыми нишами. Такие же ниши и над окнами. В полуподвале и на первом этаже этого фасада - по два окна, смещенных к краям. Горизонтальная тяга рассекает нижнюю часть дома на уровне окон первого этажа. Левая треть фасада - кирпичная, нештукатуренная с двумя разногабаритными окнами (более поздняя пристройка лестничной клетки).

Северный боковой фасад сильно искажен. Левая его часть (четыре оси окон) повторяет архитектурное оформление правой половины главного фасада: тяжелые горизонтальные тяги, одна из которых рассекает окна первого этажа: пилястры, рамки вокруг окон верхнего этажа, ниши над ними, трехчастный антаблемент, раскрепованный над пилястрами, украшенный дентикулами. На нижнем этаже с угла расположен вход в здание, справа от него через два окна полуподвала сохранилась рустованная лопатка. Правая часть фасада (шесть осей окон) перестроена в советское время и лишена декора, за исключением тяги над полуподвальным этажом и простого уступчатого карниза.

На дворовом фасаде в центре на верхнем этаже, - портик из четырех пилястр с треугольным фронтоном, аналогичный главному фасаду, карниз которого так же украшен дентикулами. В тимпане - арочный проем, прерывающий горизонтальный участок карниза. В правой части фасада: рамки вокруг окон верхнего этажа, ниши над окнами, широкий междуэтажный пояс над полуподвалом. С правой стороны выступает поздняя, лишенная декора кирпичная пристройка, в которой размещена лестничная клетка.

В северной половине здания, как и на главном фасаде, окна имеют перепад по отношению к окнам правой части дома. Одно окно на первом этаже перерезает пилястру портика. Под ним расположен вход в полуподвальный этаж. На втором этаже в левом пролете портика - узкое вытянутое окно. Тяжелая тяга, как и на уличном фасаде, в этой части здания членит его пополам, проходя на половине высоты окон первого этажа. С левой стороны дворового фасада выступает северо-западное крыло здания, перестроенное в советское время, лишенное декора. В его западной части размещена лестничная клетка.

Ярославская обл., г. Ярославль, ул. Кооперативная, 19  
 Дом Чарышникова. 2-я половина ХУШ в., конец ХУШ — начало XIX в.,  
 конец XIX в.

Вкладыш 3 к пункту VII а)

Внутренняя поперечная капитальная стена разделяет основной объем здания на две половины. К ней примыкают две лестничные клетки в каждой половине. В полуподвале в обеих половинах — по одной капитальной стене в средней части в средней части на всю ширину кордуса. Южная половина, кроме того, разделена еще тремя поперечными и двумя продольными стенами на семь разногабаритных помещений. Несколько помещений здесь перекрыто сводами, чем предположительно можно объяснить, учитывая более позднее время строительства южной части, удвоенную толщину средней поперечной стены: возведение сводов исключило возможность использования существовавшей поперечной стены в качестве несущей. В небольшом юго-западном помещении, вероятно, первоначально размещалась лестница. Планировочное решение первого этажа в целом повторяет полуподвал. В северной половине внутренняя грань наружных стен имеет уступ на высоте 1 м, что подтверждает позднюю датировку надстройки этажа. Второй этаж в этой половине перекрыт по продольным балкам. В доме — еще две лестничные клетки, расположенные в пристройках, со двора. В интерьере сохранились филенчатые двери и несложные карнизы в некоторых комнатах, деревянные лестницы с точеным балясником в парадных лестничных клетках.



















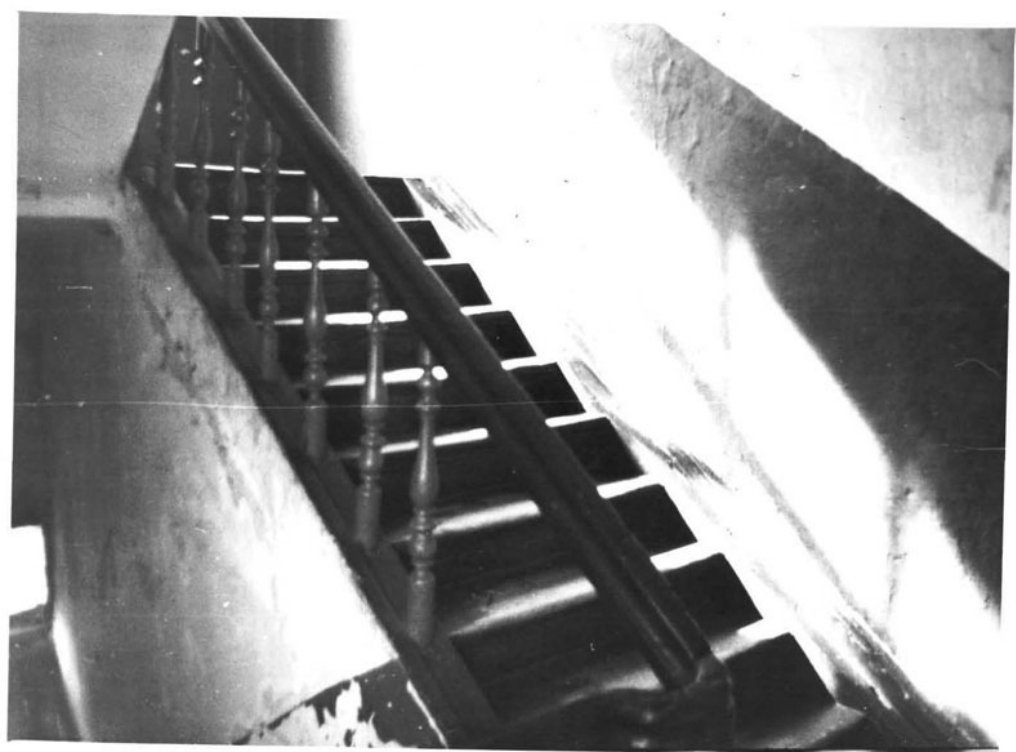
БНАРАДТЕРА













МИНИСТЕРСТВО КУЛЬТУРЫ СССР ● ПАМЯТНИКИ ИСТОРИИ И КУЛЬТУРЫ СССР (недвижимые) 3.2 № - 1.55.17  
(прилоск)

СОЮЗНАЯ РЕСПУБЛИКА РСФСР МК ГУ охраны памятников культуры  
(наименование республиканского органа власти)

Адрес Ярославская обл., г. Ярославль, ул. Кооперативная, 19  
(АССР, край, область, район, автономная обл., национальный округ, населенный пункт)

**УЧЕТНАЯ КАРТОЧКА**  
**ДОМ ЧАРЫШНИКОВА**

I. НАИМЕНОВАНИЕ ПАМЯТНИКА

II. ТИПОЛОГИЧЕСКАЯ ПРИНАДЛЕЖНОСТЬ

памятник археологии	памятник истории	памятник архитектуры	памятник монумент. ис-ва
		2	

III. ДАТИРОВКА ПАМЯТНИКА

2-я половина XVIII века, конец XVIII - начало XIX в.

IV. ХАРАКТЕР СОВРЕМЕННОГО ИСПОЛЬЗОВАНИЯ

по перво-начальному назначению	культурно-просветительное	туристско-экскурсионное	лечебно-оздоровительное	жилые помещения	хозяйственное	не используется
				+		

Предлож. по исполн.

V. ХАРАКТЕРИСТИКА ТЕХНИЧЕСКОГО СОСТОЯНИЯ

хорошее	среднее	плохое	аварийное
		+	

VI. КАТЕГОРИЯ ОХРАНЫ

союзная	республ.	местная	не состоит
		+	

наличие утвержденной охранной зоны

да	нет
+	

VII. НАЛИЧИЕ ДОКУМЕНТАЦИИ

паспорт	фотографии	обмеры	реставрационные материалы
+	+	+	

Дата составления карточки  
 «20» декабря 1990г.

органы охраны			реставрационные мастерские		музей, архив, ИИИ
союзный	республикан.	местный	республикан.	местные	
		+			

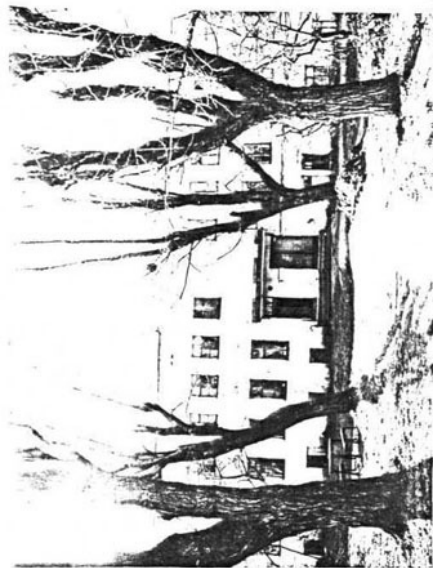
Составитель М. П. арх-р Маров В. Ф.

Инспектор по охране памятников

Осипова И. Б.

(Ф. и. о., должность или профессия, подпись)

Фото или схематический план



## Краткое описание

Редкий для Ярославля дом второй половины XVIII века, частично перестроенный и оформленный в стиле раннего классицизма. Дом двухэтажный с полуподвалом кирпичный, оштукатуренный, расположен в бывшей Мелесной слободе, находившейся в XVIII веке на окраине города. Стоит в глубине участка, главным фасадом обращен в сторону улицы, от которой к дому ведет аллея вековых деревьев. Протяженный объем здания Г-образный в плане, с выступающими со двора пристройками лестничных клеток. Главный фасад имеет четко выраженный центр с двумя входами под общим козырьком, подчеркнутый портиком из четырех пилястр на уровне второго этажа, завершающимся треугольным фронтоном. В советское время изменена планировка дома, нарушены интерьеры, перестроена часть северного крыла здания. В интерьерах сохранились шпаленчатые двери, несложные карнизы, деревянные лестницы с точеным балясином. В полуподвальном этаже имеются сводчатые помещения.