

ПАМЯТНИКИ ИСТОРИИ И КУЛЬТУРЫ СССР

(НЕДВИЖИМЫЕ)

СОЮЗНАЯ РЕСПУБЛИКА _____ РСФСР _____

ГЛАВНОЕ УПРАВЛЕНИЕ ОХРАНЫ, РЕСТАВРАЦИИ И ИСПОЛЬЗОВАНИЯ ПАМЯТНИКОВ
ИСТОРИИ И КУЛЬТУРЫ ^{ИСТОРИКО-КУЛЬТУРНОГО НАСЛЕДИЯ (ИСТОРИКО-КУЛЬТУРНОГО)} ~~МИНИСТЕРСТВА КУЛЬТУРЫ СССР~~

ПАСПОРТ

МОНАСТЫРЬ УСПЕНСКИЙ СТАРОЛАДОЖСКИЙ.

I. НАИМЕНОВАНИЕ ПАМЯТНИКА _____

ТРАПЕЗНЫЙ КОПУС

II. ТИПОЛОГИЧЕСКАЯ
ПРИНАДЛЕЖНОСТЬ

памятник археологии	памятник истории	памятник архитектуры	памятник монумент. иск-ва
		4(2)	

III. ДАТИРОВКА ПАМЯТНИКА (или дата исторического события, с которым связано возникнове-
ние памятника — для памятников истории).

1857-1859 гг.

IV. АДРЕС (местонахождение) _____

ПАМЯТНИКА Ленинградская обл., Волковский р-н,
(СССР, край, область, район, автономная обл.)с.Старая Ладога

административный округ, населенный пункт, путь сообщения)

V. ХАРАКТЕР
СОВРЕМЕННОГО
ИСПОЛЬЗОВАНИЯ

по веро- яно, назна- чению	культурно- просветит.	туристско- экокурсов.	лечеб- но-оздорови- тельн.	жилищ- нокоммунальн.	хозяйст- венное	по исполь- зуется
	музей, библ., клуб		бальн., санат., л/отд.	+	уличн.м. торгов., прочийа. облад	

ПРИЛОЖЕНИЯ:

Фото общего вида — 3
 Фото фрагментов —
 Гипсизн —
 Обмеры: план — 3
 фасада —
 разреза —
 Схематический план
 оградной зоны —

вкладыш — I с.; УП.

VI. ИСТОРИЧЕСКИЕ СВЕДЕНИЯ:

а)	для памятников археологии	— история возмуживания, кем и когда производилась раскопки и раскопки, место хранения находок.
	для памятников истории	— история возмуживания: краткая характеристика событий и лиц, в связи с которыми объект приобрел значение памятника.
	для памятников архитектуры и монументального искусства	— автор, строитель, заказчик, история создания.

Корпус построен в 1857-1859 гг. на средства прихожан. Строительство началось в 1857 г. На месте, где находились деревянные кельи, в этом же году в черне корпус был готов. В 1858 г. произведена окончательная внутренняя и наружная отделка здания. Акт о приемке составлен 16 июня 1859 г. На постройку было израсходовано 8000 руб. В 1878 г. к корпусу пристроены три каменных крыльца. В 1889 г. произведен внутренний ремонт здания: поновлена штукатурка, переделана каменная лестница и три дымовые трубы.

В 1891 и 1896 гг. производилась покраска крыши и водосточных труб.

б) реставрация и утраты, имеющие первоначальный облик памятника.

В годы Великой Отечественной войны утрачен первоначальный характер интерьера. В 1950-х гг. сделана одноэтажная пристройка с запада.

в) реставрационные работы (общая характеристика, время, автор, место хранения документации)

Не проводились.

VII. ОПИСАНИЕ ПАМЯТНИКА:

а)	{	для памятников археологии	— характер культурного слоя, расположение находок.
		для памятников истории	— характеристика памятника, даты, текст и время установления мемориальной доски.
		для памятников архитектуры	— основные особенности планировочной, композиционно-пространственной структуры и конструкций; характер декора фасадов и интерьеров; наличие живописи, скульптуры, прикладного искусства; строительный материал, основные габариты.
		для памятников искусства	— основные особенности композиционного и колористического решения; темы, материал, техника, размер.

Находится в северо-западной части монастырской территории, рядом со Святыми воротами.

Представляет собой прямоугольную в плане на высоком цоколе двухэтажную постройку с вальмовой крышей.

С запада к зданию примыкает прямоугольная одноэтажная пристройка, покрытая на один скат, с востока — тамбур с двускатной крышей. Планировка корпуса коридорного типа.

Фундамент дома ленточный. Стены сложены из кирпича на известковом растворе. Полы досчатые по лагам. Перекрытия плоские по балкам. Лестницы каменные по металлическим косякам. Конструкция крыши — наслонные стропила с обрешеткой.

Все фасады имеют три яруса проемов. В первом (цокольном этаже) — квадратные, во втором — прямоугольные с лучковыми перемычками, в третьем — арочные. Южный (главный) фасад в западной и восточной частях имеет креповки с треугольными фронтонами и по вертикали расчленен двойными лопатками. Западный и восточный фасады также крепованы в центральных частях и углы их подчеркнуты лопатками. Северный фасад резек лаконичнее: здесь небольшими выступами выделены только лестничные клетки. Элементы декора фасадов выполнены в "русском" стиле. Снаружи стены не оштукатурены.

Стены помещений оштукатурены и окрашены масляной краской. Потолки побелены. Полы выкрашены охрой. Живописи, скульптуры, элементов прикладного искусства в интерьере нет.

Фундамент бутовый. Стены кирпичные. Конструкции перекрытий и крыши из дерева. Кровля из листового стали.

Основные габариты 22,0 x 15,0 x

м.

б) облик здания общественной, научно-исследовательской и художественной значимости памятника.

Представляет тип монастырской постройки жилого и хозяйственного назначения, выполненной в "русском" стиле.

IX. ТЕХНИЧЕСКОЕ СОСТОЯНИЕ

характеристики общего состояния:

	хорошее	среднее	плохое	аварийное
для заметного износа				
для заметного архитектурного и исторического значения		+		
в которых:		+		
		+		
		+		
		+		
		+		
для заметного архитектурного значения				

X. СИСТЕМА ОХРАНЫ:

а) категория охраны

свободна	покупа	огранич	не имеет
----------	--------	---------	----------

б) дата и № документа о защите от охраны Постановление Совета Министров РСФСР от 14 декабря 1974 г., № 624

в) граница охранной зоны и зоны регулирования застройки (укажите название ее согласно на утверждающий документ)

Находится в пределах охранной зоны с. Старая Ладога.
 Подробнее см. паспорт на монастырь.

г) балансовая принадлежность и конкретное использование На балансе Волховского РОНО
кухня, столовая, жилье помощника.

д) дата и № охранного документа Охр. обяз. со Староладожским с/с от 28.11.68

Дата составления паспорта

Составитель Воробьев В.М. с.н.с.
Буев В.К. с.н.с.
Заборов В.К. м.н.с.
 (подпись)

9 июня 19783

Настоящий паспорт составлен Пасхиной А.В.



Ленинградская обл.,

З.4.

І.29.4

Волховский р-н,

с.Старая Ладога.

Монастырь Успенский Староладожский.

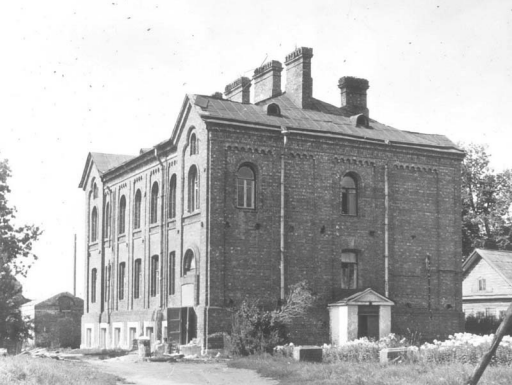
Трапезный корпус

В К Л А Д Ы Ш І

УШ.

І. ЛГИА, ф.І883, оп.І,27. Определение консистории, л.І0, 3І об;
оп.І, д.64. О сборной книге. л.І; оп.І, д.І68. Рапорт игуменьи
Дионисии, л.ІІ-І2; оп.25, д.6. Годичный рапорт за І889 г., л.30-
3І; оп.34, д.4. Годичный рапорт за І898 г., л.29-29 об.







МИНИСТЕРСТВО КУЛЬТУРЫ СССР ● ПАМЯТНИКИ ИСТОРИИ И КУЛЬТУРЫ СССР (недвижимые) _____

СОЮЗНАЯ РЕСПУБЛИКА РСФСР Главное управление охраны памятников

Адрес Ленинградская обл., Волховский р-н, с. Старая Ладога
(АССР, края, области, район, автономный обл.; национальный округ; населенный пункт)

УЧЕТНАЯ КАРТОЧКА

Монастырь Успенский Староладожский. Трапезный корпус.

I. НАИМЕНОВАНИЕ ПАМЯТНИКА

II. ТИПОЛОГИЧЕСКАЯ ПРИНАДЛЕЖНОСТЬ

памятник архитектуры	памятник истории	памятник архитектуры	памятник монумент. ис-ис
		4(2)	

III. ДАТИРОВКА ПАМЯТНИКА

1857-1859 гг.

IV. ХАРАКТЕР СОВРЕМЕННОГО ИСПОЛЬЗОВАНИЯ

по перво-начальному назначению	культурно-просветительные	туристско-экскурсионные	лечебно-оздоровительные	используются	используются	не используются
				+		

использ. по назначению _____

V. ХАРАКТЕРИСТИКА ТЕХНИЧЕСКОГО СОСТОЯНИЯ

хорошее	среднее	плохое	вариабельное
	+		
совершенная	региональная	местная	в составе
	+		
	да	нет	
	+		

VI. КАТЕГОРИЯ ОХРАНЫ

наличие утвержденной охранной зоны

VII. НАЛИЧИЕ ДОКУМЕНТАЦИИ

паспорт	фотографии	чертежи	реставрационные материалы
+	+	+	

место хранения документов

Дата составления карточки

28 июня 1978 г.

М. П.

Составитель

Зиборов В.К. м.н.с.

Инспектор по охране памятников

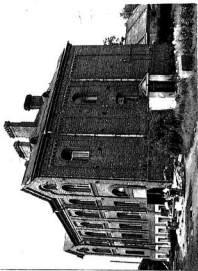
Прохин А.В.

(Ф. И. О., должность или профессия, подпись)

ВНИИ ИСК.

21

[Подпись]



Корпус построен в 1857-1859 гг. на средства прихожан.

Находится в северо-западной части монастырской территории, рядом со Святыми воротами.

Здание прямоугольное в плане, двухэтажное, на высоком цоколе, с вальмовой крышей.

С запада к нему примыкает прямоугольная одноэтажная пристройка, покрытая на один скат, с востока - тамбур с двускатной крышей. Планировка корпуса коридорного типа. Элементы декора фасадов выполнены в "русском" стиле.

Представляет тип монастырской постройки жилого и хозяйственного назначения, выполненной в "русском" стиле.