

ПАМЯТНИКИ ИСТОРИИ И КУЛЬТУРЫ СССР

(недвижимые)

700014000

РСФСР

СОЮЗНАЯ РЕСПУБЛИКА \_\_\_\_\_

Министерство культуры, Госинспекция по охране памятников истории и культуры

(наименование республиканского органа охраны памятников)

# П А С П О Р Т

I. НАИМЕНОВАНИЕ ПАМЯТНИКА Кирный дом

II. ТИПОЛОГИЧЕСКАЯ ПРИНАДЛЕЖНОСТЬ:

памятник археологии	памятник истории	памятник архитектуры	памятник монумент. иск-ва
		2	

III. ДАТИРОВКА ПАМЯТНИКА (или дата исторического события, с которым связано возникновение памятника—для памятников истории)

начало XI века

IV. АДРЕС (местонахождение) ПАМЯТНИКА

г.Томск, ул.Кузнецова, д.17

(АССР, край, область, район, автономная обл.,

национальный округ, населенный пункт; пути подъезда)

V. ХАРАКТЕР СОВРЕМЕННОГО ИСПОЛЬЗОВАНИЯ

по первонач. назначению	культурно-просветит.	туристско-экскурсион.	лечебно-оздоровитель.	жилые помещения	хозяйственное	не используется
+	музей, библ., клуб		больн., санат., д/отд.		учреждение торгов., промышл. склад	

ПРИЛОЖЕНИЯ:

- Фото общего вида — 2
- Фото фрагментов — 5
- Генплан —
- Обмеры: план — 3
- фасад —
- разрез —
- Схематический план
- охранной зоны —

## VI. ИСТОРИЧЕСКИЕ СВЕДЕНИЯ

- а) для памятников археологии — история возникновения, кем и когда производились разведки и раскопки, место хранения коллекций
- для памятников истории — история возникновения: краткая характеристика событий и лиц, в связи с которыми объект приобрел значение памятника
- для памятников архитектуры и монументального иск-ва — автор, строитель, заказчик, история создания.

По типологическим признакам и стилистическим особенностям дом построен в начале XX века.

- б) перестройки и утраты, изменившие первоначальный облик памятника.

Плохо сохранился декор, изменена часть фасада по ул. Карташова: переделан один из нижних проемов.

- в) реставрационные работы (общая характеристика, время, автор, место хранения документации).

Не проводились

## VII. ОПИСАНИЕ ПАМЯТНИКА

для памятников археологии	— характер культурного слоя, важнейшие находки
для памятников истории	— характеристика памятника, наличие, текст и время установления мемориальной доски
а) для памятников архитектуры	— основные особенности планировочной, композиционно-пространственной структуры и конструкций: характер декора фасадов и интерьеров; наличие живописи, скульптуры, прикладного искусства; строительный материал, основные габариты
для памятников монумент. иск-ва	— основные особенности композиционного и колористического решения; тексты, материал, техника, размер.

Большой двухэтажный деревянный дом стоит на углу улиц Кузнецова и Карташова. Прямоугольный план его усложнен выступами эркера на восточном фасаде и лестничного тамбура — на южном. Дом поставлен на кирпичное оштукатуренное основание, стены с горизонтальной обшивкой, перекрытие — две высокие взаимноперпендикулярные двухскатные крыши. Эркер завершен четырехгранной башней с треугольными фронтонами по граням и невысоким шатром со шпилем в центре. В башне устроена "светелка".

Внутренняя планировка частично изменена, сохранились основные стены; дверные проемы и вспомогательные перегородки перенесены. В обоих этажах жилые помещения расположены вдоль уличных и южного бокового фасадов, соединяясь с длинным центральным коридором. Этажи соединены внутренней лестницей.

Оформление фасадов выдержано в стиле модерн. Крупные плоскостные наличники объединяют прямоугольные оконные проемы первого и второго этажей и переходят в резные кронштейны, поддерживающие вынос кровли. Они украшены резьбой геометрического рисунка. Эркер прорезан фигурными оконными проемами, освещающими внутреннюю лестницу.

Фасад по улице Карташова членится приставными четырехгранными фигурными столбами, заканчивающимися массивными фигурными кронштейнами. Особое внимание уделено оформлению фронтонов северного и южного фасадов, украшенных обшивкой. Края нижней вертикальной обшивки с профилированной резьбой растительного орнамента. В центре помещено сложной формы чердачное окно. На краях свеса крыши — решетка. Фронтон увенчан шпилем.

Первоначальное оформление интерьера почти полностью утрачено. Сохранилась обшивка профилированными досками стен лестничной клетки и "светелки". Над лестничной клеткой слегка скругленный потолок.

Основные габариты: 23,6 x 14 м

б) общая оценка общественной, научно-исторической и художественной значимости памятника.

Довольно распространенный тип деревянного дома начала XX века, оформление фасадов которого выполнено в стиле модерн.

## VIII. ОСНОВНАЯ БИБЛИОГРАФИЯ, АРХИВНЫЕ ИСТОЧНИКИ, ИКОНОГРАФИЧЕСКИЙ МАТЕРИАЛ

Нет

**Х. ТЕХНИЧЕСКОЕ СОСТОЯНИЕ**

		хорошее	среднее	плохое	аварийное
Характеристика общего состояния:					
для памятников археологии	культурного слоя важнейших находок				
для памятников архитектуры и истории	конструкций стен покрытий потолков пола декора фасадов интерьеров		+	+	
в интерьере:	живописи скульптуры прикл. иск-ва				
для памятников монументального искусства	цоколя постаментов скульптуры грунта красочного слоя				

**Х. СИСТЕМА ОХРАНЫ**

а) категория охраны

союзная	республ.	местная	не состоит
		+	+

б) дата и № документа о принятии под охрану

реш. Томского облисполк.  
№ 51 от 17.02.78г.

в) границы охранной зоны и зоны регулирования застройки (краткое описание со ссылкой на утверждающий документ)

**Не утверждены**



г) балансовая принадлежность и конкретное использование

Жилой дом

д) дата и № охранного документа

Дата составления паспорта

10 ноября 7  
197 г.

Составитель

Шлеева М.В., историк

ф., и., о., должность или профессия

Шлеева

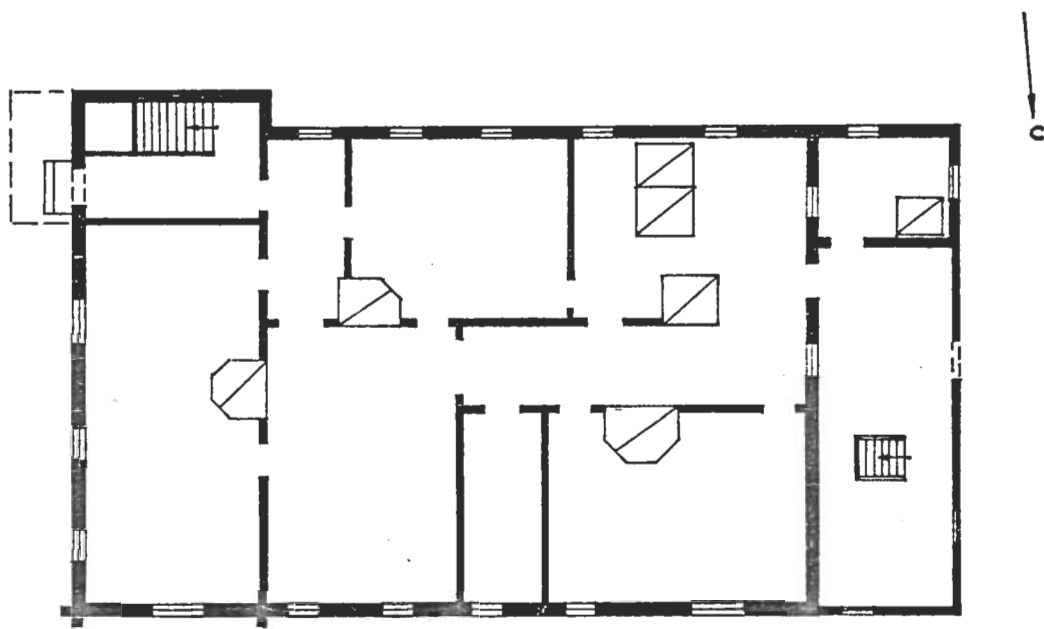
(подпись)

Инспектор по охране памятников

М. П.

подпись

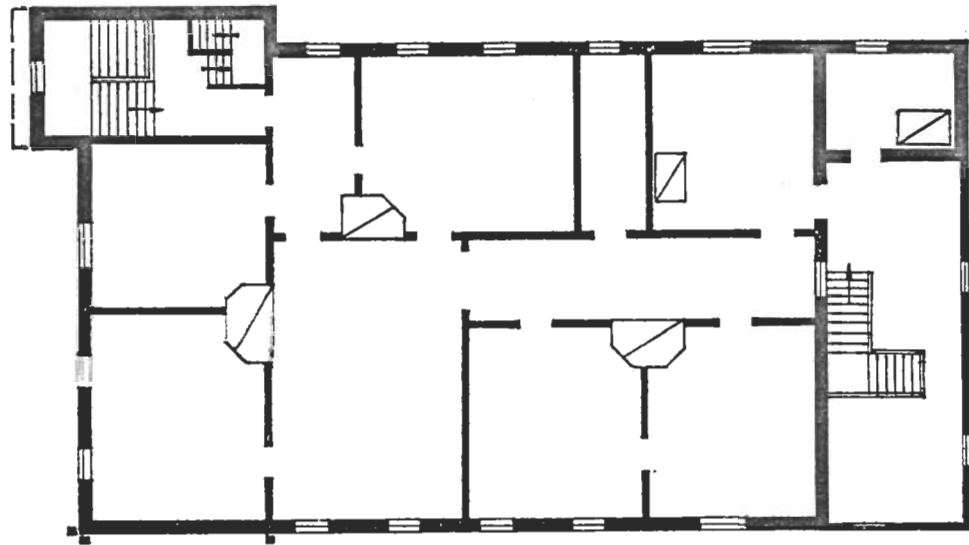
г. МОИСК  
ул. КУЗНЕЦОВА, д. 17  
ЖИЛОЙ ДОМ  
н. XX в.  
ПЛАН ПЕРВОГО ЭТАЖА



3

ОБМЕР БЕЖ А.И.  
АВГ. 1977 г.

г. ПОДСК  
УЛ. КУЗНЕЦОВА, д 17.  
ЖИЛОЙ ДОМ  
н. XVIII в.  
ПЛАН ВТОРОГО ЭТАЖА

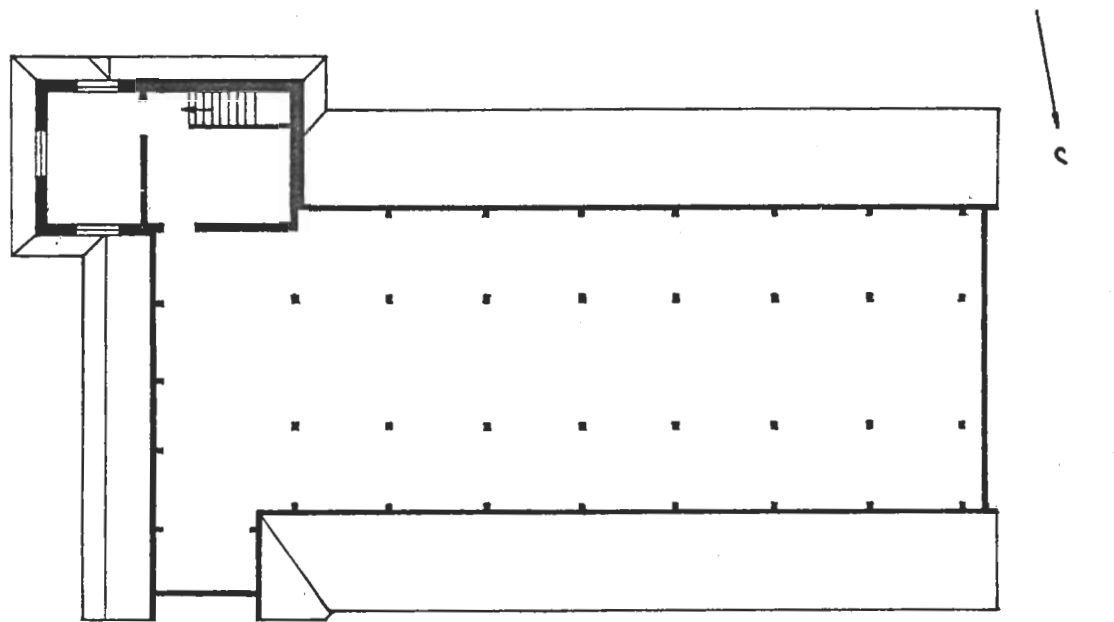


0 10 м

3

ОБМЕР ВЕДН А.И.  
ИВГУСП 1977 г.

г. Томск  
ул. Кузнецова, д 17  
ЖИЛОЙ ДОМ  
н. XVIII в.  
ПЛАН ТРЕТЬЕГО ЭТАЖА



3

ОБРАЗ БЕЗУЛ  
АВГУСТ 1977г





г. Столбцы  
ул. Кузнецова 17  
психологическая группа  
№ XX В  
общий вид.

фото Ветх. Л.  
авг. 1977?



г. Троицк  
ул. Куснецова 17  
теплой дом  
Н. ХХ в.

Вид с юго-востока

фото Вези Л.  
авг. 1977г.



г. Томск  
ул. Кузнецова 17  
пенной дом  
н. ХХ в.

фрагменты раскопа с севера

Сороко В.Э. Л.  
ав. 1977г.



г. Тюльск  
ул. Кузнецова 17  
Кемской гон  
Н. XX в.

организм северного оленя

фото Бердн Д.  
авг. 1977







г. Тюмень  
ул. Кузнецова 17  
Пещина дом  
Н. XV.

фрагмент с юга

фото Везн Л.  
ав. 1977г.



г. Пермь  
ул. Кузнецова 17  
Мининой дом  
Н. ХХ в.

архитектурный с востока

фото Везн П.  
авг. 1977 г.



г. Ярославль  
ул. Кузнецова 17  
Мещин дом  
Н. ХХ В.

Детали северного фасада

Фотом ВЕЭН Л.  
авг. 1977г.

МИНИСТЕРСТВО КУЛЬТУРЫ СССР ● ПАМЯТНИКИ ИСТОРИИ КУЛЬТУРЫ СССР (недвижимые) 3.2.В I.49.17  
 СОЮЗНАЯ РЕСПУБЛИКА РСФСР Госинспекция по охране памятников истории и культуры

Адрес г. Томск, ул. Кузнецова, д. 17 (наименование республиканского органа охраны культуры)  
 (АССР, край, область, район, автономная обл., национальный округ; населенный пункт)

## УЧЕТНАЯ КАРТОЧКА

I. НАИМЕНОВАНИЕ ПАМЯТНИКА ЖИЛОЙ ДОМ

II. ТИПОЛОГИЧЕСКАЯ ПРИНАДЛЕЖНОСТЬ

Памятник археологии	памятник истории	памятник архитектуры	памятник монумент. иск-ва
		+	

III. ДАТИРОВКА ПАМЯТНИКА начало XX века

IV. ХАРАКТЕР СОВРЕМЕННОГО ИСПОЛЬЗОВАНИЯ

По первоначальному назначению	культурно-просветительное	туристско-экскурсионное	лечебно-оздоровительн.	жилищные помещения	хозяйственное	не используется
+						

Предлож. по исполз. \_\_\_\_\_

V. ХАРАКТЕРИСТИКА ТЕХНИЧЕСКОГО СОСТОЯНИЯ

хорошее	среднее	плохое	аварийное
	+		
союзная	республ.	местная	не состоит
			+
	да	нет	
		+	

VI. КАТЕГОРИЯ ОХРАНЫ

Наличие утвержденной охранной зоны

VII. НАЛИЧИЕ ДОКУМЕНТАЦИИ

паспорт	фотографии	обмеры	реставрационные материалы
+	+	+	

Место хранения документов

Дата составления карточки 10 ноября 1977 г.  
 М. П.

органы охраны			реставрационные мастерские		музей, архив, НИИ
союзный	республикан.	местный	республиканские	местные	
	+				

Составитель Шлеева М. В., историк  
 (ф., и., о., должность или профессия, подпись)

Инспектор по охране памятников \_\_\_\_\_  
 (ф., и., о., подпись)

*Шлеева*

## УЧЕТНАЯ КАРТОЧКА

Фото или схематический план



Краткое описание

Дом двухэтажный, деревянный, прямоугольный план его усложнен выступами эркера и лестничного тамбура. Дом поставлен на кирпичное основание, стены с горизонтальной обшивкой, перекрытие — две взаимно перпендикулярные двухскатные крыши. Эркер завершен четырехгранной башней, в которой устроена "светелка".

В обоях этажах здания жилые помещения расположены вдоль уличных и южного бокового фасадов, соединяясь с центральным коридором.

Оформление фасадов выдержано в стиле модери. Крупные плоскостные наличники объединяют окна 1-го и 2-го этажей и переходят в резные кронштейны, поддерживающие свесы крыши. Особое внимание уделено оформлению фронтонов северного и южного фасадов.

Довольно распространенный тип деревянного дома начала XX века, оформление фасадов которого выполнено в стиле модери.