

3700000967

"3.4.Б...I.17.7"

МИНИСТЕРСТВО КУЛЬТУРЫ СССР

ИНДЕКС

ПАМЯТНИКИ ИСТОРИИ И КУЛЬТУРЫ СССР
(недвижимые)

СОЮЗНАЯ РЕСПУБЛИКА

РСФСР

Министерство культуры. Государственная инспекция по охране

(наименование республиканского органа охраны памятников)

ПАМЯТНИКОВ ИСТОРИИ И КУЛЬТУРЫ.

ПАСПОРТ

Рисованная карта

I. НАИМЕНОВАНИЕ ПАМЯТНИКА

Вознесенская церковь с живописью и группами
*и палатки*II. ТИПОЛОГИЧЕСКАЯ
ПРИНАДЛЕЖНОСТЬ

памятник археологии	памятник истории	памятник архитектуры	памятник монумент. иск-ва
		4	(2, 3)

III. ДАТИРОВКА ПАМЯТНИКА

(или дата исторического события, с которым связано возникновение памятника — для памятников истории)

1772г.

IV. АДРЕС (местонахождение) ПАМЯТНИКА

Ивановская область, Комсомольский район,

(СССР, край, область, район, автономная обл.,

село Дмитриевское, От города Комсомольска автобусом через поселок

Писцово-24 км.

национальный округ, населенный пункт; пути подъезда)

V. ХАРАКТЕР
СОВРЕМЕННОГО
ИСПОЛЬЗОВАНИЯ

по первонач. назначению	культурно-просветит.	этнографическо-экскурсион.	лечебно-оздоровительн.	музейно-этнографическ.	только вешние	не используется
музей быт. этн.			бальн. санат. зона.		учрежденный памятник истории	

ПРИЛОЖЕНИЯ:

Фото общего вида — 6

Фото фрагментов — 2

Схематич.

Обмеры: план — I

фасада —

разреза —

Схематический план

охранной зоны —

Водоотводная - 300м

VI. ИСТОРИЧЕСКИЕ СВЕДЕНИЯ

- | | | | |
|----|---|--|---|
| *) | { | для памятников археологии | — история возникновения, кем и когда производилась раскопки и раскопки, место хранения коллекций. |
| | | для памятников истории | — история возникновения: краткая характеристика событий и лиц, в связи с которыми объект приобрел значение памятника. |
| | | для памятников архитектуры и монументального искусства | — автор, строитель, заказчик, история создания. |

Село Дмитриевское до образования Ивановской области входило в состав Костромской губернии.

Здание церкви выстроено в 1772г., возможно, на средства прихожан.
40-е годы XIX в. — перестройка трапезной. К XIX в. — н. XX в.
— строительство ризницы и сторожки.

б) перестройки и утраты, изменившие первоначальный облик памятника.

40-е г.г. XIX в. — перестройка трапезной.
н. XIX — н. XX в. — строительство ризницы и сторожки.

*) реставрационные работы (общая характеристика, время, автор, место хранения документации)

Реставрационные работы не проводились.

VII. ОПИСАНИЕ ПАМЯТНИКА

	для памятников археологии	— характер культурного слоя, важнейшие находки.
а)	для памятников истории	— характеристика памятника, наличие, текст и время установления мемориальной доски.
	для памятников архитектуры	— основные особенности планировочной, композиционно-пространственной структуры и конструкции; характер декора фасадов и интерьеров; наличие живописи, скульптуры, прикладного искусства; строительный материал, основные габариты.
	для памятников монумент. иск-ва	— основные особенности композиционного и колористического решения; текст, материал, техника, размер.

Церковь выстроена в центре села. К юго-востоку от нее метрах в ста-пруд; к северо-западу проходит дорога, делающая в этом месте крутой поворот на север. Здание кирпичное, побеленное. Размер кирпича ; первоначальных частей—28х15х7 см, приделов—28х14х8 см, ризницы—25х12х7 см.

Первоначальная композиция, возможно, имела распространяющую в это время в окрестностях схему — храм с апсидой, трапезная с двумя приделами и колокольня (с.Сретенье, 1785г., Комсомольский район; с.Лазарцево-Фомино, 1783 г., Ильинский район). Это предположение подтверждает отсутствие каких-либо следов от окон на западной стене четверика.

Первоначальные части здания выстроены в традициях архитектуры конца XVII в. Подобные постройки часто встречаются среди памятников Ивановской области, однако эту-характеризует как мастерство исполнения отдельных деталей, так и стилистически-традиционная чистота отдельных декоративных форм. Стройный двухсветный четверик храма был увенчан пятиглавием, поставленным на четырехдольный сомкнутый свод. Верхняя часть стен четверика украшена стилизованными кокошниками в обрамлении поребрика, окантованного валиками. Простенки между кокошниками обработаны лопатками. Ниже проходит карниз из тройного ряда горбика и профилированного кирпича. Угли четверика обработаны лопатками. Оконные проемы с лучковыми перемычками, обрамлены наличниками с полуколонками, перехватами-гугутами, профилированные подоконники и фигурные карнизы.

см. вкладки:

б) общая оценка общественной, научно-исторической и художественной значимости памятника.

Образец сельской культовой постройки, выстроенной с использованием в композиционно-пространственной структуре, конструкции и декоре форм архитектуры предшествующих столетий.

VIII. ОСНОВНАЯ БИБЛИОГРАФИЯ, АРХИВНЫЕ

ИСТОЧНИКИ, ИКОНОГРАФИЧЕСКИЙ МАТЕРИАЛ.

Беляев И. Статистическое описание соборов и церквей Костромской епархии. СПб, 1863г., стр. 156

см. продолжение вкладки

XI. ТЕХНИЧЕСКОЕ СОСТОЯНИЕ

характеристика общего состояния:

для памятников археологии: культурного слоя
важнейших находок

для памятников архитектуры и история: конструкций
стен
покрытий
потолков **СВОДЫ**
пола
декора фасадов
интерьеров
в интерьере: живописи
скульптуры
прикл. иск-ва

для памятников монументального искусства: цоколя
постаментов
скульптур
грунта
красочного слоя

хорошее	среднее	плохое	аварийное

X. СИСТЕМА ОХРАНЫ

а) категория охраны

союзная	республи.	местная	не состоит
---------	-----------	---------	------------

б) дата и № документа о принятии под охрану: **НЕТ**

в) границы охранной зоны и зоны регулирования застройки (краткое описание со ссылкой на утверждающий документ)

Границы охраняемых зон не установлены.

г) балансовая принадлежность и конкретное исполнение

Комсомольским Райпо под магазином

д) дата и № охранного документа **НЕТ**

Дата составления паспорта
30 июля 1974

Составитель: **Якунина О.Ф.** архитектор
[Ф. И. О. подлинника]
В.И.И.Р.
[подпись]

Инспектор по охране памятников

М. П.

Алексеева
[подпись]



D000028514

к разделу УП, пункт а

вкладыш

Размещение окон характерно для древнерусской архитектуры - они расположены в нишах, а окна верхнего света имеют внизу широкие скошенные подоконники. Окна нижнего света с деревянными подоконниками. В уровне пят свода проходит металлические связи, образующие в центре пересечения квадрат - довольно архаичный для этого времени прием крепления сводов. Полы в храме поздние, вымощены чугунными плитами 68х68 см. Живопись темперная, сочная. В уровне нижнего света композиции переписаны в кон. XIX в. маслом. В схеме фризообразного расположения сюжетов живописи прослеживаются традиционные мотивы ростово-ярославских мастеров. Сцены отделены одна от другой и обрамлены декоративными рамами с архитектурным орнаментом, выполненным в технике гризайли. Стены расчленены живописным карнизом с архитектурным орнаментом на два яруса. Центральные части венчающего поле стен живописного карниза трактованы как выступы ризалитов. Верхний ярус северной и южной стен занимают изображения евангелистов, а в оконных откосах - фигуры святых. На западной стене в центре верхнего яруса композиция "Вознесение", по бокам от нее сцены на евангельские сюжеты. В нижнем ярусе к югу от прохода в трапезную - "У Вселенский собор на Оригена Зловещего", к северу - "УП Вселенский собор на иконоборцев".

В нижнем ярусе северной и южной стен читается только композиция "Рождество Христово" на южной стене. Живопись нижнего яруса выполнена в темных тонах. Апсида немного вытянута по оси восток-запад, в интерьере просторная, хотя и перекрыта низкой конхой. В уровне пят свода проходят металлические связи, образующие в интерьере пересечения квадрат. Живопись утрачена, полы вымощены чугунными плитами. Окна с лучковыми перемычками, деревянными подоконниками и небольшими распадубками над ними.

Цоколь храмовой части невысокий, украшен поребриком, окантованным валиками. Венчающий апсиду карниз представляет собой высокий орнаментальный пояс, складывающийся из полочки, выкружки, полувала, полочки с сухариками и поребрика, окантованного валиками.

см. продолжение вкладыша

к разделу УП. пункт а

Кровля поздняя, металлическая с переломом в середине ската. От первоначальной—сохранились следы примыкания к стене в уровне карниза четверика.

Колокольня шатровая, ее нижний ярус, служит притвором, в плане почти квадратный, перекрыт сомкнутым сводом. Выше него высокий восьмерик, перекрытый шатром. Завершение утрачено. Шатер прорезан тремя ярусами слухов. Проемы звона арочные. Арки украшены поребриком. Углы восьмерика обработаны спаренными лопатками. Восьмерик украшен двумя орнаментальными поясками. Лестница на ярус звона начиналась в западной стене нижнего яруса.

На восточной грани в уровне нижнего пояса—следы от примыкания кровли старой трапезной.

Существующая трапезная—двухстолпная, с двумя симметричными приделами. Перекрыта системой крестовых сводов. Живопись утрачена, кроме композиции "Вознесение" на своде северного придела. Выдержана в темных тонах, обрамлена рамой в технике гризайль.

В апсиде северного придела полы вымощены керамической плиткой размером 24x24 см, положенной на кирпичное основание "елочкой". В остальных частях придела и западной части центрального прохода в храм полы—деревянные, в южном приделе—досчатые полы настланы несколько лет назад. В центральном нефе трапезной полы вымощены плиткой, положенной на цементное основание. Окна, как и в старой части здания, помещены в ниши, доходящие до пола. Подоконники деревянные. В экстерьере цветные проемы обрамлены рамочными наличниками с профилированным карнизом—полочкой. Венчающий карниз трапезной повторяет мотивы карниза апсиды. Над приделами были главы.

К южному фасаду колокольни пристроена ризница, соединяющаяся с трапезной дверью с кованым полотном. Ризница перек-

ПРОДОЛЖЕНИЕ

рита кирпичным сводом по железным балкам (гофрированный свод).

К северному фасаду колокольни пристроено помещение сторожки. Потолок в нем подшивной, обит фанерой.

к разделу УШ

Кроки обмера, обмерный план и негативы 1974 г. - Ивановское областное управление культуры.























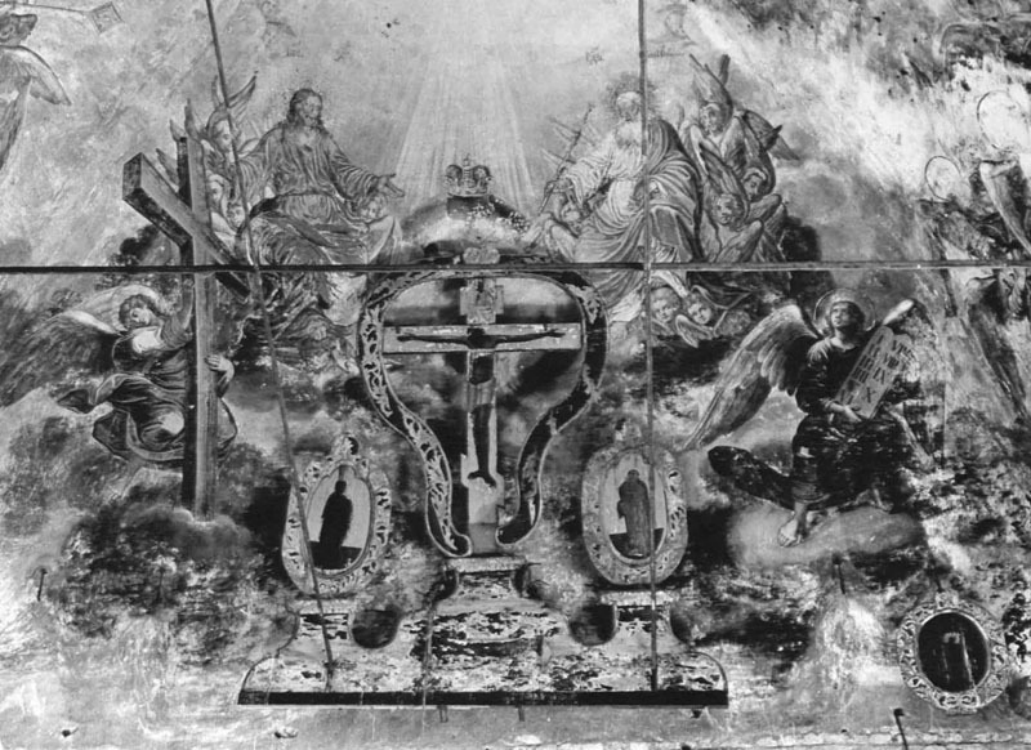
Plato et Aristotele

Sancta Trinitas

Sancta Trinitas

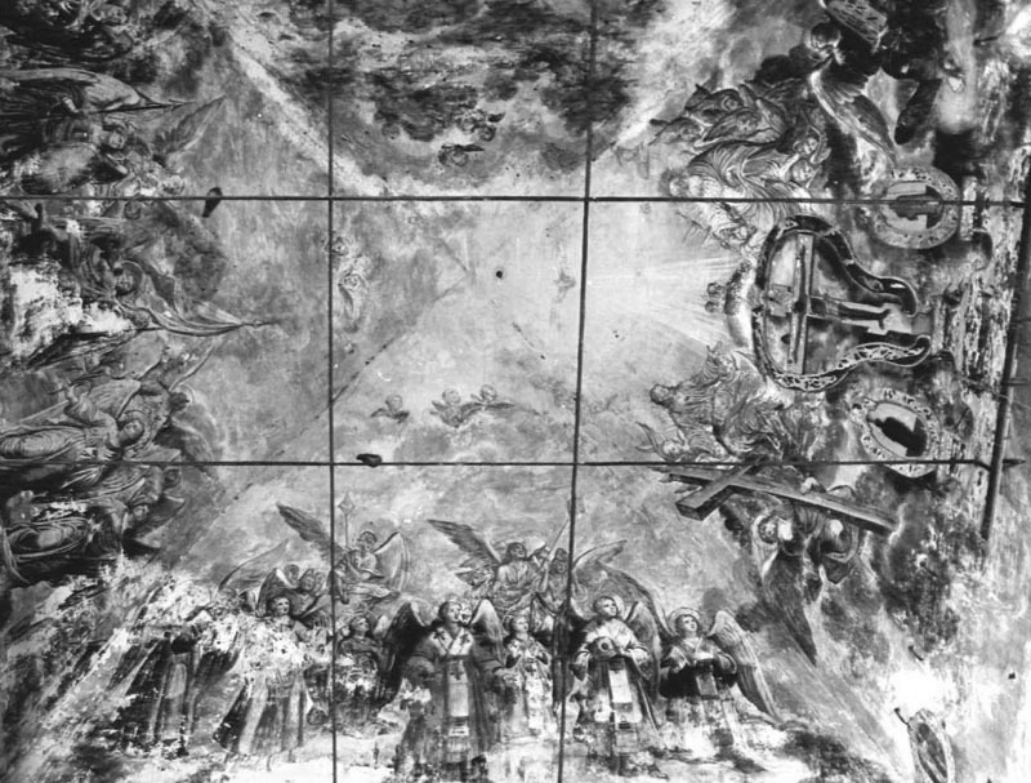
Sancta Trinitas

Sancta Trinitas









5^о Вселенск. Соборъ на Оригена 240





МИНИСТЕРСТВО КУЛЬТУРЫ СССР
СОЮЗНАЯ РЕСПУБЛИКА
Адрес

ПАМЯТНИКИ ИСТОРИИ И КУЛЬТУРЫ СССР (исключительные)
РСФСР Мин. культ. Госинспекция по охр. пам. ист. и культ.
Ивановская обл., Комсомольский р-н, с. Дмитриевское

3,4. N 1.17.7

УЧЕТНАЯ КАРТОЧКА
Вознесенская церковь

I. НАИМЕНОВАНИЕ ПАМЯТНИКА

II. ТИПОЛОГИЧЕСКАЯ ПРИНАДЛЕЖНОСТЬ

памятник археологии	памятник истории	памятник архитектуры	памятник искусства
		4	

III. ДАТИРОВКА ПАМЯТНИКА

1772

IV. ХАРАКТЕР СОВРЕМЕННОГО ИСПОЛЬЗОВАНИЯ

по перво-начальной назначению	культурно-просветительное	туристско-экскурсионное	лечебно-оздоровительное	жилое помещение	зрелищно-исполнит.	не определено
					+	

предлож. по исполн.

V. ХАРАКТЕРИСТИКА ТЕХНИЧЕСКОГО СОСТОЯНИЯ

хорошее	среднее	плохое	аварийное
	+		
сохраняется	реставрируется	используется	не используется
			+

VI. КАТЕГОРИЯ ОХРАНЫ

наличие утвержденной охранный зоны

да	нет
	+

VII. НАЛИЧИЕ ДОКУМЕНТАЦИИ

паспорт	фотографии	обмеры	реставрационные материалы
+	+	+	

место хранения документов

органы охраны			реставрационные мастерские		музей, архив.
союзный	республиканский	местный	республиканский	местный	НИИ
		+			

Дата составления карточки
- ноябрь 1974 г.
М. П.

Составитель Архитектор Колесникова
(Ф. и. о. должность или профессия, подпись)

Инспектор по охране памятников
(Ф. и. о. подпись)

Колесникова

УЧЕТНАЯ КАРТОЧКА (оборотная сторона)



Краткое описание

Здание кирпичное, побеленое. Размер кирпича в первоначальных частях 28x15x7 см, к ним относятся храм с абсидой и столпообразная шатровая колокольня. Соединяющая их обширная трапезная возникла в результате её расширения в I пол. XIX в. Ризница и сторожка были пристроены к колокольне уже в кон. XIX в. Храм представляет собой двухсветный четверик, перекрытый сомкнутым сводом и четырехскатной кровлей, которую венчало пятиглавие (ныне утраченное). С востока к храму примыкает массивная полукруглая абсида. Особенно нарядной выглядит декорация самого храма, состоящая из фигурных наличников (полуколонны с перехватами, несущие калевидные навершия) многочисленных тяг в форме поребрика и полувала, пояса декоративных кокошников над венчающим карнизом и т.д. Все это свидетельствует о следовании строительной традиции XIX в., лишь декорация трапезной исполнена в "чужеродных" памятнику формах классицизма.

