

7701692 000

МИНИСТЕРСТВО КУЛЬТУРЫ СССР 2.4.X

1.32,1

ПАМЯТНИКИ ИСТОРИИ И КУЛЬТУРЫ СССР

(недвижимые)

СОЮЗНАЯ РЕСПУБЛИКА Российская Федерация

(наименование республиканского органа охраны памятников)

Министерство культуры

П А С П О Р Т

I. НАИМЕНОВАНИЕ ПАМЯТНИКА Могила историка Веселовского Степана Борисовича

II. ТИПОЛОГИЧЕСКАЯ ПРИНАДЛЕЖНОСТЬ

памятник археологии	памятник истории	памятник архитектуры	памятник монумент, иск-ва
	4		

III. ДАТИРОВКА ПАМЯТНИКА (или дата исторического события, с которым связано возникновение памятника — для памятников истории)

1876 - 1952 г.

IV. АДРЕС (местонахождение) ПАМЯТНИКА

г. Москва, Наличная ул., 1/2,

(АССР, край, область, район, автономная обл.)

Введенское кладбище, уч. 23

национальный округ; населенный пункт; пути подъезда)

V. ХАРАКТЕР СОВРЕМЕННОГО ИСПОЛЬЗОВАНИЯ

по первонач. назначению	культурно-просветит.	туристско-экскурсион.	лечебно-оздоровительн.	жилые помещения	хозяйственное	не используется
+	музей библ. клуб		больн. санат. д/отд		учреждение торгов. промыш. склад	

ПРИЛОЖЕНИЯ:

Фото общего вида — 1

Фото фрагментов — 1

Схема — 1

Обмеры: стен — пункт У11а

/"Описание памятника"/

— фасад —

Топографический план

унификации — 1

Список дополнительных приложений — 1

Приложения — 2

Вкладыши — 4

VI. ИСТОРИЧЕСКИЕ СВЕДЕНИЯ

а) для памятников археологии	— история возникновения, кем и когда производились разведки и раскопки, место хранения коллекций.
для памятников истории	— история возникновения: краткая характеристика событий и лиц, в связи с которыми объект приобрел значение памятника.
для памятников архитектуры и монументального иск-ва	— автор, строитель, заказчик, история создания.

Веселовский Степан Борисович /1876–1952/, историк, археолог-рай.

Родился 4 сентября 1876 г. в Москве в старой дворянской семье, известной с XVII века. Отец его Борис Степанович Веселовский служил агрономом.

Среднее образование С.Б.Веселовский получил в 5-й классической гимназии в Москве, затем в гимназии г. Тамбова /в 1884–1896 гг./.

В 1886 г. С.Б.Веселовский поступает на юридический факультет Московского университета, который закончил в 1902 г. В университете под руководством профессора И.Х.Озерова он изучает историю философии права и в 1897 г. переводит с латыни "Политический трактат" Б.Спинозы, пишет работу на тему "Политические воззрения Б.Спинозы". Результатом этой работы становится рецензия С.Б.Веселовского на перевод "Богословско-политического трактата" Б.Спинозы, опубликованная в 1906 г. в журнале "Вопросы философии и психологии". Эта работа, по мнению самого ученого, явилась началом его научно-исследовательской работы.

С 1903 г. С.Б.Веселовский начинает систематически изучать архивные документы по социально-экономической истории России 17в.
/см. вкладка 1 к пункту У1а/

б) перестройки и утраты, изменившие первоначальный облик памятника.

НЕТ

в) реставрационные работы (общая характеристика, время, автор, место хранения документации)

НЕ ПРОВОДИЛИСЬ

VII. ОПИСАНИЕ ПАМЯТНИКА

а) для памятников археологии	— характер культурного слоя, важнейшие находки,
для памятников истории	— характеристика памятника, наличие, текст и время установления мемориальной доски,
для памятников архитектуры	— основные особенности планировочной, композиционно-пространственной структуры и конструкций; характер декора фасадов и интерьеров; наличие живописи, скульптуры, прикладного искусства; строительный материал, основные габариты,
для памятников монумент. иск-ва	— основные особенности композиционного и колористического решения; тексты, материал, техника, размер.

Памятник С.Б.Веселовскому представляет собой почти квадратную селлу из серого полированного гранита /85x100x17 см/ на постаменте из того же материала /100x29, высота 15/.

Гранитная плита неоднородна по цвету — в левой ее части проходит более широкая вертикальная полоса.

На левой стороне стеллы вырублена надпись:

Академик
Степан Борисович
Веселовский
1876-1952

"Исполнен долг, завещанный
от Бога мне, грешному".

Над надписью вырублен восьмиконечный крест, а между датами и цитатой — дубовая и лавровая ветви. Надпись и изображение креста и ветвей позолочены.

К памятнику примыкает стандартный бетонный цветник /60x121, ширина бортика 8-16, высота 16/.

Могила занимает правую часть участка. Расстояние от центра памятника до правой границы участка — 63, до задней — 28.

Могильный участок /211x214/ огорожен кованной металлической оградой /высота 103/. Вход в ограде устроен в центре пересечения /см. вкладыш к пункту У11а/

б) общая оценка общественной, научно-исторической и художественной значимости памятника.

Памятник связан с именем выдающегося историка Веселовского Степана Борисовича:

VIII. ОСНОВНАЯ БИБЛИОГРАФИЯ, АРХИВНЫЕ ИСТОЧНИКИ, ИКОНОГРАФИЧЕСКИЙ МАТЕРИАЛ.

1. Архив Введенского кладбища г. Москвы. Регистрационная книга за 1952 г.
2. Историческая энциклопедия. — М., 1962. — Т. 3. — с. 394
3. Известия АН СССР. Сер. история и философия. — М., 1952. — т. 9. — № 1

/см. вкладыш к пункту У111/

IX. ТЕХНИЧЕСКОЕ СОСТОЯНИЕ

характеристика общего состояния: для памятников археологии	культурного слоя важнейших находок	хорошее	среднее	плохое	аварийное
для памятников архитек- туры и истории	конструкций стен покрытий потолков пола декора фасадов интерьеров				
в интерьере:	живописи скульптуры прикл. иск-ва				
для памятников мону- ментального искусства	цоколя постаменты скульптуры грунта красочного слоя	+			

X. СИСТЕМА ОХРАНЫ

а) категория охраны

союзная	республ.	местная	не состоит
		+	

б) дата и № документа о принятии под охрану Решение Президиума Московского городского
Совета народных депутатов № 84 от 30.07.92

в) границы охранной зоны и зоны регулирования застройки (краткое описание с ссылкой на утверждающий документ)

не установлены

г) балансовая принадлежность и конкретное использование

Государственное унитарное

предприятие "Ритуал"

д) дата и № охранного документа

нет

Дата составления паспорта

Составитель Лобанова В.В.

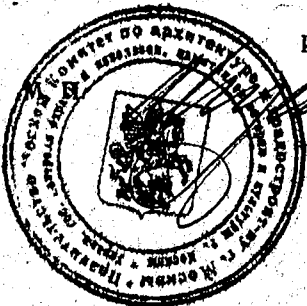
(ф., и., о., должность или профессия)

05 . . . 11 . . . 199 97

Лобанова
(подпись)

Инспектор по охране памятников

[Подпись]
(подпись)



В сентябре 1907 г. Степан Борисович Веселовский был избран в члены Общества истории и древностей Российских при Московском университете, пишет статьи, рецензии, публикации - "юрист постепенно превращается в историка".¹

В 1908-1912 гг. С.Б.Веселовский вместе с будущим академиком Ю.В.Готье преподает в частной гимназии Л.И.Поливанова.

В декабре 1908 г. ученого приглашают работать в Археографической комиссии по изданию памятников русской истории. Результатом этой работы, почти десятилетней, явилось введение в научный оборот и опубликование писцовых и переписных книг - открытие нового грандиозного комплекса источников, проверка их и венцом всего - издание в 1915-1916 гг. двухтомного труда "Сошное письмо. Исследование по истории кадастра и посошного обложения Московского государства". С выходом в свет этой работы имя С.Б.Веселовского приобретает широкую известность, от Академии наук он награждается премией гр.Уварова, а Московский университет присваивает ему звание доктора истории русского права.

В 1910-1913 гг. С.Б.Веселовский состоит действительным членом ученых архивных комиссий Нижегородской, Ярославской, Тульской губерний, в 1909 г. - избирается действительным членом Русского военно-исторического общества.

После 1917 г. С.Б.Веселовский - профессор Московского университета по кафедре истории права, где преподавал до ликвидации в 1925 г. юридического факультета. В это время он работает в Центральном архиве /1918-1920 гг./, действительный член Российской ассоциации научно-исследовательских институтов общественных наук /1925-1930 гг./.

Это время - перерыв в издании его работ. Только в 1926 г. выходит монография С.Б.Веселовского - "К вопросу о происхождении вотчинного режима" - первое в отечественной литературе систематическое исследование истории феодального иммунитета с древнейших времен до сер.ХУ1 в. Здесь впервые применен был метод, разработанный ученым - сплошное и кропотливое изучение всех сохранившихся актов и их публикация.

В 1929г. С.Б.Веселовский становится членом -корреспондентом АН СССР, в 1928-1930 гг. руководит аспирантурой в Научно-исследовательском институте народов Советского Востока, в 1930-1936 гг. работает в Историко-археографическом институте АН СССР, в 1938 -

/ см. вкладыш 2 к пункту У1а /

¹ Кобрин В.Б., Аверьянов К.Б., Степан Борисович Веселовский. Жизнь. Деятельность. Творчество, М., 1989, с.9

-1941 гг. - профессор Московского государственного историко-архивного института, с 1936-1952 гг. С.Б.Веселовский - старший научный сотрудник Института истории АН СССР.

Фундаментальные исследования по истории русского феодализма принесли С.Б.Веселовскому заслуженный авторитет - в 1946 г. ему было присвоено звание академика АН СССР.

1940-е гг. - время, когда в центре внимания С.Б.Веселовского история опричнины, личность государя Ивана 1У, в целом - вся политическая история России к.ХУ-н.ХУ11 вв. Ученый выступил против Ивана Грозного и его политики, предлагая вернуться к взглядам В.О.Ключевского, который считал, что опричнина была направлена не против порядков, а против лиц.

Степан Борисович Веселовский был также крупным специалистом в области вспомогательных исторических дисциплин. Он впервые ввел в историческую науку данные топонимики, антропонимики, исторической географии и генеалогии. Им было собрано огромное количество родословных росписей боярских родов, богатейший материал о дьяках и подъячих, комплекс исторических карт и т.д.

Не все современные ученые разделяют многие идеи С.Б.Веселовского, но публикуются его книги, собранные им исторические источники, что бесспорно ставит имя ученого в ряд имен классиков современной исторической науки.

Умер С.Б.Веселовский в Москве 23 января 1952 г., похоронен на Введенском кладбище /см. выписку из регистрационной книги Введенского кладбища/.

"Веселовский имеет репутацию едва ли не лучшего знатока архивных документов социальной и экономической истории Московского государства в 17 в. и скупуплезнейшего их издателя, дающего право полагаться на издаваемые им тексты, как на фотографические снимки." ¹

¹ ВСЭ, М., 1928

редней стороны. Ограда более ранняя, чем памятник /возможно, нач. XX в./. Калитку ограды украшают сохранившиеся фрагменты лозы плюща. На правом угловом столбике ограды также сохранился фрагмент первоначального убранства ограды - лоза с вертикально торчащим листом.

В целом, памятник представляет собой стандартный для советского периода тип надгробия.

4. Левшин В.Б., Обзор документальных материалов фонда академика Веселовского С.Б. // Археографический ежегодник за 1958 г.- М., 1960
5. История и генеалогия: С.Б.Веселовский и проблемы историко-генеалогических исследований.-М., 1977
6. Кобрин В.Б., Аверьянов К.Б., Степан Борисович Веселовский. Жизнь. Деятельность. Личность.-М., 1989

Список дополнительных приложений

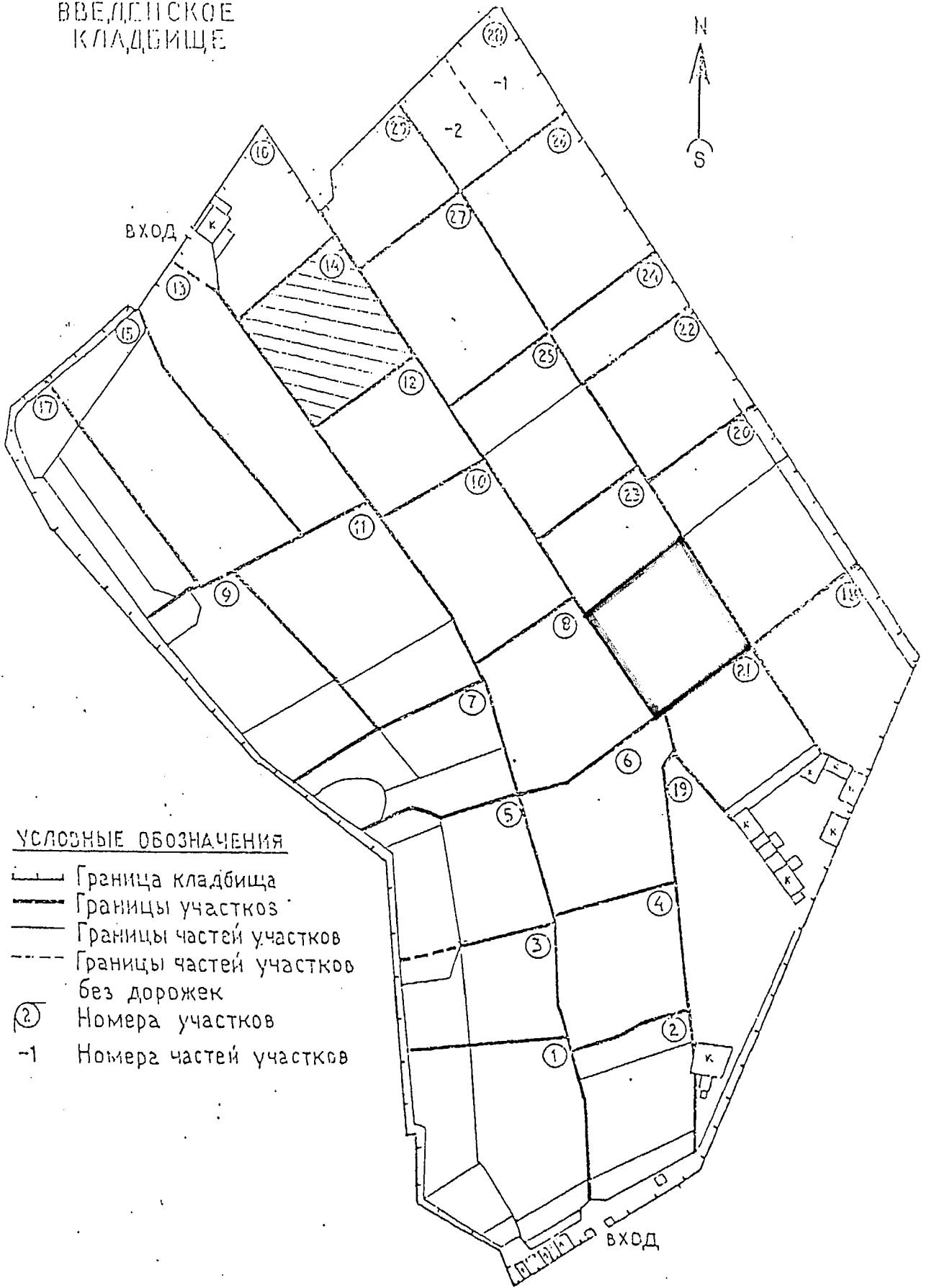
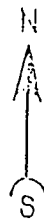
1. Портрет Веселовского Степана Борисовича, 1946 г.

2. Вписка из регистрационной книги Фрунзенского клуба за 1952 год.



С. Б. ВЕСЕЛОВСКИЙ
(1946 г.)

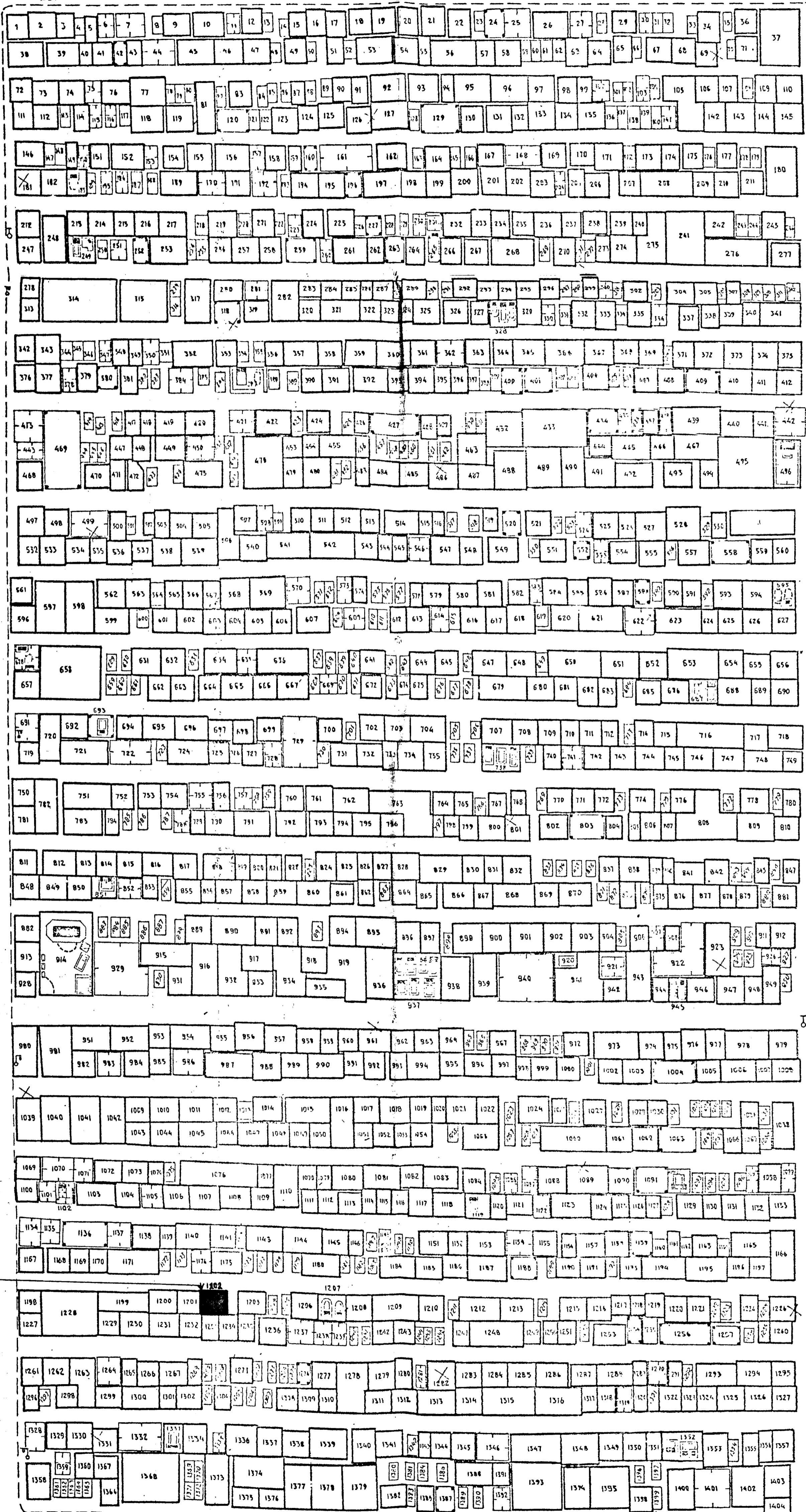
ВВЕДЕНСКОЕ
КЛАДБИЩЕ



ВВЕДЕНСКОЕ КЛАДБИЩЕ
УЧАСТОК № 23

25.

25.



МОГИЛА.
Бесельвского С.Б.
(196-1952.)

21.

Съемка масштаба 1:200 выполнена АГО в 1992г.
Исполнитель: НН Спасский



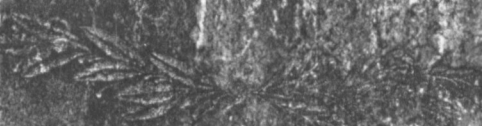


АКАДЕМИК

СТЕПАН БРИСОВИЧ

ВРОСЛОВСКИЙ

1876 - 1952



ВСТАВЛЕНА ЕСТЬ ПЛАКАТКА С ПОСМЕРНЫМ
СЛОВОМ



г. Москва, Наличная ул., 1/2, Введенское кл., уч. 23
 Адрес (АССР, край, область, район, автономная обл., национальный округ, населенный пункт)

УЧЕТНАЯ КАРТОЧКА

I НАИМЕНОВАНИЕ ПАМЯТНИКА Могила историка Веселовского С.Б.

II. ТИПОЛОГИЧЕСКАЯ ПРИНАДЛЕЖНОСТЬ

памятник археологии	памятник истории <u>4</u>	памятник архитектуры	памятник монумент. ис-ва
---------------------	------------------------------	----------------------	--------------------------

III. ДАТИРОВКА ПАМЯТНИКА 1876 - 1952 г.

IV. ХАРАКТЕР СОВРЕМЕННОГО ИСПОЛЬЗОВАНИЯ

по первоначальному назначению <u>+</u>	культурно-просветительное	туристско-экскурсионное	лечебно-оздоровительн.	жилые помещения	хозяйственное	не используется
---	---------------------------	-------------------------	------------------------	-----------------	---------------	-----------------

предлож. по использ. _____

V. ХАРАКТЕРИСТИКА ТЕХНИЧЕСКОГО СОСТОЯНИЯ

хорошее <u>+</u>	среднее	плохое	аварийное
---------------------	---------	--------	-----------

VI. КАТЕГОРИЯ ОХРАНЫ

союзная	республ.	местная <u>+</u>	не состоит
---------	----------	---------------------	------------

наличие утвержденной охранной зоны

да	нет <u>+</u>
----	-----------------

VII. НАЛИЧИЕ ДОКУМЕНТАЦИИ

паспорт <u>+</u>	фотографии <u>+</u>	обмеры <u>+</u>	реставрационные материалы
---------------------	------------------------	--------------------	---------------------------

место хранения документов

органы охраны			реставрационные мастерские		музей, архив НИИ
союзный	республикан. <u>+</u>	местный <u>+</u>	республикан.	местные	

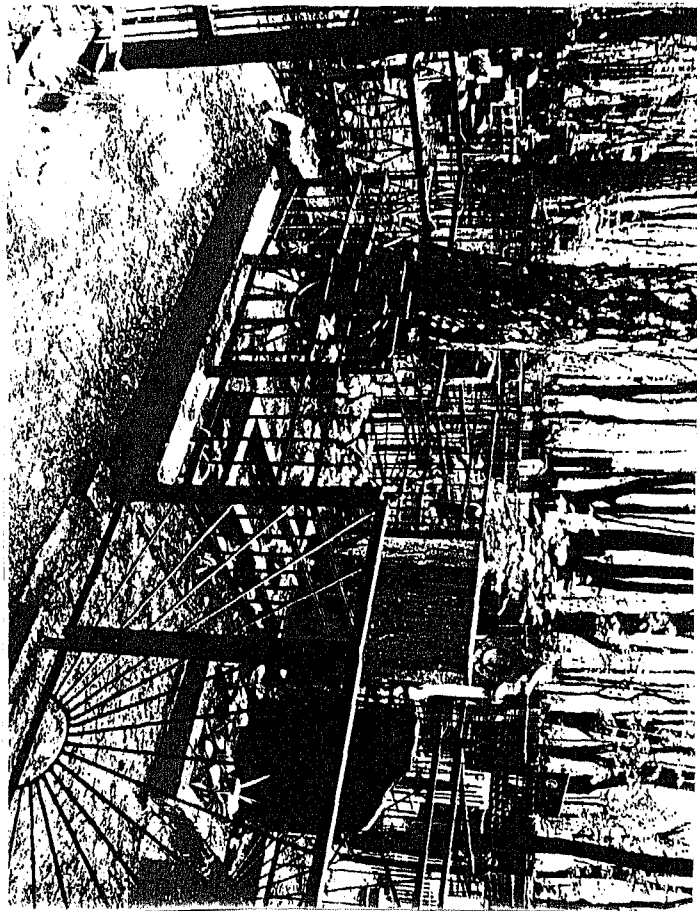
Дата составления карточки
05 11 1997 г.

Составитель Лобанова В.В.
 (ф., и., о., должность или профессия, подпись)

Инспектор по охране памятников Yas
 (ф., и., о., подпись)

УЧЕТНАЯ КАРТОЧКА (оборотная сторона)

Фото или схематический план



Краткое описание

Памятник С.Б.Веселовскому представляет собой почти квадратную стелу из серого полированного гранита /85x100x17 см/ на постаменте из того же материала /100x29, выс.15/.

На лицевой стороне стелы надпись:

Академик
Степан Борисович
Веселовский
1876-1952

"Исполнен долг, завещанный
от Бога мне грешному".
Над надписью вырублен восьмиконечный крест, а между датами и цитатой - дубовая и лавровая ветки. Надпись и изображения позолочены.

Перед памятником - стандартный бетонный цветник.

Могильный участок /211x214/ огорожен /огорожен кованной металлической оградой /высота 103/. Ограда более ранняя, чем памятник /возможно начала XX в./.