

7710483001

МИНИСТЕРСТВО КУЛЬТУРЫ СССР

3. 2.249/2-I.32.I

ИНДЕКС

ПАМЯТНИКИ ИСТОРИИ И КУЛЬТУРЫ СССР

(недвижимые)

МИН-ВО КУЛЬТУРЫ. Гл. управление по использованию памятников истории и культуры.
 Управление по государственному контролю охраны и использованию памятников истории и культуры г.Москвы
 СОЮЗНАЯ РЕСПУБЛИКА РСФСР
 (наименование республиканского органа охраны памятников)

ПАСПОРТ

I. НАИМЕНОВАНИЕ ПАМЯТНИКА Усадьба городская нач. XIX в. Дом главный

II. ТИПОЛОГИЧЕСКАЯ ПРИНАДЛЕЖНОСТЬ

памятник археологии	памятник истории	памятник архитектуры	памятник монумент. иск-ва
		2	

III. ДАТИРОВКА ПАМЯТНИКА (или дата исторического события, с которым связано возникновение памятника — для памятников истории)

1750-е гг.; 1817 г.; 2-я пол. XIX в.

IV. АДРЕС (местонахождение) ПАМЯТНИКА Москва, Краснопресненский р-н,
ул. Герцена, 44

(АССР, край, область, район, автономная обл., национальный округ; населенный пункт; пути подъезда)

V. ХАРАКТЕР СОВРЕМЕННОГО ИСПОЛЬЗОВАНИЯ

по первонач. назначению	культурно-просветит.	туристско-экскурсион.	лечебно-оздоровительн.	жилые помещения	хозяйственное	не используется
	музей библ. клуб		больн. санат. д/отд.		учреждение торгов. промышл. склад	+

ПРИЛОЖЕНИЯ:

Фото общего вида —

Фото фрагментов —

Генплан —

Обмеры: план —

фасад —

разрез —

Схематический план

охранной зоны —

Вкладыши

— 2 к пп. VI а) и VII а)

VI. ИСТОРИЧЕСКИЕ СВЕДЕНИЯ

а)	<ul style="list-style-type: none"> — для памятников археологии — для памятников истории — для памятников архитектуры и монументального иск-ва 	<ul style="list-style-type: none"> — история возникновения, кем и когда производились разведки и раскопки, место хранения коллекций. — история возникновения: краткая характеристика событий и лиц, в связи с которыми объект приобрел значение памятника. — автор, строитель, заказчик, история создания.
----	--	---

Главный дом городской усадьбы построен по заказу действительной статской советницы П.П.Киселевой в 1817 г., по проекту арх.Матвеева, ведущего в то время надзор за строительством Арбатской части Москвы.

По мнению авторов проекта проводимой сейчас реставрации здания, три перекрытых сводами помещения его подвала относятся к подклету палат сер.ХУШ в. Но размеры кирпича и система кладки не во всех частях их стен и перекрытий подтверждают эту датировку, и вопрос о конфигурации подклета, а также первоначальной планировке этажа нуждается в более полном исследовании.

Графические изображения главного фасада здания на проекте Матвеева и на чертеже (после его постройки) 1834 г. дают представление о его первоначальном позднеклассическом декоре. Колонны портика имели ионические капители, а между их стилобатами был установлен балясник. Как и на главном фасаде флигеля, все карнизы фронтона оформляли крупные модульоны, а окна между колоннами — сандрики той же формы, но большего масштаба. Венчающий карниз был массивнее существующего, а гладкий фриз под ним — уже, так как над окнами боковых частей фасада находился лепной декор: по проекту — грифоны, по чертежу 1834 г. — венки с лентами. По сторонам фасада к зданию примыкали две высокие полуциркульные арки входов с крупными замками над мелкопрофилированными архивольтами и широкими лестницами в один марш. Вероятно, как и дом, арки были деревянными на каменном основании (на чертеже фасада 1834 г. показана только западная из них, на месте восточной тогда стояла стенка ограды, а позже — жилая деревянная пристройка). Два служебных входа с симметричными деревянными крыльцами размещались на противоположных главному фасаду торцах боковых крыльев здания.

В 1831 г., когда усадьба принадлежала надворному советнику Н.В.Шатилову, к дому, со стороны парадного двора пристраивают деревянные теплые сени, примкнувшие к западной арке входа. В 1855 г., при поручице княгине Н.А.Черкасской их разобрали и возвели новую каменную пристройку с парадной лестницей при уличном входе в здание. С другой стороны дома, на участке до восточного брандмауэра предполагалось поставить симметричную ей каменную жилую пристройку, осуществить которую, как видно, не пришлось, так как на последующих планах владения б) перестройки и утраты, изменившие первоначальный облик памятника. /см. вкладыш № I/

Здание находится в аварийном состоянии. Его конструкции, покрытия стен и полов, декор фасадов и элементы оформления интерьеров имеют множество утрат и повреждений.

в) реставрационные работы (общая характеристика, время, автор, место хранения документации)

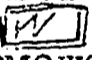
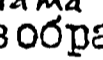
С 1975г. по настоящее время ведутся ремонтно-реставрационные работы (арх. В.А.Викторова, В.А.Еропкин — авторы проекта. Объединение "Росреставрация". Проектный институт по реставрации памятников истории и культуры "Спецпроектреставрация") Материалы — в архиве УГКОИШ уч.№463, в личном архиве В.А.Еропкина.

VII. ОПИСАНИЕ ПАМЯТНИКА

а)	для памятников археологии	— характер культурного слоя, важнейшие находки,
	для памятников истории	— характеристика памятника, наличие, текст и время установления мемориальной доски,
	для памятников архитектуры	— основные особенности планировочной, композиционно-пространственной структуры и конструкций; характер декора фасадов и интерьеров; наличие живописи, скульптуры, прикладного искусства; строительный материал, основные габариты,
	для памятников монумент. иск-ва	— основные особенности композиционного и колористического решения; тексты, материал, техника, размер.

Деревянный с мезонином одноэтажный главный дом, на подвале и с антресолями поставлен по красной линии ул. Герцена, куда выходит его парадный южный фасад.

План здания имеет форму квадрата, средняя северная часть которого вынута, образуя два разновеликих боковых крыла. К западной стене и к торцу меньшего из крыльев примыкают прямоугольные в плане пристройки 2-й пол. XIX в. Повышенная мезонином, центральная часть его объема слегка вытянута с севера на юг и покрыта двухскатной крышей, более низкие протяженные боковые крылья имеют вальмовые, а пристройки — трехскатные крыши. Входы в здание расположены по сторонам западной пристройки: парадный — с улицы; служебный, с каменной лестницей — на дворовом фасаде; в северной стене с примыкающей каменной лестницей — вход в подвал. Другой сход в подвал — в пристройке к восточному крылу. Две деревянные лестницы, связывающие подвал с этажом, размещены в боковых крыльях дома. Третья каменная, трехмаршевая, новая лестница сейчас установлена в западной пристройке, на месте парадной широкой лестницы в один марш (ее каменные ступени первоначально были закрыты дубовыми досками).

Капитальные стены подвала (сложены из кирпича разных размеров и оштукатурены), определившие планировочную схему этажа, выделяют два помещения под центральным объемом дома. Размер их кирпича 25х12х7 см с маркой МП; в перекладках 26х13х7 см, 26х13х6,5 см с маркой ШИ. Кладка готическая. В северном из помещений первоначальные столбы, поддерживающие перекрытия, соединены поздней стеной, выгораживающей продольный центральный коридор. Он связывает помещения боковых крыльев подвала: три разновеликих западных (прежде анфилада) с полуциркульными сводами и глубокими распалубками над проемами и два восточных. Размеры кирпича в первых: 25х12х7 см — в пяте южного свода; 26х13х7 см, 23х11,5х6 см; во вторых — 27х12х7 см с маркой ; 1^ю этажа 26х12х6,5(7) с маркой ШИ. Перекрытия в юго-восточных помещениях  разобраны, в остальных — плоские по деревянным балкам.

Объемно-пространственная композиция парадных и жилых интерьеров здания включает их первоначальное решение с изменениями 1855 г. /см. вкладыш № I/

с) общая оценка общественной, научно-исторической и художественной значимости памятника.

Образец главного дома небольшой городской усадьбы времени позднего классицизма, сохранивший первоначальные планировку помещений и основные элементы композиции главного фасада, а также лепной декор фасадов и интерьеров в ряде комнат парадной анфилады. Вместе с флигелем формирует парадный двор усадьбы и застройку одной из исторических улиц Москвы.

VIII. ОСНОВНАЯ БИБЛИОГРАФИЯ, АРХИВНЫЕ ИСТОЧНИКИ, ИКОНОГРАФИЧЕСКИЙ МАТЕРИАЛ.

См. паспорт: "Усадьба городская нач. XIX в. Ансамбль."

IX. ТЕХНИЧЕСКОЕ СОСТОЯНИЕ

		хорошее	среднее	плохое	аварийное
характеристика общего состояния: для памятников археологии	культурного слоя важнейших находок				
для памятников архитек- туры и истории	конструкций стен покрытий потолков пола декора фасадов интерьеров		+		+ + + + +
в интерьере:	живописи скульптуры прикл. иск-ва				
для памятников монументального искусства	цоколя постаментов скульптуры грунта красочного слоя				

X. СИСТЕМА ОХРАНЫ

а) категория охраны

союзная	республ.	местная	не состоит
	+		

б) дата и № документа о принятии под охрану Постановление Совета Министров РСФСР
от 30 августа 1960 г. № 1367

в) границы охранной зоны и зоны регулирования застройки (краткое описание со ссылкой на утверждающий документ)

Охранная зона – в стадии корректировки

г) балансовая принадлежность и конкретное использование на балансе Главлит, арендатор-
Объединение "Москнига"

д) дата и № охранного документа охранно-арендный договор №463 от 7.4.81г.
архит. В.А.Тимкина

Дата составления паспорта

Составитель

(ф. и. о., должность или профессия)

«...» ИЮНЬ 19785

В.А.Тимкина
(подпись)

Инспектор по охране памятников

М. П.

(подпись)

[Handwritten signature]

Москва, Краснопресненский р-н,
ул. Герцена, 44

Усадьба городская нач. XIX в.
Дом главный

1750-е гг., 1817 г.; 2-я пол. XIX в.

УI.а) /продолжение/

(от 1872 и 83 гг.) на этом месте показана каменная стена ограды. В том же 1855 г. изменили декор главного южного и северного фасадов здания, возможно тогда же появились или были переделаны антресоли, были заново оформлены интерьеры этажа, и дом в целом получил существующий облик.

В 1883 г. усадьбу приобрел потомственный почетный гражданин А. П. Сергеев, при котором в доме произвели "необходимые исправления": переложили печи, сделали новые рамы и дверные полотна, частично переделали интерьеры. План выполнен арх. Вивьеном. Возможно, он и занимался переделками. К 1891 г., когда усадьбу приобрели потомственные почетные граждане братья Платицын, дом имел два открытых схода в подвал и 4 открытых лестницы: две деревянные у торцов боковых крыльев и железные угловые - между крыльями и центральной частью здания.

В 1908 г. усадьба принадлежала Т. А. Мамонтовой, а в 1912 г. - крестьянину В. С. Баскакову. После ее раздела с мая 1912 г. так называемый "дом Баскакова" арендует Московское интеллигентное собрание, дирекция которого заказывает проект электрофикации его помещений. После 1917 г. в нем размещалось общежитие Аэрофотограмметрической школы, затем его использовали под коммунальные квартиры.

УII.а) /продолжение/

Вдоль главного и боковых фасадов особняка устроены три, сообщающихся между собой, анфилады парадных помещений, которые выходят в П-образный коридор. Он огибает большой балльный зал одной высоты с анфиладами, окнами во двор. К поперечным стенам зала примыкают две деревянные (широкая основная с тамбуром и узкая служебная) лестницы, ведущие в мезонин и небольшие (на три комнаты) антресоли. Они снижают высоту помещений в торцевых частях крыльев и коридора здания. Жилые комнаты мезонина с окнами на главном и дворовом фасадах разделены центральным продольным коридором, повторяющим форму этой части коридора в этаже.

Капитальные стены основного объема здания и северной пристройки - деревянные, бревенчатые, оштукатурены. Западная пристройка сложена кирпичом его размер 26 x 13 x 6,5 см. с маркой БАИ. Кладка тычковая. Перекрытия - плоские. Кровли из оцинкованной стали по деревянным стропилам и обрешетке. Завершения всех проемов - прямые, за исключением центрального окна с лучковой перемычкой на дворовом фасаде западной пристройки. Декор фасадов кроме белокаменного цоколя - штукатурный, выполнен по старым деревянным конструкциям, большая часть которых, по-видимому, сохранилась.

Главный фасад здания сохранил позднеклассическую композицию с лепным декором 1855 г., когда пристройка слева нарушила его симметрию. Она имеет самостоятельную, но не противоречащую общему строю архитектурную разработку.

Объединяющий этаж с мезонином, величественный (почти на всю длину стены) шестиколонный портик и подчиненные его масштабу, предельно узкие (на две оси) боковые части первоначального фасада соответствуют организации внутреннего пространства здания, где две, определенные поперечными стенами центрального объема, анфилады устроены по сторонам традиционной парадной. Трехчетвертные, с композитными капителями колонны портика поставлены на самостоятельные, удлиненные креповкой в цоколе, стилобаты и несут эклектичный по формам антаблемент, завершенный треугольным фронтоном. Антаблемент состоит из профилированного архитрава, узкого гладкого фриза и карниза с сухариками и сильным выносом венчающей плиты.

(см. Вкладыш №2)

Москва, Краснопресненский р-н,
ул. Герцена 44.

Усадьба городская нач. XIX в.

Дом главный
(1750-е гг., 1817 г., 2-я пол. XIX в.)

УИ а) /продолжение/

Верхние профили карниза искажены ремонтом но, возможно, фрагментарно сохранились под современной штукатуркой. Подобный антаблемент, без сильного выноса венчающей плиты карниза и расширенным фризом завершает боковые части фасада, продолжаясь между колоннами портика и переходя в мелкий, фигурный фронтон пристройки. Его тимпан первоначально украшал герб Н.В. Шатилова. Капители трёх пилястр - угловых и отмечающей примыкание пристройки - образованы креповкой карниза.

В помещениях парадной анфилады сохранились фрагменты оформления интерьеров 1850-х гг.: изящная лепнина растительного орнамента на плафонах потолков двух из них и над дверьми гостиной с угловыми каминами. Дверные полотна этой гостиной относятся ко 2-й пол. XIX в.

































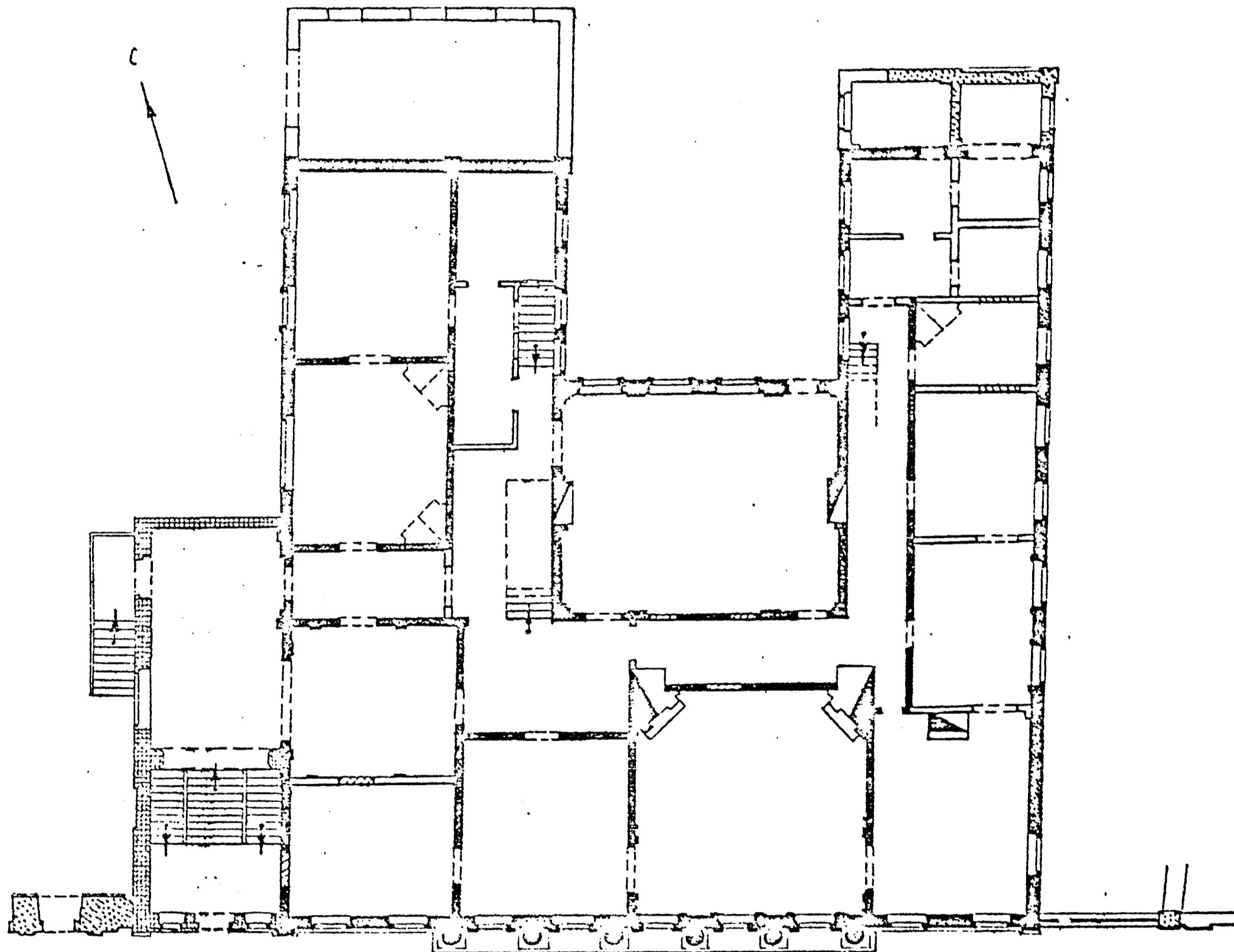


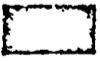
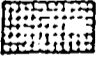





Москва. Краснопресненский р-он
Усадьба городская XIX в.
Дом главный, 1750^е гг.; 1817 г.; 2^е пол. XIX в.
Ул. Герцена 44

1 ЭТАЖ



-  - 1817 г.
-  - 1855 г.
-  - 1880^е гг.

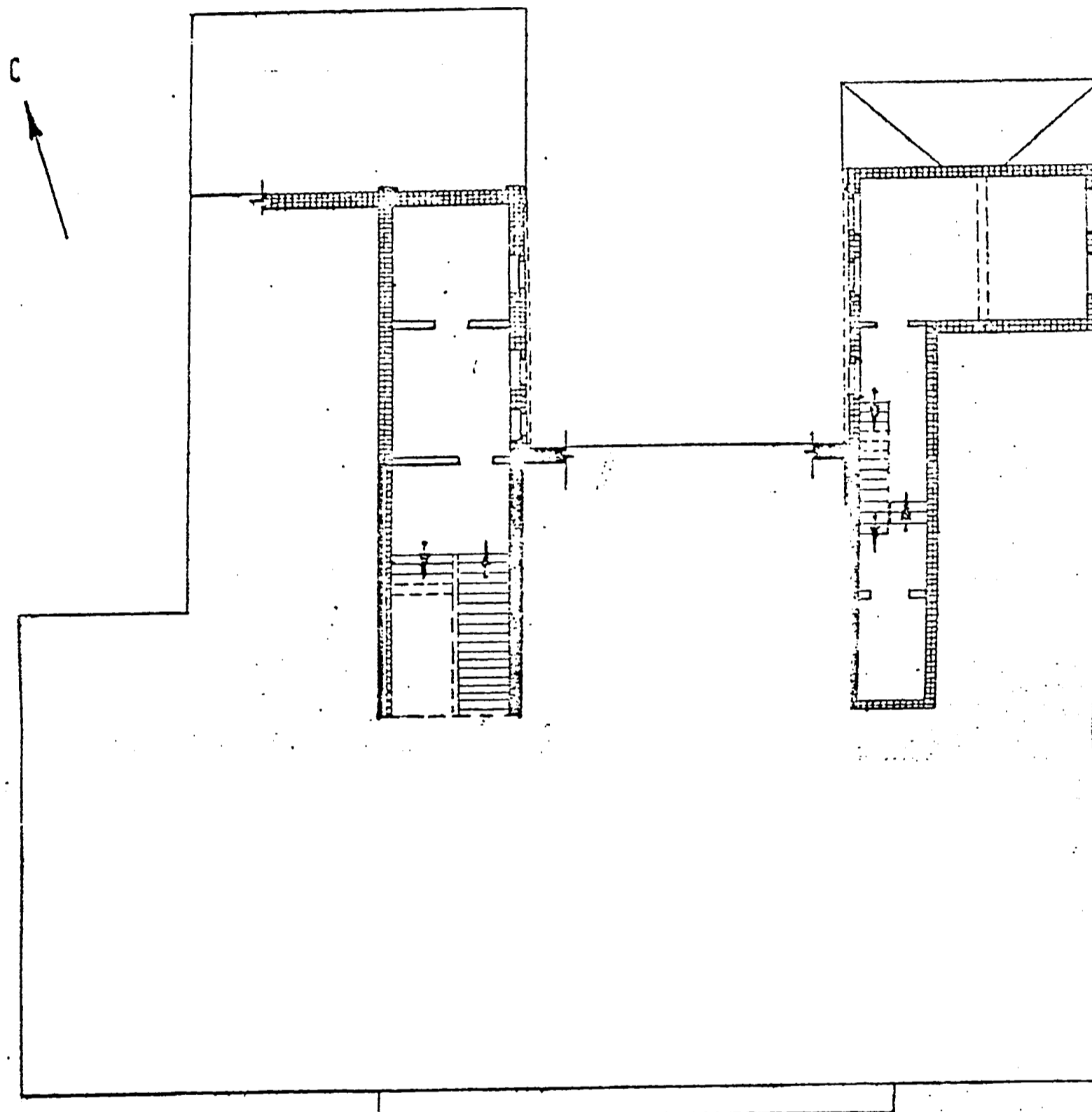
0 10 м

3

МОСПРОЕКТ - 2^е
МАСТЕРСКАЯ № 13
АЛЕКО О.А.
1985 г.

МОСКВА. КРАСНОПРЕСНЕНСКИЙ Р-ОН.
УСАДЬБА ГОРОДСКАЯ НАЧ. XIX В.
ДОМ ГЛАВНЫЙ, 1750^е ГГ.; 1817 Г.; 2^а ПОЛ. XIX В.
УЛ. ГЕРЦЕНА 44.

АНТРЕСОЛИ
НАД 1 ЭТАЖОМ



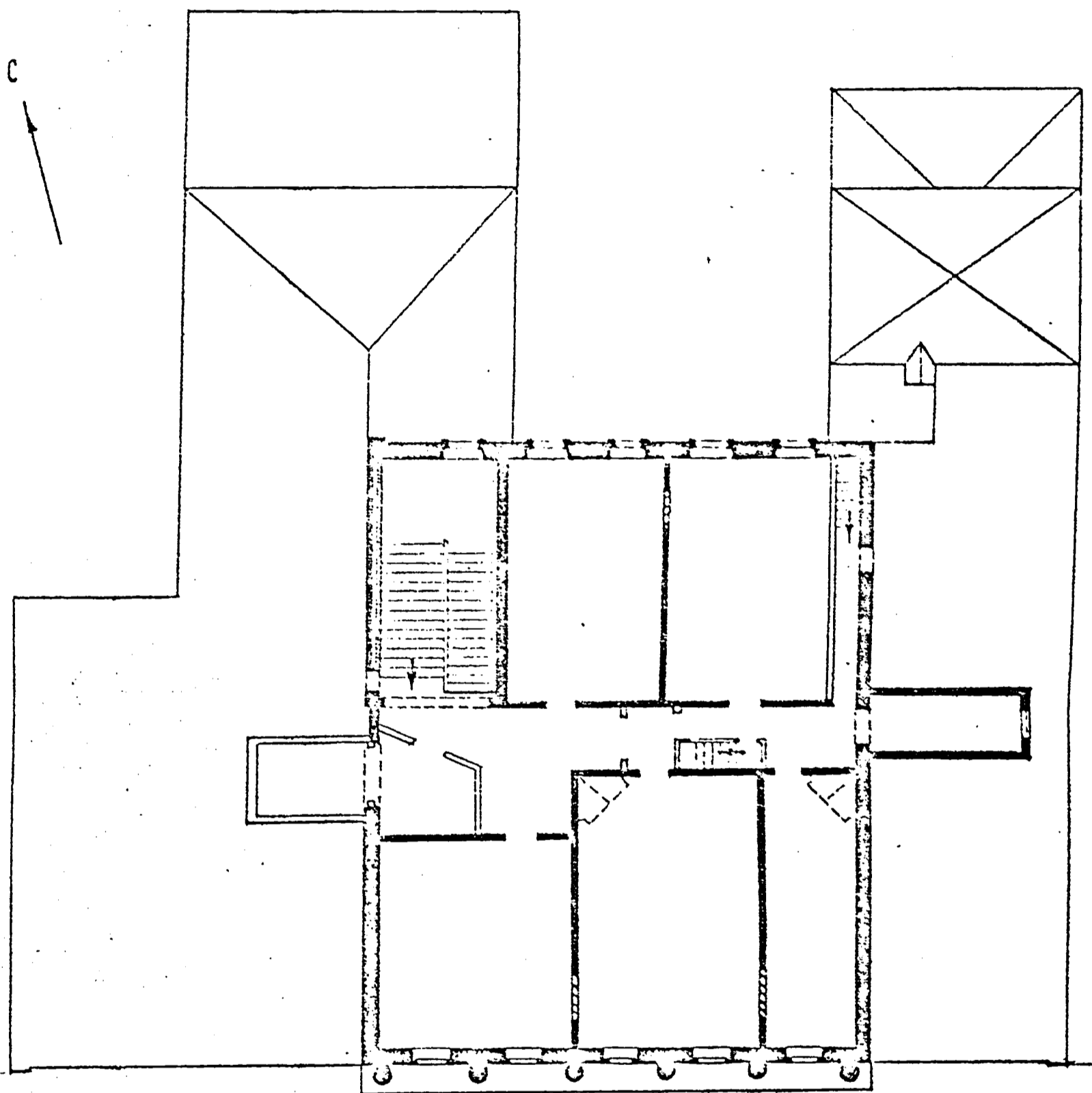
□ - 1817 г.
▨ - 1855 г.

0 10 м

МОСПРОЕКТ-2
МАСТЕРСКАЯ № 13
АЛЕКО О.А.
1985 г.

Москва. Краснопресненский р-он
Усадьба городская н. XIX в.
Дом главный, 1750^х гг.; 1817 г.; 2^д пол. XIX в.
ул. Герцена 44.

МЕЗОНИИ



▬ - 1817 г.
▨ - 1855 г.

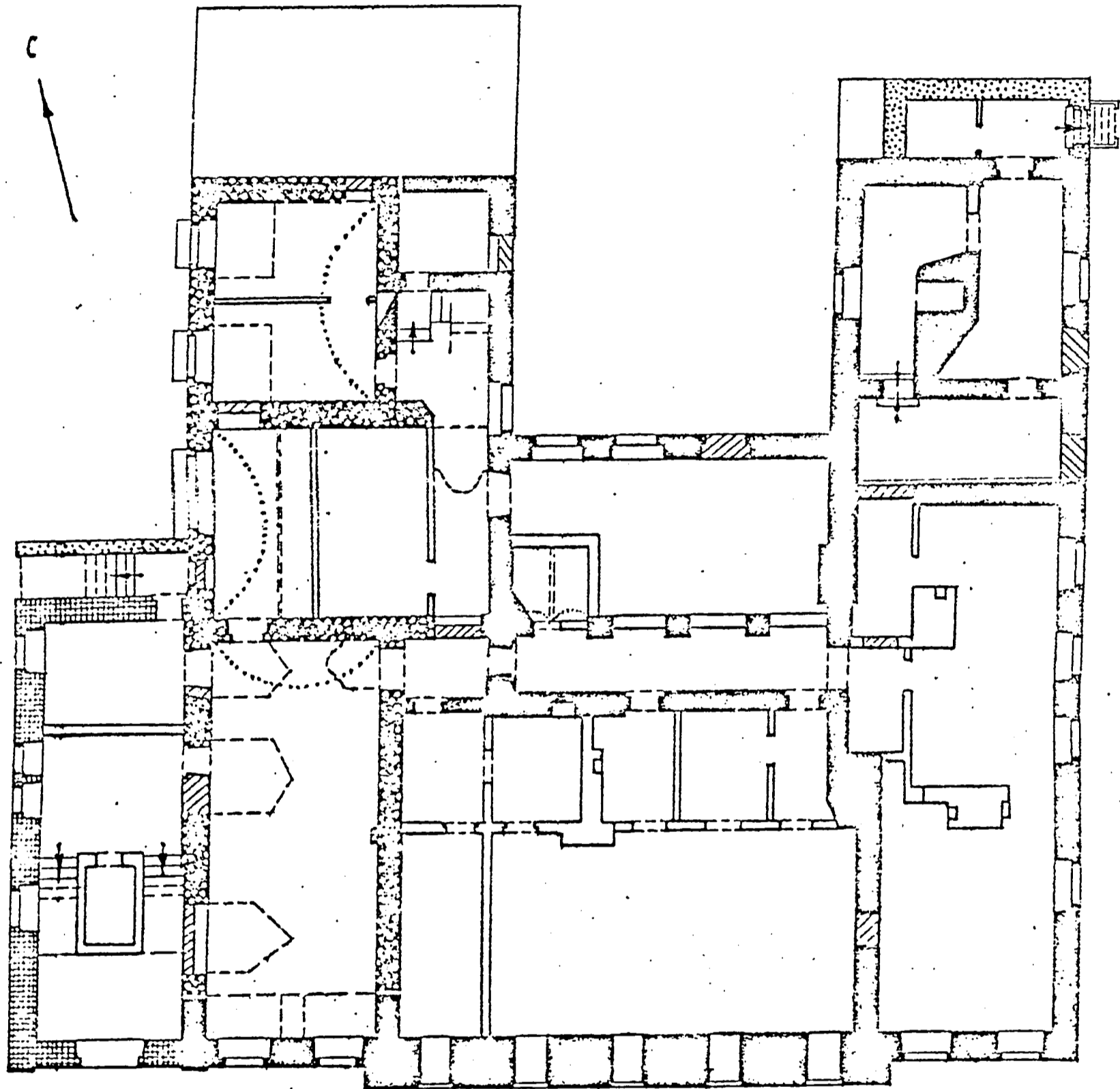
0 10 м


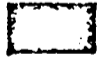
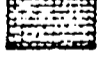

3

„МОСПРОЕКТ-2“
МАСТЕРСКАЯ № 13
АЛЕКО О.А.
1985 г.

МОСКВА. КРАСНОПРЕСНЕНСКИЙ Р-ОН.
УСАДЬБА ГОРОДСКАЯ XIX В.
ДОМ ГЛАВНЫЙ; 1750^{гг.}; 1817^{г.}; 2^я ПОЛ. XIX В.
УЛ. ГЕРЦЕНА 44.

ПОДВАЛ



-  - 1750^{гг.}
-  - 1817 г.
-  - 1855 г.
-  - 1880^{гг.}

МОСПРОЕКТ - 2"
МАСТЕРСКАЯ № 13
АЛЕКО В.А.
1985 г.

МИНИСТЕРСТВО КУЛЬТУРЫ СССР © ПАМЯТНИКИ ИСТОРИИ И КУЛЬТУРЫ СССР (недвижимые) **3. 2. 249/2-1.32.1.**
 МИН. КУЛЬТ. И Л. УПР. ПО ОХР. И ИСП. ПАМЯТ. И КУЛЬТУР
 СОЮЗНАЯ РЕСПУБЛИКА РСФСР УПР. ПО ГОС. КОНТРОЛЮ И ОХРАНЫ И ИСПОЛЬЗОВ. ПА-

Адрес Москва, Краснопресненский мятников истории и культуры г. Москвы.
 (АССР, край, область; район, автоном. обл.; национальный округ; населенный пункт)

р-н, ул. Герцена 44.

УЧЕТНАЯ КАРТОЧКА

I. НАИМЕНОВАНИЕ ПАМЯТНИКА Усадьба городская нач. XIX в. Дом главный.

II. ТИПОЛОГИЧЕСКАЯ ПРИНАДЛЕЖНОСТЬ

памятник археологии	памятник истории	памятник архитектуры	памятник монумент. ис-ва
		2	

III. ДАТИРОВКА ПАМЯТНИКА

1750-е гг.; 1817г.; 2-я пол. XIX в.

IV. ХАРАКТЕР СОВРЕМЕННОГО ИСПОЛЬЗОВАНИЯ

по первоначальному назначению	культурно-просветительное	туристско-экскурсионное	лечебно-оздоровительн.	жилье помещения	хозяйственно-вспомог.	не используется
						+

предлож. по использ.

V. ХАРАКТЕРИСТИКА ТЕХНИЧЕСКОГО СОСТОЯНИЯ

хорошее	среднее	плохое	аварийное
			+
союзная	республик.	местная	не состоит
	+		

VI. КАТЕГОРИЯ ОХРАНЫ

наличие утвержденной охранной зоны

да	нет
	+

VII. НАЛИЧИЕ ДОКУМЕНТАЦИИ

паспорт	фотографии	обмеры	реставрационные материалы
+	+	+	+

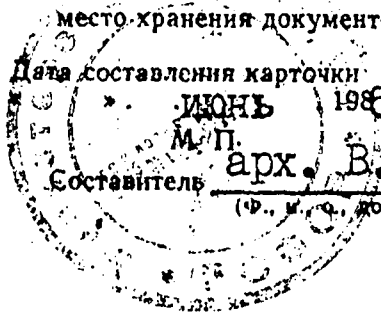
место хранения документов

органы охраны			реставрационные мастерские		музей, архив.
союзный	республикан.	местный	республикан.	местные	Библиотека Искусств
	+	+		+	ТВОЗНАНИЯ

Дата составления карточки июнь 1985 г.

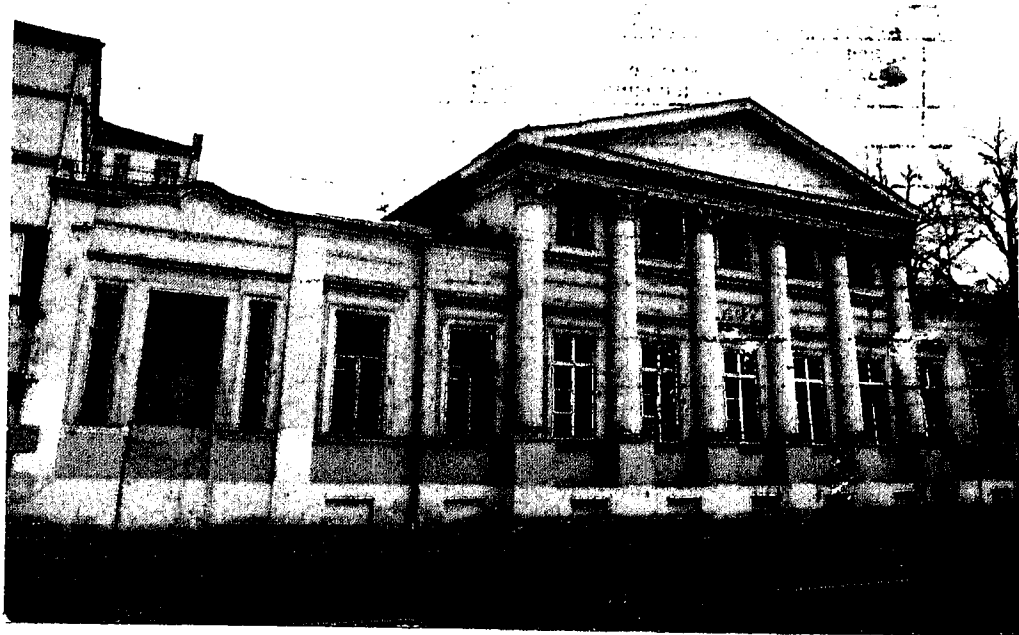
Составитель арх. В. А. Тимкина
 (Ф., и. о. должность или профессия, подпись)

Инспектор по охране памятников _____
 (Ф., и. о. подпись)



УЧЕТНАЯ КАРТОЧКА (оборотная сторона)

Фото или схематический план



Краткое описание

Деревянный, одноэтажный с мезонином, на подвале и с антресолями главный дом городской усадьбы построен в 1817г. по проекту арх. Матвеева, по красной линии Большой Никитской. В 1855г. дом получил каменную пристройку с парадной лестницей, новые лепной декор и оформление интерьеров.

Средняя часть объёма здания повышена мезонином. К ней примыкают боковые крылья с поздними пристройками, левая из которых изменила прежде симметричную композицию главного фасада. Его шестиколонный, с треугольным фронтоном, объединяющий этаж с мезонином портик и первоначально равные боковые узкие части соответствуют организации внутреннего пространства здания, где две анфилады устроены по сторонам традиционной-парадной.

Является образцом главного дома небольшой городской усадьбы времени позднего классицизма, сохранившим первоначальные планировку помещений и основные элементы композиции главного фасада. С 1975г. по настоящее время находится в процессе ремонтно-реставрационных работ.