

3910206000

2.4. № 003300 1.19.1
(индекс)

МИНИСТЕРСТВО КУЛЬТУРЫ РОССИЙСКОЙ ФЕДЕРАЦИИ

Памятники истории и культуры Российской Федерации
(недвижимые)Российская Федерация
Департамент культурного наследия

ПАСПОРТ

I.	НАИМЕНОВАНИЕ ПАМЯТНИКА	Бункер, в котором 9 апреля 1945 года была принята капитуляция города-крепости Кенигсберг						
II.	ТИПОЛОГИЧЕСКАЯ ПРИНАДЛЕЖНОСТЬ	Памятник археологии	Памятник истории	Памятник архитектуры	Памятник монументального искусства			
			+					
III.	ДАТИРОВКА ПАМЯТНИКА (или дата исторического события, с которым связано возникновение памятника – для памятников истории)	Февраль-март 1945г.						
IV.	АДРЕС (местонахождение памятника)	г.Калининград, ул. Университетская, 2						
V.	ХАРАКТЕР СОВРЕМЕННОГО ИСПОЛЬЗОВАНИЯ	По первонач. Назначению	Культурно-просветит.	Туристско-экскурсион.	Лечебно-оздоровит.	Жизель помещения	Хозяйств.	Не используется
				+				

ПРИЛОЖЕНИЯ:	Фото общего вида	- 2
	Фото фасадов	-
	Фото интерьеров	- 3
	Фото фрагментов	- 10
	Генплан	- 1
	Обмеры: планы	- 1
	Схематический план охранной зоны	-

VI. ИСТОРИЧЕСКИЕ СВЕДЕНИЯ

а)	для памятников археологии	- истории возникновения, кем и когда проводились раскопки и раскопки, место хранения коллекций
	для памятников истории	- история возникновения краткая характеристика событий и лиц, в связи с которыми объект приобрёл значение памятника
	для памятников архитектуры и монументального искусства	- автор, строитель, заказчик, история создания

В середине января 1945г. войска Третьего и Второго Белорусского фронта начали Восточно-Прусскую наступательную операцию. С 13 по 29 марта 1945г. советские войска расчленили и разгромили немецкие войска, занимавшие Хайльсбергский укрепленный район. Начало апреля 1945г. основная задача советских войска – разгромить Кенигсбергскую группировку войска противника.

Кроме внешнего оборонительного обвода, преодоленного советскими войсками еще во время январских боев, гитлеровцы создали вокруг Кенигсберга и внутри его три оборонительные позиции, насытив их долговременными сооружениями и противотанковыми препятствиями. Первая позиция, оборудованная в шести-восьми километрах от центра города, состояла из нескольких сплошных траншей, противотанкового рва, линии надолб, проволочных заграждений и минных полей. На ней находились полтора десятка старых фортвов, в каждом из которых размещался солидный гарнизон. По окраинам города проходила вторая позиция, включавшая в себя прочные каменные здания, баррикады, железобетонные огневые точки. Третья позиция, опоясывавшая центральную часть Кенигсберга, включала в себя бастионы, рavelины, башни и другие весьма прочные постройки, встроенные убежища (бункера) подземного и наземного типов с бетонными, железобетонными и армокирпичными стенами и покрытиями. Большое количество бункеров было построено после Сталинградской битвы.

(Продолжение на вкладыше 1)

б) Перестройки и утраты, изменившие первоначальный облик памятника

В 1949 году Бункер был музеефицирован и приспособлен в соответствии с новым использованием. В казематах Бункера разместились экспозиция филиала историко-художественного музея, посвященная штурму города-крепости Кенигсберг в апреле 1945 года.

в) Реставрационные работы (общая характеристика, время автор, место хранения документации)

Реставрационные работы не проводились.

VI. ОПИСАНИЕ ПАМЯТНИКА

а)	для памятников археологии	- характер культурного слоя, важнейшие находки
	для памятников истории	- характеристика памятника, наличие, текст и время установки мемориальной
	для памятников архитектуры	- основные особенности планировочной, композиционно-пространственной структуры и конструкций; характер декора фасадов и интерьеров; наличие живописи, скульптуры прикладного искусства, строительный материал, основные габариты
	для памятников монументального искусства	- основные особенности композитного и колористического решения; тексты, материалы, техника, размер

Бункер, как военно-фортификационное штабное сооружение в период штурма г.Кенигсберга Советскими войсками построен в начале 1945г.

Бункер расположен глубоко под землей в историческом центре г.Калининграда в двухстах метрах к северу от территории Королевского замка, на открытом пространстве Площади Парадов, на которую главными фасадами были обращены здания бывшего Кенигсбергского университета и Кенигсбергского оперного театра.

Бункер представляет собой укрепленное подземное казематированное сооружение коридорного типа, в плане прямоугольное, вытянутое с северо-запада на юго-восток, с выходами по торцам сооружения через лестницы в северо-восточном направлении.

(Продолжение на вкладыше 2)

б)	общая оценка, общественной, научно-исторической или художественной значимости
----	---

Характерное для военного времени (1945г.) фортификационное сооружение – бункер имеет большую историческую, политическую, научную и культурно-воспитательную ценность в городском и государственном масштабе, как объект, в котором логически завершился исторический штурм советскими войсками города-крепости Кенигсберг, явившийся большим вкладом в победу над фашистской Германией.

VII. ОСНОВНАЯ БИБЛИОГРАФИЯ, АРХИВНЫЕ ИСТОЧНИКИ И ИКОНОГРАФИЧЕСКИЙ МАТЕРИАЛ.

- Штурм Кенигсберга (сборник). Калининград: книжное издательство, 1985, сс.53-55; 70; 120; 442.
-
-
-
-
-

IX. ТЕХНИЧЕСКОЕ СОСТОЯНИЕ

Характеристика общего состояния	хорошее	среднее	плохое	аварийное
Для памятников археологии	Культурного слоя			
	Важнейших находок			
Для памятников архитектуры	Конструкций	+		
	Стен	+		
	Покровий	+		
	Потолков	+		
	Пола	+		
	Декора фасадов	+		
	Интерьеров	+		
В интерьере	Живописи			
	Скульптуры			
	Прикладного искусства			
Для памятников монументального искусства	Цоколя			
	Постаментов			
	Скульптуры			
	Грунта			
	Красочного слоя			

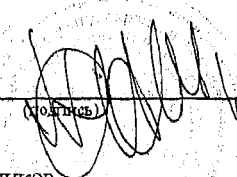
X. СИСТЕМА ОХРАНЫ

а)	категория охраны	федеральная
б)	дата и № документа о принятии под охрану	Постановление Совета Министров РСФСР № 624 от 4 декабря 1974г.
в)	границы охранной зоны и зоны регулирования застройки (краткое описание с ссылкой на утверждающий документ)	Не установлены
г)	балансовая принадлежность и конкретное использование	Областной историко-художественный музей
д)	дата и № охранного документа	Охранное обязательство № 12 от 1986г.

Дата составления паспорта (Ф.И.О., должность или профессия) Составитель


«25» марта 2002 года



(подпись)

 (Ф.И.О., должность или профессия)

Копцева Л.Н., начальник научно-исследовательского отдела

Коваленко А.И., начальник архитектурно-экспертного отдела



В центре города находилась старинная цитадель, вмещавшая гарнизон и несколько тысяч человек.

Немецкое командование, понимая, что штурм города советскими войсками неминуем, принимало меры по усилению защиты существующих бункеров и строительству новых. При этом учитывались «ковровые» бомбежки города англо-американской авиацией в конце августа 1944 и бомбовые удары советской авиации. Они показали, что железобетонные покрытия бункеров толщиной 30-40 сантиметров с метровой защитной толщиной грунта не выдерживает прямых попаданий фугасных авиабомб.

В конце января 1945 года командующий Кенигсбергским укрепленным районом, комендант крепости Кенигсберг генерал Отто Ляш отдал приказ о строительстве для своего штаба в районе оборудуемого нового командного пункта на Площади парадов нового мощного бункера по типовому проекту, разработанному ранее проектировщиками строительной организации Тодта.

Указанный командный пункт функционировал с 7 марта по 9 апреля 1945г. Он вместе с охранной зоной, маршрутами патрулирования, убежищем городского фюрера Вагнера занимал довольно обширную территорию, ограниченную нынешними улицами – Житомирской, Пролетарской, Соммера. Его состав традиционен для пунктов управления подобного ранга:

- группа управления, расположенная в железобетонном бункере, где находился комендант, его заместители,
- группа обеспечения, расположенная в большом убежище, где находились столовая, охрана, лазарет; узел связи, была расположена в подвалах здания университета.

Возводился бункер силами и средствами нескольких организаций, которые продолжали функционировать в Кенигсберге даже после тотальной мобилизации их рабочих и служащих в фольксштурм и на строительство так называемого Восточного вала: филиал акционерного общества Вайса и Фрайтага «Бетонные и железобетонные наземные и подземные сооружения», Центральная контора Юлиуса Бергера «Подземное строительство» и другие.

Защитные и защитно-герметические двери были изготовлены фирмой Франца Шредтера «Железо и сталь – строительство», о чем свидетельствуют сохранившиеся до наших дней фирменные клейма.

Ограниченные сроки строительства и нехватка квалифицированной рабочей силы и специалистов вынуждали строителей собирать строительные конструкции (вентиляционное оборудование, дренажные устройства, приборы отопления, насосные установки, клапаны перетекания воздуха и другое) на руинах центральных кварталов. Монтаж этого оборудования осуществлялся специалистами общества с ограниченной ответственностью Шеффера и Валькера.

К 7 марта 1945 года бункер группы управления командного пункта крепости Кенигсберг был готов, куда и переехал штаб генерала О.Ляша из встроенного убежища в здании бывшей Дирекции почт.

План разгрома кенигсбергской группировки состоял в том, чтобы мощными ударами с севера и юга по сходящимся направлениям рассеять гарнизон Кенигсберга и штурмом овладеть городом. С целью сковать силы земландской группировки врага из района Кенигсберга планировался вспомогательный удар в западном направлении.

Перед началом штурма советская артиллерия и авиация в течение четырех дней разрушали долговременные оборонительные сооружения крепости. 6 апреля после мощной артиллерийской подготовки начался штурм Кенигсберга. Пехота и танки под

(Продолжение вкладыша 1)

прикрытием мощного огневого вала атаковали противника. Во второй половине дня во всю мощь начала действовать авиация.

Немецкие войска упорно сопротивлялись, перебрасывая к Кенигсбергу с Земландского полуострова резервные пехотные и противотанковые части. Однако это не могло остановить продвижения вперед советских войск.

В течение первого дня боев советские войска, продвинувшись на 3-4 километра, заняли и блокировали несколько фортов, очистили от противника до полутора десятков прилегающих к городу населенных пунктов, перерезали железную дорогу Кенигсберг-Пиллау. К вечеру фактически уже не существовало единой оборонительной системы Кенигсберга. Противник лихорадочно возводил новые укрепления, баррикадировал улицы, взрывал мосты.

С утра 7 апреля развернулись жаркие бои в пригородах, а затем и в самом Кенигсберге.

Немецкое командование проводило спешную перегруппировку войск, вводило с бой последние резервы, но все попытки остановить штурмующих терпели неудачу.

Второй день борьбы за город явился решающим. Советские войска продвинулись на 3-4 километра, овладели тремя мощными фортами, заняли 130 кварталов города-крепости.

С утра 9 апреля бои развернулись с новой силой. Фашисты еще раз были подвергнуты мощным ударам советской артиллерии и авиации. 5000 орудий и минометов открыли сокрушительный огонь. Одновременно 1500 самолетов бомбили крепость. После такого мощного удара советские войска снова двинулись в наступление, дробя и уничтожая разрозненные группы врага. Гитлеровцы начали сдаваться в плен целыми подразделениями. К исходу четвертых суток непрерывных боев Кенигсберг пал.

В штаб немецкого гарнизона были посланы офицеры 11 гвардейской стрелковой дивизии: начальник штаба дивизии полковник П.Г. Яновский, начальник разведки дивизии А.Е. Федорко и переводчик В.М. Шпитальник. Они предъявили коменданту Гарнизона Кенигсберга листовку с обращением Маршала Советского Союза Василевского и передали ультиматум Советского командования. Генерал Отто фон Ляш принял ультиматум о капитуляции. В настоящее время в Бункере в комнате № 14, где была достигнута договоренность о принятии капитуляции, воссоздана обстановка 9 апреля 1945г.

Вкладыш 2

На поверхности земли территория бункера вровень с землей, без насыпей, имеются выходы вентиляционных каналов.

Рядом с лестницами входов установлены приспособленные для размещения часовых металлические трансформаторные будки г.Кенигсберга.

С северо-восточной стороны вниз, по краям бункера ведут две прямые трехмаршевые лестницы с двумя промежуточными площадками. Лестницы тупикового типа для защиты от ударной волны.

Входы с нижних площадок лестниц в оба конца длинного коридора бункера осуществляются через герметичные двери с клиновыми задрайками. Прямой длинный (почти 32 м) коридор, соединяющий оба входа в бункер, оборудован расположенными под потолком клапанами перетекания приточно-вытяжной вентиляции, фосфорной полосой на стене на уровне груди для ориентации в темноте, трапами в полу.

По обе стороны от коридора расположены казематы, как правило, площадью 2 x 3 метра. Несколько большую площадь имеют казематы, расположенные у входов в бункер и туалетная комната с насосной.

В связи с заглубленным положением, канализация бункера имела сброс в колодец, из которого производилась откачка в городскую систему канализации.

В казематах у входа в бункер расположена небольшая квадратная дверь запасного выхода, обрушаемого типа.

Бункер имеет полутораметровое железобетонное перекрытие с наполнителем из гранитного щебня и битого стекла.

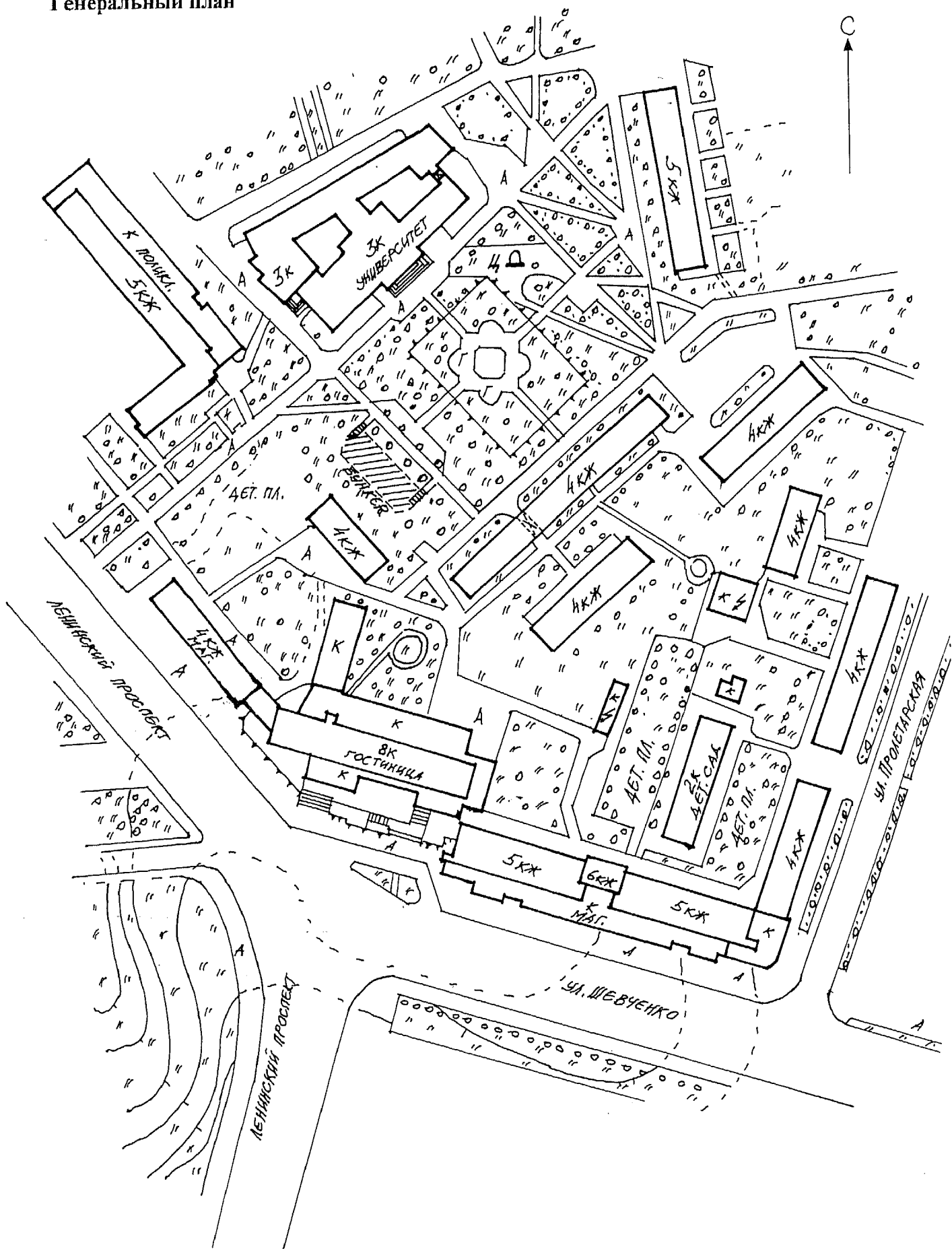
Сверху – защитная грунтовая толща – 90 см.

Стены – железобетонные, кирпичные. Полы цементные.

В части казематов бункера сохранилась историческая обстановка, которая служит экспонатами музея наряду с другими материалами музейной экспозиции.

Габариты бункера в плане: 41,7x15,0 м.

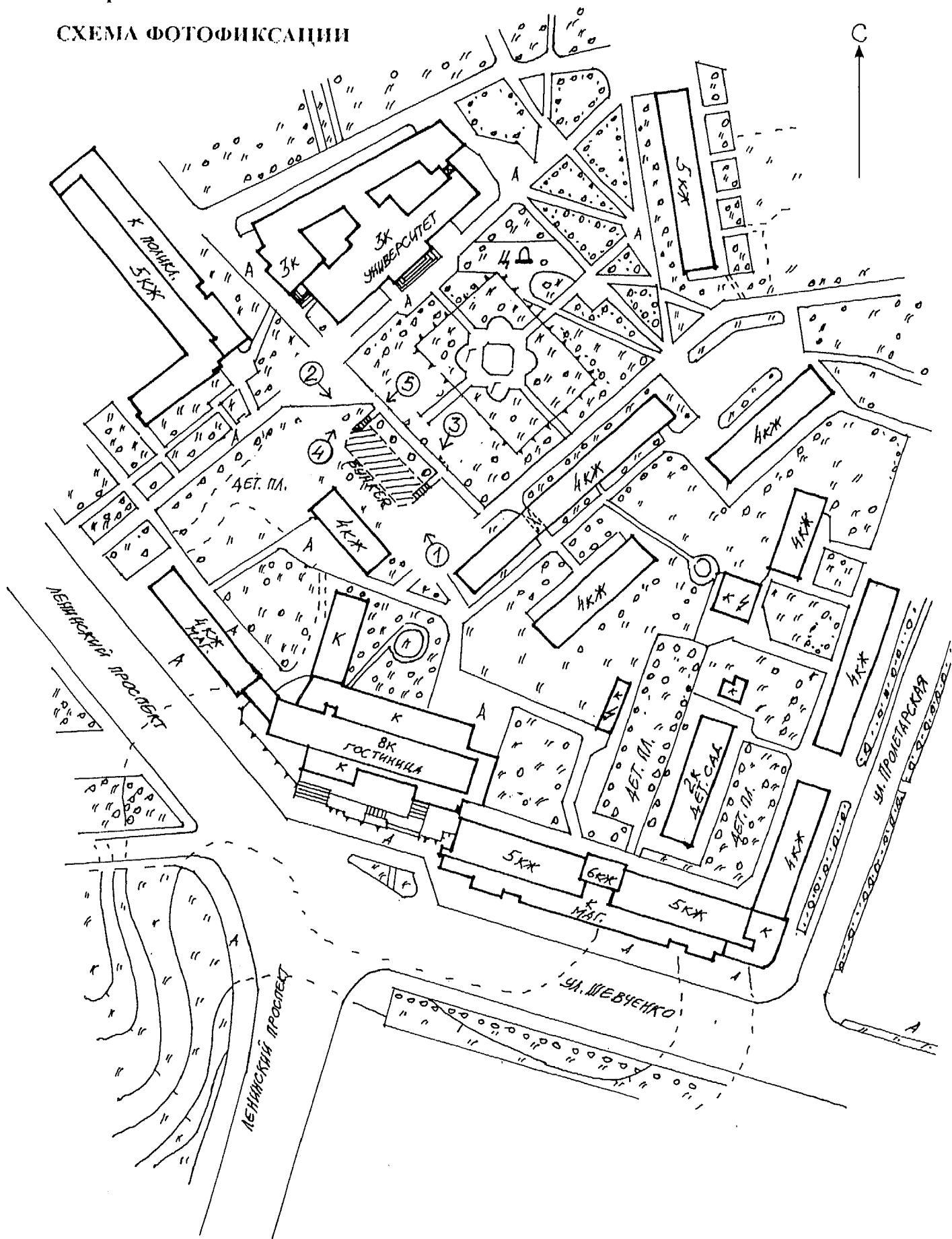
Бункер, в котором 9 апреля 1945г. была принята
капитуляция города-крепости Кенигсберг
Российская Федерация, Калининградская область,
г. Калининград, ул. Университетская. 2
Генеральный план



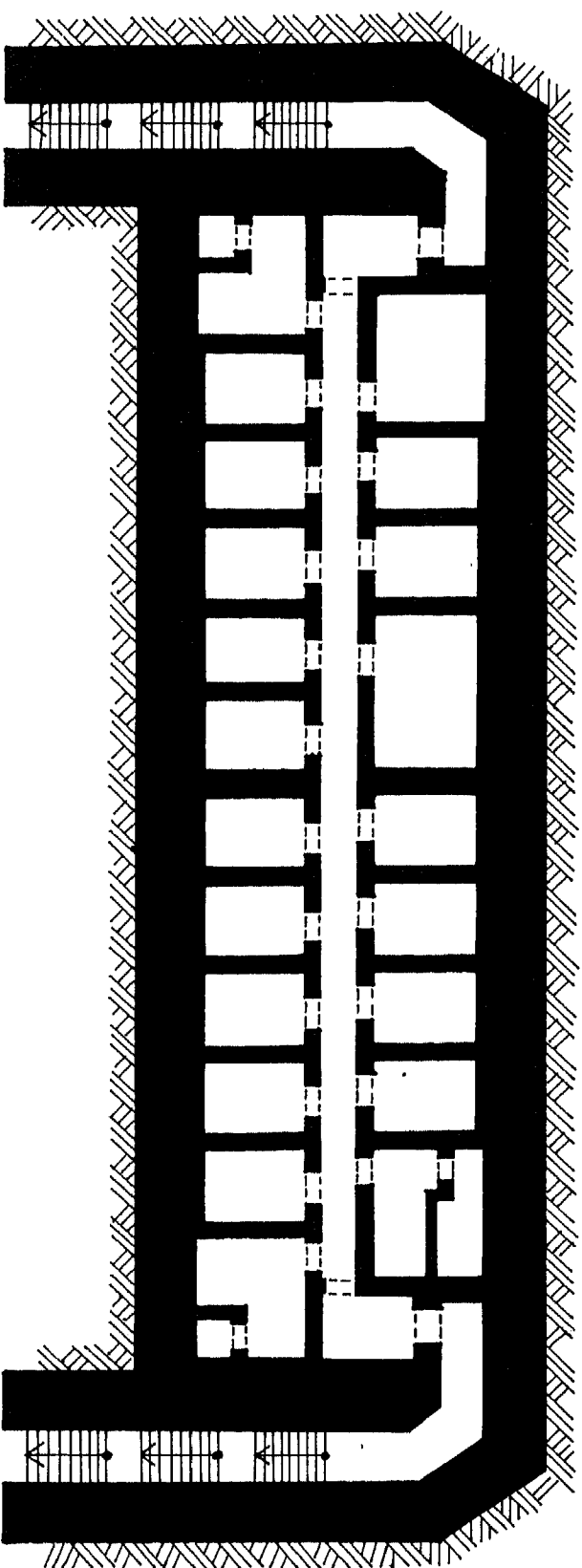
Бункер, в котором 9 апреля 1945г. была принята
капитуляция города-крепости Кенигсберг
Российская Федерация, Калининградская область,
г.Калининград, ул. Университетская, 2

Генеральный план

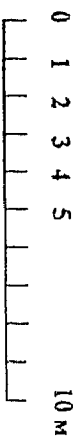
СХЕМА ФОТОФИКСАЦИИ



Бункер, в котором 9 апреля 1945г. была принята
капитуляция города-крепости Кенигсберг
Российская Федерация, Калининградская область,
г. Калининград, ул. Университетская, 2
План бункера



Масштаб 1 : 200



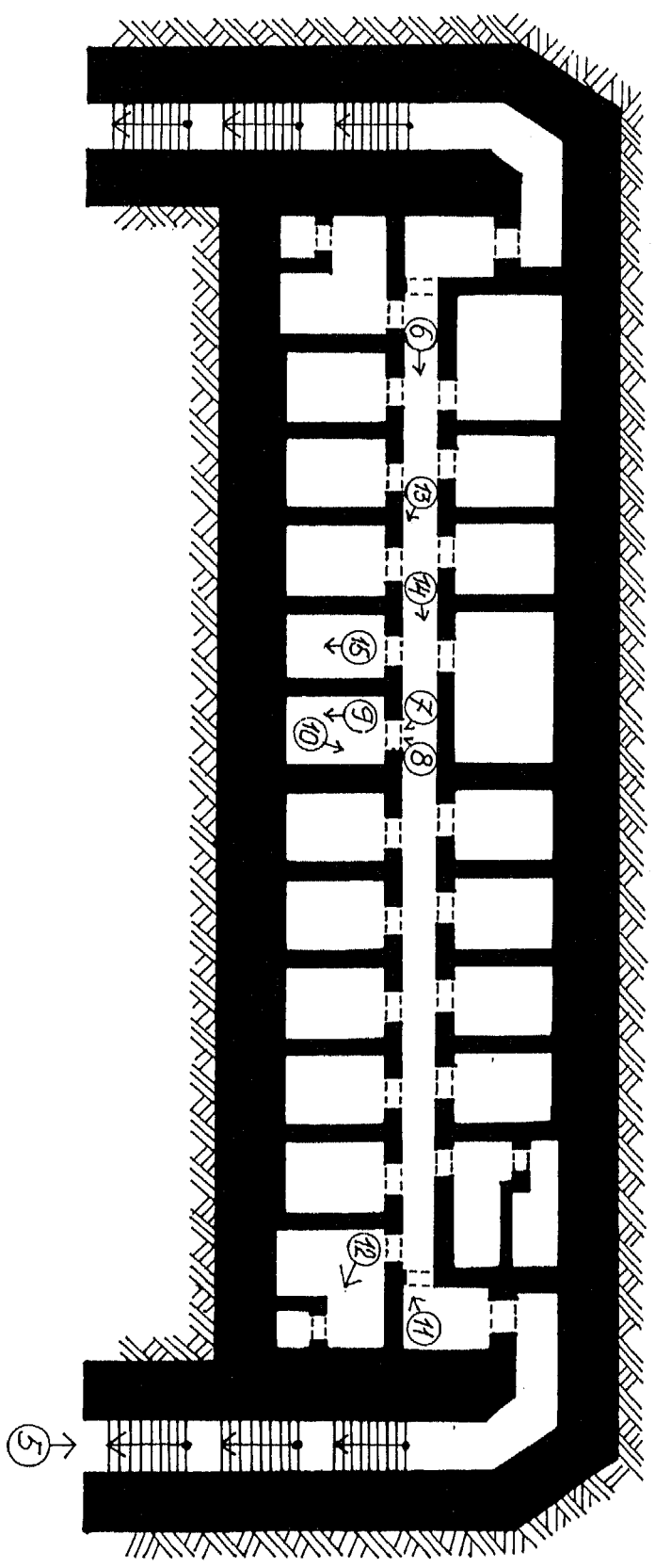
Обмеры произведены в октябре 2001г.-марте 2002г.

Группой в составе:

- руководитель - архитектор Коваленко А.И.
- архитектор Кузнецов Ю.В.
- архитектор Соколов А.Н.

Бункер, в котором 9 апреля 1945г. была принята
капитуляция города-крепости Кенигсберга
Российская Федерация, Калининградская область,
г. Калининград, ул. Университетская, 2

СХЕМА ФОТОФИКСАЦИИ



МУЗЕЙ-БАНЬОАН
ПЛЕДЕРИ - ШИВЕТИ

28 1 '02



28 1702





28

ФИЛИАЛ
КАЛИНИНГРАДСКОГО
ИСТОРИКО-КУЛЬТУРНОГО
И МУЗЕЙНОГО ЦЕНТРА
ИМЕНИ Г.С.СКОБЕЛЁВА
УЛИЦА ВОЛКОВА,
УГОЛОК № 10/10

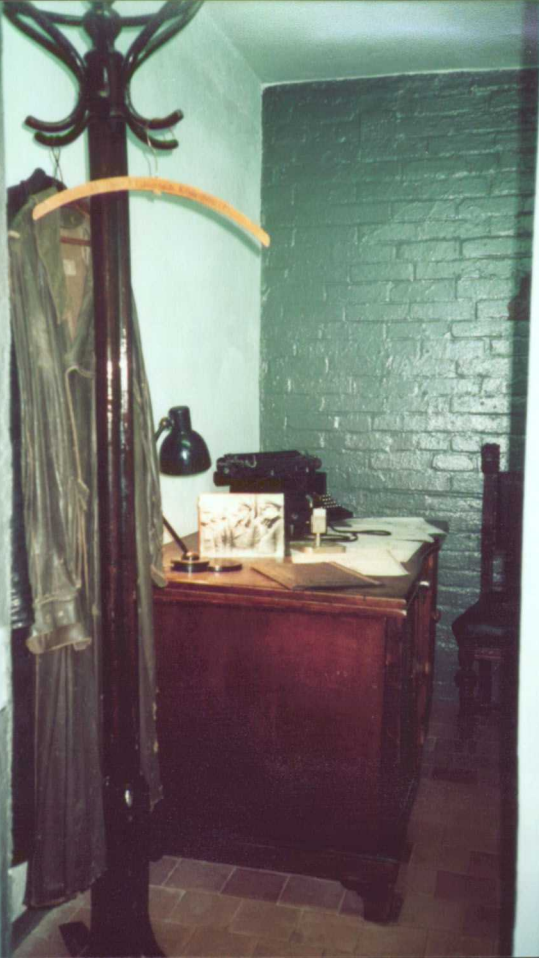
ВХОД



20.1 02

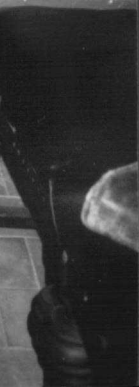


20 1 22





28 1 82





20. 1. 82

KASSE

des Monats "Steuerbank"

Umsatz	•	29	100,00
Zu zahlend	•	10	100,00
Ergebnis	•	19	100,00

Ergebnisse des in der Abrechnung enthaltenen

Umsatz : 50
Ergebnis : 250



КОВРЬ



2011 02





28 1 02



28 1 '02



28 1 '02

KONAK

РОССИЙСКАЯ ФЕДЕРАЦИЯ

Департамент культурного наследия

(наименование органа охраны)

Адрес Российская Федерация, Калининградская область, г.Калининград, ул. Университетская, 2
(край, область; район, автономная область; национальный округ, населённый пункт)

УЧЁТНАЯ КАРТОЧКА

Бункер, в котором 9 апреля 1945 года была принята капитуляция города-крепости Кенигсберг

I. НАИМЕНОВАНИЕ ПАМЯТНИКА

II. ТИПОЛОГИЧЕСКАЯ ПРИНАДЛЕЖНОСТЬ

памятник археологии	памятник истории	памятник архитектуры	памятник монумент. искусства
	+		

III. ДАТИРОВКА ПАМЯТНИКА

IV. ХАРАКТЕР СОВРЕМЕННОГО ИСПОЛЬЗОВАНИЯ

Февраль-март 1945г.

по первоначальному назначению	культурно-просветительное	туристско-экскурсионное	лечебно-оздоровительное	жилищные помещения	хозяйственное	Не используется
		+				
		+				

предложения по использованию

V. ХАРАКТЕРИСТИКА ТЕХНИЧЕСКОГО СОСТОЯНИЯ

хорошее	среднее	плохое	аварийное
+			

VI. КАТЕГОРИЯ ОХРАНЫ

федеральная	местная	Не состоит
+		

наличие утверждённой охранной зоны

да	нет
	+

VII. НАЛИЧИЕ ДОКУМЕНТАЦИИ

паспорт	фотография	обмеры	Реставрационные материалы
+	+	+	

мест хранения документов

органы охраны		реставрационные мастерские		Музей, архив, НИИ ГИИ
союзный	федеральный	местный	федеральный	
	+	+		

Дата составления документа
«5» февраля 2002 года
М.П.

Составитель: Сидорова Л.Н. начальник научно-исследовательского отдела НИИ
Инспектор по охране памятников
Ф.И.О., должность или профессия, подпись

Коваленко А.П. начальник
архитектурно-экспертного отдела
НИИ
Ф.И.О., подпись

УЧЁТНАЯ КАРТОЧКА (оборотная сторона)

Фото или схематический план

Краткое описание



Общий вид

Бункер, как военно-фортификационное штабное сооружение в период штурма г.Кенигсберга советскими войсками построен в феврале-марте 1945 года. Бункер расположен глубоко под землей в историческом центре г.Калининграда.

Бункер строился по приказу коменданта крепости Кенигсберг генерала Отто Ляша как новый командный пункт. Командный пункт функционировал с 7 марта по 9 апреля 1945 года. Возводился бункер силами филиала акционерного общества Вайса и Фрайтага «Бетонные и железобетонные наземные и подземные сооружения», конторой Бергера «Подземное строительство» и др. по типовому проекту, разработанному проектировщиками строительной организации Тодта.

7 марта 1945 года в бункер группы управления командного пункта крепости Кенигсберг переехал штаб генерала О.Ляша.

9 апреля 1945 года в комнате № 14 генерал Отто фон Ляш, принял ультиматум Советского командования о капитуляции города-крепости Кенигсберг.

Бункер представляет собой укрепленное подземное казематированное сооружение коридорного типа, в плане прямоугольное, вытянутое с северо-запада на юго-восток, с выходами по торцам сооружения через лестницы в северо-восточном направлении.

Бункер имеет полутораметровое железобетонное перекрытие. Защитная грунтовая толща. Стены – железобетонные, кирпичные; полы – цементные.

В части казематов бункера сохранилась историческая обстановка, которая служит музейной экспозицией.

Габариты бункера в плане: 41,7х15,0м.