

7710097004

МИНИСТЕРСТВО КУЛЬТУРЫ СССР

3.4(2). 60/4-1.32.1
индекс

ПАМЯТНИКИ ИСТОРИИ И КУЛЬТУРЫ СССР
(недвижимые)

Гл. упр. по охране и использованию памятников истории и культуры Мин-ва культуры РСФСР. Гос. инспекция по охране памятников архитектуры и градостроительства г. Москвы
СОЮЗНАЯ РЕСПУБЛИКА РСФСР
(наименование республиканского органа охраны памятников)

ПАСПОРТ

Старый государев двор - Знаменский монастырь,
Палаты / "Казначейские"

I. НАИМЕНОВАНИЕ ПАМЯТНИКА

игуменские" кельи,

II. ТИПОЛОГИЧЕСКАЯ ПРИНАДЛЕЖНОСТЬ

памятник археологии	памятник истории	памятник архитектуры	памятник монумент. иск-ва
		4(2)	

III. ДАТИРОВКА ПАМЯТНИКА (или дата исторического события, с которым связано возникновение памятника — для памятников истории)
кон. XV-XVI вв., 1674-1679, 1857-1859 гг.

IV. АДРЕС (местонахождение) ПАМЯТНИКА

г. Москва, Пролетарский р-н,

ул. Разина, д. 10

(АССР, край, область, район, автономная обл.)

национальный округ; населенный пункт; пути подъезда)

V. ХАРАКТЕР СОВРЕМЕННОГО ИСПОЛЬЗОВАНИЯ

по первонач. назначению	культурно-просветит.	туристско-экскурсион.	лечебно-оздоровительн.	жилые помещения	хозяйственное	не используется
	музей обл. клуб +		больн. санат. д/отд.		учреждение торгов. промышл. склад	

Филиал Государственного исторического музея

ПРИЛОЖЕНИЯ:

Фото общего вида — 7

Фото фрагментов — 29

Генплан —

Обмеры: план — 4

фасад — *нет*

разрез —

Схематический план

охранной зоны —

Вкладыши — 5 л. к пп. VI а, VI в, VII а.

VI. ИСТОРИЧЕСКИЕ СВЕДЕНИЯ

	для памятников археологии	— история возникновения, кем и когда производились разведки и раскопки, место хранения коллекций.
а)	для памятников истории	— история возникновения: краткая характеристика событий и лиц, в связи с которыми объект приобрел значение памятника.
	для памятников архитектуры и монументального искусства	— автор, строитель, заказчик, история создания.

Точная дата постройки, автор, строитель, заказчик не установлены. Первоначально на территории усадьбы богатых сурожан Хавриных, известной со 2-й пол. XV в., находились одноэтажные с белокаменным подвалом, почти квадратные в плане палаты, построенные, очевидно, в кон. XV — нач. XVI вв. Расположенные в северо-восточной части этого обширного владения, ограниченного с юга Елецким (Ершовым) переулком, с севера — ул. Варваркой, с востока — Псковским пер. и Варварским крестом, с запада — усадьбой Бобра, эти палаты были обращены своей более узкой стороной к Варварке.

Между 1547 и 1552 гг. все владение перешло, возможно, в качестве приданого к известному воеводе и боярину Никите Романовичу Захарьину-Юрьеву — деду царя Михаила Федоровича. После разорения усадьбы Романовых Иваном Грозным в 1560-х гг. и нашествия крымского хана Давлет-Гирея в 1571 г. первый этаж палат, очевидно, сгорел и был отстроен заново. При этом подвал здания был значительно расширен к востоку, в сторону Псковского переулка, что существенно изменило ориентацию палат. Более широкой стороной они были обращены теперь к Псковскому переулку. В целом план палат при перестройке конца 1570-х гг. получил форму несколько вытянутого вдоль Варварки прямоугольника.

В родовой усадьбе Романовых в нач. XVII в. находилась домовая церковь Знамения и двое палат, обычно называемых "на верхних" и "нижних погребах". После избрания Михаила Федоровича на царство в 1613 г. все это владение стало называться "Старым государевым дворцом". На его территории в 1631 г. был основан Знаменский мужской монастырь. С этого времени палаты на "верхних погребах" стали называться казначейскими кельями. Такое наименование здания было связано с его функцией: во 2-й пол. XVII в. в нем хранили наиболее ценные бумаги и монастырскую казну.

После сильных пожаров 1626 и 1668 гг. здание обветшало и в 1674 г. 1679 г. была осуществлена его перестройка. При этом к западной части палат был пристроен новый более узкий объем. Все здание было надстроено 2-м каменным этажом и получило существующую ныне Г-образную форму плана. Более протяженная сторона палат была обращена теперь к Варварке.

/см. вкладыш № 1/

б) перестройки и утраты, изменившие первоначальный облик памятника.

К западу основного объема палат Ф.Ф.Рихтером была пристроена одноэтажная пристройка для входа в Музей. Одновременно был надстроен верхний деревянный этаж, стилизуемый формы богатых жилых хором 2-й пол. XVII в. Северо-восточное помещение подклета искажено поздними перегородками, часть его занята тепловым узлом. Между подклетом и 1-м этажом в 1960-1962 гг. по проекту приспособления была сооружена новая лестница из сборных железобетонных конструкций.

в) реставрационные работы (общая характеристика, время, автор, место хранения документации) В 1856-1859 гг. была осуществлена реставрация памятника. Автор проекта, архитектор Ф.Ф.Рихтер. Материалы — в отделе изобразительных материалов ГИМа (обмеры и проект) и в ЦГАДА (ф.1239 — документальные материалы).

В процессе детального натурного обследования, выполненного под руководством Ф.Ф.Рихтера, выявлен древний объем памятника, обмерены и зафиксированы следы его первоначальных элементов и декора 2-й пол. XVII в.: стесанных пят сводов, оконных и дверных проемов, угловых колонок и лопаток, междуэтажного и венчающего карниза, простых рамочных наличников у окна северного фасада, развитых наличников с трехчетвертными

/см. вкладыш № 2/

VII. ОПИСАНИЕ ПАМЯТНИКА

для памятников археологии	— характер культурного слоя, важнейшие находки,
для памятников истории	— характеристика памятника, наличие, текст и время установления мемориальной доски,
а) для памятников архитектуры	— основные особенности планировочной, композиционно-пространственной структуры и конструкций; характер декора фасадов и интерьеров; наличие живописи, скульптуры, прикладного искусства; строительный материал, основные габариты,
для памятников монумент. иск-ва	— основные особенности композиционного и колористического решения; тексты, материал, техника, размер.

Палаты "на верхних погребках" и с 1631 г. Казначейские келья Знаменского монастыря расположены в северо-восточной части его исторической территории. Своим протяженным северным фасадом здание выходит на красную линию ул. Разина. С запада от него находится Братский корпус, с востока примыкает глухая каменная ограда. В связи с резким падением рельефа к югу по красной линии ул. Разина к зданию примыкает подпорная стенка, а его нижний подклетный этаж непосредственно врезается в склон бывшей Псковской горы. Таким образом, палаты с юга имеют три этажа, с севера — два. Они представляют собой каменное, с подвалом и верхним деревянным этажом над основным объемом здания, имеющее Г-образную форму плана. Компактные в целом палаты состоят из живописной группы, примыкающих к друг другу под прямым углом разновеликих объемов: вытянутой по вертикали основной части и более пониженной галереи. Объем здания усложнен сильно выступающим к югу высоким открытым крыльцом. Восточная часть палат покрыта системой вальмовых крыш, западная — высоким пирамидальным шатром, обрамляющих их сложный силуэт, который дополняют также высокие дымоходы и узорчатые подзоры.

Перекрытия основных этажей — сводчатые. Белокаменный подвал и лестница к нему перекрыты высокими цилиндрическими сводами; галерея в подклете — низкими коробовыми с распалубками над проходами; остальные помещения подвала, подклета и I-го этажа — сомкнутым с широкими угловыми распалубками над окнами и дверями. Большая палата I-го этажа перекрыта сомкнутым сводом с двумя лотками. Перемычки дверных и оконных проемов — арочные, трехцентровые. Перекрытия верхнего этажа — плоские, по балкам. Перемычки дверных и оконных проемов в этом этаже — арочные, фигурные.

Стены и своды подвала и широкая лестница к нему сложены из крупных, грубоотесанных белокаменных блоков размером 43-32-28-22-21,5 x 28 см без раствора и оштукатурены с внешней стороны; подклет и I-го этажа — из кирпича и оштукатурены с обеих сторон. Кладка рдвовая. Швы затерты. Размер кирпича в юго-восточной части подклета 23,5x11,5x5,5 см. В остальных каменных частях здания — 29x15x8 см. Кирпич 2-й пол. XVII в. имеет клеймо на тычке в виде /см. вкладыш № 4/

б) общая оценка общественной, научно-исторической и художественной значимости памятника.

Казначейские келья Знаменского монастыря (палаты "на верхних погребках") — памятник гражданской архитектуры Москвы кон. XV—XVII вв., который является одновременно и памятником реставрационной практики сер. XIX в. УНИКАЛЬНЫЙ

VIII. ОСНОВНАЯ БИБЛИОГРАФИЯ, АРХИВНЫЕ ИСТОЧНИКИ, ИКОНОГРАФИЧЕСКИЙ МАТЕРИАЛ.

ГИМ ИЗО, Р-7881-7902

ЦГАДА ф. 1239 оп. 3 д. 18236, 19975, 19976, 19978, 19986, 20122, 20814, 19988, 19992, 20817, 19198

Литературные источники см. паспорт на "Ансамбль"

IX. ТЕХНИЧЕСКОЕ СОСТОЯНИЕ

		хорошее	среднее	плохое	аварийное
характеристика общего состояния: для памятников археологии	культурного слоя важнейших находок				
для памятников архитек- туры и истории	конструкций стен покрытий потолков пола декора фасадов интерьеров	+			
в интерьере:	живописи скульптуры прикл. иск-ва				
для памятников монументального искусства	цоколя постаumenta скульптуры грунта красочного слоя				

X. СИСТЕМА ОХРАНЫ

а) категория охраны	союзная	республ.	местная	не состоит
		+		
б) дата и № документа о принятии под охрану <u>Пост. Сов. Мин. РСФСР №1327 от 30.VIII.60г.</u>				

в) границы охранной зоны и зоны регулирования застройки (краткое описание со ссылкой на утверждающий документ)
Охранная зона находится в стадии корректировки

г) балансовая принадлежность и конкретное использование Государственный исторический музей. Филиал

д) дата и № охранного документа К 60

Дата составления паспорта

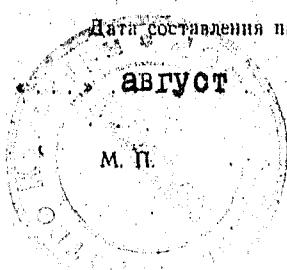
август 1983г.

Составитель арх. С.М.Малыгин
(ф. и. о., должность или профессия)

(подпись)

Инспектор по охране памятников _____

(подпись)



Вкладыш № 1

Москва, Пролетарский р-н,
ул. Разина, 10

Старый государев двор -
Знаменский монастырь. Палаты
"на верхних погребях"
/"Казначейские игуменские"
кельи/

1674-1679, 1857-1859 гг.
кон. XV-XVI вв.

У1.а) /продолжение/

Работы были выполнены под руководством ярославского мастера Милетия Алексеева "со товарищи". Немного позднее в 1677-1684 гг. со стороны монастырской стены на углу Варварки и Псковского переулка были выстроены двухэтажные палаты для ремесленных людей, непосредственно примкнувшие к казначейским кельям.

С 1752 г. в этих кельях жил грузинский митрополит Афанасий "со штатом", в связи с чем здание стало называться архиерейскими или игуменскими кельями. Уже в сер. XVII в., из-за отсутствия средств Знаменский монастырь вынужден сдавать архиерейские кельи в аренду различным купцам. Арендаторы постоянно производили частичные изменения в планировке помещений и капитальные перестройки. Так, в 1769 г. были разобраны бывшие палаты "для ремесленных людей"; в 1780-х гг. нежинский купец Гордголли частично разобрал своды в одном из помещений 2-го этажа и заменил их на плоское деревянное перекрытие по балкам. Одновременно были оштукатурены все помещения, разобрано большинство печей. Неоднократные ремонты производились в здании в 1-й пол. XIX в. В результате всех этих многократных перестроек палаты утратили свой первоначальный облик. При этом на северном фасаде были пробиты новые дополнительные окна. Своды в части помещений первого этажа были разобраны. Декор фасадов 2-й пол. XVIII в. был почти полностью срублен. Со стороны двора к зданию была пристроена деревянная галерея на каменных столбах.

В начале 1857 г. было принято решение о восстановлении палат и организации Музея бояр Романовых, для исторического оправдания распространяемого в то время прославления императорской фамилии. Для осуществления этих работ была создана специальная ученая комиссия во главе с князем Н.М. Оболенским. В ее состав были включены известный историк Москвы И.М. Снегирев, архитекторы Ф.Ф. Рихтер и А.А. Мартынов.

С октября 1856 г. Ф.Ф. Рихтером проводилось натурное обследование и обмеры памятника, а с марта-апреля 1857 г. начаты работы по его восстановлению и реставрации. Первоначально была разобрана пристройка 2-й пол. XVIII в., непосредственно выходящая на красную линию Псковского переулка.

На основании обмерных чертежей, на которых были нанесены произведенные Ф.Ф. Рихтером раскрытия, им же был выполнен проект возобновления палат бояр Романовых, представленный первоначально в двух вариантах: с третьим деревянным этажом и высокой кровлей и с более гладким покрытием, без деревянного этажа. Окончательно к исполнению был принят первый вариант. В соответствии с проектом к западному торцу здания был пристроен новый корпус с входом в Музей. На месте деревянной была сооружена каменная галерея с большими застекленными проемами в первом этаже. К ее юго-западному углу здания было пристроено высокое на ползучих арках, открытое крыльцо.

Северо-восточная часть палат была надстроена деревянным третьим этажом. Одновременно был восстановлен декор фасадов 2-й пол. XVIII в. Часть интерьеров была расписана масляными красками по эскизам арх. Ф.Ф. Рихтера художником И.И. Аттари. В этой орнаментальной росписи были использованы мотивы фронтисписа грамот избрания Михаила Федоровича Романова на царство. На месте старых печей во всех помещениях палат сооружены новые голландские. Были выполнены также оконные переплеты с заполнением из небольших слюдяных пластинок, резные подоконники, железные двери на кованых узорчатых петлях; стены некоторых палат имели обивку из парчи, шелкового штофа и т.д.

/вкладыш № 2/

Вкладыш № 2

Москва, Пролетарский р-н,
ул. Ракина, 10

Старый государев двор -
Знаменский монастырь. Палаты
"на верхних погребях"
/"Казначейские игуменские"
кельи/

кон. XV-XVI вв.

1674-1679, 1857-1859 гг.

У1.а) продолжение № 1

Все эти детали стилизовали облик богатых жилых интерьеров (2-й пол. XVII в.) в том виде, как их представляли в сер. XIX в. Открытие музея состоялось в 1859 г. Для его экспозиции были переданы подлинные вещи боярского быта 2-й пол. XVII в. из Оружейной палаты и частных собраний. На основе этой же экспозиции после 1917 г. в бывших палатах бояр Романовых был открыт Музей боярского быта, с 1940-х до 1950-х гг. его помещения использовались под жилье. С 1963 г. была открыта новая экспозиция филиала ГИМа, которая организована художником Р.А. Каповым. По его эскизам выполнено существующее ныне оформление интерьера: покраска стен, витрины и другое музейное оборудование. При этом росписи стен в ряде помещений были закрыты новой покраской.

У1.в) продолжение

колонками и треугольным фронтоном - у трех окон южного фасада, места первоначальных сквозных ватопов, дымоходов, печур, внутристенных лестниц. В процессе производства работ, которые велись под постоянным наблюдением Ф.Ф. Рихтера, были восстановлены основные конструктивные элементы памятника и декор фасадов 2-й пол. XVII в. Для этой цели был специально изготовлен кирпич с клеймом, обозначающим дату выпуска "1857", размеры которого соответствовали кирпичу 2-й пол. XVII в. Помимо работ, которые могут быть отнесены к чисто реставрационным, были осуществлены в натуре и ранее не существовавшие части здания, хотя и подтвержденные натурными исследованиями. Так, внутристенные лестницы, ведущие на уровень чердака и гнезда в верхней части наружных стен, по волеи Ф.Ф. Рихтеру сделать предположение о наличии 3-го деревянного этажа. Между тем, его архитектура несколько произвольно трактует формы деревянных жилых хором 2-й пол. XVII в. Определенной стилизацией декора этого же времени является балкон, сооруженный на месте небольшого выступа кирпичной кладки на восточном фасаде с металлической плитой под ним, открытое на полувучих арках, высокое крыльцо и застекленная галерея подклета.

В 1960-1962 гг. осуществлена реставрация памятника. Автор проекта, архитектор И.Г. Сахарова, материалы - в архивах ГИОП г. Москвы и в/о "Союзреставрация" (шифр 102). В процессе производства работ на месте печей сер. XIX в. были воссозданы по аналогии печи 2-й пол. XVII в. с фигурными поливными полихромными изразцами. Одновременно по проекту приспособления была сооружена новая лестница между 1-м этажом и подклетом.

В 1973-1974 гг. произведены реставрационные работы. Авторы проекта арх. И.И. Казакевич, Е.П. Жаворонкова (мастерская № 7 "Моспроект-3"). Материалы в архивах ГИОП г. Москвы и мастерской № 13 "Моспроект-2". По этому проекту отремонтирована кровля, укреплены конструкции верхнего деревянного этажа, восстановлены по аналогии подворы и форма печных труб.

Москва, Пролетарский р-н,
ул. Ракина, 10

Старый государев двор -
Знаменский монастырь. Палаты
"на верхних погребках"
/"Казначейские игуменские" кельи/
кон. XV-XVI вв., 1674-1679,
1857-1859 гг.

УП. а) продолжение

двуглавого орла, кладка сер. XIX в., в этом же месте - дату "1857". Стены верхнего этажа - бревенчатые, оштукатуренные с внешней стороны по драпи в войлоку. Чердачное перекрытие - по деревянным балкам. Кровля - железная, в шашку, по металлическим стропилам и такой же обрешетке. Лестница в подвал выложена из белокаменных блоков тех же размеров, что и стены; лестница из подклета в I-й этаж - железобетонная, по металлическим косоурам. Внутростенные лестницы в верхний этаж - деревянные, дощатые, по кирпичным ступеням. Полы в подвале из белокаменных плит и брекчи; в остальных помещениях - паркетные. Печи выложены из кирпича и облицованы цветными поливными изразцами. Входные двери и наружные ставни - железные, клепанные. Заполнения оконных проемов I этажа - слюдяные с металлическими фигурными переплетами. На галерее подклета и верхнем этаже - деревянные, основные. Цоколь палат выложен из белокаменных блоков высотой 18 и 35 см. На северном фасаде блоки имеют "бриллиантовый" руст. Подзоры кровли - жестяные, резные. Остальной декор фасада выполнен из тесаного профилированного кирпича.

Фасады палат обладают большим разнообразием композиционных приемов. Декор каменной части, восстановленный Ф.Ф. Рихтером на основании натуральных данных /за исключением форм балкона и крыльца/ имеет характерные для гражданской архитектуры 2-й пол. XVII в. черты. Это - выделение более развитой пластикой фасада верхнего парадного этажа, асимметрия в размещении оконных проемов, характерный набор профилей в карнизах /полувал, четвертьвал, полочки, поребрик/. Архитектура верхнего деревянного этажа стилизует богатые жилые хоромы XVII в.

Каменная часть палат имеет общие для всех фасадов профилированный венчающий карниз и междуэтажный карниз с поребриком. Наиболее аскетичен по своим формам северный фасад здания, выходящий на красную линию ул. Ракина. Его оконные проемы обрамляют простые рамочные наличники, углы здания - широкие гладкие лопатки. Некоторым противопоставлением общему композиционному строю северного фасада воспринимается созданный Ф.Ф. Рихтером небольшой входной портал. Его оформление, состоящее из двух колонок и килевидного фронтона, стилизует формы XVII в.

Фасады палат, выходящие во двор, отличаются богатством пластически разработанного декора. Его основной древний объем расчленен по горизонтали развитым междуэтажным карнизом на две неравные части: массивный на высоком цоколе глухой подклет, прорезанный лишь двумя небольшими окнами, и более низкий - жилой парадный этаж с пластически более богатым декором. Углы парадного этажа этой части палат выделены парными трехчетвертными колонками с "перехватами". Ее оконные проемы оформляют большие полуколонки с треугольными профилированными фронтонами. Аналогичное оформление имеют два крайних левых окна 2-го этажа восточного и южного фасада.

Архитектурные формы сер. XIX в., несколько произвольно стилизующие наиболее типичные композиционные приемы и декор гражданских зданий 2-й пол. XVII в. характерны для открытого крыльца на южном фасаде, балкона на восточном фасаде и верхнего деревянного этажа. Ведущее на I-й этаж открытое крыльцо с рундуком на высоких столбах, завершенное островерхим латром, является произвольной трактовкой форм ныне застроенного красного крыльца Грановитой палаты Московского Кремля. Аналогичные формы (низкий килевидный фронтон, широкие, несколько приземистые колонки) имеет балкон на втором этаже восточного фасада. /см. вкладыш № 5/

Москва, Пролетарский р-н,
ул. Разина, 10

Старый государев двор -
Знаменский монастырь. Палаты
"на верхних погребках"
/ "Казначейские игуменские" кельи /

кон. XV - XVI вв., 1674-1679,
1857-1859 гг.

УП.а) продолжение № 1

Определенной аналогией для воспроизведения верхнего деревянного этажа послужил разобраный в XVIII в. дворец в Коломенском. Произвольной трактовкой его форм является крутая кровля, резной подзор, сдвоенные лопатки на углах объема. Остальные элементы его архитектуры - высокие окна с фигурными перемычками, штукатурка, имитирующая обшивку - типичны для архитектурной эклектики сер. XIX в.

Входы в здание расположены со стороны ул. Разина - в западной части, со стороны двора - по южному фасаду западного крыла.

Объемно-пространственная структура, планировка и облик интерьеров здания, восстановленные Ф. Ф. Рихтером, весьма характерны для жилых палат 2-й пол. XVII в. Планы его подвала, подклета и I-го этажа древней каменной части схожи между собой в капитальных стенах. Во всех этажах в северо-восточном углу здания расположены наиболее обширная квадратная в плане палата, к которой с юга и запада примыкают меньшие по размерам помещения.

В юго-восточном и северо-западном помещениях подвала расположены / на первоначальных местах / две лестницы, связывающие подвал с подклетным этажом. Подклетный этаж, который был первоначально изолирован от парадного I-го этажа и имел самостоятельные входы со двора в большую угловую и западную торцевую палаты, связан ныне с верхним этажом двухмаршевой лестницей, устроенной в пристройке сер. XIX в. к западному торцу здания.

По-видимому, первоначально палаты со стороны двора имели высокое деревянное крыльцо, ведущее в парадный I-й этаж; сейчас на этом месте находится каменное крыльцо, сооруженное Ф. Ф. Рихтером. На его верхней площадке располагаются два изолированных входа: в крестовую угловую палату и бывшую женскую половину жилого этажа, состоящую из двух палат в западном крыле здания. Меньшая из них, выходящая на крыльцо, очевидно, играла роль сеней, откуда топилась печь другой, жилой палаты. В южном крыле I-го этажа расположены две равновеликие палаты, связанные дверьми с угловой крестовой палатой. В ее утолщенной западной стене находятся две внутрискладные лестницы в верхний деревянный этаж, не связанные между собой.

Верхний деревянный этаж состоит из двух больших смежных помещений, объединенных двумя симметрично расположенными дверными проемами, и примыкающей с запада комнатой, в которую выходят две внутрискладные лестницы с нижнего этажа.

Древний облик интерьеров палат создается сохранившимися сводами с распалубками, реставрированными оконными и дверными проемами, нишами, печами, а также воссозданными элементами убранства богатых жилых палат: массивными фигурными печами с яркими полированными полихромными и рельефными изразцами, нишами-шкафами со створками. В части помещений сохранилось оформление сер. XIX в., выполненное по эскизам Ф. Ф. Рихтера / обивка стен кожаными тисненными обоями / Пространство белокаменного подвала кон. XV - нач. XVI в. в. отличается большой выразительностью и монументальностью, которые придают ему высокий цилиндрический свод и кладка из крупных белокаменных блоков. Просторные, светлые помещения I-го этажа XVIII в. гармонично сочетаются с экспонатами музея - предметами боярского быта - и весьма характерны для богатого городского жилища того времени.

Вклады № 5

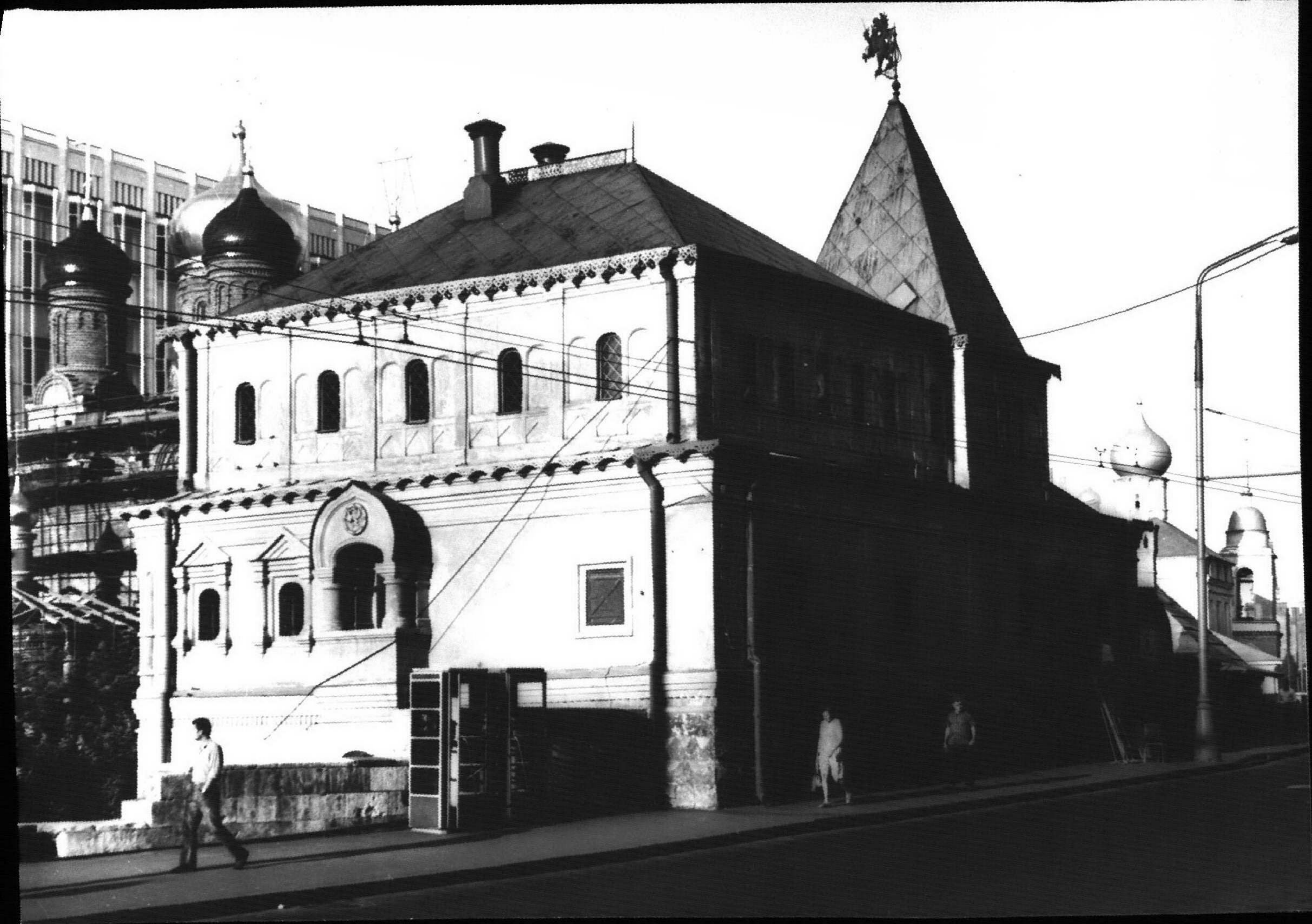
Москва, Пролетарский р-н,
ул. Разина, 10

Старый государев двор -
Знаменский монастырь. Палаты
"на верхних погребках"
/"Казначейские игуменские" кельи/
кон. XV-XVI вв., 1674-1679,
1857-1859 гг.

УП.а) продолжение - 2

Архитектурно-художественное решение просторных и высоких помещений верхнего деревянного этажа характерно для сер. XIX в. Стилизованный облик богатых деревянных хором 2-й пол. XVII в. придает помещениям верхнего этажа широкие проемы, оформленные накладными резными порталами, резные колонки в вышке, фигурные перемычки оконных проемов. Вместе с тем сочетание всех этих элементов интерьера с отделкой стен профилированной диагональной вагонкой напоминает о времени создания этой части палат - середине XIX в.

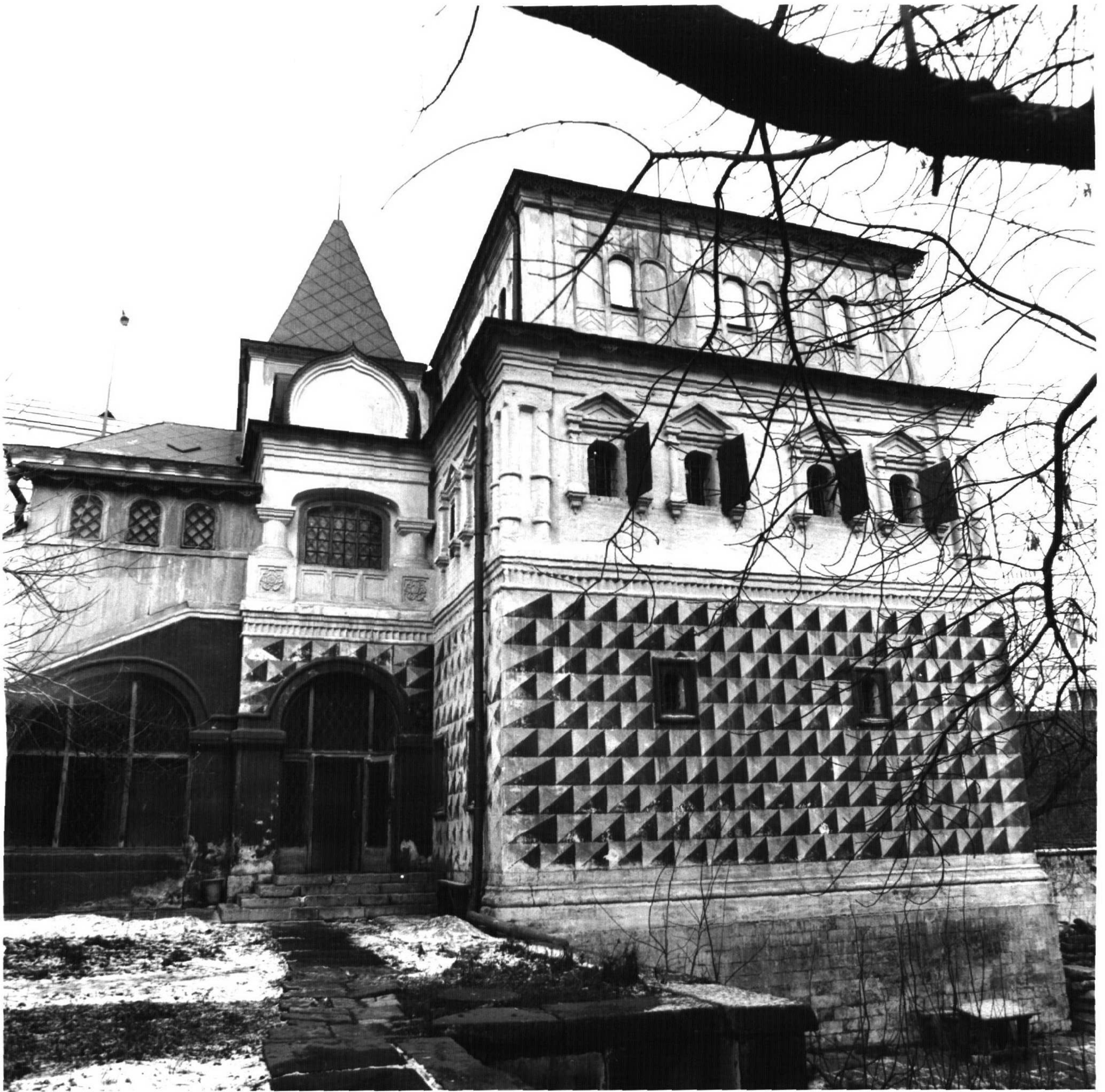






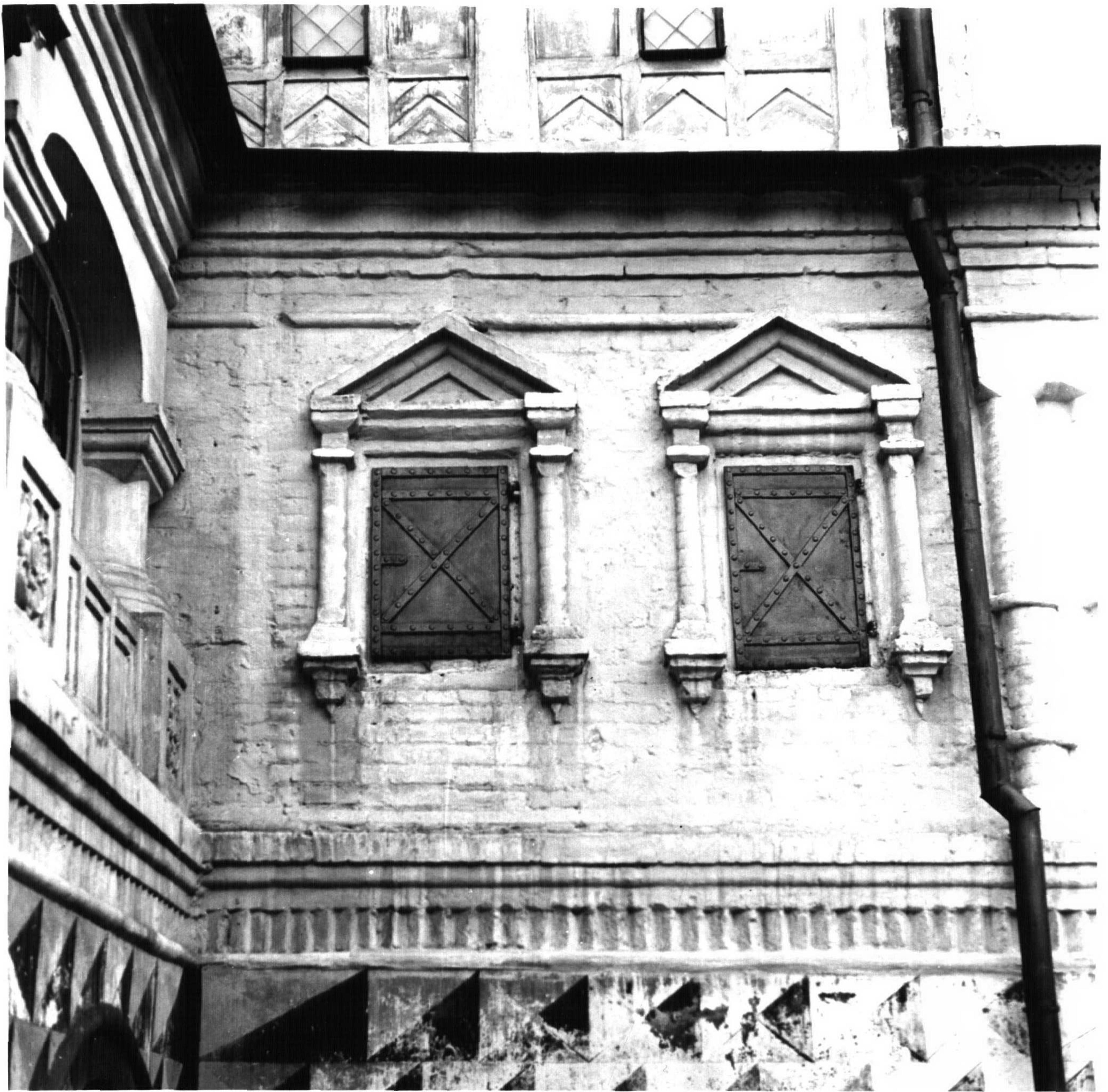


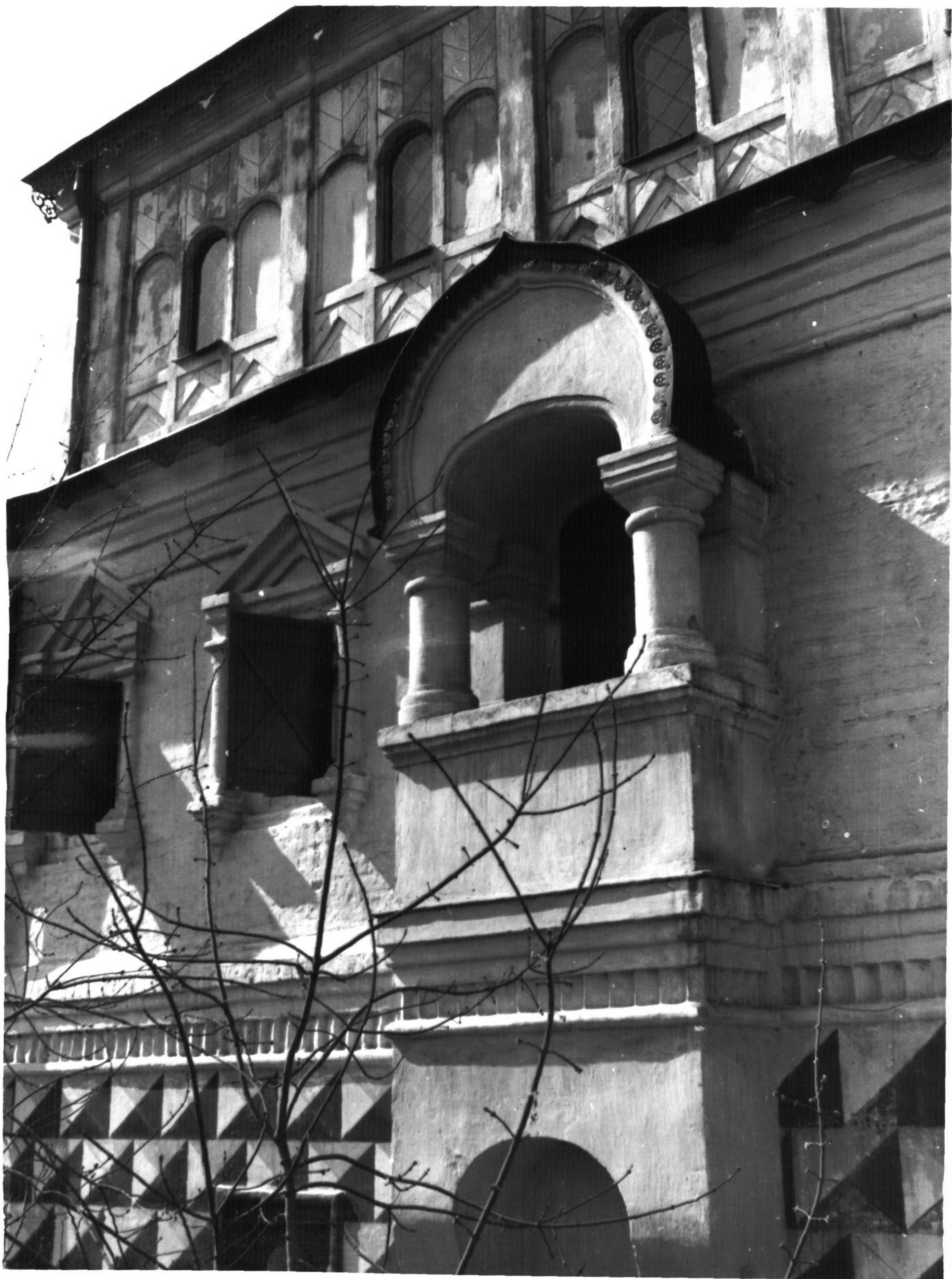




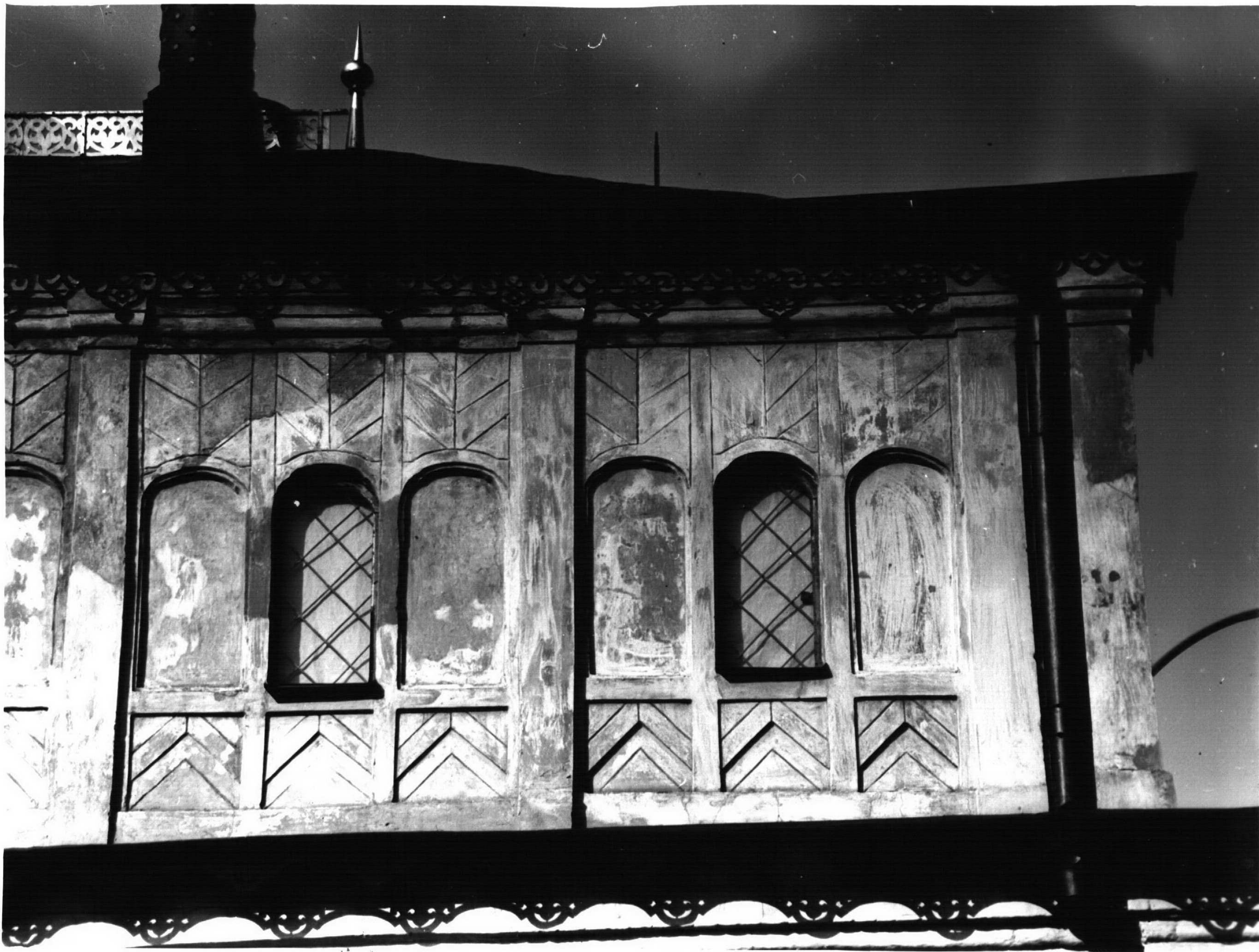










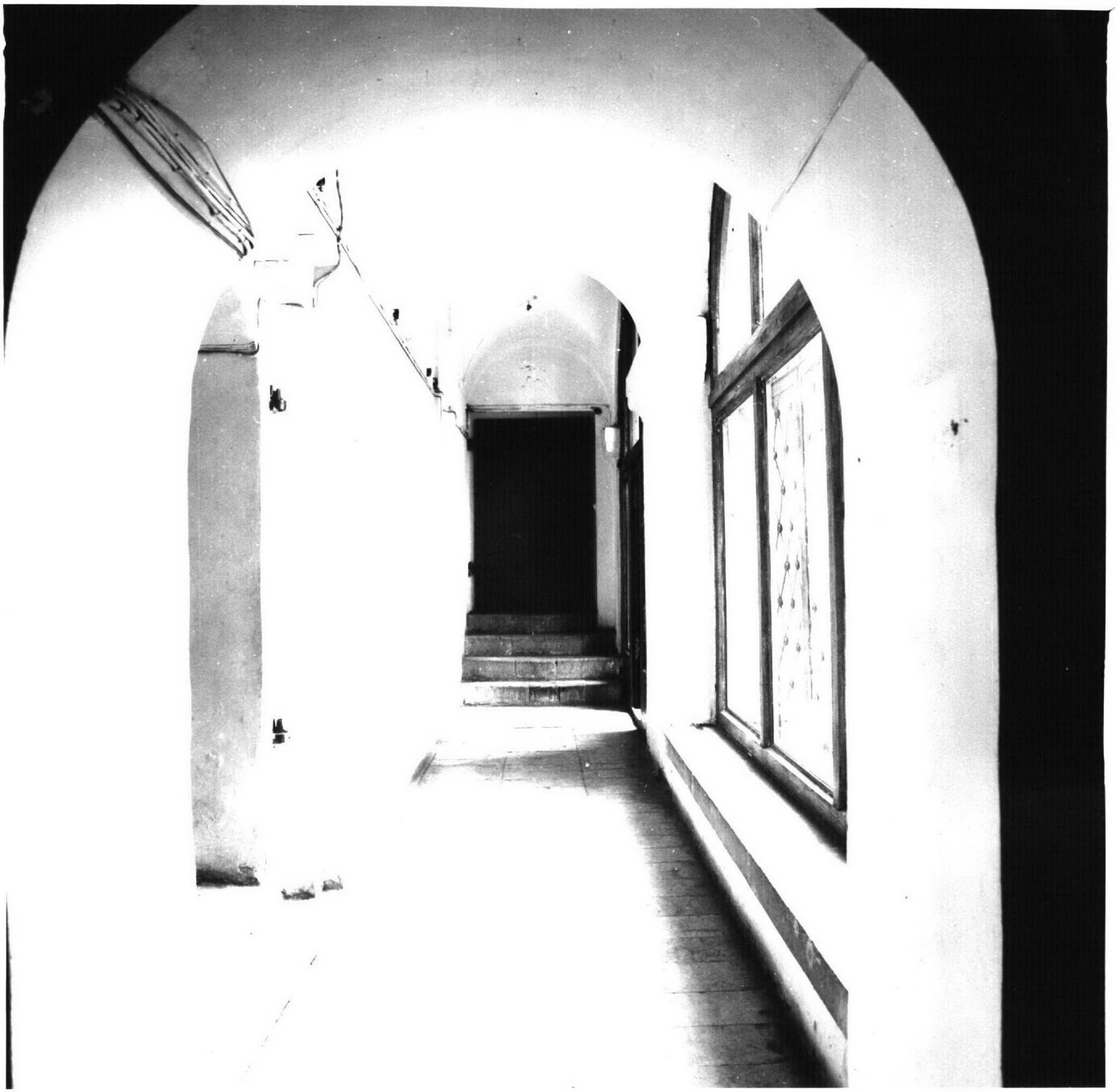



















ЧЕЛОВЕК ПО ПРИРОДЕ
СВОЕЙ - ХУДОЖНИК.
ОН ВСЮДУ ТАК ШИИ
ИНАЧЕ СТРЕМИТСЯ
ВНОСИТЬ В СВОЮ
ЖИЗНЬ КРАСОТУ.

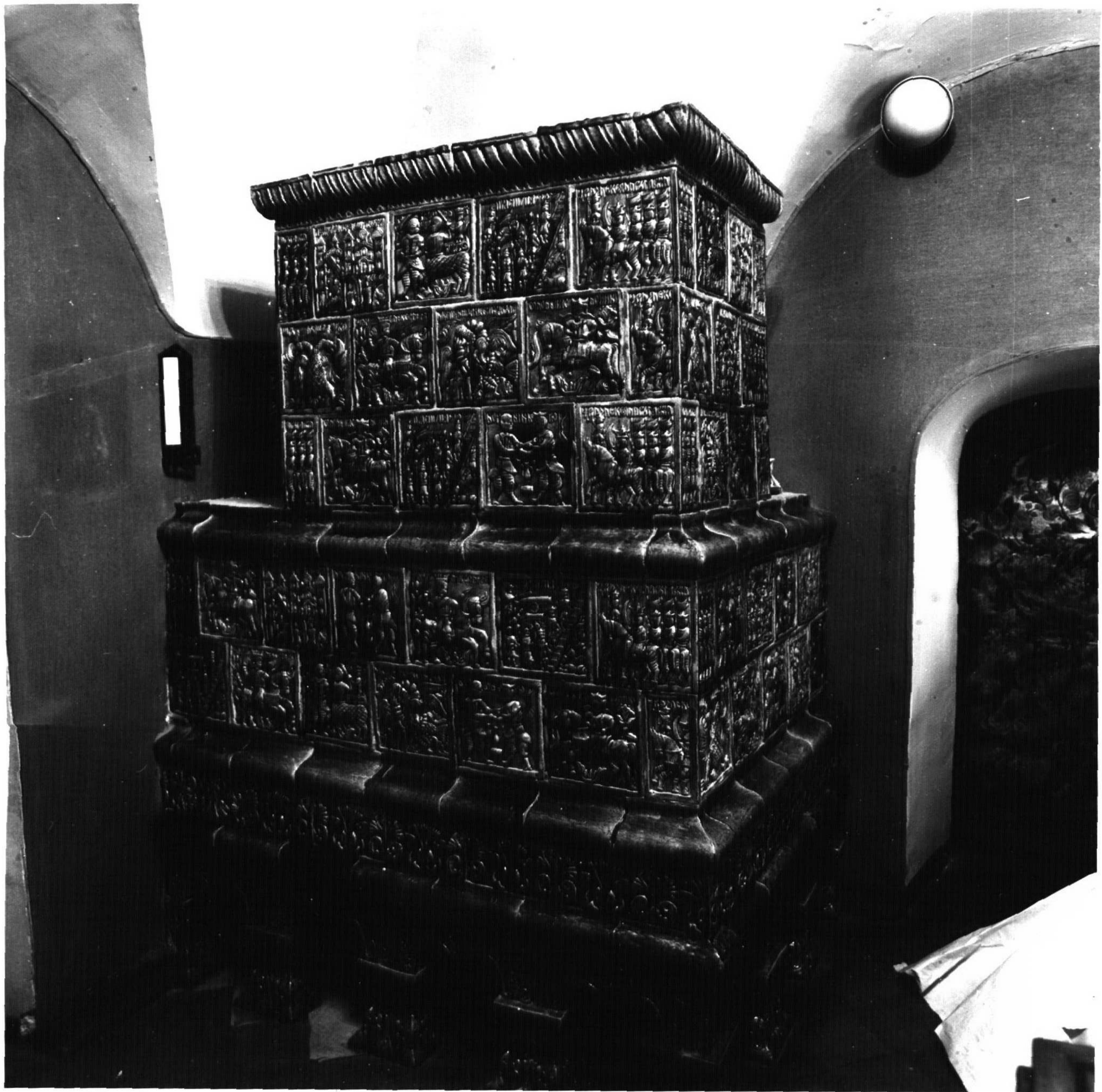
В. М. ГОРБАЧЕВ











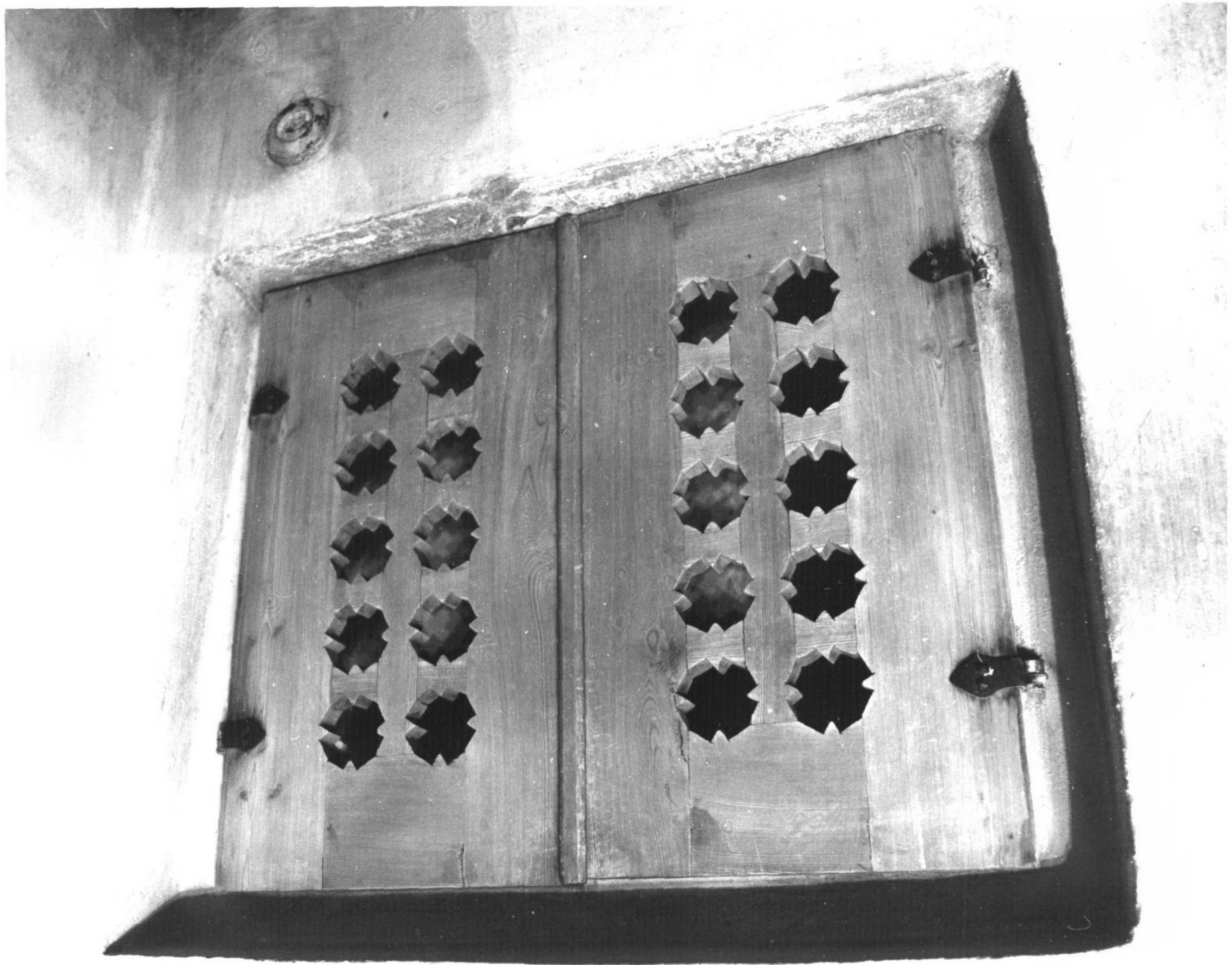






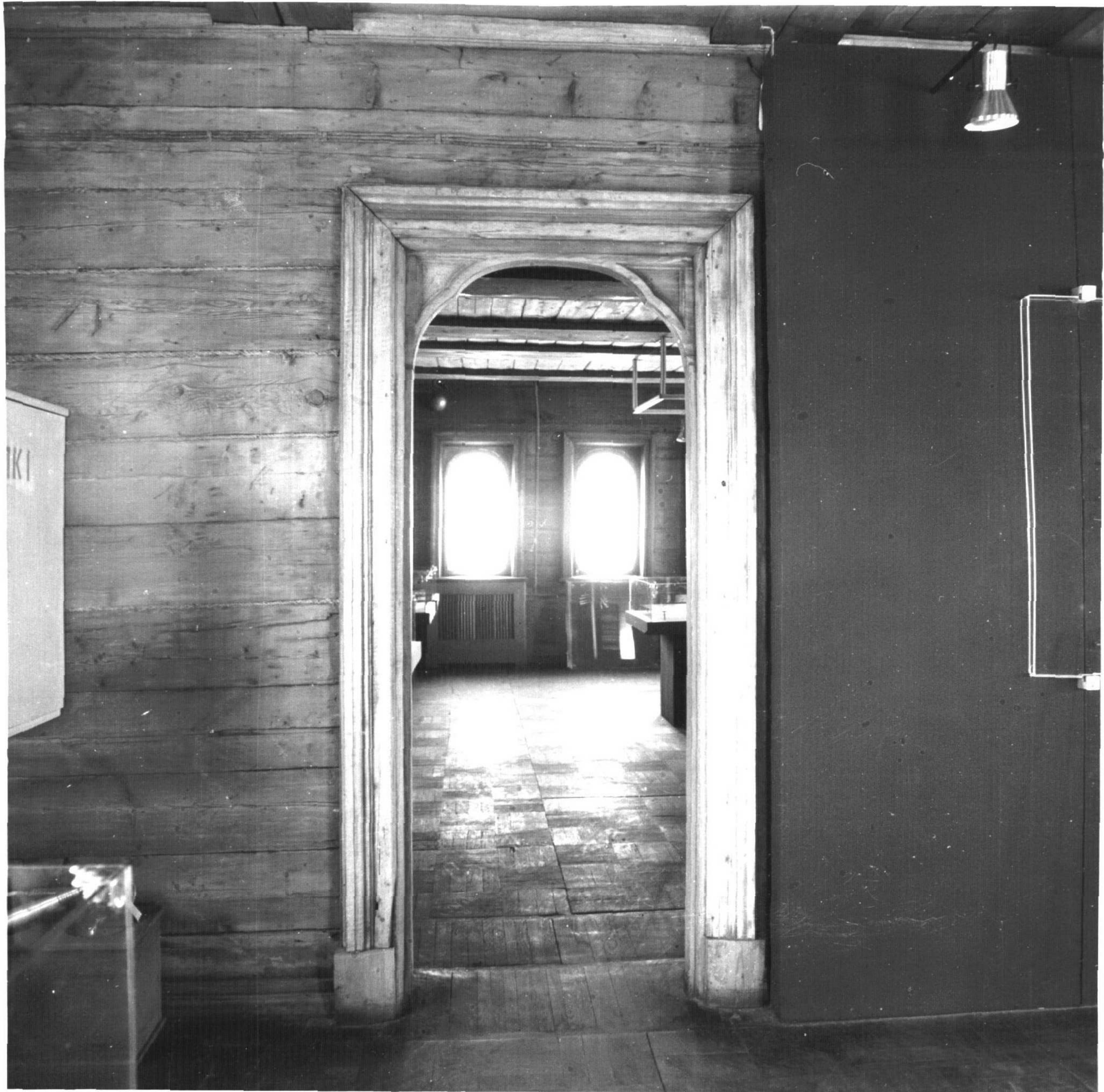










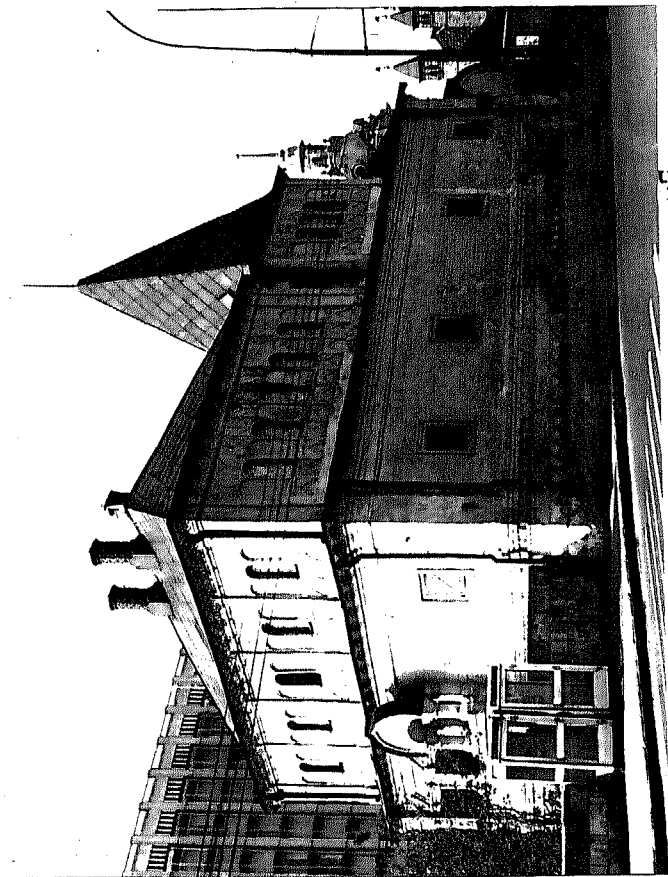












ЧКА (оборотная сторона)

Точная дата постройки, автор, строитель, заказчик, не установлены. Первоначально одноэтажные с белокаменным подвалом, палаты были построены, очевидно, в кон. XV - нач. XVI в. в. во владении сурожан Ховриных. В 1570-е г. г. первый этаж палат, по видимому, был построен заново, а их подвал-расширен к югу. После пожара, в 1674-1679 г. г. они были надстроены 2-м каменным этажем ярославским мастером Милентием Алексеевым и получили существующий ныне 1-образный план. Для организации музея "Дом бояр Романовых" в 1857-1859 г. г. здание было отреставрировано арх. Ф. Ф. Рихтером. При этом были восстановлены утраченные формы архитектуры XVIII в., надстроен верхний деревянный этаж, сооружены открытое крыльцо, галерея подклета, западные сени и балкон, стилизующие русское зодчество этого времени.

Кирпичное, двухэтажное, с глубоким белокаменным подвалом и верхним деревянным этажем здание палат расположено на красной линии ул. Разина. Оно представляет собой живописную группу из двух, соединенных под прямым углом объемов, врезанных с севера в склон бывшей Псковской горы. Фасады зданий сохранили характерный для 2-й пол. XVIII в. декор - простые рамочные и колючатые наличники, поребрик, колонки, и лопатки на углах и стыках стен. Облик интерьеров здания, воссозданный в сер. XIX в. и характерный для богатых жилых палат XVIII в., отражает основные представления этого времени о допетровской архитектуре.

З.472/.60/4 -
-I.32.I

МИНИСТЕРСТВО КУЛЬТУРЫ СССР ● ПАМЯТНИКИ ИСТОРИИ И КУЛЬТУРЫ СССР (недвижимые).
 СОЮЗНАЯ РЕСПУБЛИКА РСФСР Мин. культ. РСФСР. Гл. упр. по охр. и использа.
 пам-ков истории и культуры. Госиспытательный центр по памят-кам арх-ры г. Мос-
 Адрес г. Москва, Пролетарский р-н, ул. Разина, 10 квы.

(АССР, край, область; район, автономная обл.; национальный округ; населенный пункт)

УЧЕТНАЯ КАРТОЧКА Старый Государев Двор - Зна-

менский м-рь. Палаты /Казначейские, игуменские кельи/

I. НАИМЕНОВАНИЕ ПАМЯТНИКА

II. ТИПОЛОГИЧЕСКАЯ ПРИНАДЛЕЖНОСТЬ

памятник археологии	памятник истории	памятник архитектуры	памятник монумент. ис-ва
---------------------	------------------	----------------------	--------------------------

III. ДАТИРОВКА ПАМЯТНИКА

кон. XV - XVI в.в., 1674-1679, 1857-1859			
--	--	--	--

IV. ХАРАКТЕР СОВРЕМЕННОГО ИСПОЛЬЗОВАНИЯ

по перво-начальному назначению	культурно-просвети-тельное	туристско-экскурсион-ное	лечебно-оздорови-тельные.	жилие помещения	хозяйст-венное	не исполь-зуется
	+	+				

предлож. по использ.

V. ХАРАКТЕРИСТИКА ТЕХНИЧЕСКОГО СОСТОЯНИЯ

хорошее	среднее	плохое	аварийное
+			

VI. КАТЕГОРИЯ ОХРАНЫ

союзная	республ.	местная	не состоит
	+		

наличие утвержденной охранной зоны

да	нет
	+

VII. НАЛИЧИЕ ДОКУМЕНТАЦИИ

паспорт	фотографии	обмеры	реставрационные материалы
+	+	+	+

место хранения документов

органы охраны			реставрационные мастерские		музей, архив, + ВНИИ искусствозна- ния.
союзный	республикан.	местный	республикан.	местные	
	+	+		+	

Дата составления карточки
«...» ноября 1963 г.

М. П.

Составитель арх. Малыгин С.М.
(Ф. и. о. должность или профессия, подпись)

Инспектор по охране памятников
(Ф. и. о. подпись)

