

ПАМЯТНИКИ ИСТОРИИ И КУЛЬТУРЫ СССР

(недвижимые)

СОЮЗНАЯ РЕСПУБЛИКА РОССИЯ

Министерство культуры Российской Федерации, Федеральное агентство по культуре и кинематографии, Федерация и использование памятников истории и культуры

П А С П О Р Т

I. НАИМЕНОВАНИЕ ПАМЯТНИКА Сел. Мереди

II. ТИПОЛОГИЧЕСКАЯ ПРИНАДЛЕЖНОСТЬ

памятник археологии	памятник истории	памятник архитектуры	памятник монумент иск-ва
		1,2,5	

III. ДАТИРОВКА ПАМЯТНИКА (или дата исторического события, с которым связано возникновение памятника—для памятников истории)

Башенные башни скального комплекса - XVII в.; жилые башни - XII-XIII вв.

IV. АДРЕС (местонахождение) ПАМЯТНИКА

ЧИА АССР, Ачхой-Мартановский р-н, с. Мереди.

Из г. Грозного до с. И. Ажун, далее по горной дороге до с. Мереди около 15 км,

национальный округ; населенный пункт; пути подъезда)

V. ХАРАКТЕР СОВРЕМЕННОГО ИСПОЛЬЗОВАНИЯ

по первонач. назначению	культурно-просветит.	туристско-экскурсион.	лечебно-оздоровительн.	жилищные помещения	хозяйственное	не используется
	музей библ. клуб		бальн. санат. дютл.		учреждение торгов. промышл. склад	+

ПРИЛОЖЕНИЯ:

- Фото общего вида— I
- Фото фрагментов— I
- Генплан— I
- Обмеры: план— I
- фасад—
- разрез—
- Схематический план охранной зоны—

а)	для заметников археологии для заметников истории для заметников архитектуры и монументального искусства	— история возникновения, кем и когда производились разведки и раскопки, место хранения козакский. — история возникновения: краткая характеристика событий и лиц, в связи с которыми объект приобрел значение памятника. — автор, строитель, заказчик, история создания.
----	--	---

Автор, строителя, заказчика установить не удалось. История создания неизвестна: сведений о строительстве отдельных сооружений селения в литературных источниках не найдено, на башнях нет надписей, преданий обитавшие здесь летом пастухи не знают.

По мнению исследователей, точная датировка вайнахских башен является одной из нерешенных проблем современной науки.

Археолог М.Е. Мужухоев считает, что жили башни на территории Чечено-Ингушетии появляются в XII-XIII вв. Верхний предел их сооружения он датирует XVIII в., основываясь на преданиях. Расцвет их строительства он датирует XVII-XVIII вв.

Этнограф В.И. Косычев относит начало строительства жилых башен к XII-XIV вв., связывая его с феодализацией местного общества.

Архитектор А.Ф. Гольдштейн считает, что после XVIII в. необходимость в строительстве башен отпадает в связи с изменением социально-экономических условий жизни вайнахов. Он отмечает, что сооружения XIX в. почти не сохранились.

По мнению археолога В.И. Марковина расцвет башенной культуры в этом регионе относится к XV-XVI вв.

Селения составляли несколько жилых башен, расположенных у дороги и башни скального комплекса.

б) перестройки и утраты, изменившие первоначальный облик памятника.

На территории селения поселились и живут круглый год две семьи. Рядом с башней жилой № 9 построен домик дорожников. Через селение проходит грунтовая автодорога /Н.Ажун — Ялхарой/.

в) реставрационные работы (общая характеристика, время, автор, место хранения документации)

не проводились

VII. ОПИСАНИЕ ПАМЯТНИКА

а) для памятников археологии	— характер культурного слоя, важнейшие находки,
для памятников истории	— характеристика памятника, наличие, текст и время установления мемориальной доски.
для памятников архитектуры	— основные особенности планировочной, композиционно-пространственной структуры и конструкции; характер декора фасадов и интерьеров; наличие живописи, скульптуры, прикладного искусства; строительный материал, основные габариты.
для памятников монумент. иск-ва	— основные особенности композиционного и колористического решения; тексты, материал, техника, размер.

Селение по своей структуре состоит из двух комплексов. Нижний комплекс составляют две жилые башни №8 и №9. Комплекс расположен от русла реки Фортанги на расстоянии примерно 300-400 м и выше по склону на 100 м. Склон довольно пологий, заросший лесом, с заболоченными участками. На территории комплекса сохранились фруктовые деревья, оставшиеся еще от старой застройки. Склон с юго-восточной ориентацией.

Через селение проходит дорога, проложенная, по-видимому, по трассе бывшей тропы.

Комплекс скальных башен расположен выше по склону примерно на 200 м и дальше на север примерно на 200 м. Склон крутой, в виде огромного миса между оврагами. Вверху склон упирается в отвесную лесную стену скалистого хребта. В месте "стыка" склона и скалистого хребта построены башни. Комплекс скальных башен составляют три боевые башни и пять жилых башен. Территория комплекса заросла кустарником и сурьяном. Подходы к нему труднодоступны и опасны. В башне № 5 видны следы обитания мелведа/.

Климат здесь суров, часты туманы и дожди, которые закрывают комплекс скальных башен.

б) общая оценка общественной, научно-исторической и художественной значимости памятника.

Комплекс скальных башен является собой уникальный памятник вайнахского зодчества. Представляет научный интерес. Перспективен для показа туристам.

VIII. ОСНОВНАЯ БИБЛИОГРАФИЯ, АРХИВНЫЕ ИСТОЧНИКИ, ИКОНОГРАФИЧЕСКИЙ МАТЕРИАЛ.

1. Гольдштейн А.С. Средневековое зодчество Чечено-Ингушетии и Северной Осетии. М., 1975, сс. 8, 20, 21, 48.
2. Косичев В.П. Поселения и жилища народов Северного Кавказа в XIX-XI вв. М., 1982, с. 20.
3. Марковин В.И. В стране вайнахов. М., "Искусство", 1969, с. 106.

XI. ТЕХНИЧЕСКОЕ СОСТОЯНИЕ

характеристика обиде го состояния:

для памятников археологии

культурного слоя
важнейших находок

для памятников архитектуры и истории

конструкций
стен
покрытий
потолков
пола
декора фасадов
интерьеров

в интерьере:

живописи
скульптуры
прикл. иск-ва

для памятников монументального искусства

покоя
постаментов
скульптуры
грунта
красочного слоя

хорошее	среднее	плохое	аварийное

X. СИСТЕМА ОХРАНЫ

а) категория охраны

союзная | республика | местная | не состоит
+

б) дата и № документа о принятии под охрану не имеется

в) границы охранной зоны и зоны регулирования застройки (краткое описание со ссылкой на утверждающий документ)
не установлены



D000040461

г) балансовая принадлежность и конкретное использование не используется

д) дата и № технического документа не имеется

Дата составления документа

Составитель Кузьмин В.А. - архитектор
(Ф. И. О. должность или профессия)

13. ноябрь 1978 г.

(подпись)

М. П.

(подпись)

Грозный, тпл. им. И. Н. Заболотного, 1976-9257





МИНИСТЕРСТВО КУЛЬТУРЫ СССР ● ПАМЯТНИКИ ИСТОРИИ И КУЛЬТУРЫ СССР (недвижимые) **3.1.2.5 - 1.69.1**

СОЮЗНАЯ РЕСПУБЛИКА РСФСР Министерство культуры, Главк охраны, реставрации и использования памятников истории и культуры (индекс)

Адрес ЧИ АССР, Архангельский Р-н, с. Меретки (АССР, край, область; район, автономная обл., национальный округ, населенный пункт)

УЧЕТНАЯ КАРТОЧКА

Сел. Меретки

I. НАИМЕНОВАНИЕ ПАМЯТНИКА

II. ТИПОЛОГИЧЕСКАЯ ПРИНАДЛЕЖНОСТЬ

памятник археологии	памятник истории	памятник архитектуры	памятник монумент. иск-ва
---------------------	------------------	----------------------	---------------------------

III. ДАТИРОВКА ПАМЯТНИКА

Овальные босни - VIII в., каменные босни - XII-XIII вв.

IV. ХАРАКТЕР СОВРЕМЕННОГО ИСПОЛЬЗОВАНИЯ

по первоначальному назначению	культурно-просветительное	туристско-экскурсионное	лечебно-оздоровительное	жилое помещения	хозяйственное	не используется
-------------------------------	---------------------------	-------------------------	-------------------------	-----------------	---------------	-----------------

предлож. на использ.

V. ХАРАКТЕРИСТИКА ТЕХНИЧЕСКОГО СОСТОЯНИЯ

хорошее	среднее	плохое	аварийное
---------	---------	--------	-----------

VI. КАТЕГОРИЯ ОХРАНЫ

союзная	республ.	местная	не состоит
---------	----------	---------	------------

наличие утвержденной охранной зоны

да нет

VII. НАЛИЧИЕ ДОКУМЕНТАЦИИ

паспорт	фотографии	обмеры	реставрационные мастерские
1	2	2	

Дата составления карточки "13" г.

органы охраны			реставрационные мастерские		музей, архив, в НИИ искусства знания
союзный	республикан.	местный	республикан.	местные	

Составитель В.А. - архитектор

(Ф. и. о., должность или профессия, подпись)

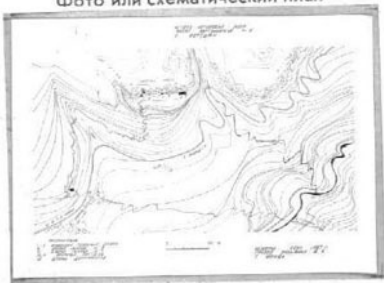
В.А. - архитектор

Инспектор по охране памятников

(Ф. и. о., подпись)



Фото или схематический план



Краткое описание

Селение по своей структуре состоит из двух комплексов. Нижний составляют две каменные башни /№8 и №9/. Они расположены на пологом склоне с ^{2020-600m/240m} ориентацией. Через селение проходит дорога. Комплекс скальных башен расположен выше по склону, склон крутой, в виде огромного ямса между оврагами. Комплекс скальных башен составляют три боевые башни и пять жилищных башен. Территория комплекса заросла кустарником и бурьяном. Подходы к нему труднодоступны и опасны.

Комплекс скальных башен является собой уникальный памятник средневекового зодчества. Представляет научный интерес. Перспективен для показа туристам.