

ПАМЯТНИКИ ИСТОРИИ И КУЛЬТУРЫ СССР

(недвижимые)

СОЮЗНАЯ РЕСПУБЛИКА ГОСУД

МИНИСТЕРСТВО КУЛЬТУРЫ, ГЛАВНОЕ УПРАВЛЕНИЕ ОХРАНЫ, РЕСТАВРАЦИИ И
(наименование республиканского органа охраны памятников)
ИСПОЛЬЗОВАНИЯ ПАМЯТНИКОВ ИСТОРИИ И КУЛЬТУРЫ

П А С П О Р Т

I. НАИМЕНОВАНИЕ ПАМЯТНИКА сел. ТистихойII. ТИПОЛОГИЧЕСКАЯ
ПРИНАДЛЕЖНОСТЬ

памятник археологии	памятник истории	памятник архитектуры	памятник монумент иск-ва
		1,2,8	

III. ДАТИРОВКА ПАМЯТНИКА (или дата исторического события, с которым связано возникновение памятника—для памятников истории)

желез. болани - XII-XVII вв.; кладбище - XVIII в.IV. АДРЕС (местонахождение) ПАМЯТНИКА ЧИ АССР Анхой-Маргариновский р-н в с. Тистихой
(АССР, край, область, район, автономная обл.)Из с. Анхой-Мартан по горной дороге в сторону сел. Галанчок; не доезжая до озера /ок. 5 км/ по тропе вниз влево /ок. 2 км/ до с. Тистихой
(национальный округ, населенный пункт, пути водоемы)V. ХАРАКТЕР
СОВРЕМЕННОГО
ИСПОЛЬЗОВАНИЯ

по первонач. назначению	культурно-просветит.	туристско-экскурсион.	лечебно-оздоровител.	жилые помещения	хозяйственное	не используется
	музей обш. клуб		больн. санат. д/отд.		учреждение торгов. промшл. склад	

ПРИЛОЖЕНИЯ:

Фото общего вида— I
 Фото фрагментов—
 Генплан— I
 Обмеры: план—
 фасад—
 разрез—
 Схематический план
 охранной зоны—

VI. ИСТОРИЧЕСКИЕ СВЕДЕНИЯ

а)	для памятников археологии для памятников истории для памятников архитектуры и монументального искусства	— история возникновения, кем и когда производились раскопки и раскопки, место хранения коллекций. — история возникновения: краткая характеристика событий и лиц, в связи с которыми объект приобрел значение памятника. — автор, строитель, заказчик, история создания.
----	--	---

Авторов, строителей, заказчиков отдельных сооружений селения установить не удалось. На объектах нет надписей, сведений об их строительстве в литературных источниках не найдено; преданий местных жители не помнят.

Точное время постройки жилых башен селения установить не удалось. По мнению археологов, точная датировка жилищных башен является одной из нерешенных проблем современной науки.

Археолог М.Б. Мухомов считает, что жилые башни на территории Чечено-Ингушетии появляются в XII — XIII вв. Верхний предел их сооружения он датирует XIV в., основываясь на преданиях.

Этнограф В.П. Кобычев относит начало строительства жилых башен к XII-XIII вв., связывая его с феодализацией местного общества.

Археолог В.И. Маркович считает, что интенсивное строительство башен велось в XV — XVII вв., а наиболее ранние были построены перед приходом татаро-монгольских орд, т.е. в XII веке.

Главная башня селения, по мнению В.И. Марковича, который считает ее из предания, была построена в XVI веке.

Жилые башни могли быть построены в период XII — XVII вв.

Жители селения входили в этническое сообщество Намхой /Намха,

б) перестройки и утраты, изменявшие первоначальный облик памятника.

Практически все жилищные жилые башни руинированы. Силы без разрушений. Территория селения заросла бурьяном. Ограды для скота сделаны из материала памятников. Структура селения в целом не изменилась. Сколо башни жилой № 2 построена избушка пастухов из дерева.

в) реставрационные работы (общая характеристика, время, автор, место хранения документации)

не проводились

а)	для памятников археологии	— характер культурного слоя, важнейшие находки,
	для памятников истории	— характеристика памятника, наличие, текст и время установления мемориальной доски.
	для памятников архитектуры	— основные особенности планировочной, композиционно-пространственной структуры и конструкции; характер декора фасадов и интерьеров; наличие живописи, скульптуры, прикладного искусства; строительный материал, основные габариты.
	для памятников монумент. иск-ва	— основные особенности композиционного и колористического решения; тексты, материал, техника, размер.

Селение Тистихой расположено примерно на середине восточного склона высокой горы /длина склона около 3 км/. Селение расположено на гребне холма. Северный склон этого холма довольно круто спускается в долину. С этой стороны селение совершенно неприступно. Тропа из селения в долину идет по восточному склону, который довольно ослончат.

Планировка селения рядная. Застройка не очень плотная. Она состоит из жилых башен; на восточной окраине стоят две абжигиробанные жилые башни № 3 и № 4. Они стоят на самом крутом месте холма. Рядом с ними мусульманское кладбище, в структуру которого входит языческий могильник. Другое мусульманское кладбище расположено на западной окраине селения. Жилые башни ориентированы входами: башни № 1, 3, 4 — на восток, № 2 — на юг. Из селения хорошо видно селение Муцарой, которое расположено внизу долины прямо под селением Тистихой, к востоку от него, и башня в скалах /около с. Муцарой/. Само селение хорошо видно сверху, с дороги, ведущей на озеро Галанчок.

б) общая оценка общественной, научно-исторической и художественной значимости памятника.

Пример застройки горного селения, расположенного на холме. Селение представляет типичный пример рядной планировки. Хороший вид с дороги /сверху/, ведущей на озеро Галанчок, позволяет его включить в туристский маршрут.

VIII. ОСНОВНАЯ БИБЛИОГРАФИЯ, АРХИВНЫЕ ИСТОЧНИКИ, ИКОНОГРАФИЧЕСКИЙ МАТЕРИАЛ.

1. Сулейманов А.С. Топоимия Чечено-Ингушетии. II часть, Грозный, 1978

XI. ТЕХНИЧЕСКОЕ СОСТОЯНИЕ

характеристика общего состояния:

для памятников археологии	культурного слоя взвешенных находок
для памятников архитектуры и истории	конструкций стен покрытий потолков пола декора фасадов интерьеров
в интерьере:	живописи скульптуры прикл. иску-ва
для памятников монументального искусства	цоколя постаментов скульптуры грунта красочного слоя

хорошее	среднее	плохое	загрн

X. СИСТЕМА ОХРАНЫ

а) категория охраны

союзная	республ.	местная	не состоит
		+	+

б) дата и № документа о принятии под охрану не известно пас. от 11-11 АССР 1996

от 13.3.90

ДОКТОРАТ №

в) границы охранной зоны и зоны регулирования застройки (краткое описание со ссылкой на утверждающий документ)

не установлены



D000040475

г) балансовая принадлежность и конкретное использование ТЕРРИТОРИЯ ИСПОЛЬЗУЕТСЯ

ДЛЯ ВЫПАСОВ СКОТА

а) дата и № охранного документа не известно

Дата составления паспорта

Составитель Кузьмин В.А. - архитектор
(ф. и. о. должность (или профессия))

10 декабря 1989

(подпись)

Инспектор по охране памятников _____

М. П.

[подпись]



МИНИСТЕРСТВО КУЛЬТУРЫ СССР ● ПАМЯТНИКИ ИСТОРИИ И КУЛЬТУРЫ СССР **3.1,2,8 - 1.69.1** (недвижимые) (индекс)

СОЮЗНАЯ РЕСПУБЛИКА РСФСР Министерство культуры, Главк охраны, реставрации и использования памятников истории и культуры

Адрес **ЧУ АССР, Ачхой-Мартановский р-н сел. Тистихой**
 (АССР, край, область; район, автономная обл., национальный округ, населенный пункт)

УЧЕТНАЯ КАРТОЧКА

сел. Тистихой

I. НАИМЕНОВАНИЕ ПАМЯТНИКА

II. ТИПОЛОГИЧЕСКАЯ ПРИНАДЛЕЖНОСТЬ

памятник археологии	памятник истории	памятник архитектуры	памятник монумент. ис-ва
		1,2,8	

III. ДАТИРОВКА ПАМЯТНИКА

Жилые башни - XII-XIII вв., кладбище - XVIII в.

IV. ХАРАКТЕР СОВРЕМЕННОГО ИСПОЛЬЗОВАНИЯ

по первоначальному назначению	культурно-просветительное	туристско-экскурсионное	лечебно-оздоровительн.	жилые помещения	хозяйственное	не используется
					+	

предлож. по использ.

V. ХАРАКТЕРИСТИКА ТЕХНИЧЕСКОГО СОСТОЯНИЯ

хорошее	среднее	плохое	аварийное
союзная	республ.	местная	не состоит
		+	?

VI. КАТЕГОРИЯ ОХРАНЫ

наличие утвержденной охранной зоны

да
нет
+

VII. НАЛИЧИЕ ДОКУМЕНТАЦИИ

паспорт	фотографии	обмеры	реставрационные мастерские
I	I	I	

место хранения документов

органы охраны			реставрационные мастерские		музей, архив, ВНИИ Искусствоведения
союзный	республикан.	местный	республикан.	местные	

Дата составления карточки
13 декабря 1977 г.

М. П. **Кузьмин В.А. - архитектор** + +

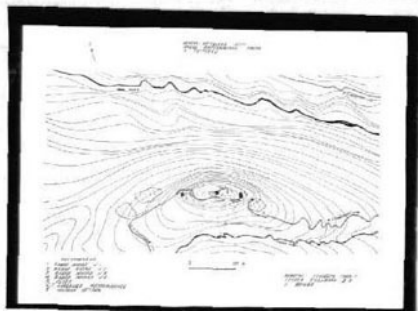
Составитель

Кузьмин

Инспектор по охране памятников

(Ф., и., о., должность или профессия, подпись)

(Ф., и., о., подпись)



Краткое описание

Селение Тистихой расположено примерно на середине восточного склона высокой горы, на гребне холма. Планировка рядная. Застройка не очень плотная. Она состоит из жилых башен, на восточной окраине стоят две облокированные башни /№ 3 и № 4/. Рядом с ними мусульманское кладбище, в структуру которого входит языческой могильник. Другое мусульманское кладбище расположено на западной окраине селения. Из селения хорошо видно селение Муцарой. Селение представляет пример рядной планировки. Хороший вид с дороги /сверху/, ведущий на озеро Галанчок, позволяют включить его с туристский маршрут.