

ПАМЯТНИКИ ИСТОРИИ И КУЛЬТУРЫ СССР

(НЕДВИЖИМЫЕ)

СОЮЗНАЯ РЕСПУБЛИКА РСФСР Ивановская, Главное управление охраны, реставрации и использования памятников истории и культуры,
Главное управление республиканского органа охраны памятников

П А С П О Р Т

Село Берзлетимбовское,
 Почтовое-телеграфное отделение.

I. НАИМЕНОВАНИЕ ПАМЯТНИКА _____

II. ТИПОЛОГИЧЕСКАЯ ПРИНАДЛЕЖНОСТЬ

памятник архитектуры	памятник истории	памятник архитектуры	памятник искусства, м.п.к.
	1,3	3	

III. ДАТИРОВКА ПАМЯТНИКА (или дата исторического события, с которым связано возникновение памятника — для памятников истории)

начало 1900-х г.г., 1930-е г.г.

IV. АДРЕС (местонахождение) ПАМЯТНИКА Лаборовский уезд, Комсомольский р-н,
с. Берзлетимбовское, ул. Колхозная, 5

высший этаж, верхний этаж, пути подвала

V. ХАРАКТЕР СОВРЕМЕННОГО ИСПОЛЬЗОВАНИЯ

на территории, памятник	культурно-просветит.	туристско-экскурсион.	лето-отдыхательн.	жилищно-бытов.	хозяйственное	не используется
улицы, ботан. сад		+	бани, спорт, клуб	+	гидротехническое сооружение, скважина	

ПРИЛОЖЕНИЯ:

Фото общего вида —	2
Фото фрагментов —	3
Схемы —	I
Обмеры: план —	I
фасад —	Всего листов — I
разрез —	
Сметочный план	
окрестной зоны —	

а)	для планировки архитектуры	— история возникновения, кем и когда первоначально разведена и рас- клевана, место траншеи коллекций.
	для исторической истории	— история возникновения; краткая характеристика событий и лиц, в свя- зи с которыми объект приобрел значение памятника.
	для планировки архитектуры и монументального искусства	— автор, структура, техника, история создания.

В начале 22 века доходы от перевозки почтовой службой составляли вторую по значимости часть доходов жителей с. Верхнетамбовское (с/п. паспорт Село Верхнетамбовское, Лабаровский край, Комсомольский район). В 1908 году в хозяйствах сельчан насчитывалось 151 лошадь, 158 свиней, 15 возов и повоз. Почтовая гонимба отбывалась на двух станциях: в Верхнетамбовском за 2400 рублей и в Бельго за 2750 рублей в год, до-ход вместе с прогонами с провозными силами 1000 рублей составил в 1907 году 6150 рублей или в среднем по 342 рубля на двор. За службу нижне квартал под почтово-телеграфное отделение плата составляла в это время 536 рублей в год. Почта всегда размещалась в приспособлен-ном для нее жилом доме одного из крестьян.

По свидетельству Исаиной В.Г. и Валюкова А.И. дом построен в начале 1900-х г.г. Имя первого хозяина неизвестно. В 1920-х годах домом владел А.Востриков, иронец-полуиронец, содержал в доме магазин. В конце 1920-х - начале 1930-х г.г. дом был, вероятно, продан рыбо-ловенному колхозу "Начало" (затем им. Сталина), устроившему в доме почтово-телеграфную станцию. Колхоз держал 6 пар лошадей, осуществ-лял почтовую службу на станциях Верхнетамбовского и Бельго.

В 1934 или 1935 году после устройства школы в доме Курдюсовых здесь поселились братья Григорий, Михаил, Яков, Никодим Григорьевичи Курдюсовы. В сентябре 1937 года председатель сельского Совета Гри-горий Курдюсов, а в марте 1938 года десятник участка речного паро-ходства Михаил, ливнейный связист почтово-телеграфного отделения Яков и колхозники Никодим Курдюсовы были арестованы и погибли в резуль-тате противоправных политических репрессий. (См. вкладки №1)

№) реставрация и утраты, комплексные первоначальной объект памятника.

Первоначально представляли собой "связь" (изба+сени+изба). Висо-лодствия отрезана северо-западная изба, а на месте бревенчатых сеней устроены поситые. Цоколь каменный край разведанута перпендикулярно на-чальному положению. Утрачена русская печь. Внутри ослеплены фанерные перегородки, стены обшиты фанерой. Дати реставровок неизвестны.

№) реставрационные работы (общая характеристика, проект, автор, место хранения документации)

Но проводимось.

VII. ОПИСАНИЕ ПАМЯТНИКА

	для планового размещения	— характер культурного слоя, наличием канавок.
	для демонстрации истории	— характеристика памятника, датировка, текст и время установления мемориальной доски.
4)	для демонстрации архитектуры	— основные особенности планировочной, композиционно-пространственной структуры и конструкции; характер декора фасадов и интерьеров; наличие живописи, скульптуры, прикладного искусства; стратиграфический разрез, основные таблички.
	для демонстрации искусства, искусства	— основные особенности композиционного и архитектурного решения, текста, материала, техники, размер.

Дом расположен в средней части ул. Колхозной в 60 м от берега р. Амур. Главным фасадом ориентирован на юго-запад, на ул. Колхозную. Представляет собой отреставрированную от дома "Связь" юго-восточную часть с досками сайдинга на брусчатом основании. Небольшая рубленая на оси в длину, имеет в плане 6,0 x 7,2 м, сени - 2,4 x 7,2 м. Высота стен - 15 венцов, высота дома - 6 м. 3 внешних венца сени и основание сеновой рубленой в обду с остатком. Небольшая крыта по продольной оси на два ската шифером, сени - на один скат. Фундамент - лещани. Вход в правой части северо-западного фасада через сени. Оконные проемы 90 x 145 см оформлены наличниками. Стойки наличника гладкие, ниже проема окна пересечены профилированной тягой. Фартук - кирпичный. Колосник поперек декорирован накладными прорезными геометрическими элементами, увенчан двукратными круглыми наличниками, имеет на фронтове солнечный знак.

В интерьере у входа слева печь с плитой устьем по входу, небольшая разгорожена фанерными переборками на три отсека. Стены обшиты фанерой. Потолок досчатый по метации, окрашен, полы тесовые, окрашенные.

4) общая оценка обстановки, архитектурной и художественной значимости памятника.

Преподобнейший под почтово-телеграфное отделение крестьянский жилой дом в амурской селе. Связан с жизнедеятельностью первых русских поселенцев на Среднем Амуре, с именами крестьян Курдюсовых, ставших жертвами противоречивых репрессий 1937-1938 г.г. Сохраняется в целях культурно-исторических.

VIII. ОСНОВНАЯ БИБЛИОГРАФИЯ, АРХИВНЫЕ ИСТОЧНИКИ, ИКОНОГРАФИЧЕСКИЙ МАТЕРИАЛ

1. Сводения и отчеты надворного советника Архангельского о состоянии его земле по р.Амуре в 1908 году. Томск, ЦГАДБ, ф.702, оп.5, д.177, с.113-118.
2. Исачова Валентина Григорьевна, 1918 г.р., с. Водяничинское, ул. Набережная, 20. Записано составителем 3.11.1988 г. и 15.8.1990 г.
3. Курдюсов Сергей Иванович, 1919 г.р., г. Комсомольск-на-Амуре, ул. Восточное шоссе, 30, кв. 48. Записано составителем 20.8.1990 г.

IX. ТЕХНИЧЕСКОЕ СОСТОЯНИЕ

характеристика общего состояния:

для памятников археологии	культурного слоя ископаемых находок
для памятников архитектуры и истории	инструментальной стен покрытий инвентаря полы двери фасадов интерьеров
в интерьере:	жизельные скульптуры прим. и т.п.
для зданий и монументальной скульптуры	общие системы скульптуры ручья красочного слоя

хорошее	среднее	плохое	закрытое
	↓ ↓ ↓ ↓		

X. СИСТЕМА ОХРАНЫ

сначала	после	сейчас	не состоит
			+

а) категория охраны

б) дата и № документа о принятии под охрану не состоит

в) границы охраняемой зоны и зоны регулирования застройки (краткое описание со ссылкой на утверждающий документ)

Не установлены1) балансовая принадлежность и конкретное использование: Верхнетымбовский сельский Совет народных депутатов, жилой дом.а) дата и № охранного документа не выданы

Дата государственной регистрации

Составитель Беломестный П.В., художник
+ в. о. должность или профессия

30

30

Инспектор по охране памятников

Беломестный П.В.

подпись



Вкладыш №1 к паспорту: Село Верхнетамбовское. Почтово-телеграфное отделение.

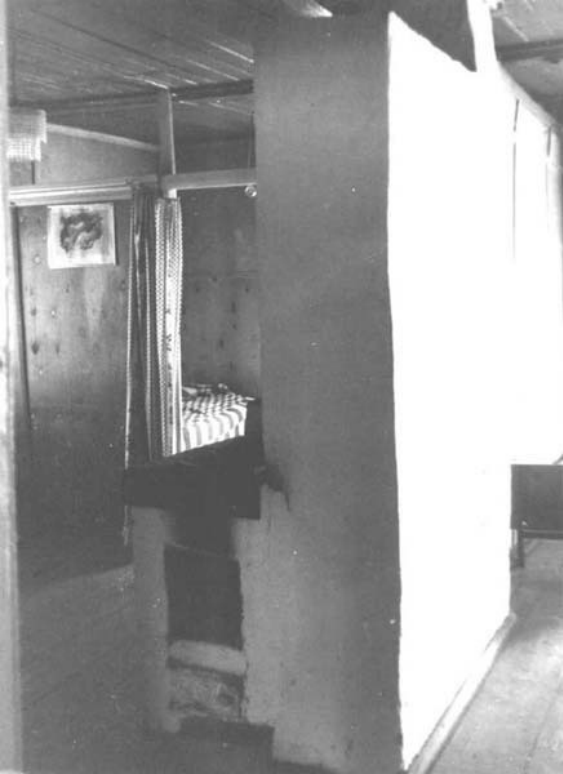
У1 а

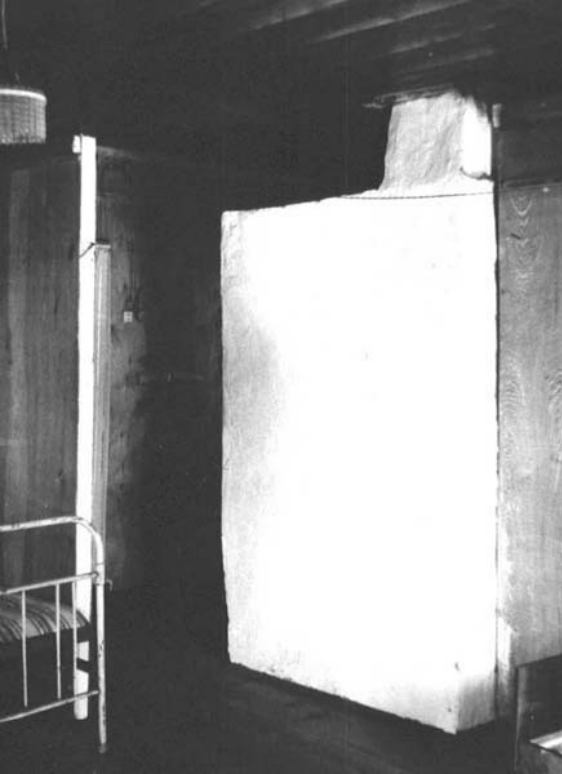
После 1938 года в доме жил председатель колхоза Попов, впоследствии и по настоящее время дом используется как жилой для работников речного пароходства. В 1990 г. куплен семьей матроса дебаркадера пристани Верхняя Тамбовка.











СОЮЗНАЯ РЕСПУБЛИКА

РСФСР Главн охранн памятников МК

наименование республиканского органа охраны

Адрес **Хаберовский край, Комсомольский р-н, с. Верхнетамбовское, ул. Колхозная, 5**
АССР, край, область; район, автономная обл.; национальный округ; населенный пункт

УЧЕТНАЯ КАРТОЧКА

Село Верхнетам-

I. НАИМЕНОВАНИЕ ПАМЯТНИКА

бовское. Почтово-телеграфное отделение.

II. ТИПОЛОГИЧЕСКАЯ ПРИНАДЛЕЖНОСТЬ

памятник археологии

памятник истории

памятник архитектуры

памятник монумент. ис-во

1.3

3

III. ДАТИРОВКА ПАМЯТНИКА

начало 1900-х г.г., 1930-е г.г.

IV. ХАРАКТЕР СОВРЕМЕННОГО ИСПОЛЬЗОВАНИЯ

по первоначальному назначению

культурно-просветительное

туристско-экскурсионное

лечебно-оздоровительные

жилищные помещения

хозяйственное

не используется

+

+

предлож. по использ.

V. ХАРАКТЕРИСТИКА ТЕХНИЧЕСКОГО СОСТОЯНИЯ

хорошее

среднее

плохое

аварийное

+

VI. КАТЕГОРИЯ ОХРАНЫ

наличие утвержденной охранной зоны

союзная *

республ.

местная

не состоит

+

да

нет

+

VII. НАЛИЧИЕ ДОКУМЕНТАЦИИ

место хранения документов

паспорт

фотографии

обмеры

реставрационные материалы

+

+

+

Дата составления карточки

органы охраны

реставрационные мастерские

музей, архив, НИИ

М. П.

союзный

республикан.

местный

республикан.

местные

+

+

+

Составитель

Бакиров И.В., худ.

Инспектор по охране памятников

Ковалевская Л.И.

Ф. И. О., должность или профессия, подпись

Ф. И. О. подпись

Фото или схематический план



Краткое описание

Дом расположен в средней части ул. Колхозной в 60м от берега р.Амур. Главным фасадом ориентирован на юго-запад, на ул.Колхозную. Представляет собой отрезанную от дома "связь" юго-восточную избу с дощатыми сенями на бревенчатом основании. Изба рублена из ели в лапу, в плане 6,0 x 7,2м, сени - 2,4 x 7,2м. Высота стен 15 венцов, высота дома - 6м. Три нижних венца избы и основание сеней рублены в обло с остатком. Крыша двухскатная, шиферная. Фундамент - лещадка. Оконные проемы 90 x 145см оформлены наличниками. Стойки наличника гладкие, ниже оконного проема пересечены профилированной тягой. Фартук криволинейный. Коконник внизу декорирован накладными прорезными геометрическими элементами, увенчан двухскатными криволинейными плечиками, во фронтоне имеет солярный знак. Вход в дом в правой части северо-западного фасада через сени. В интерьере у входа слева - печь с плитой, устьем ко входу. Изба разгорожена фанерными переборками на 3 отсека. Стены обшиты фанерой. Потолок и пол дощатые, окрашенные.