

ПАМЯТНИК ИСТОРИИ И КУЛЬТУРЫ
(ПОДВИЖНОЕ)

СОЮЗНАЯ РЕСПУБЛИКА ГОРСР

Главное управление по охране памятников истории и культуры
(главное управление республиканского органа охраны памятников)

П А С П О Р Т

I. НАИМЕНОВАНИЕ ПАМЯТНИКА Усадьба Алешкого. Главный дом.

II. ТИПОЛОГИЧЕСКАЯ
ПРИНАДЛЕЖНОСТЬ

памятник археологии	памятник истории	памятник архитектуры	памятник монумент. иск-ва
		7/2/	

III. ДАТИРОВКА ПАМЯТНИКА (или дата исторического события, с которым связано возникновение памятника — для памятников истории)

Начало XIX века.

IV. АДРЕС (местонахождение) ПАМЯТНИКА Московская обл., Ступинский р-н.,
д. Алешково., От Москвы с Павелецкого вокзала до станции Белогорск-
(АССР, край, область, район, автодорога, об-сть)
национальный округ, населенный пункт, пути подъезда)

кан., далее автобусом до остановки Суково, далее пешком 4 км.

V. ХАРАКТЕР
СОВРЕМЕННОГО
ИСПОЛЬЗОВАНИЯ

по первонач. назначению	культурно-просветит.	туристско-экскурсион.	досуго-отдыхател. цели.	жилищ. помещения	хозяйст. военное	не используется
музей библ. клуб			бани, саунат, дота.		склад, здание торгов. премиаль. склад	+

ПРИЛОЖЕНИЯ:

Фото общего вида —	3
Фото фрагментов —	1
Генплан —	
Обмеры: план —	1
фасад —	
разрез —	
Схематический план	
охранной зоны —	

для историко-архитектурных
и монументально-исторических

-- автор, редактор, заказчик, историк, архитектор

Никаких документальных сведений о жилых и хозяйственных постройках усадьбы обнаружить пока не удалось. Датировка главного дома началом XIX в. произведена ориентировочно по стилистическим признакам. Таким образом его строительство приходится на период, когда село и усадьба находились во владении А.И.Повиховой.

б) перестройки и утраты, изменившие первоначальный облик памятника.

Дом находится в руинированном состоянии; утрачены основные конструкции верхнего деревянного этажа.

в) реставрационные работы (общая характеристика, время, автор, место хранения документации)

Не проводились

для памятников культуры, неважно

— основные свойства, особенности и свойства, а также в ценные тексты, материал, техника, размер.

Усадебный дом является центральной частью единого классицистического жилого комплекса, включающего также два симметричных одноэтажных флигеля, соединенных с домом крытыми переходами. Объемы комплекса вытянуты вдоль склона, образуя фронтальную композицию. При этом главный дом незначительно выдвинут вперед, в пространство парадного двора, который распланирован перед северо-западным фасадом комплекса. По другую сторону жилого комплекса расположен регулярный парк. Ведущая роль дома в композиции усадьбы подчеркнута ориентацией на центры его парадного и паркового фасадов соответственно ворот ограды парадного двора и главной аллеи парка.

Деревянный усадебный дом поставлен на кирпичных подвалах, выходящих, благодаря уклону местности, на поверхность и образующих со стороны двора цокольный этаж. Первоначально цокольный этаж был оштукатурен, а верхний, деревянный, обшит тесом. В деталях фасадов /цоколь, карниз, бриллиантовые замки/ использован белый камень. Кладка верстовая из кирпича /240x150x60/ с косой подрезкой шва.

Расположенный вдоль главного фасада помещения цокольного этажа

б) общий оценка общественной, научно-исторической и художественной значимости памятника.

/см. приложение/

Характерный образец усадебного строительства стиля зрелого классицизма. Принадлежит к немногочисленной группе памятников, выстроен-

ных в смешанном материале. Является элементом ансамбля, развитого по

VIII ОСНОВНАЯ БИБЛИОГРАФИЯ, АРХИТЕКТУРА
ИСТОЧНИКИ И ИКОНОГРАФИЧЕСКИЙ МАТЕРИАЛ композиции и разнообразного по составу элитный.

Памятники архитектуры Московской области. Каталог в 2-х тт., Т. 2, М., 1976, с. 99, 100.

"Московское дворянство в 1812 г.". М., 1812, с. 266.

характеристика объекта охраны				
для памятников архитектуры и истории	интерьер			
и интерьера:	живопись			
	скульптуры			
	прикладного искусства			
для памятников монументального искусства	ковчег			
	постамент			
	скульптуры			
	грунта			
	красочного слоя			

X. СИСТЕМА ОХРАНЫ

а) категория охраны

союзная	республика	местная	не состоит
	+		

б) дата и № документа о приватии под охрану Памятник республиканского значения
Постановление СМ РСФСР от 04. 12. 74 г.

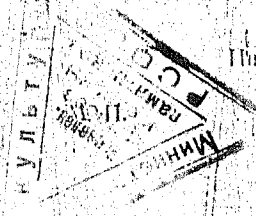
в) границы охранной зоны и зоны регулирования застройки (краткое описание со ссылкой на утверждающий документ)
Не установлены

г) балансовая принадлежность и конкретное использование Не используется

д) дата и № охранного документа

Дата составления паспорта 1, марта 1970 г.

Составитель ВЗУМОВСКИЙ С. А.
(ф. и. о. должность и профессия)
(подпись)



Инспектор по охране памятников _____
(подпись)

Москва, ул. Тим. № 13. Зад. 0321. Тир. 5000

ИЗЛОЖЕНИЕ КТ

к Паспорту: Усадьба Алениково. Главный дом.
Московская обл., Ступинский р-н., д. Алениково.

УИ а /продолжение/

имели служебное назначение. В состав помещений входят двое сеней, расположенных симметрично, в углах дома. Входы в сени устроены на главном фасаде.

Второй жилой этаж дома, ныне полурасрушенный, включал парадную анфиладу из семи комнат, расположенных вдоль главного фасада и соединенных друг с другом арочными проемами. Более низкие жилые комнаты были обращены в сторону парка. Основной сруб в обло испути был оштукатурен по драпке и войлоку. В доме стояли керамические печи первой половины XIX века.

В жилой этаж дома вели две лестницы: внутренняя, примыкавшая к левым сеням, и наружная - на северном фасаде, - подводившая к входу под ажурным металлическим козырьком.

Фасады дома выдержаны в стиле классицизма. В средней части главного фасада видны следы примыкавшего к нему портика /судя по прежним описаниям памятника, портик существовал также и на северном фасаде дома/. Об архитектуре портика никаких данных не сохранилось. В месте примыкания портика покольный этаж обработан плоскими панелями, которые, вероятно, соответствовали панелям портика. Боковые части фасада выделены из его общего равномерного ритма; ^{39 есс} в пределах цокольного этажа помещены симметричные крестовые с плоскими арочными нишами, широко арки которых покрыты рустом. В нишах устроены входы в здание. На единичных осях с арочными нишами, в пределах жилого этажа устроены большие тройные итальянские окна. Исключая боковые проемы фасада, а также центральные проемы, расположение окон цокольного этажа не соответствует окнам жилого этажа; кроме того, они резко различаются по форме и размерам: почти квадратные, очерченные плоскими нишами-рамками окна цокольного этажа украшены бриллиантовыми замками, ^{тогда как} высокие прямоугольные окна жилого этажа по размерам значительно больше первых. Неширокий трехрядный междуэтажный карниз дополняет членения главного фасада. Боковые фасады дома просты по композиции и лишь продолжают ^{основную} художественную тему фасада главного. Форма и взаиморасположение оконных проемов - основных эле-

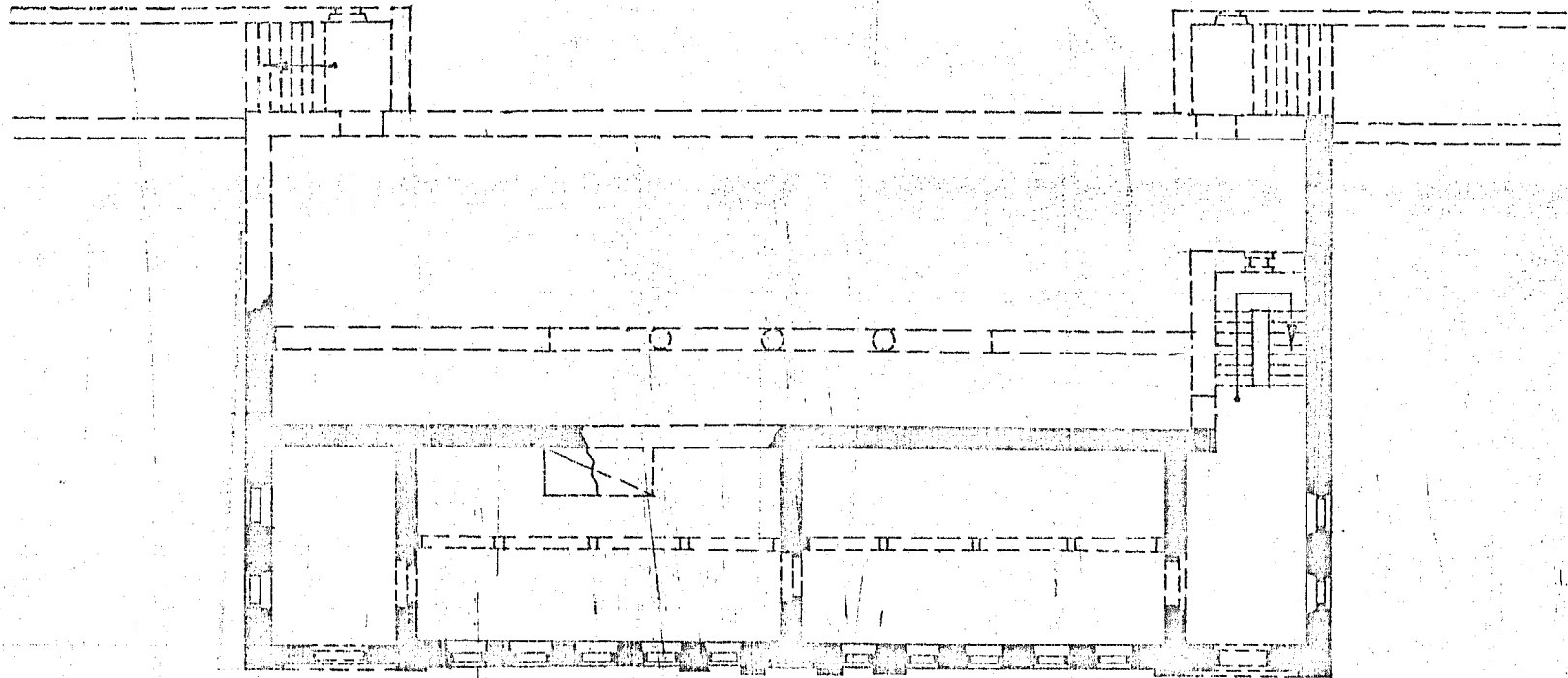
ПРИЛОЖЕНИЕ №2

к Поспорту: Усадьба Аleshкого. Главный дом.
Восточная обш., Ступинский р-н., д. Аleshкого.

ЛП а /продолжение/

Монтов боковни Асаров - полностью соответствует решению рядовых
участков главного Асада, расположенные по сторонам центральной час-
ти.

Московская обл., Ступинский р-н,
д. Алешково.
Усадьба Алешково.
Главный дом.
н. XIX в.



Обмер Ф.В. и А.А. Разумовских, 1987 г.









СООБЩЕНИЕ: ГОТОВ Гл. Упр. по охране памятников ист. и культ. наследия Московской обл. (наименование органа охраны)
 Адрес: Московская обл., Ступинский Р-н., д. Алешково.
(Республика, край, область, автономная область, национальный округ; населенный пункт)

УЧЕТНАЯ КАРТОЧКА

I. НАИМЕНОВАНИЕ ПАМЯТНИКА Усадьба Алешково. Главный дом.

II. ТИПОЛОГИЧЕСКАЯ ПРИНАДЛЕЖНОСТЬ

памятник археологии	памятник истории	памятник архитектуры	памятник искусства
		7/21	

III. ДАТИРОВКА ПАМЯТНИКА начало XIX в.

IV. ХАРАКТЕР СОВРЕМЕННОГО ИСПОЛЬЗОВАНИЯ

по первоначальному назначению	культурно-просветительные цели	туристско-экскурсионные	достопримечательность	известно по историческим документам	новейшие материалы	не использовано
						+

предает по плану.

V. ХАРАКТЕРИСТИКА ТЕХНИЧЕСКОГО СОСТОЯНИЯ

хорошо	средне	плохо	дерево
			+

VI. КАТЕГОРИЯ ОХРАНЫ

союзная	республ.	местная	не состоит
	+		

наличие утвержденной охранной зоны

да	нет
	+

VII. НАЛИЧИЕ ДОКУМЕНТАЦИИ

интерьер	фотографии	обмеры	реставрационные материалы
+	+	+	

места хранения документов

органы охраны			реставрационные мастерские		музей, архив
союзная	республикан.	местная	республикан.	местные	НИИ
	+	+			+

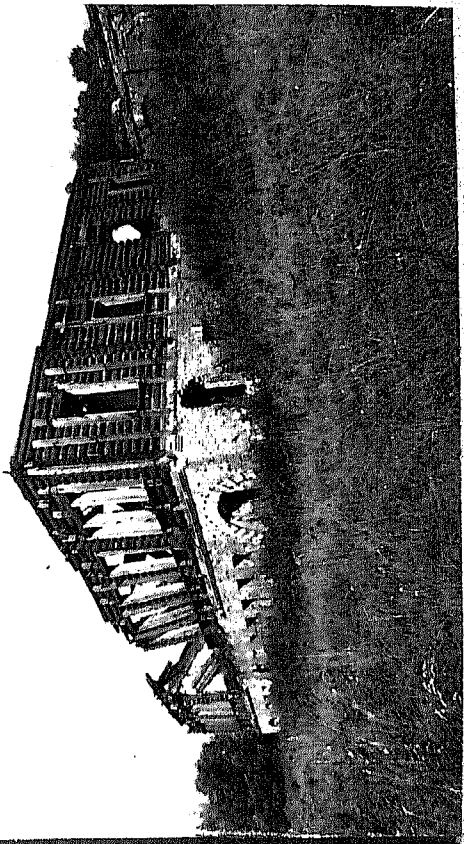
Дата составления карточки
 I марта 1970
 М.П.

Составитель Разумовский В.В.

Инспектор по охране памятников

(Ф., и. о. должность или профессия, подпись)

Фото или схематический план



Краткое описание

Деревянный усадебный дом поставлен на кирпичных подвалах, выходящих, благодаря уклону местности, на поверхность и образующих со стороны парадного двора цокольный этаж. Цокольный этаж был оштукатурен, а верхний деревянный, обшит тесом.

Помещения цокольного этажа имели служебное назначение. Второй этаж включал парадную анфиладу, проходящую вдоль главного фасада. Невысокие милые комнаты обращены в сторону парка. Сосновый сруб в обло изнутри был оштукатурен по дранке и войлоку.