

ПАМЯТНИКИ ИСТОРИИ И КУЛЬТУРЫ СССР

(НЕДВИЖИМЫЕ)

6710042005

СОЮЗНАЯ РЕСПУБЛИКА РСФСР

Министерство культуры. Управление по охране памятников истории и культуры

П А С П О Р Т

НАИМЕНОВАНИЕ ПАМЯТНИКА Ансамбль Иоанно-Предтеченского монастыря. Ц.Одигитрии

ТИПОЛОГИЧЕСКАЯ ПРИНАДЛЕЖНОСТЬ

памятник археологии	памятник истории	памятник архитектуры	памятник монумент. иск-ва
		4	

ДАТИРОВКА ПАМЯТНИКА (или дата исторического события, с которым связано возникновение памятника — для памятников истории)

Около 1637 г.

АДРЕС (местонахождение) ПАМЯТНИКА Смоленская обл., Вяземский р-н, г. Вязьма, АССР, край, область, район, автономная обл.

. Докучаева.

национальный округ, населенный пункт, пути подъезда

ХАРАКТЕР СОВРЕМЕННОГО ИСПОЛЬЗОВАНИЯ

по первонач. назначению	культурно-просветит.	туристско-экскурсион.	лечебно-оздоровитель.	жилые помещения	хозяйственное	не используется
	музей библ. клуб		больн. санат. д/отд.		учреждение торгов. промышл. склад	+

ВЛОЖЕНИЯ:

Фото общего вида—

Фото фрагментов—

Генплан—

фасад —

Обмеры: план— 2

разрез—

Схематический план

охранной зоны —

Вкладыши - 6

VI. ИСТОРИЧЕСКИЕ СВЕДЕНИЯ

а) для памятников археологии	— история возникновения, кем и когда производились разведки и раскопки, место хранения коллекций.
для памятников истории	— история возникновения: краткая характеристика событий и лиц, в связи с которыми объект приобрел значение памятника.
для памятников архитектур. и монументального иск-ва	— автор, строитель, заказчик, история создания.

Деревянная церковь Одигитрии в Вяземском Иоанно-Предтеческом монастыре была построена около 1536 г. После разорения монастыря в эпоху Смутного времени польскими отрядами Жолкевского и Ходкевича, на вклад царя Михаила Федоровича в 1630-х гг. (общепринятая в научной литературе последних десятилетий датировка: 1637-38 гг.) сооружается каменная ц. Одигитрии; строительство велось под наблюдением игумена монастыря Гурия. В 1650-х гг. к церкви была пристроена трапезная.

В 1740-х гг. в церкви проведены частичные перестройки, затронувшие в первую очередь трапезную.

В период Отечественной войны 1812 г. церковь сильно пострадала от пожара. Восстановительные работы были проведены только в 1832-36 гг. При ремонте были заложены кирпичом нижний ряд кокошников, а верхние закрыты корытообразной кровлей. Тогда же были уничтожены главы над приделами а на их месте, и над центральной апсидой возведены в ампирных формах завершенные куполами надстройки. Были растесаны оконные проемы, срублены некоторые детали декоративного убранства.

б) перестройки и утраты, изменившие первонач. облик памятника.

Памятник сильно пострадал в годы Великой Отечественной войны, а затем — в процессе ~~жизни~~ послевоенной эксплуатации. Восстановление первоначальных форм церкви проведено в ходе реставрационных работ 1975-81 гг.

в) реставрационные работы (общая характеристика, время, автор, место хранения документации).

Первый проект реставрации памятника был разработан в 1920 г. арх. П. Д. Барановским. Под его же наблюдением проводилась частичная консервация

VII. ОПИСАНИЕ ПАМЯТНИКА

а)	для памятников археологии	—характер культурного слоя, важнейшие находки.
	для памятников истории	—характеристика памятника, наличие, текст и время установления мемориальной доски.
	для памятников архитект.	—основные особенности планировочной, композиционно-пространственной структуры и конструкций; характер декора фасадов и интерьеров; наличие живописи, скульптуры, прикладного искусства; строительный материал, основные габариты.

Церковь Одигитрии расположена на высоком холме над долиной р. Бебри, в западной части города.

Древнейшая часть церкви — четверик с тремя апсидами и два придела, симметричны относительно ^{с)} продольной оси памятника. К прямоугольному, довольно значительно вытянутому по оси С — Ю четверику с ~~запад~~ востока примыкают три вытянутые по продольной оси апсиды с закругленными восточными частями. Северный и южный приделы симметрично примыкают к боковым ~~фасад~~ фасадам четверика и его апсид. Положение и внутреннее устройство приделов при этом не вполне тождественно: если северный придел примыкает ~~из~~ к фасаду четверика на всю длину последнего, то южный сильно сдвинут к востоку и укорочен, поскольку здесь к четверику примыкает крытое крыльцо, а в центре южного фасада четверика устроен парадный перспективный портал. Обширная, почти квадратная в плане трапезная смещена к северу относительно продольной оси четверика; ее северный фасад составляет одну плоскость с северным фасадом придела, а южный примыкает непосредственно к юго-западному углу четверика. В интерьере трапезная разделена несколькими стенами и арками на основное Г-образное помещение, расположенное в ее южной части, и два близких к квадрату компартамента (меньшее расположено в северо-западном углу, большее

б) общая оценка общественной, научно-исторической и художественной значимости памятника.

(см. Вкладыш № I)

Одигитриевская церковь является выдающимся образцом русского шатрового зодчества 17 века.

VIII. ОСНОВНАЯ БИБЛИОГРАФИЯ, АРХИВНЫЕ ИСТОЧНИКИ, ИКОНОГРАФИЧЕСКИЙ МАТЕРИАЛ.

Памятная книжка Смоленской губернии за 1859 г. Смоленск, 1859, с.57-75;
 И.Т.Тихомиров. Историко-статистическое описание Смоленской епархии.СПБ, 1864, с.304-309;
 И.П.Виноградов. Исторический очерк города Вязьмы древнейших времен до /см. вкладыш № 5

Смоленская обл., г. Вязьма,
Иоанно-Предтеченский мон.,
церковь Одигитрии, 1637-38 гг.

В К Л А Д Ы Ш № I

III. ОПИСАНИЕ ПАМЯТНИКА (продолжение):

- в северо-восточном углу трапезной. Под трапезной существует подвал, состоящий из пяти прямоугольных камер различного размера и конфигурации; в самое крупное помещение ведет от расположенного на западном фасаде входного проема узкий длинный коридор.

В объемно-пространственной композиции памятника безусловно доминирует высокий, сильно вытянутый по поперечной оси четверик, увенчанный тремя рядами кокошников и тремя стройными, высокими шатрами на восьмигранных барабанах; средние шатер и барабан выше боковых. Шатры увенчаны луковичными главами. Торжественная симметричность объемно-пространственного решения памятника подчеркнута однотипной обработкой северного и южного приделов, трактованных как самостоятельные, сильно пониженные по отношению к четверику объемы, увенчанные тремя рядами кокошников и завершенные луковичными главами на тонких, длинных шейках. Низкие апсиды храма и приделов образуют целостную пятичастную композицию как бы оттеняющую с востока общую высотную ориентацию главного ядра церкви. Низкий, "распластаный" параллелепипед трапезной, завершенный крутой вальмовой кровлей с коротким коньком /в центре конька укреплен на небольшой луковичной главке на цилиндрическом барабане/, выглядит как отдельная постройка, композиционно почти не связанная с четвериком и приделами. В целом ~~включает~~^{объем} памятника не только господствует в общей пространственной композиции монастыря, но и определяет силуэт застройки всей западной части города.

Памятник сооружен из большемерного кирпича, в декоративной отделке фасадов широко применены лекальный кирпич и белый камень, зеленые поливные изразцы. Четверик перекрыт сомкнутым четырехлестковым сводом с большой стрелой подъема и центральным круглым световым отверстием, над

(см. Вкладыш № 2)

В К Л А Д Ы Ш № 2

УІІ. ОПИСАНИЕ ПАМЯТНИКА (продолжение):

которым, прямо на своде установлен двусветный барабан с шатром. Два крайних шатра - глухие. Северный придел перекрыт сомкнутым сводом, южный - также сомкнутым четырехлотковым сводом. Все апсиды перекрыты цилиндрическими сводами, на востоке переходящими в конху. Крыльцо имеет коробовое перекрытие с распалубками над оконными и входными проемами, а также над южным порталом храма. В трапезной главное Г-образное помещение перекрыто большим коробовым сводом с тремя крупными лотками в западной части; большее квадратное помещение также перекрыто коробовым сводом, меньшее - лотковым. В конструкции сводов четверика, приделов и трапезной применены железные полосовые связи. Пять помещений подвала под трапезной имеют сомкнутые перекрытия, коридор перекрыт коробовым сводом. В кладку свода ^{четверика} вмурованы керамические голосники. Снаружи плоскости стен и декоративные детали побелены по известковой затирке. Стропильные кровли трапезной, крыльца, апсид покрыты железом. Луковичные главы четверика и приделов позолочены.

Декоративное убранство памятника (так же, как и его общая объемно-пространственная композиция) целиком определена традициями столичного зодчества. Плоскости ^{стен} второго яруса четверика, возвышающегося над приделами, апсидами, регулярно расчленены толстыми парными полуколонками, помещенными в прямоугольные ниши; дополнительные полуколонки помещены расположены на углах четверика. На торцевых фасадах полуколонки выделяют по две световые оси, на западном фасаде - три; три зоны, выделенные на восточном фасаде проемов не имеют. Колонки имеют "кубоватые" капители и кубические базы. Снизу каждую пару колонок объединяет импост, "опирающийся" на пару консолей прямого очертания. Над колонками (см. Вкладыш № 3)

Смоленская обл., г. Вязьма,
Иоанно-Предтеческий мон.,
церковь Одигитрии, 1637-38 гг.

В К Л А Д Ы Ш № 3

УІІ. ОПИСАНИЕ ПАМЯТНИКА (продолжение):

раскрепован своеобразный антаблемент с многообломным, сильно вынесенным карнизом и фризом, в квадратных ячейках которого, разделенных полуваликами, сделаны килевидные углубления. Нижние обломы антаблемента разрываются килевидными наличниками окон, имеющих лучковые перемычки. Вертикальные элементы наличников представляют собой тонкие полуколонки с перехватами в верхней и нижней частях, горизонтальные - многообломные раскрепованные полочки. Килевидные навершия имеют подковообразный абрис. Чрезвычайным разнообразием и повышенной пластичностью отличается декоративное убранство завершения четверика. Над вышеописанным антаблементом проходит нижний пояс килевидных (по очертанию внутренних профилей - полуциркульных) кокошников. Кокошники (по пять на торцевыми фасадами, по семь - над восточным и западным) попеременно расставлены над осями полуколонок и над осями прясел; в последнем случае они имеют в основании как бы отрезок филенки, зрительно продолжающей поле прясла. Кокошники двух последующих поясов (во втором поясе по четыре кокошника над длинными торцевыми фасадами и по шесть над длинными, в третьем - соответственно, по три и пять) размещены "вперебежку", то есть, ось каждого из них приходится на эндо-кокошнику нижележащего пояса. Примечательно, что крайние восточные наличники 2-го и 3-го поясов, расположенные над углами четверика развернуты диагонально, образуя своеобразное закругление венчания четверика, созвучное закруглению апсид. Тимпаны кокошников во всех трех ярусах декорированы зелеными поливными изразцами. Мелкие килевидные кокошники декорируют основания восьмигранных барабанов. Ребра барабанов обработаны цепочками крупных балясинышек. Резные белокаменные дынь-

(см. Вкладыш № 4)

Смоленская обл., г.Вязьма,
Иоанно-Предтеченский мон.,
церковь Одигитрии, 1637-38 гг.

В К Л А Д Ы Ш № 4

УІІ. ОПИСАНИЕ ПАМЯТНИКА (продолжение):

ки включены в обрамление узких окон среднего восьмерика, помещенных в прямоугольные многоуступчатые ниши. Над нишами проходит пояс небольших висячих арок на белокаменных консолях. На боковых барабанах место аркатуры занимает упрощенный антаблемент. Барабаны завершаются одинаковыми пышными карнизами, состоящими из двойного ряда уступчатых консолей и городцов; в целом эта композиция напоминает машину. Карнизы украшены диагонально расположенными изразцами с рельефными полушариями в центре. Над карнизом каждой грани поставлено по два кокошника (на центральном барабане кокошники килевидные, на боковых - полуциркульные). В основании шатров расположены крупные слухи, обрамленные своего рода портиками с треугольными фронтонами. Колонки портиков вверху и внизу декорированы перехватами, а в центре (только на центральном шатре) - крупными кирпичными дыньками. Ребра шатров выделены белокаменными гуртами. В основании восьмериковых барабанов главок помещены уступчатые консоли с "подвешенными" к ним шарами, выше проходят пояса мелких полуциркульных кокошников. Ребра барабанчиков закреплены полуколонками с дыньками. Под луковичными главами расположен уступчатый карниз.

Боковые фасады приделов членятся парными (на углах) и одинарными (в средней части фасада) полуколонками на три прясла; в среднем прорезано окно, наличник которого совершенно идентичен наличникам четверика. Другие элементы убранства приделов также тождественны соответствующим деталям четверика: это относится и к кокошникам (здесь над каждым фасадом они образуют трехярусную пирамиду с тремя кокошниками в основании, двумя посредине и одним в вершине; в верхнем ярусе четыре (см. Вкладыш № 5)

Смоленская обл., г.Вязьма,
Иоанно-Предтеченский мон.,
церковь Одигитрии, 1637-38 гг.

В К Л А Д Ы Ш № 5

УП. ОПИСАНИЕ ПАМЯТНИКА (продолжение):

дополнительных кокошника поставлены диагонально), и к декору /главки, полностью повторяющему формы главок над шатрами четверика. Мощный, сложно профилированный, с полувалом и скоцией горизонтальный пояс отделяет цокольную часть приделов и апсид. Апсиды разделены монументальными полуколонками, членение баз которых соответствует профилировке цоколя. Нижнюю часть карниза апсид разрывают килевидные навершия наличников, формы которых идентичны наличникам четверика и приделов.

Крыльцо, южный фасад которого прорезан двумя арочными проемами - входным и оконным, декорировано широкими плоскими лопатками, расположенными в простенке проемов и на углах. Две многопрофильные тяги выделяют на лопатках квадратную зону, украшенную квадратной же уступчатой ширины.

Декор трапезной весьма скромн. Ее фасады расчленены пилястрами и лопатками, расположенными на углах объема и в простенках оконных и входных проемов. Лопатки отмечают на фасадах также места примыкания внутренних перегородок трапезной. Вместе с глакой полосой венчающего карниза лопатки образуют на фасадах систему разномасштабных прямоугольных филенок.

Общие габариты памятника: 32,2 x 22,7 м.

Кирпич 17 в.: 30 x 15 x 10 см.

УПІІ. ОСНОВНАЯ БИБЛИОГРАФИЯ:

ХУІІІ века. М., 1890, с. 35-36, 41-42;

А.Санковский. Краткое описание церквей Смоленской епархии. Вып. I. Смоленск, 1898, с. 144-146;

А.Новицкий. История русского искусства с древнейших времен. М., 1903, с. 233;

(см. Вкладыш № 6)

Смоленская обл., г.Вязьма,
Иоанно-Предтеческий мон.,
церковь Одигитрии, 1637-38 гг.

В К Л А Д Ы Ш № 6

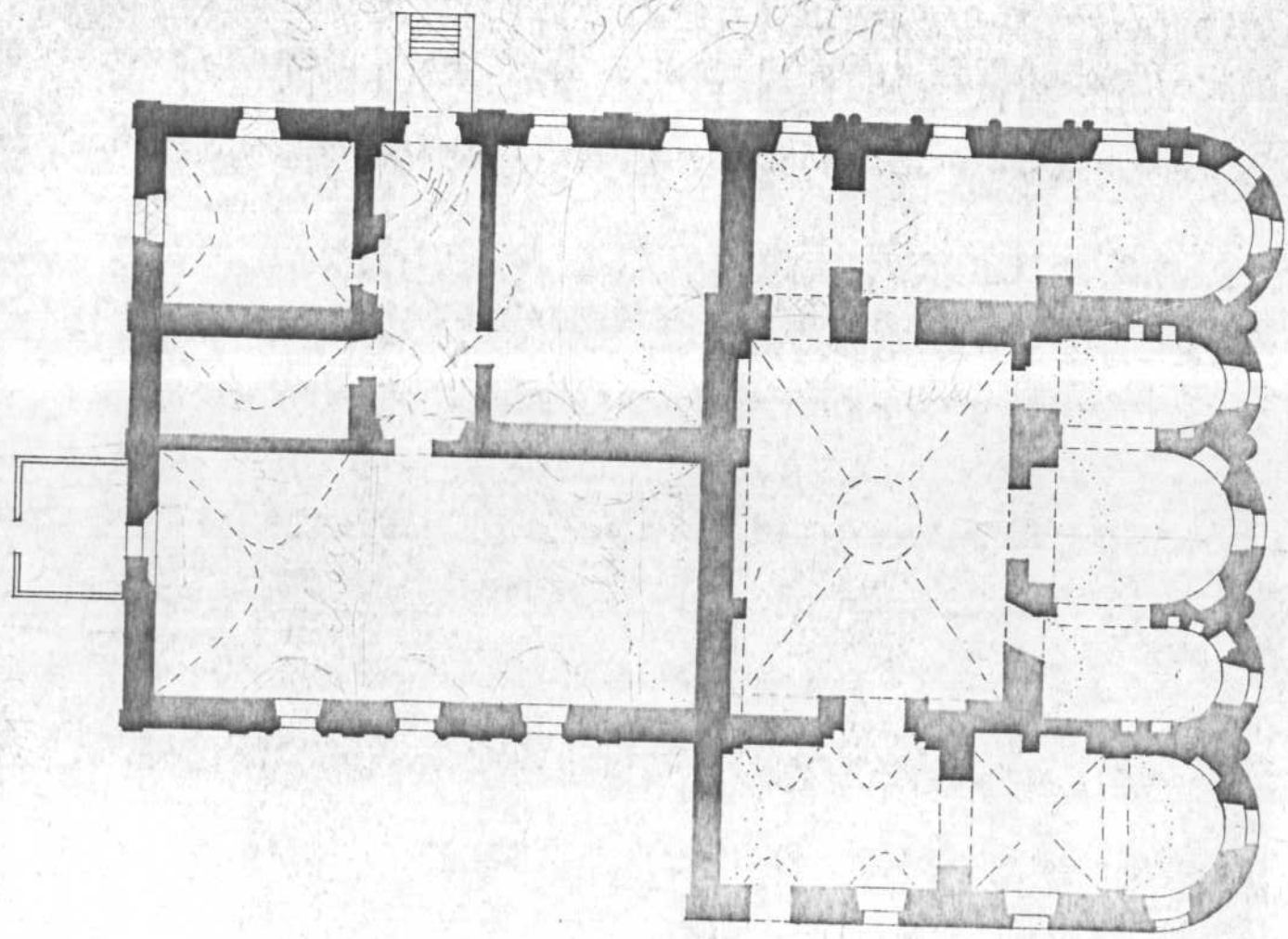
УШ. ОСНОВНАЯ БИБЛИОГРАФИЯ (продолжение):

М.Красовский. Очерк истории Московского периода древнерусского зодчества. М., 1911, с.218, 221;

Г.К.Лукомский. Памятники старинной ~~русской~~ архитектуры России в типах художественного строительства. Пг., 1916, с.99-100;

"Смоленские епархиальные ведомости", 1882, № 21, 1874, № 6, с.115 - 116, 1896, № 10, с.473 - 481;

История русского искусства. Т.4., М., 1959, с.136-138.

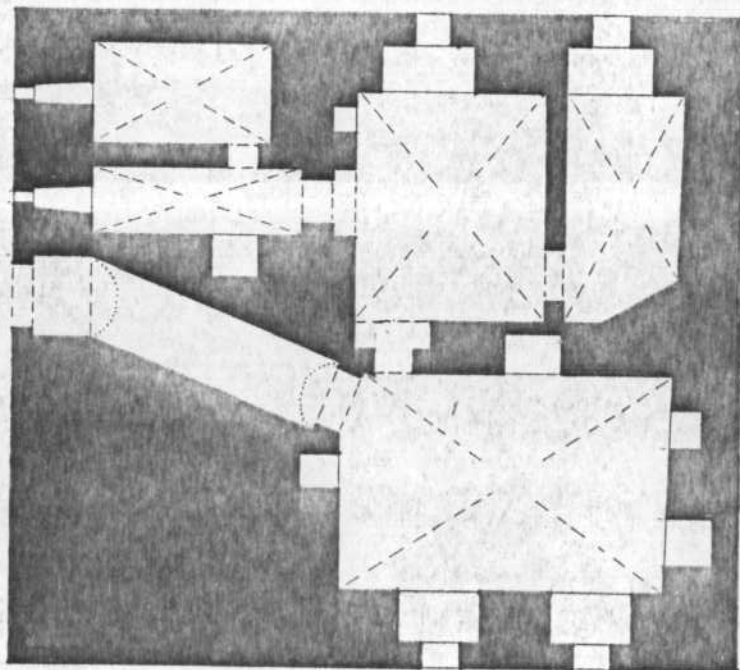


0 1 2 3 4 5 10М

ОБМЕР И ЧЕРТЕЖ ВЫПОЛНИЛА
КАМЕНЕВА Т
ИЮЛЬ 1970Г.

ЦЕРКОВЬ ОДИГИТРИИ ИОАННО-ПРЕДТЕЧЕНСКОГО МОНАСТЫРЯ, 1634 Г.
Г. ВЯЗЬМА, СМОЛЕНСКАЯ ОБЛ.

ПЛАН ПОДВАЛА



0 1 2 3 4 5 10М

ОБМЕР И ЧЕРТЕЖ ВЫПОЛНИЛА
КАМЕНЕВА Т.
ИЮЛЬ 1970Г



Г. Везба Селенская

Уездов Ожиганов
Уездов - Уездов

Календарь 1983,



г. Вязьма Смоленской

обл.

Филиппов Коледа. Прудереканова с-фв

Валерьяк

1983

МИНИСТЕРСТВО КУЛЬТУРЫ СССР. ПАМЯТНИКИ ИСТОРИИ И КУЛЬТУРЫ СССР

(недвижимые)

СОЮЗНАЯ РЕСПУБЛИКА

РСФСР Гл. упр. по охр. пам. истории и культуры

3.4.

индекс

-1.47.2.

Адрес Смоленская обл., Вяземский р-н, г. Вязьма, ул. Докучаева
(АССР, край, область, район, автономная обл.; национальный округ; населенный пункт)

Учетная карточка

I. НАИМЕНОВАНИЕ ПАМЯТНИКА Иоанно-Предтеченский монастырь. Ц. Одигитрии

II. ТЕХНИЧЕСКАЯ ПРИНАДЛЕЖНОСТЬ

памятник археологии	памятник истории	памятник архитектуры	памятник монумент. иск-ва
		4	

III. ДАТИРОВКА ПАМЯТНИКА

IV. ХАРАКТЕР СОВРЕМЕННОГО ИСПОЛЬЗОВАНИЯ

по первонач. названию	культурно-просветит.	туристско-экскурсион.	лечебно-оздоровительн.	жилые помещения	хозяйствен-ные	используется
			1637-38 гг.			+

предлож. по использ.

V. ХАРАКТЕРИСТИКА ТЕХНИЧЕСКОГО СОСТОЯНИЯ

хорошее	среднее	плохое	аварийное
+			
союзная	республ.	местная	не состоит

VI. КАТЕГОРИЯ ОХРАНЫ

наличие утвержденной охранной зоны

да	нет
	+

VII. НАЛИЧИЕ ДОКУМЕНТОВ

паспорт	фотографии	обмеры	реставрационные материалы		
+	+	+	+		
органы охраны		реставрацион. мастерск		музей, архив	
союзный	республикан	местный	республик.	местные	НИИ
	+	+	+	+	+

место хранения документов

Дата составления карточки
« 7 » 19 81 г.
М. П.

Составитель М. И. Андреев

Инспектор по охране памятников

(ф. и. о., должность или профессия, подпись)

(ф., и., о., подпись)

Учетная карточка

Фото или схематический план



Краткое описание

Одигитриевская церковь является выдающимся памятником русского шатрового зодчества 17 в. Ее основная часть представляет собой Высокий четверик, вытянутый по оси С - Ю, завершенный тремя ярусами кокошников и тремя шатрами на восьмигранных барабанах. С севера и юга к четверику примыкают симметричные приделы, трактованные как отдельные объемы, завершенные ярусами кокошников и луковичными главками.

Памятник сооружен из большемерного кирпича, четверик и приделы перекрыты сомкнутыми сводами. Обширная трапезная, внутренними стенами разбитая на несколько компартиментов, перекрыта коробовыми и лотковым сводом.

Чрезвычайно разнообразный декор памятника целиком определяется традициями столичной архитектуры.

Кирпич: 30 x 15 x 10 см.