

4710060000

1

МИНИСТЕРСТВО КУЛЬТУРЫ СССР

3.7/167/6/-1.32.1
индекс

ПАМЯТНИКИ ИСТОРИИ И КУЛЬТУРЫ СССР

(недвижимые)

СОЮЗНАЯ РЕСПУБЛИКА Министерство культуры РСФСР, Главное

Управление по охране пам-ков истории и культуры, Управление Гос. контроля
(наименование республиканского органа охраны памятников)
за охраной и использованию памятников истории и культуры

ПАСПОРТ

I. НАИМЕНОВАНИЕ ПАМЯТНИКА Дворцовая усадьба Измайлово. Северный солдатский корпус богадельни.

II. ТИПОЛОГИЧЕСКАЯ ПРИНАДЛЕЖНОСТЬ

памятник археологии	памятник истории	памятник архитектуры	памятник монумент. иск-ва
		7	

III. ДАТИРОВКА ПАМЯТНИКА (или дата исторического события, с которым связано возникновение памятника — для памятников истории)

1832-1840 гг.

IV. АДРЕС (местонахождение) ПАМЯТНИКА Москва, Первомайский район, городок

(АССР, краен, область, район, автономия, обл.)

имени Баумана

(национальный парк, железнодорож. пункт, пути, двор-сада)

V. ХАРАКТЕР СОВРЕМЕННОГО ИСПОЛЬЗОВАНИЯ

по первонач. назначению	культурно-просветит.	туристско-экскурсион.	лечебно-оздоровител. цель.	жилые помещения	хозяйст. цели	не используется
	↑ чужестр. общ. клуб		больн. санит. дворц.		учреждение торгов. промыш. склад	

ПРИЛОЖЕНИЯ:

- Вкладыши — 5 к разделам: VI/a/; VI/б/; VI/в/; УП/a/.
- Фото общего вида — 4
- Фото фрагментов — 3
- Генплан —
- Эскизы: план — 5
 - фасад —
 - разрез —
- Схематический план
- охранной зоны —
- Учетная карточка — 1

VI. ИСТОРИЧЕСКИЕ СВЕДЕНИЯ

а)	<p>для памятников археологии</p> <p>для памятников истории</p> <p>для памятников архитектуры и монументального иск-ва</p>	<p>— история возникновения, кем и когда производились раскопки и раскопки, место хранения коллекций.</p> <p>— история возникновения: краткая характеристика событий и лиц в связи с которыми объект приобрел значение памятника.</p> <p>— автор, строитель, заказчик, история создания.</p>
----	---	---

После передачи Измайловского острова в ведение Департамента Военных поселений были составлены планы местности с показом всех существующих строений в Измайлове. Для устройства богадельни архитектором А.К. Тоном был разработан архитектурный план богадельни, по которому данный корпус вплотную пристраивался к северному фасаду Покровского собора. Строительство началось в 1839 г., а закончилось в 1849 г. В том же году 12 апреля состоялось его освящение. Но к этому сроку отделочные работы еще не были закончены: не побелены фасады и не оштукатурены дверные и оконные притоки. Это сделали в следующем году и 19 марта 1850 г. Измайловская Николаевская военная богадельня открылась.

После открытия в ней первоначально жили отслужившие свой срок солдаты, преимущественно лейб-гвардии Измайловского полка, среди которых находились ветераны походов Суворова и Кутузова, войны 1812 г., а позднее — герои обороны Севастополя, освободительной войны 1877-1878 гг. в Болгарии, герои русско-японской войны 1904-1905 гг. В 1-м этаже поместили лазарет, кухню — жилые помещения.

После ликвидации военной богадельни в 1920-гг. в здании поселились семьи рабочих и служащих рабочего городка. Многие незжилые помещения постепенно заселялись самовольно. Для расширения жилой площади третий этаж корпуса передавали, сделав из одного этажа два с низкими потолками. Это

/продолжение - см. вкладыш № 1/

б) перестройки и утраты, наименьшие первоначальные объемы памятника

Третий верхний этаж перебит двумя низкими этажами, в результате чего нарушены внешний вид фасадов, так как искажены полуциркульные окна.

Заложены: на северном фасаде на 2-м этаже — два западных окна; а на 1-м этаже — западное окно снизу заложено на одну треть. На западном фасаде за-

/продолжение - см. вкладыш № 2/
в) реставрационные работы (общая характеристика, время, автор, место хранения документации)

В настоящее время здание реставрируется мастерской № 7 Института "Спецпроектреставрация" и приспособляется под камерный театр /1-й этаж/
/продолжение - см. вкладыш № 3/

VII. ОПИСАНИЕ ПАМЯТНИКА

а) для памятников археологии	— характер культурного слоя, важнейшие находки.
для памятников истории	— характеристика памятника, наличие, текст и время установления мемориальной доски.
для памятников архитектуры	— основные особенности планировочной, композиционно-пространственной структуры и конструкции, характер декора фасадов и интерьеров, наличие живописи, скульптуры, прикладного искусства; строительный материал, основные габариты.
для памятников монумент. иск-ва	— основные особенности композиционного и колористического решения; текст, материал, техника, размер.

Четырёхэтажное с высоким полуподвальным этажом кирпичное здание бывших николаевских военных богаделен расположено в восточной части острова. Южным фасадом примыкает к Покровскому собору, достигая по высоте тимпанов его закомар. Северный торцевой фасад обращен в парк, также, как и протяженный восточный фасад. Главный западный фасад выходит на обширную площадь со сквером, с западной стороны которой располагался государев двор. Здание сохранило ~~свою~~ первоначальную прямоугольную форму плана и первоначальный объем.

Декоративное убранство сооружения выполнено архитектором К.А. Тоном. Учитывая близость древнего собора, автор использовал отдельные элементы его декора в своем творении. Все углы дома обработаны тройными полуколоннами. Форма окон также заимствована от собора.

Главный западный фасад имеет 10 осей. Первый этаж рустован. Его высокие полуциркулярные окна несколько заглублены в толще стены. Кладка кирпича над перемычками окон увенчана замковыми камнями. Более легкий второй этаж также прорезан высокими полуциркулярными окнами, ритм которых четко выделяется на фоне гладких стен. Они также заглублены в полуциркулярные ниши. Под каждым окном, как и в первом этаже, устроены прямоугольные /продолжение - см. вкладки № 4/

б) общая оценка общественной, научно-исторической и художественной значимости памятника.

Здание корпуса уравнивает с севера архитектурную композицию Покровского собора с пристроенными к нему зданиями б. богаделен. После Покровского собора служит одной из архитектурных доминант комплекса.

Представляет архитектурную ценность, являясь образцом общественного здания, построенного по проекту архитектора К.А. Тона.

VIII. ОСНОВНАЯ БИБЛИОГРАФИЯ. АРХИВНЫЕ ИСТОЧНИКИ. ИЛЛЮСТРАЦИОННЫЙ МАТЕРИАЛ.

— ЦГВИА ф. 404, оп. 7, ед. хр. 1253-1260, ч. I-7, 1837-1854 гг. Дела о постройке зданий военной богадельни в селе Измайлове.

— Истров П.В., Ректор архитектуры Императорской Академии художеств - К.А. Тон /к 50-летию архитектурной деятельности/. СПб., 1836 г.

IX. ТЕХНИЧЕСКОЕ СОСТОЯНИЕ

		хорошее	среднее	плохое	аварийное
характеристика общего состояния: для памятников археологии	культурного слоя важнейших находок				
для памятников архитек- туры и истории	конструкций стен покрытий потолков пола декора фасадов интерьеров	+			
в интерьере:	живописи скульптуры прикл. иск-ва		+		
для памятников монументального искусства	цоколя постаменты скульптуры грунта красочного слоя	+	+		

X. СИСТЕМА ОХРАНЫ

а) категория охраны

союзная	республ.	местная	не состоит
	+		

б) дата и № документа о принятии под охрану Принято на охрану Постановлением
СМ РСФСР № 1327 от 30.08.1960 г.

в) границы охранной зоны и зоны регулирования застройки (краткое описание со ссылкой на утверждающий документ)

не установлены

1) балансовая принадлежность и конкретное использование В настоящее время здание
реставрируется и приспособляется под служебные помещения концертно-
зала в Лобовском соборе

2) дата и № охранного документа

дата составления паспорта

1984 г.

Составитель Егупова А.Д., искусствовед
(ф. и. о., должность или профессия)

(подпись)

Инспектор по охране памятников

(подпись)



Вкладыш № I

к паспорту - дворцовая усадьба Измайлово. Северный солдатский корпус богадельни

Москва, Первомайский район, городок имени Баумана

к разделу VI/a/ - /продолжение/

отразилось на внешнем облике здания, так как высокие полуциркулярные окна корпуса по центру были заложены; в результате чего верхняя часть здания утратила свой первоначальный вид. Однако, с северной и западной сторон на фасадах сохраниены по одному-другому "гоголевским" окнам.

В 1972 г. здание населено. В 1973-1974 гг. здание реконструировано под Дом комсомольца-школьника. При этом с южной стороны сделана дополнительная лестница.

В 1983 г. начата реставрация здания.

Вкладыш № 2

к паспорту - Дворцовая усадьба Измайлово. Северный солдатский корпус. 5. военной богадельни

Москва, Первомайский район, городок имени Баумана

к разделу VI/6/ - /продолжение/

ложены два северных /крайних/ окна на первом и втором этажах.

Кроме того в полуподвальном этаже крайний южный оконный проём /вместе с собором/ разрушен в дзесь. При этом окно разбито.

Снутри здания первоначальный жилой массив переклет утрачен.

Вкладыш № 3

к паспорту - дворцовая усадьба Измайлово. Северный солдатский корпус богадельни

Москва, Первомайский район, городок имени Гаумана

к разделу VI/в/ - /продолжение/

остальные этажи - под подсобные помещения как театра, так и концертного зала в Покровском соборе.

Вкладыш 4

к паспорту - Дворцовая усадьба Памайлово. Северный солдатский корпус военной богадельни.

Москва, Первомайский район, городок имени Гаумана

к разделу VII/а/ - /продолжение/

ниши. Низкие прямоугольные окна третьего этажа помещены в глубокие, почти квадратные, ниши, ширина которых равна ширине окон верхнего четвертого этажа. Перемишки последних прорезают линии антаблемента. Внизу венчает здание многопрофильная карниз с дентикулами. Следует отметить, что на этом фасаде сохранено крайнее левое "тоновское" окно.

Восточный фасад решен аналогично /за исключением полностью утраченных "тоновских" окон/. В полуподвальном этаже /третья ось справа/ существует дополнительный вход в корпус.

Северный торцевой фасад имеет уравновешенную композицию. В центре помещается главный вход в здание, представляющий собой высокий полуциркулярный проём, прорезающий плоскость стен первого и полуподвального этажей. К нему ведёт каменная лестница /в семь ступеней/ с невысокими парапетами, составленными из трёх рядов или известняковых плит. Гладкая стена полуподвала прорезана квадратными окнами, заключёнными в профилированные прямоугольные ниши, что характерно для всех трёх фасадов. Фасад первого парадного этажа /в 5 осей/ покрыт рустом. Высокие полуциркулярные окна, расположенные слева и справа от входа, уравновешивают композицию. Вострое полуциркулярных окон второго этажа выделяется широкое /двойное/ центральное окно, расположенное над входом. На третьем и четвертом этажах центральные прямоугольные окна также шире боковых. Здесь сохранилось два полуциркулярных "тоновских" окна /крайние

Вкладыш № 5

к паспорту - Дворцовая усадьба Измайлово. Северный солдатский корпус ~~вотных~~ богадельни
Москва, Первомайский район, городок имени Гаумана
к разделу УП/а/ - /продолжение/

справа/, соответствующие старому третьему этажу.

Внутренняя планировка корпуса характерна для здания казарменного типа. Широкий коридор первого этажа, перекрытый крестовыми сводами, делит его пространство на две равные части. Узкие дверные проемы /примерно, по пять дверей с каждой стороны коридора/ соединяет его с боковыми помещениями. Такая планировка характерна для всех этажей, включая полуподвал. Газнича лишь в углах комнат и форме их перекрытий. Так, все помещения полуподвала перекрыты цилиндрическими сводами с распалубками. Коридор второго этажа - крестовыми сводами, остальные помещения, а также третий и четвертый этажи имеют прямые потолки. В здании имеются две лестницы. Главная - в северной части корпуса, другая - в южной. В вестибюле корпуса сохранились первоначальные двери.

Здание построено из кирпича, оштукатурено. Площадки и ступени северной лестницы - из серого известняка, частично использована мраморная плитка. Южная лестница - из современных материалов. Полы во всех помещениях покрываются современным паркетом.









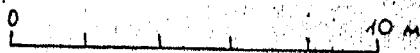
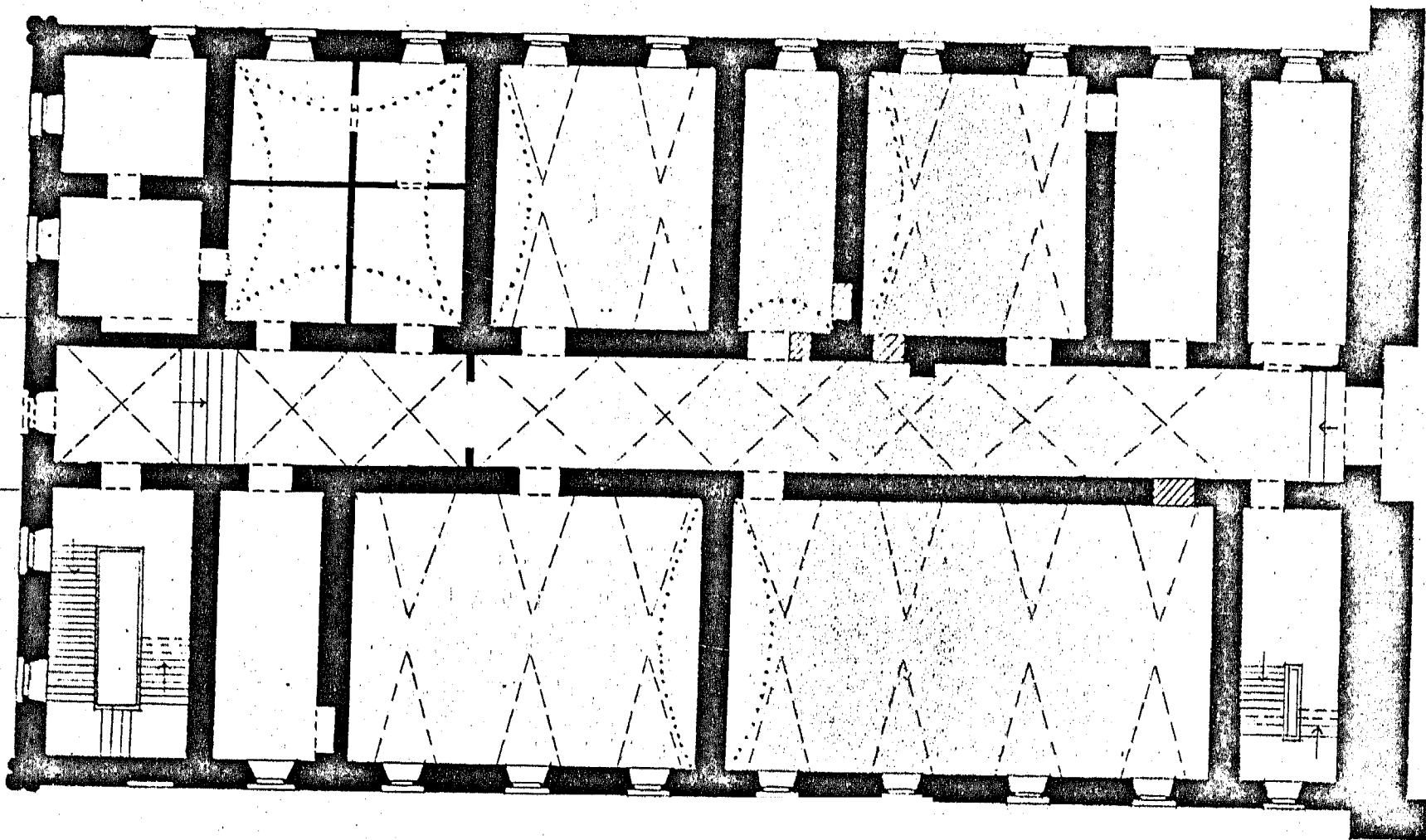
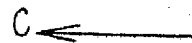






МОСКВА, ПЕРВОМАЙСКИЙ РАЙОН ГОРОДОК ИМЕНИ БАУМАНА
ДВОРЦОВАЯ УСАДЬБА ИЗМАИЛОВО
СЕВЕРНЫЙ СОЛДАТСКИЙ КОРПУС БОГАДЕЛЬНИ
1839-49 ГГ., АРХИТЕКТОР ТОНКА

П Л А Н 1 Э Т А Ж А



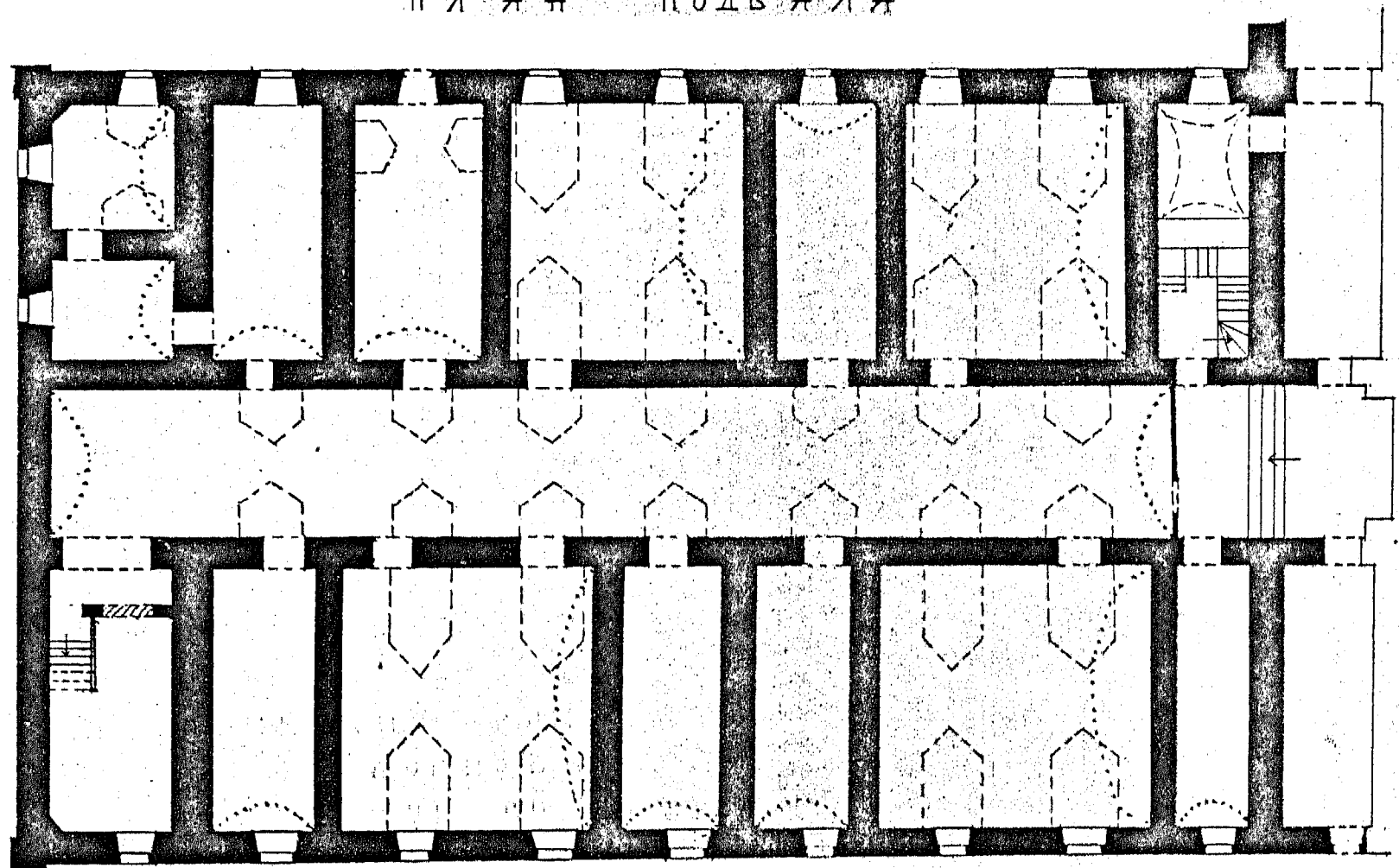
ИНСТИТУТ
СПЕЦПРОЕКТАРСТВО
АРМ А

ЧЕРТИЛ ТЮЗНЕВЪ Б.
1984 Г.

МОСКВА, ПЕРВОМАЙСКИЙ РАЙОН ГОРОДОК ИМЕНИ БАУМАНА
ДВОРЦОВАЯ УСАДЬБА ИЗМАИЛОВО
СЕВЕРНЫЙ СОЛДАТСКИЙ КОРПУС БОГАДЕЛЬНИ
839-49 ГГ. АРХИТЕКТОР ТОН К. А.



П Л А Н П О Д В А Л А



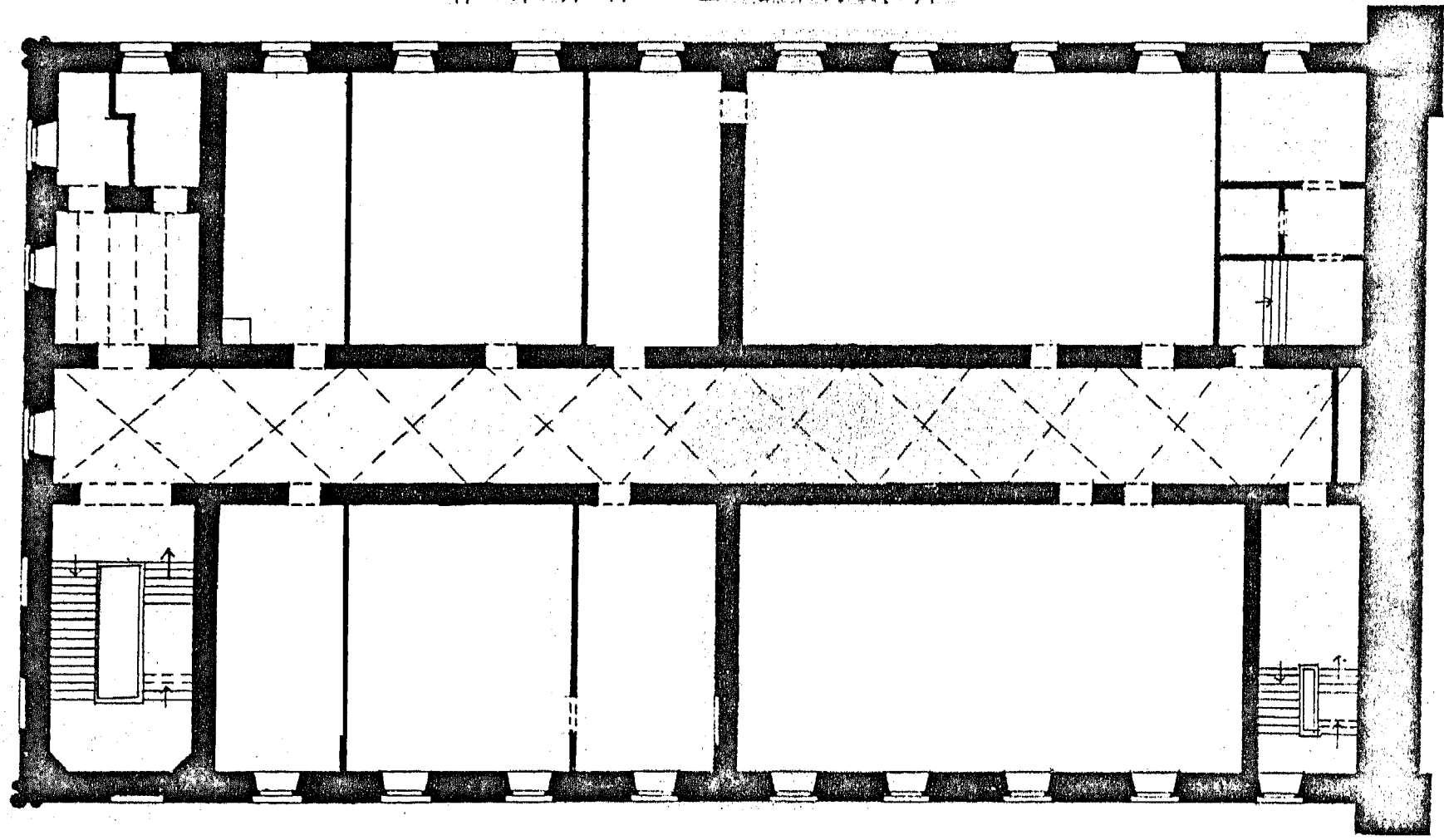
ИНСТИТУТ
СПЕЦПРОЕКТАРСТВА
АРМА

ЧЕРТИЛ ТЮЗЕВА

Москва, Первомайский район городок имени Баумана
Дворцовая усадьба Измайлово
Северный солдатский корпус богадельни
1839-49 гг., архитектор Тон К.А.

С ←

П Л А Н 2 Э Т А Ж А



0 10 м

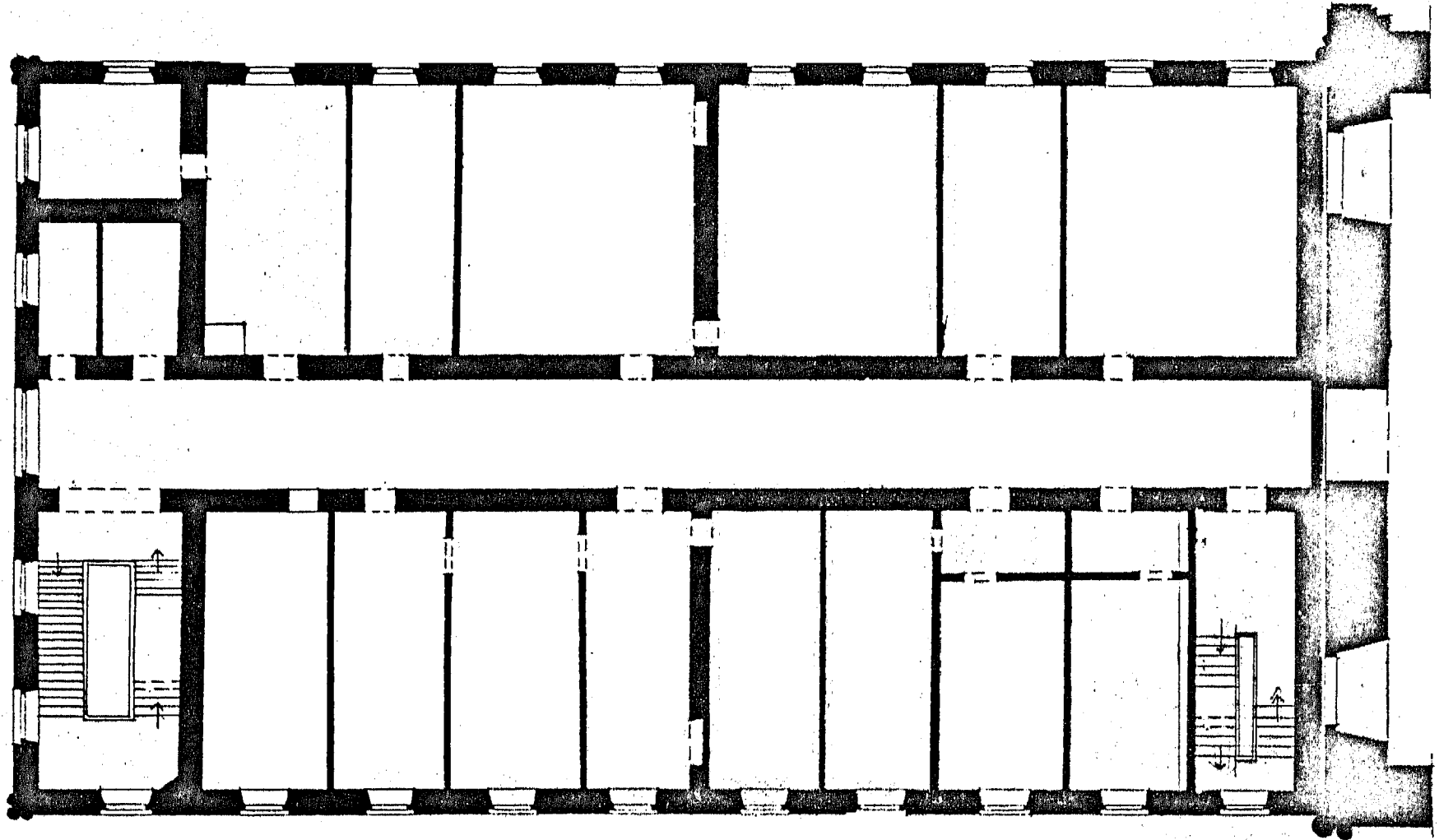
ИНСТИТУТ
СПЕЦПРОЕКТАВРЦА
АРМА

ЧЕРТИЛА ТЮЗНЕВА В.
1984 г.

МОСКВА, ПЕРВОМАЙСКИЙ РАЙОН ГОРОДОК ИМЕНИ БАУМАНА
ДВОРЦОВАЯ УСАДЬБА ИЗМАЙЛОВО
СЕВЕРНЫЙ СОЛДАТСКИЙ КОРПУС БОГАДЕЛЬНИ
1839-49 ГГ., АРХИТЕКТОР ТОН К.А.

П Л А Н 7 Э Т А Ж А

С ←

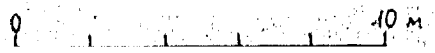
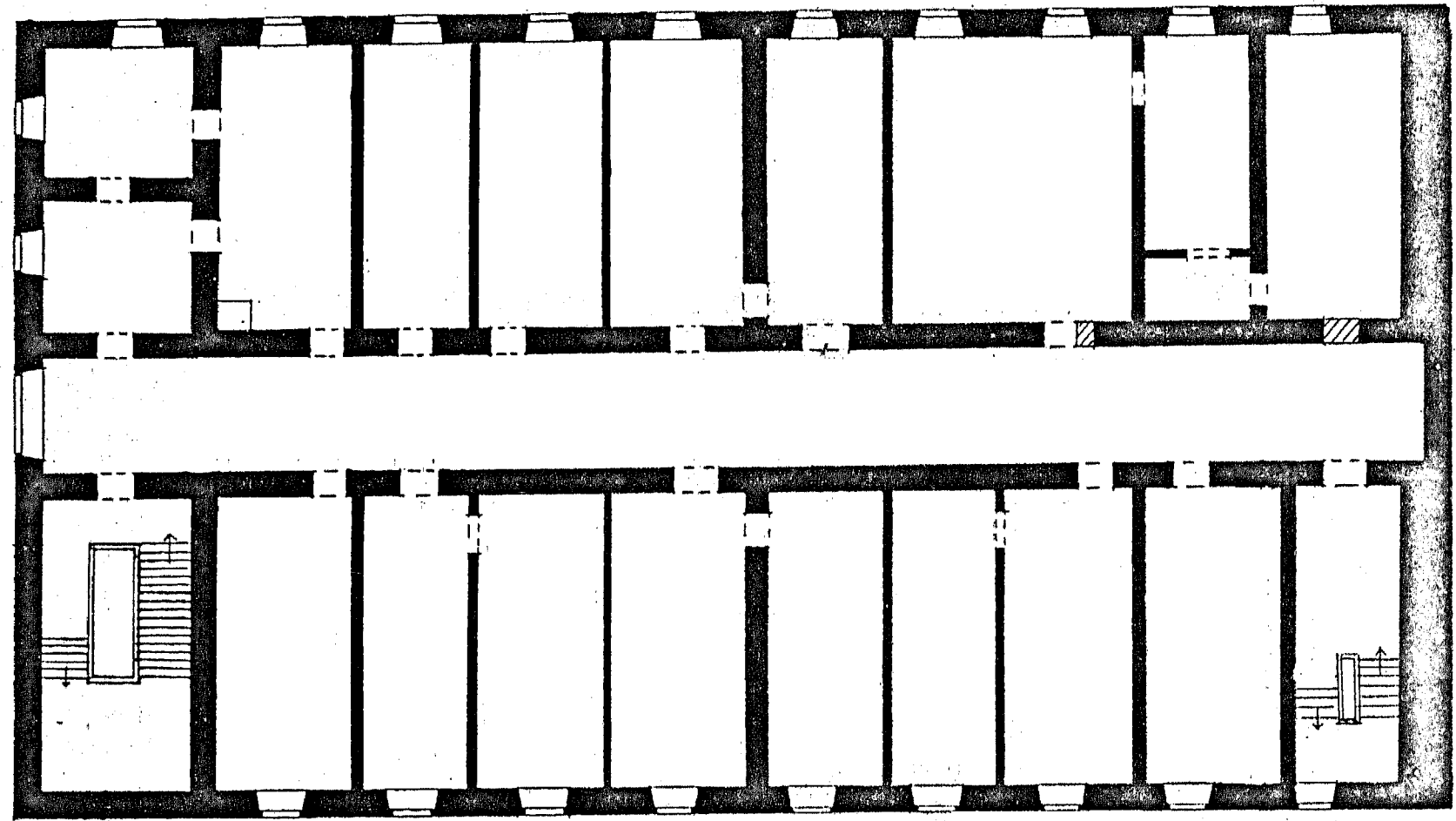
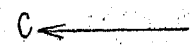


0 10 м

ИНСТИТУТ
СПЕЦПРОЕКТАРЕСТАВРАЦИИ
АРМА
АВТОР ПРОЕКТА РЕСТАВРАЦИИ
ЧЕРТИЛА ТЮЗНЕВА В.
1984 Г.

МОСКВА, ПЕРВОМАЙСКИЙ РАЙОН ГОРОДОК ИМЕНИ ВЯЧУЖАНА
ДВОРЦОВАЯ УСАДЬБА ИЗМАЙЛОВО
СЕВЕРНЫЙ СОЛДАТСКИЙ КОРПУС БОГАДЕЛЬНИ
1839-49 ГГ. АРХИТЕКТОР ТОН К.А.

П Л А Н 4 Э Т А Ж А



ИНСТИТУТ
СПЕЦПРОЕКТАРСТАВРАЦИИ
АРМА
ЧЕРТИЛА ТЮЗНЕВА В.
1984 Г.

МИНИСТЕРСТВО КУЛЬТУРЫ СССР • ПАМЯТНИКИ ИСТОРИИ И КУЛЬТУРЫ СССР (недвижимые)

СОЮЗНАЯ РЕСПУБЛИКА РСФСР ЛИНГВИСТ. ГЕОГР. ПО ОХР. ПР. ДЕНЬТ. (ИНДЕКС)

Адрес Осипа, Портного "Синий" в Ол. го о. об. Д. О. И. В. И. И. И.
(АССР, край, область, район, автономная обл., национальный округ, населенный пункт)

УЧЕТНАЯ КАРТОЧКА

I. НАИМЕНОВАНИЕ ПАМЯТНИКА ПОГЛОБОТ УСАДЬБА ПОЛТАВОВА. МОН. СО. ДАТЕН П. КОРПУС

II. ТИПОЛОГИЧЕСКАЯ ПРИНАДЛЕЖНОСТЬ

памятник археологии	памятник истории	памятник архитектуры	памятник монумент. ис-ва
		7	

III. ДАТИРОВКА ПАМЯТНИКА 183-184 гг.

IV. ХАРАКТЕР СОВРЕМЕННОГО ИСПОЛЬЗОВАНИЯ

по первоначальному назначению	культурно-просветительное	туристско-аккурсионное	лечебно-оздоровительн.	жилие помещения	хозяйствен-ное	не исполь-зуется
	X	X				

предлож. по использ. _____

V. ХАРАКТЕРИСТИКА ТЕХНИЧЕСКОГО СОСТОЯНИЯ

хорошее	среднее	плохое	аварийное
	X		

VI. КАТЕГОРИЯ ОХРАНЫ

союзная	республи.	местная	не состоит
	X		

наличие утвержденной охранной зоны

да	нет
	X

VII. НАЛИЧИЕ ДОКУМЕНТАЦИИ

паспорт	фотографии	обмеры	реставрационные материалы
X	X	X	X

место хранения документов

органы охраны			реставрационные мастерские		музей, архив, НИИ
союзный	республикан.	местный	республикан.	местные	
X	X	X		X	МИИ ИСКУССТВ

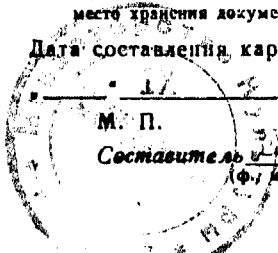
Дата составления карточки

М. П.

Составитель Л. Г. ПОВА А. А. ИСКУССТВОВЕД Инспектор по охране памятников

(ф., и., о., должность или профессия, подпись)

(ф., и., о., подпись)



УЧЕТНАЯ КАРТОЧКА (оборотная сторона)

Фото или схематический план



Краткое описание

Четырехэтажное с рисовкой полуколоннадой и вторым выходящим наружу вторым этажом здание, расположенное в юго-восточной части Пискаревского острова. Принадлежит к главному корпусу Пискаревского собора. Сохранило первоначальную прямоугольную форму плана и первоначальный объем.

Реконструкция решена Пискаревским отделением в сер. 20-х в. /арх. И.А.Тон/ и 20-м годам 20 в. Архитектором И.А.Тонем в декор внесены отдельные элементы от Пискаревского собора: оформление углов фризами полуколоннами, форма окон с полуциркулярными перемычками.

Интерес представляет внутренняя планировка здания. Полуколоннадный и два нижних этажа дома сохранили в общих чертах первоначальный композиционный строй /коридорная система/. Помещения перекрыты крестовыми и цилиндрическими с распалубками сводами.

Документальное здание главного солдатского корпуса служит одной из архитектурных доминант Пискаревского острова.

Представляет ценность, как образец гражданской архитектуры сер. 20-х в., хорошо сохранивший свою 1429-1000 первоначальную архитектурную облик.