

7410445000

МИНИСТЕРСТВО КУЛЬТУРЫ СССР

№ 3.4.1-1.32.1
индекс

ПАМЯТНИКИ ИСТОРИИ И КУЛЬТУРЫ СССР (недвижимые)

СОЮЗНАЯ РЕСПУБЛИКА РСФСР

МИНИСТЕРСТВО КУЛЬТУРЫ. Управление по охране памятников истории и культуры
(наименование республиканского органа охраны памятников)

ПАСПОРТ

I. НАИМЕНОВАНИЕ ПАМЯТНИКА

~~Горки~~ ~~в честь Анны~~ "что в углу"

II. ТИПОЛОГИЧЕСКАЯ ПРИНАДЛЕЖНОСТЬ

памятник археологии	памятник истории	памятник архитектуры	памятник монумент иск-ва
		4	

III. ДАТИРОВКА ПАМЯТНИКА (или дата исторического события, с которым связано возникновение памятника — для памятников истории)

ок. 1547 г. — 1668 г.

IV. АДРЕС (местонахождение) ПАМЯТНИКА

г. Москва, Пролетарский р-н, ~~Московский пр. 3~~

(национальный округ; населенный пункт; пути подъезда)

V. ХАРАКТЕР СОВРЕМЕННОГО ИСПОЛЬЗОВАНИЯ

по первонач. назначению	культурно-просветит.	туристско-экскурсион.	лечебно-оздоровительн.	жилые помещения	хозяйственное	не используется
музей библ. клуб			больн. санат. д/отд.		учреждение торгов. промышл. склад	

ПРИЛОЖЕНИЯ:

Репродукц. фото - 10

Фото общего вида - 3

Фото фрагментов - 17

Генплан —

Обмеры: план — 2

фасад —

разрез —

Схематический план

охранной зоны —

Вкладыш - 11 стр / VI а, VI б, VI в, VII а, VII б, VIII /

VI. ИСТОРИЧЕСКИЕ СВЕДЕНИЯ

а)	{	для памятников археологии	— история возникновения, кем и когда производились раскопки, место хранения коллекций.
		для памятников истории	— история возникновения: краткая характеристика событий и лиц, в связи с которыми объект приобрел значение памятника.
		для памятников архитектуры и монументального иск-ва	— автор, строитель, заказчик, история создания.

Памятник расположен на территории одного из древнейших районов Москвы, историческое наименование которого в течение веков менялось: Великий посад, Подол, Зарядье. Археологическими раскопками в этом районе обнаружены вещевые находки XI-XIII вв. Свое наиболее распространенное название "церковь Зачатия Анны что в Углу" памятник получал после постройки в 1534-1538 гг. крепостных стен Китай-города, когда он оказался в их остром юго-восточном углу.

Самая ранняя датировка ныне существующего здания, основанная на летописных известиях и долгое время державшаяся в литературе - 1472-1493 гг. Однако исторические данные, на которых основана эта датировка, не содержат сведений о материале храма. Существует также точка зрения, что верх /своды и главы/ древнего белокаменного здания были переломаны в 1547 г. Последняя дата имеет под собой определенные основания в том числе и факт вклада в этом году Иваном IV в церковь Зачатия Анны иконы Богородицы. Тщательное натурное изучение памятника, проведенное в ходе исследовательских и проектно-реставрационных работ 1953-1958 гг. бесспорно доказало, что все здание возведено в один строительный период, а детальное сопоставление его архитектуры с однотипными памятниками XVI в. подтверждает возможность его датировки ок. 1547 г.

/см. вкладыш № 1/

б) перестройки и утраты, изменившие первоначальный облик памятника.

После реставрационных работ комплекс сооружений XVII-XVIII вв. церкви Зачатия Анны получил ряд черт, которые не в полной мере соответствуют как первоначальному облику каждого из сооружений, так и облику всего комплекса, каким он сложился к концу XVII в. К числу таковых относятся: глава XVIII в.

/см. вкладыш № 2 /

в) реставрационные работы (общая характеристика, время, автор, место хранения документации)

К натурному исследованию памятника в 1943-48 гг. приступил арх. А.С. Фудяев, которым были выполнены некоторые раскрытия первоначальных элементов фасада церкви Зачатия Анны. В 1951 г. ЦИМ АА СССР была прове-

/см. вкладыш № 2 /

VII. ОПИСАНИЕ ПАМЯТНИКА

а)	}	для памятников археологии	— характер культурного слоя, важнейшие находки.
		для памятников истории	— характеристика памятника, наличие, текст и время установления мемориальной доски.
		для памятников архитектуры	— основные особенности планировочной, композиционно-пространственной структуры и конструкций; характер декора фасадов и интерьеров; наличие живописи, скульптуры, прикладного искусства; строительный материал, основные габариты.
		для памятников монумент. иск-ва.	— основные особенности композиционного и колористического решения, тексты, материал, техника, размер.

Памятник расположен на Москворецком набережной, к которой он обращен своим южным фасадом. Здание поставлено несколько отступя от красной линии набережной перед фасадом гостиницы "Россия". Композиционная структура церкви состоит из нескольких разновременных объемов. Самой древней частью является почти квадратный в плане одноклестный храм Зачатия св. Анны, к которому с востока примыкает полукруглая в плане абсида. Южный фасад храма Зачатия св. Анны, прямоугольный в плане поперечно ориентированным объемом придела св. Мины, завершеного одной главой, которому с востока приложен также прямоугольный в плане алтарь. К северному фасаду храма Зачатия Анны был пристроен придел св. Екатерины, представляющий собой небольшой кубический объем, завершенный одной главой, с прямоугольным в плане алтарем. Западные фасады храма и обоих приделов закрыты двухрусными галереями, к центральному проему которых с запада приставлено крыльцо. Таким образом при сравнительно небольших абсолютных размерах памятник обладает довольно сложной и живописной объемно-пространственной композицией.

Церковь Зачатия Анны представляет собой распространённый в русском и особенно московском зодчестве XVI в. тип посадского кубического однокле-

/ см. вкладыш № 3 /

б) общая оценка общественной, научно-исторической и художественной значимости памятника.

Церковь Зачатия Анны "что в углу" является выдающимся памятником древнерусского зодчества, исторически и архитектурно связанным с ансамблями центра Москвы — Зарядьем, Китай-городом, Красной площадью. Наибольший историко-архитектурный интерес представляет церковь Зачатия Анны середины

VIII. ОСНОВНАЯ БИБЛИОГРАФИЯ, АРХИВНЫЕ ИСТОЧНИКИ, ИКОНОГРАФИЧЕСКИЙ МАТЕРИАЛ

/ см. вкладыш № 9 /

ПСД, т. XII, СПб, 1901 г., стр. 119-120.

А. Мартынов, И. Снегирев. Русская старина в памятниках церковного и гражданского

/ см. вкладыш № 10 /

IX. ТЕХНИЧЕСКОЕ СОСТОЯНИЕ

		хорошее	среднее	плохое	аварийное
характеристика общего состояния:					
для памятников археологии	культурного слоя важнейших находок				
для памятников архитектуры и истории	конструкций стен покрытий потолков пола декора фасадов интерьеров	+			
в интерьере:	живописи скульптуры примен. иск-ва				
для памятников монументального искусства	цоколя постаменты скульптуры грунта красочного слоя				

X. СИСТЕМА ОХРАНЫ

	союзная	республ.	местная	не состоит
а) категория охраны		+		

б) дата и № документа о принятии под охрану Постановление Совета Министров РСФСР
от 30 августа 1960 г. № 1327

в) границы охранной зоны и зоны регулирования застройки (краткое описание со ссылкой на утверждающий документ)

г) балансовая принадлежность и конкретное использование Не балансе Тулст,
в пользу Ватки

д) дата и № охранного документа № 62 Охранно-оценоч. договор 15. IX. 1979г.

Дата составления паспорта ГЦОП Составитель ст. арх. В. Ч. Шередег
«18» III 1979г. Соркина С. М. (и. о., должность или профессия)
Соркина Шередег
(подпись) (подпись)

М. П.

Зав. производственной группой
обл. управления культуры

(подпись)

ИЗДАНИЕ № 1 к паспорту

Церковь Зачатия Анны что в углу,

Пролетарский р-н
Москва, Москворецкая наб., 3раздел VI в/ /продолжение/

Точная дата проведения каменного придела св. Анны также неизвестна. Построение и основание придела связано, по-видимому, с одним из важных событий в истории освобождения от татаро-монгольского ига. Именно в день св. Анны в 1480 г. татарские войска отомли от р. Угры после исторического "стояния" на ней.

Архитектурно-стилистический анализ памятника, проведенный его исследователями, указывает на конец XVI - нач. XVII века как возможную дату построения придела. В сопоставлении с некоторыми историческими данными придел св. Анны можно предположительно датировать 1617 г. В отсутствие точных исторических сведений постройку гильбица исследователи, на основе натурального изучения памятника, относят к периоду между 1617 г. и 1660-ми годами, когда возник северный придел Екатерины, освященный в 1668 г. Построение и патристическое освящение придела можно связать с рождением дочери Алексея Михайловича царицы Екатерины. В последней четверти XVII в. был перестроен верх придела. В 1756 г. перед западным фасадом гильбица на средства Замытной была построена колокольня. Через 11 лет, в 1763 г. был освящен придел Девяти мучеников, начаты строительством на средства прихожан в год построения колокольни. Т.е. во II половине XVIII в. сложился довольно сложный комплекс разновременных построек вифруг древнего ядра - храма Зачатия Анны XVI в. В дальнейшем в XVIII-XIX вв. памятник неоднократно подвергался перестройкам, ремонтам и поновлениям, довольно полно отраженным в литературе. В 1796 г. были расширены двери в приделы Екатерины и Анны, что привело к уничтожению их порталов. В 1798 г. стены храма бы-

В. ВЛАДИМ Б 2 К ПАСПОРТУ

Церковь Звучащая Анна что в урду,
Москва, ^{Пролетарский р-н} Оборожденная наб., 5

раздел VI в/и /продолжение/

на основании письменной справки, в 1804 г. главнейшее здание "Муравленой часовни черешков", была покрыта железом; в 1806 г. К.П. Антропов расписал церковь /в 1800 г. роспись была возобновлена/, в 1808 г. по плану замосквитин "Подольские плиты". Наконец, после постановления Научно-исследовательского общества от 29.IX.1954 г. были разобраны колокольня и придел Деяна мучеников.

В 1913-1914 гг церковь Звучащая Анна была обмерена арх. Кузовым.

раздел VI б/ /продолжение/

на храм XVI в., железное покрытие глав и кровель вместо черепичного, кровлю западного гребня, предположительно воспроизводимое формы XVII в., все новые элементы конструкции и интерьера, связанные с приспособлением памятника под современные нужды. Большинство этих моментов вызвано требованиями методами современной реставрации, строго научного обоснования каждой воссоздаваемой детали, связаны с задачами использования памятника, включения его в сферу современной жизни.

раздел VI в/ /продолжение/

дело предварительное исследование памятника. С начала 1965 г. реставрационные работы ведутся ЦРМ АСИА СССР; ^{второй:} Главный архитектор проекта Л.А. Данил, ст. архитекторы Б.Д. Альтуллер и С.С. Подьяпольский ~~на работе~~ ~~принимала участие Е.Н. Подьяпольский~~. К началу реставрационных работ согласно проектному заданию (где разработан эскизный проект реставрации, который в дальнейшем в ходе раскрытия памятника и производства работ подвергался естественной корректировке. Основным методом проведения исследо-

/см. Владимир Б 3/

ИЗДАНИЕ № 3 к паспорту
Церковь Зачатия Анны, что в углу,
Пролетарский р-н
Москва, Москворецкая наб., 3

раздел VI в/ /продолжение/

ительских и проектно-реставрационных работ стал архитектурно-археологический метод. Его мастерское использование позволило реставраторам не только получить достаточные данные для научно-обоснованной реставрации, в которой практически исключены догадки, но только значительно уточнилась строительная структура памятника, но и привело к открытиям, имеющим значение для всей русской архитектуры XVI в. Максимально явив древнее ядро храма XVI в. реставраторы сохранили приделы и галереи, относящиеся к XVII в., восстановив их в их первоначальных формах. Более спорным с точки зрения современной методики было решение о разборке пристроек XVIII в., хотя оно и было санкционировано соответствующими органами. Параллельно с реставрационно-восстановительными работами решались вопросы приспособления памятника и благоустройства территории вокруг него. Завершившиеся в 1958 г. реставрационные работы на церкви Зачатия Анны "что в углу" стали заметным событием в отечественной реставрационной практике.

Основная документация хранится в архиве НИИРК /ш. № 3/, в архиве Гос. инспекции по охране памятников архитектуры и градостроительства Г. Москвы, в фондах и фототеке ГИИМА им. А.В. Пусова.

раздел VII в/ /продолжение/

Всего храма, перекрытого плоским сводом, фасады которого завершены трехлопастными арками - три, одна. Основной объем поставлен на несколько заглубленный в землю подклет, перекрытый коробовыми сводами, и первоначально не имел никаких пристроек. Стройный вытянутый по вертикали объем первоначально завершался шлемообразной главой на глухом цилиндре, ри-

Вкладыш № 4 к паспорту

Церковь Святых Анны, что в углу,
 Москва, ^{Проводарский пр.} Москворецкая наб., 3

раздел VII а/ /продолжение/

чекими барабанами и двухпролетной звонницей, стоящей над юго-западным углом храма /сохранилось и зафиксировано только основание южного столба звонницы/. Основные фасады здания построены по симметричной схеме, в основе которой лежит центральная ось симметрии. Над порталом по фасадам проходит беломраморная цокольная тяга, имеющая профиль аттической базы. Второе основное горизонтальное членение — трехчастный карнизный пояс с лентой бегунца проходит по фасадам четверика, отрезая треугольные и выявляя начало крещатого свода. Чуть более упрощенного профиля карниз завершает фасады абсиды. Карнизы треугольников обрамлены архивольтами. Фасады четверика храма разделены лопатками на три проема каждый. Лопатки расчленяют цокольную тягу и карниз четверика. Две центральные лопатки на каждом фасаде продолжают в полях треугольников, как бы подеркивая пять архивольтов их центральных арок. Фасады абсиды членятся лопатками не имеют. В центральных проемах южного, западного и северного фасада устроены перспективные беломраморные порталы традиционного типа с ионическими архивольтами, обрамляющие арочные дверные проемы. Колонны и уступы порталов имеют базы и капители, а посередине высоты колонок установлены резные дельты с дельтами хвостиками. Над порталами, усиливая значение центральных вертикальных осей в организации фасадов церкви выделены неглубокие ниши-ниоты со пилюрами завершениями. В центральных третях западного и южного фасадов на тех же осях расположены оконные проемы с арочными проемами и прямоугольными рамочными наличниками. В интерьер эти окна открываются глубокими амбразурами. Две три сква с такими же рамочными наличниками, прорезают стену абсиды, однако вместо арочных переключек в них применены архаичные блоки. Нарядным

Вкладыш № 5 к паспорту

"Григорий Звучития Анны что в углу",
Пролетарский рн
Москва, Покровская наб., 3

раздел VII а /продолжение/

декором украшен барабан храма. В основании его проходит поле из доски полукруглых кокошников. Швы барабана обрамлены лопатками, которые в верхней своей части объединены арматурой. Завершается барабан лунной главой, являясь и крестом. В целом объемно-пространственное построение памятника в сравнении с другими одноименными сооружениями XVI в. отличается отработанностью композиционного приема, выведенность пропорций, а архитектурный декор фасадов при всей его строгости, значительной насыщенностью.

Интерьер четверика храма XVI в. представляет собой единое, по сути центрическое пространство, перекрытое бесстолпным крестом свода. Архитектурные линии, сосредоточенные в верхней зоне интерьера, в первую очередь концентрируют внимание на своде храма, который наделен известными особенностями. Его маленькие своды имеют угловатые очертания и сильные наклоны к стенам четверика. Барабан первоначально не имел ни окон, ни свода и интерьер освещался лишь парой крупных окон в лонетах малых сводов. Свод укреплен двумя парами перекрещивавшихся железных воздушных связей, ниже в стенах были заложены два пояса из деревянных бревен. Пол в храме и алтаре выложен из маломерного кирпича на плиту. В абсиду из четверика ведут два арочные проема /северный и центральный/ в его восточной стене. Левее северного проема выложена ниша. Абсида не закрыта полукуполом. Стены обмазаны и побелены, также как в интерьере подклета, куда ведет входной проем в северной стене и два оконных проема в южной. Пол в подклете выложен из белокаменных плит. Глава храма покрыта черной кровельной сталью, покрытие свода храма и алтаря - сини-

ВКЛАДЫ № 6 к паспорту

"Церковь Зачатия Анны в углу",
 Прогетарский р-н
 Москва, Москворецкая наб., 3.

раздел VI а/ /продолжение/

кованным железом по сплошной обрешетке. Фундамент бутовый, ленточный на известковом растворе. Стены снаружи до карнизного пояса и внутри до пят свода сложены из известняка мячковского типа. Полы храма, карниз абсады, тимпаны и своды сложены из маломерного кирпича размером 4,3 x 11 x 22. Фасады оштукатурены и побелены.

Придел св. Анны примыкает к двум восточным третям южного фасада церкви Зачатия Анны и частично к ее алтарю. Придел и алтарь поставлен на подклет, перекрытый коробовым сводом с расналубкой над южным входом в него. Слегка вытянутый по оси С-Ю прямоугольный в плане одноглавый храм перекрыт крестным сводом и завершен четырехскатной кровлей невысокого подъема. Прямоугольный в плане алтарь, перекрытый сомкнутым сводом с расналубками, завершен невысокой вальмовой кровлей. Четверик храма состоит из трех ярусов. Подклет отделен цокольной тягой, близкой по профилю обшивкам построек Годуновского времени. Основной объем храма обработан наугольными лопатками и завершен простым уступчатым карнизом, в результате чего поле главного южного фасада трактуется как своего рода филониа. В нее включены два приближенные к лопаткам крупные оконные проемы, завершенные арочными перемычками, обработанные прямоугольными арочными наличниками. Третий ярус придела, соответствующий зоне свода, декорирован глухой аркадой, опирающейся на плоские пилястры. В пазах между арками установлены водосточники, первоначально керамические. Постамент барабана-нефы украшен четырьмя полукруглыми кокошниками. На цилиндре барабана по сторонам света выложены ниши. Композиция увенчивается главкой луковичной формы с крестом на яблоне.

Такими же наугольными лопатками и "филониами" обработаны фасады

ВКЛАДКИ № 7 в паспорт

"Хоркосъ Зачатия Анны, что в углу",
Москва, ^{Проглетарский р-н} Покровская набережная, 3

раздел VII а/ /продолжение/

алтаря. Три разная по размеру, асимметрично расположенные оконные проемы с арочными перемычками пропускают фасады алтаря. Они декорированы орнаментными рамочными наличниками. Завершает объем алтаря карниз, в профиле которого введен фриз из кронштейнов. Бесстолпное внутреннее пространство приделного храма, как это обычно для построек с крестатыми сводами характеризуется единством и целостностью построения, чертами центричности. Но свод придела Анны имеет и индивидуальные отличия. К ним относится в первую очередь малая ширина перекрывающихся частей свода, что существенно уменьшает диаметр "светового" отверстия в центре свода. Интерьер храма большим поздным проемом с запада соединен с галереей, а северный перспективный портал XVI в. соединяет его с храмом Зачатия Анны. К алтарю ведут два проема /центральный и северный/ в восточной стене четверика. Пол в приделе выложен башмаком кирпичем "на плашку".

Фундамент бутовый, ленточный. Здание сложено из кирпича размерами: 6,5/7/ x 13,0/13,5/ x 27/29/. Скатные кровли стропильной конструкции покрыты оцинкованной сталью. Стены снаружи и внутри под тонким слоем и известковой побелкой.

Северный придел св. Евфимии, пристроенный к северному фасаду и частично алтарю храма Зачатия Анны представляет собой стоящий на подклете прямоугольный в плане невсесый кубический объем с примкнувшим к нему прямоугольным в плане алтарем, в подклет которого ведет проем с севера. Подклет перекрыт коробовым сводом, храм и алтарь - сводчатыми. Подклет отделен от основного объема придела цоколем. Проходный

Вкладыш № 8 к паспорту

"Перкоть (в честь Аппи что 1 углу".
 Пролетарский р-н
 Москва, Москворецкая наб., 3.

раздел VII а/ /продолжение/

примерно в уровне начала свода многооблочный простол. по набору обломов карниза, отрезает завершению или северным фасад после кладенчатых кокошников. В этом же уровне проходит оконный фасад алтаря еще более простол карниз. Основной северный фасад придела расчленен плоскими лопатками на два проема, в каждом из которых находится по одному одиному и центру окну с арочными перемычками и прямоугольными рамочными наличниками. Лопатками же обработаны углы алтаря на фасадах которого асимметрично расположены оконные проемы, аналогичные по устройству и декору окнам храма. Над четырехскатной кровлей придела поставлен глухой декоративный цилиндрический барабан. Его основание декорировано кладенчатыми кокошниками, а завершением служит луковичной формы глава, увенчанная крестом. Внутреннее пространство храма, характерное по своей структуре для одиотипных небольших построек XVII в., широким арочным проемом более позднего времени открывает в западную галерею, с южной стороны его связывает с интерьером храма XVI в. перспективный портал и наконец двумя арочными проемами оно соединено с алтарем. Стены внутри и снаружи оштукатурены и побелены. Фундамент бутовый, ленточный, пролитый известковым раствором. Здание сложено из кирпича размером 29 x 14/15/ x 8. Система кладки - крестовая. Форма кровель: на храме четырехскатная, на алтаре - шатровая. Материал покрытия оцинкованная сталь.

Двухъярусные галереи, закрывающие западные фасады храма и двух приделов и частично южный фасад храма, имеют в плане слегка ассиметричную П-образную форму. В каждом ярусе они имеют: с северного фасада - один арочный пролет, с главного западного фасада - пять пролетов, с южного - два. К центральному пролету западного фасада галерей примыкает крыльцо с лестничным маршем на косоурах, ведущим на верхний ярус галерей, и рундуком.

/ см. Вкладыш № 9. /

Вклады № 9 к паспорту :

"Церковь Зачатия Анной что в углу "

Пролетарский р-н
Москва, Москворецкая наб., 3.

раздел VII а/ /продолжение /

Структура галерей - это двухъярусная открытая аркада на столбах, перекрытая крестовыми сводами. Фасады галерей составлены из однотипных в принципе звеньев. Нижняя арка фланкирована двумя ширинками, внутренние зеркала которых декорированы керамическими вставками в виде ромбиков. Гораздо более высокий пролет верхней арки, имеющей коробовые очертания, обрамлен двумя вертикальными филёнками с таким же заполнением зеркал, как и в ширинках нижнего яруса. Вдоль всего верхнего яруса идет невысокий глухой парапет, декорированный многоступенчатыми ширинками / такими же ширинками обработаны фасадные плоскости столбов рундука /. Столпы верхнего яруса поднимаются выше пяти арок и образуют плоское завершение галерей, по которому устроена скатная стропильная кровля, крытая оцинкованной сталью. Рундук крыльца завершен двускатной пощипцовой кровлей. Полы в обоих ярусах галерей выложены кирпичем "на плашку". Фундаменты точечные. Столпы, арки и своды сложены из большемерного кирпича. Пять арок связаны железными связями. Галереи обмазаны и побелены.

раздел VII б/ /продолжение /

XVI в., относящаяся к посаженным храмам, перекрытых крестатными сводами - одному из ярких созданий московских зодчих XVI в. Здание наделено стройными пропорциями и изящным фасадным декором. Некоторые архитектурные особенности, в том числе и конструктивные, лучше всего проявились среди храмов с крестатными сводами именно в церкви Зачатия Анны. Сюда можно отнести характер устройства окон в lunettes свода, отсутствие окон в барабане главы, типология одной из самых

/ см. Вклады № 10 /

Вкладыш № 10 к паспорту :

"Церковь Зачатия Анны что в Углу"
Прегатарский р.ч.
Москва, Москворецкая наб., 3.

раздел VII б/ /продолжение /

ранних по времени кровельной черепицы в московском зодчестве и др. Несомненно, что архитектурно - художественное совершенство церкви Зачатия Анны, сыграло большую роль в сложении и эволюции одного из новаторских типов культовых сооружений XVI - XVII вв.

Значительный интерес представляет южный придел св. Мины. Он является, повидимому, одним из самых ранних памятников XVII в., перекрывающих рвтых крещатым сводом. В композиционном решении здания применена несколько необычная для Москвы форма алтаря, прямоугольного в плане. Придел св. Екатерины, возникновение которого связано с определенными событиями русской истории, выделяется среди синхронных построек известным архаизмом форм, о происхождении него будет сказано ниже. Наконец, галереи - интересный сам себе образец построек такого типа - играют большую объединяющую роль в композиции всего комплекса. Особенно велико в этом плане значение крыльца, которое центрирует композицию западного фасада, в какой-то степени снимая эффект разновеликости объемов боковых приделов. Анализ форм церкви Зачатия Анны и ее двух приделов дает уникальный материал для понимания традиционного и нового в древнерусском зодчестве XVI-XVII вв. Если придел св. Мины в некоторых своих существенных чертах /крещатый свод, отсутствие окон в барабане и др./ повторяет соответствующие приемы церкви Зачатия Анны, то более поздний Екатерининский придел своей архитектурой ориентирован уже на придел св. Мины, в то же время сохраняя своеобразие постройки II половины XVII в.

раздел VIII. /продолжение/

зодчества, тетр. XVI, М., 1845 г., стр. 158.

А. Орлов. Описание Московской / см. вкладыш № II /

Вклады № II к паспорту :

" Церковь Зачатия Анны что в Углу "
Пролетарский р-н
Москва, Москворецкая наб., 3.

раздел УШ /продолжение /

Зачатьевской, что в углу г. Китай церкви. Московские епархиальные ведомости, 1873 г., № 38, стр. 348 - 349.

ЦГАЛИ, ф. 1981 / архив арх. И.П. Машкова /, оп. I, № 122 "Летопись церкви Зачатия св. Анны что в Углу, в Китай - городе и ее прихода", /без автора. Предположительно, И.Токмаков - В.Ш./.

ГИМ ОАГ, № 99, М.И. Александровский "Церковь Зачатия Анны что в Углу, рукопись.

История русского искусства, т. II, М., 1955 г., стр. 341.

Архив ВПНРК, ш. 9, № 182. Научный отчет об исследовании и реставрации памятника. Авторы Л.Давид, Б.Альтшуллер, С. Подьяпольский. 1959 г

___"___"___"___"___"___"___"___", № 217 Альбом - проектное задание. Авторы Л.Давид, Б.Альтшуллер, С. Подьяпольский.

ГНИМА им. А.В. Шусева, фонды. Р. У, № 2010 / Б-6/ Смеры А.Кротова.



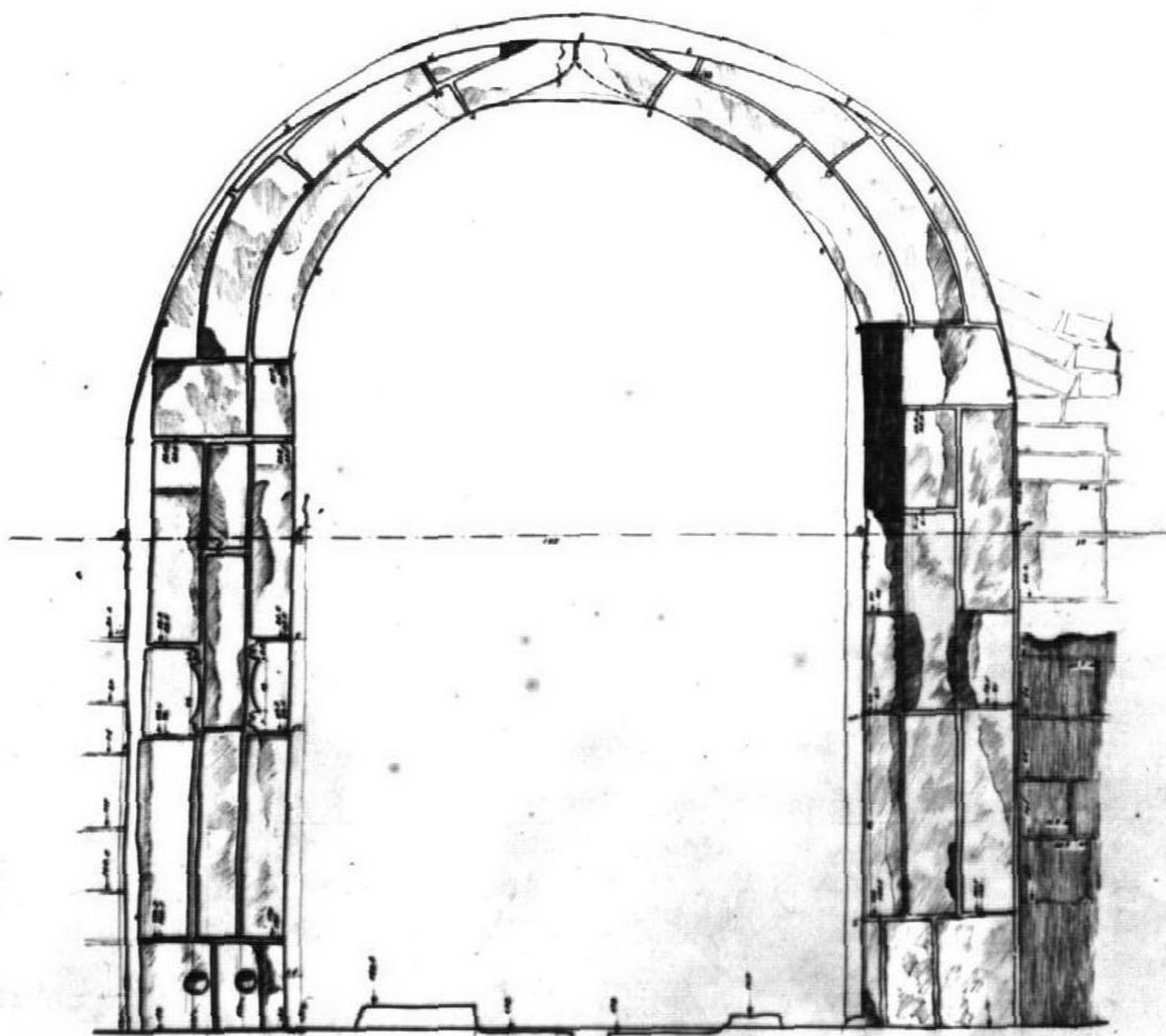


ЦЕРКОВЬ ЗАЧАТИЯ
АННЫ В ВІЛНУ
А С КОНСТРУКЦІЯ

ц. Зачація Анны — что в Углу"

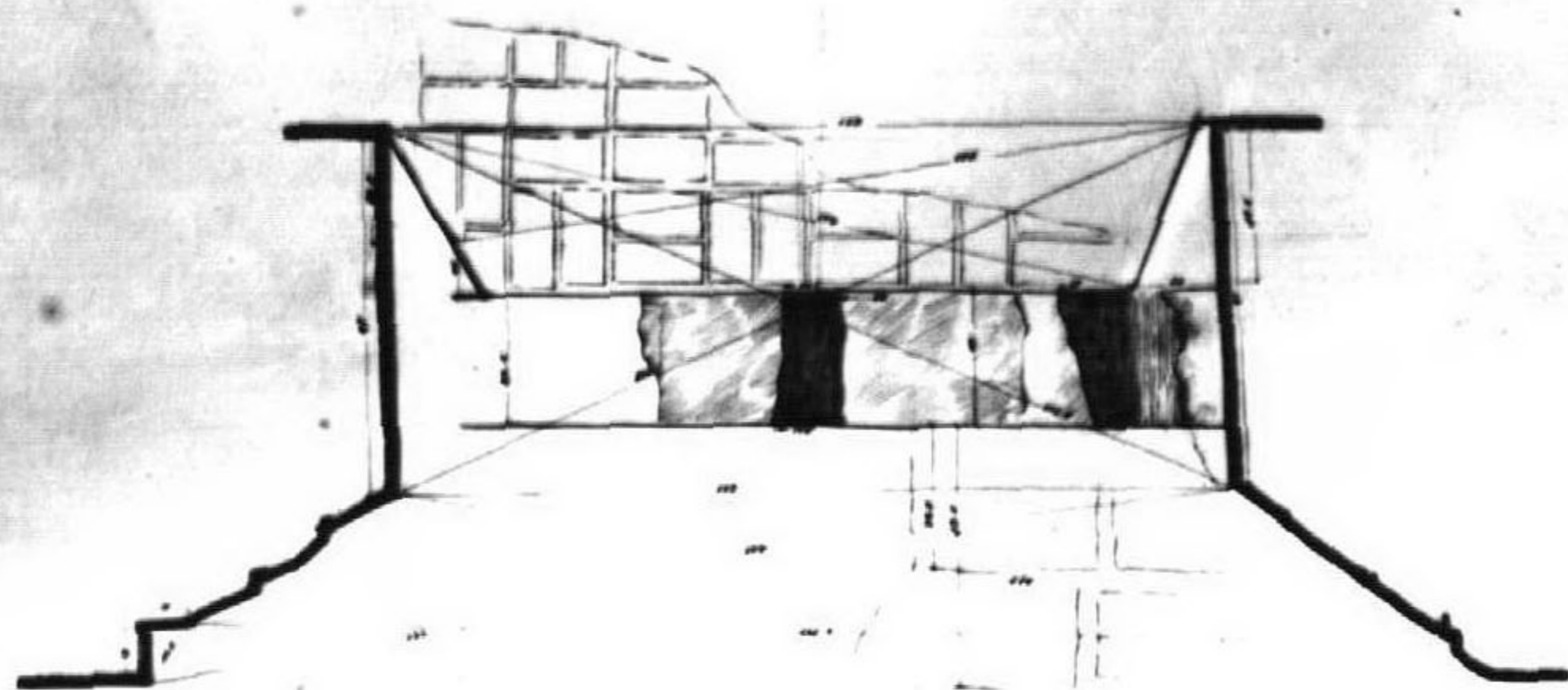
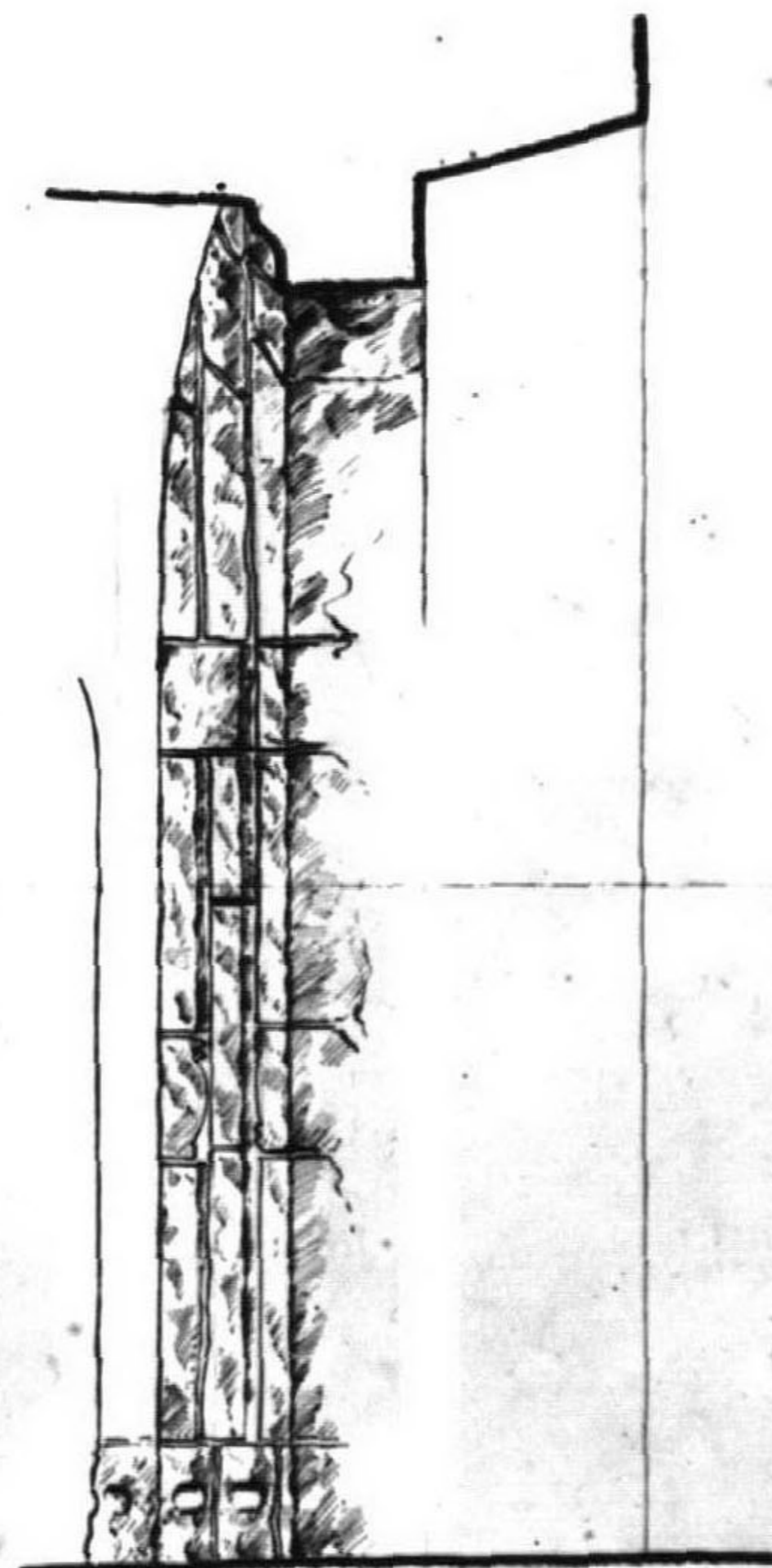
в Кивай-городе

западнѣй порталъ



1	100	100
2	100	100
3	100	100
4	100	100
5	100	100
6	100	100
7	100	100
8	100	100
9	100	100
10	100	100
11	100	100
12	100	100
13	100	100
14	100	100
15	100	100
16	100	100
17	100	100
18	100	100
19	100	100
20	100	100

1	100	100
2	100	100
3	100	100
4	100	100
5	100	100
6	100	100
7	100	100
8	100	100
9	100	100
10	100	100
11	100	100
12	100	100
13	100	100
14	100	100
15	100	100
16	100	100
17	100	100
18	100	100
19	100	100
20	100	100

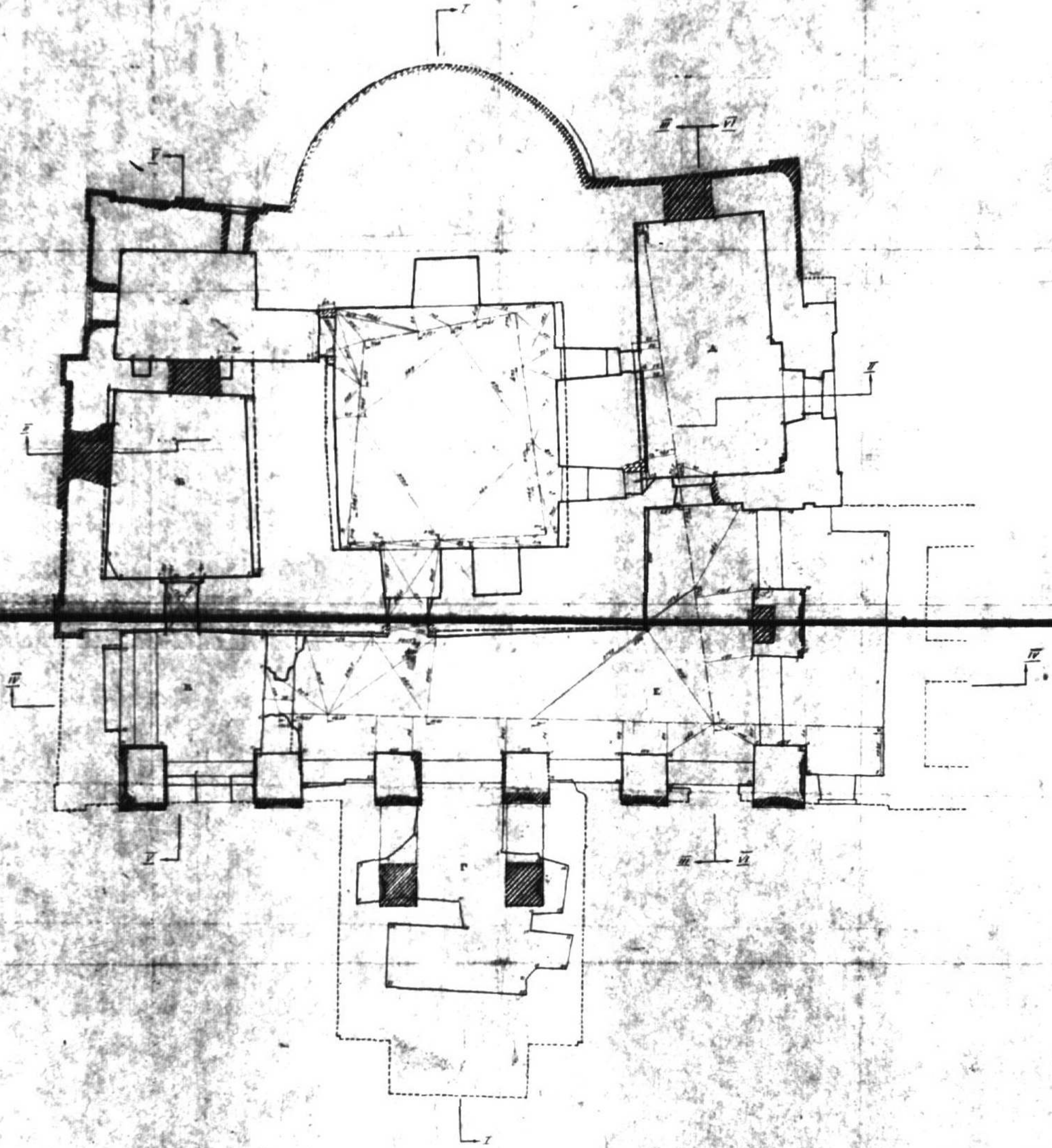


МАСШТАБЪ 1:10



Составитель: *[illegible]*
 Проверил: *[illegible]*
 Утвердил: *[illegible]*
 Дата: *[illegible]*

ЦЕРКОВЬ ЗАЧАТИЯ ДАВЫДОВОЙ В УГЛУ
 В КИТАЙ-ГОРОДЕ
 ПЛАН ПОДКЛАДА



1	2	3	4	5	6	7	8	9	10
1	1	1	1	1	1	1	1	1	1
1	1	1	1	1	1	1	1	1	1
1	1	1	1	1	1	1	1	1	1
1	1	1	1	1	1	1	1	1	1
1	1	1	1	1	1	1	1	1	1
1	1	1	1	1	1	1	1	1	1
1	1	1	1	1	1	1	1	1	1
1	1	1	1	1	1	1	1	1	1
1	1	1	1	1	1	1	1	1	1

1	2	3	4	5	6	7	8	9	10
1	1	1	1	1	1	1	1	1	1
1	1	1	1	1	1	1	1	1	1
1	1	1	1	1	1	1	1	1	1
1	1	1	1	1	1	1	1	1	1
1	1	1	1	1	1	1	1	1	1
1	1	1	1	1	1	1	1	1	1
1	1	1	1	1	1	1	1	1	1
1	1	1	1	1	1	1	1	1	1
1	1	1	1	1	1	1	1	1	1

1	2	3	4	5	6	7	8	9	10
1	1	1	1	1	1	1	1	1	1
1	1	1	1	1	1	1	1	1	1
1	1	1	1	1	1	1	1	1	1
1	1	1	1	1	1	1	1	1	1
1	1	1	1	1	1	1	1	1	1
1	1	1	1	1	1	1	1	1	1
1	1	1	1	1	1	1	1	1	1
1	1	1	1	1	1	1	1	1	1
1	1	1	1	1	1	1	1	1	1

1	2	3	4	5	6	7	8	9	10
1	1	1	1	1	1	1	1	1	1
1	1	1	1	1	1	1	1	1	1
1	1	1	1	1	1	1	1	1	1
1	1	1	1	1	1	1	1	1	1
1	1	1	1	1	1	1	1	1	1
1	1	1	1	1	1	1	1	1	1
1	1	1	1	1	1	1	1	1	1
1	1	1	1	1	1	1	1	1	1
1	1	1	1	1	1	1	1	1	1

1	2	3	4	5	6	7	8	9	10
1	1	1	1	1	1	1	1	1	1
1	1	1	1	1	1	1	1	1	1
1	1	1	1	1	1	1	1	1	1
1	1	1	1	1	1	1	1	1	1
1	1	1	1	1	1	1	1	1	1
1	1	1	1	1	1	1	1	1	1
1	1	1	1	1	1	1	1	1	1
1	1	1	1	1	1	1	1	1	1
1	1	1	1	1	1	1	1	1	1

1	2	3	4	5	6	7	8	9	10
1	1	1	1	1	1	1	1	1	1
1	1	1	1	1	1	1	1	1	1
1	1	1	1	1	1	1	1	1	1
1	1	1	1	1	1	1	1	1	1
1	1	1	1	1	1	1	1	1	1
1	1	1	1	1	1	1	1	1	1
1	1	1	1	1	1	1	1	1	1
1	1	1	1	1	1	1	1	1	1
1	1	1	1	1	1	1	1	1	1

1	2	3	4	5	6	7	8	9	10
1	1	1	1	1	1	1	1	1	1
1	1	1	1	1	1	1	1	1	1
1	1	1	1	1	1	1	1	1	1
1	1	1	1	1	1	1	1	1	1
1	1	1	1	1	1	1	1	1	1
1	1	1	1	1	1	1	1	1	1
1	1	1	1	1	1	1	1	1	1
1	1	1	1	1	1	1	1	1	1
1	1	1	1	1	1	1	1	1	1

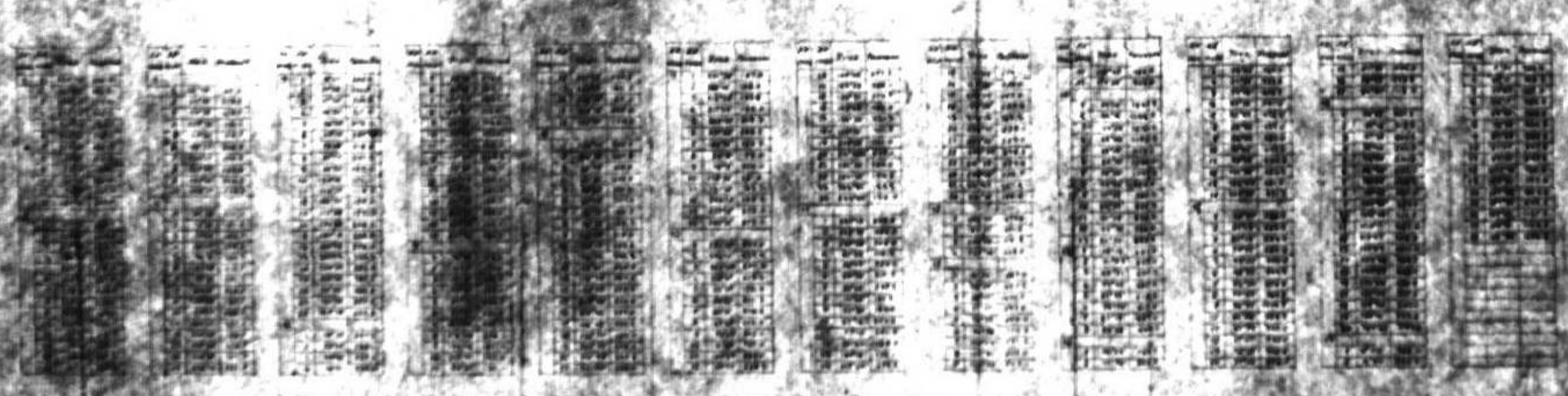
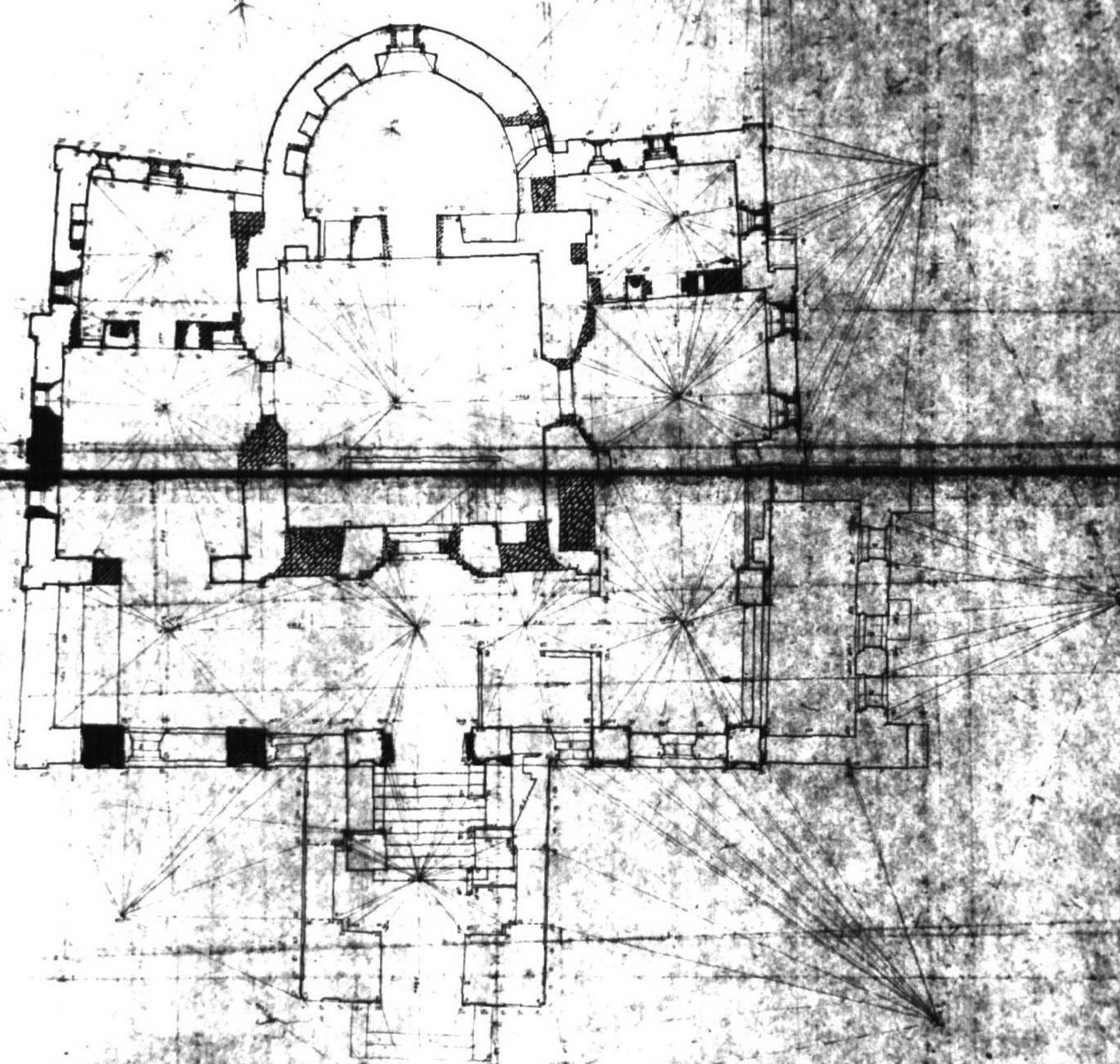
ВОССТАВЛЕННЫЕ ДВОУГОЛНИКИ И ТРИАНГУЛЫ
 ВОССТАВЛЕННЫЕ КРИВЫЕ ЛИНИИ

МАСШТАБ 1:50

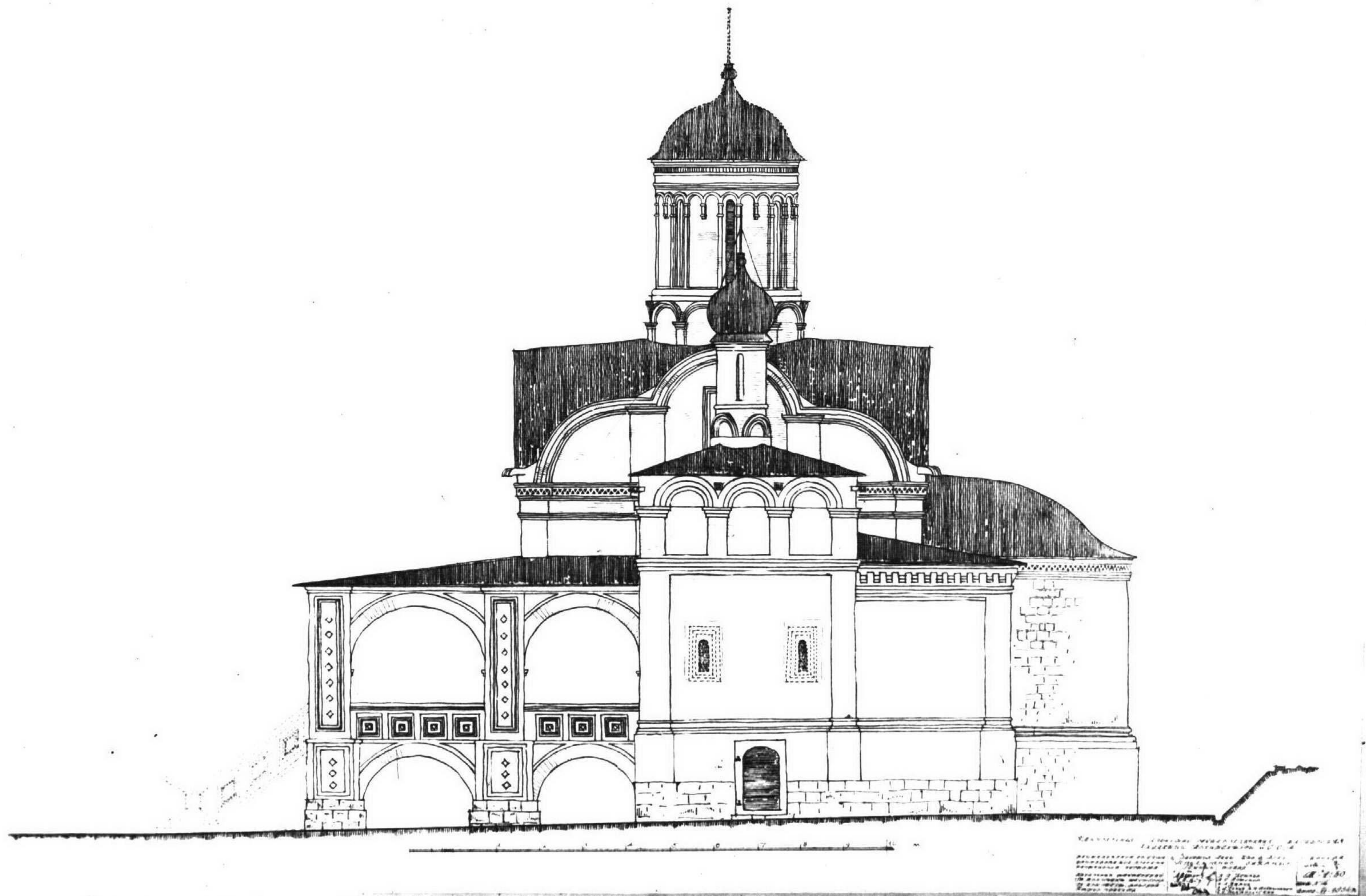


УТВЕРЖДЕНО: _____

1608 PA



II, ПЛАНЪ И ПЕРСОНАЛЬНА АНЦЫ, ЧТО ВЪ УРЛУ ВЪ КИТАЙ-ГОРОДА СЪ
ЮЖНЫИ ПЛАНЪ



ПЕРСОНАЛЬНА АНЦЫ, ЧТО ВЪ УРЛУ ВЪ КИТАЙ-ГОРОДА СЪ
ЮЖНЫИ ПЛАНЪ

ВЪ СЕВЕРНОМЪ УГЛУ
ВЪ ЮЖНОМЪ УГЛУ
ВЪ ЗАПАДНОМЪ УГЛУ
ВЪ ВОСТОЧНОМЪ УГЛУ

ВЪ СЕВЕРНОМЪ УГЛУ
ВЪ ЮЖНОМЪ УГЛУ
ВЪ ЗАПАДНОМЪ УГЛУ
ВЪ ВОСТОЧНОМЪ УГЛУ

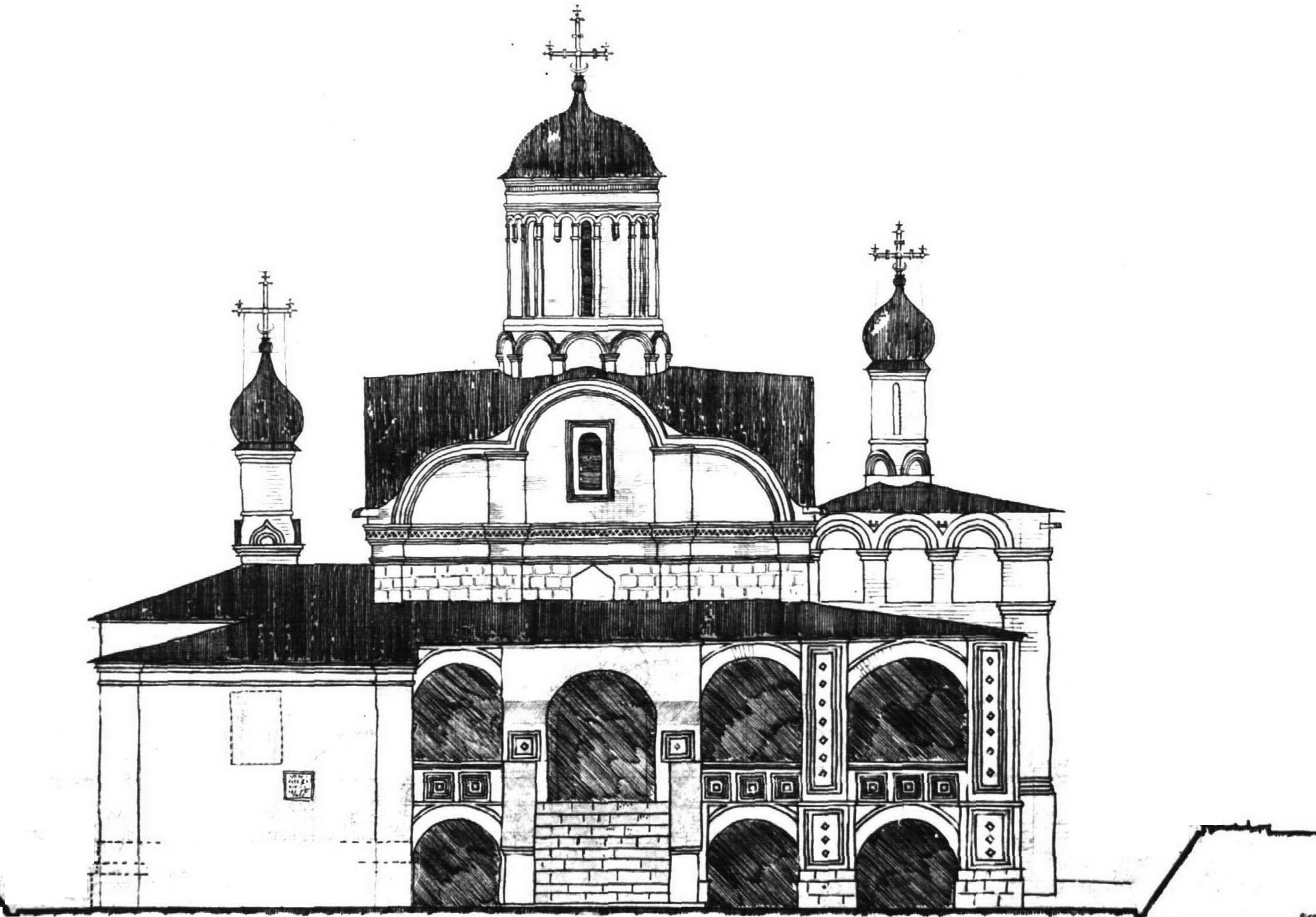
ВЪ СЕВЕРНОМЪ УГЛУ
ВЪ ЮЖНОМЪ УГЛУ
ВЪ ЗАПАДНОМЪ УГЛУ
ВЪ ВОСТОЧНОМЪ УГЛУ

ВЪ СЕВЕРНОМЪ УГЛУ
ВЪ ЮЖНОМЪ УГЛУ
ВЪ ЗАПАДНОМЪ УГЛУ
ВЪ ВОСТОЧНОМЪ УГЛУ

ПЛАНЫ И РИСУНКИ ЦЕРКВИ СВЯТЫХ АПОСТОЛ ПЕТРА И ПАВЛА В УРЛУСЪ В КИТАЙ ГОРОДАХ
ВЪ СЕВЕРНОМЪ ЧАСТЕ



ЦЕРКОВЬ СВЯТЫХ АПОСТОЛ ПЕТРА И ПАВЛА В УРЛУСЪ В КИТАЙ ГОРОДАХ
 ВЪ СЕВЕРНОМЪ ЧАСТЕ
 РИСУНОКЪ ПЕРВАГО ПЛАНА
 ВЪ МАСШТАБѢ 1:50
 СЪ МѢРКАМИ
 1854



1 0 1 2 3 4 5 6 7 8 9 10

ВЪСТАВЛЕНА ПЛОЩАДЬ ПЕРИМЕТРЪ ИЛИ ОБЪЕМЪ
ЧЕРКВЪ МАНАСТІЯ ДИВНОГО ВУРАУ
ВЪСТАВЛЕНА ПЛОЩАДЬ ПЕРИМЕТРЪ ИЛИ ОБЪЕМЪ
ЧЕРКВЪ МАНАСТІЯ ДИВНОГО ВУРАУ
ВЪСТАВЛЕНА ПЛОЩАДЬ ПЕРИМЕТРЪ ИЛИ ОБЪЕМЪ
ЧЕРКВЪ МАНАСТІЯ ДИВНОГО ВУРАУ
ВЪСТАВЛЕНА ПЛОЩАДЬ ПЕРИМЕТРЪ ИЛИ ОБЪЕМЪ
ЧЕРКВЪ МАНАСТІЯ ДИВНОГО ВУРАУ

ЦЕРКОВЬ ЗАЧАТИИ ДННОУ ДРО В УГЛУ
 В КИШАПГОРОДЕ
 РАЗР. IV-V

Лист 87

1	2	3	4	5	6	7	8	9	10
11	12	13	14	15	16	17	18	19	20
21	22	23	24	25	26	27	28	29	30
31	32	33	34	35	36	37	38	39	40
41	42	43	44	45	46	47	48	49	50
51	52	53	54	55	56	57	58	59	60
61	62	63	64	65	66	67	68	69	70
71	72	73	74	75	76	77	78	79	80
81	82	83	84	85	86	87	88	89	90
91	92	93	94	95	96	97	98	99	100

1	2	3	4	5	6	7	8	9	10
11	12	13	14	15	16	17	18	19	20
21	22	23	24	25	26	27	28	29	30
31	32	33	34	35	36	37	38	39	40
41	42	43	44	45	46	47	48	49	50
51	52	53	54	55	56	57	58	59	60
61	62	63	64	65	66	67	68	69	70
71	72	73	74	75	76	77	78	79	80
81	82	83	84	85	86	87	88	89	90
91	92	93	94	95	96	97	98	99	100



■ НАМИНОВАНИЕ КЕРАМИЧЕСКИХ ПЛИТ
 ■ НАМИНОВАНИЕ ЦЕМЕНТОБЕТОНА
 ■ НАМИНОВАНИЕ КИРПИЧА
 ■ НАМИНОВАНИЕ ДЕРЕВА
 ■ НАМИНОВАНИЕ МЕТАЛЛА

1. НАМИНОВАНИЕ КЕРАМИЧЕСКИХ ПЛИТ
 2. НАМИНОВАНИЕ ЦЕМЕНТОБЕТОНА
 3. НАМИНОВАНИЕ КИРПИЧА
 4. НАМИНОВАНИЕ ДЕРЕВА
 5. НАМИНОВАНИЕ МЕТАЛЛА

ЦЕРКОВЬ ЗАЧАТЫЕ АННЫ ЧШОВ УГЛУ
 В КИШАП ГОРОДЕ
 РАЗРЪЗ II-II

1	2	3	4	5	6	7	8	9	10	11	12	13	14	15	16	17	18	19	20	21	22	23	24	25	26	27	28	29	30	31	32	33	34	35	36	37	38	39	40	41	42	43	44	45	46	47	48	49	50	51	52	53	54	55	56	57	58	59	60	61	62	63	64	65	66	67	68	69	70	71	72	73	74	75	76	77	78	79	80	81	82	83	84	85	86	87	88	89	90	91	92	93	94	95	96	97	98	99	100
---	---	---	---	---	---	---	---	---	----	----	----	----	----	----	----	----	----	----	----	----	----	----	----	----	----	----	----	----	----	----	----	----	----	----	----	----	----	----	----	----	----	----	----	----	----	----	----	----	----	----	----	----	----	----	----	----	----	----	----	----	----	----	----	----	----	----	----	----	----	----	----	----	----	----	----	----	----	----	----	----	----	----	----	----	----	----	----	----	----	----	----	----	----	----	----	----	----	----	-----

1	2	3	4	5	6	7	8	9	10	11	12	13	14	15	16	17	18	19	20	21	22	23	24	25	26	27	28	29	30	31	32	33	34	35	36	37	38	39	40	41	42	43	44	45	46	47	48	49	50	51	52	53	54	55	56	57	58	59	60	61	62	63	64	65	66	67	68	69	70	71	72	73	74	75	76	77	78	79	80	81	82	83	84	85	86	87	88	89	90	91	92	93	94	95	96	97	98	99	100
---	---	---	---	---	---	---	---	---	----	----	----	----	----	----	----	----	----	----	----	----	----	----	----	----	----	----	----	----	----	----	----	----	----	----	----	----	----	----	----	----	----	----	----	----	----	----	----	----	----	----	----	----	----	----	----	----	----	----	----	----	----	----	----	----	----	----	----	----	----	----	----	----	----	----	----	----	----	----	----	----	----	----	----	----	----	----	----	----	----	----	----	----	----	----	----	----	----	----	-----

1	2	3	4	5	6	7	8	9	10	11	12	13	14	15	16	17	18	19	20	21	22	23	24	25	26	27	28	29	30	31	32	33	34	35	36	37	38	39	40	41	42	43	44	45	46	47	48	49	50	51	52	53	54	55	56	57	58	59	60	61	62	63	64	65	66	67	68	69	70	71	72	73	74	75	76	77	78	79	80	81	82	83	84	85	86	87	88	89	90	91	92	93	94	95	96	97	98	99	100
---	---	---	---	---	---	---	---	---	----	----	----	----	----	----	----	----	----	----	----	----	----	----	----	----	----	----	----	----	----	----	----	----	----	----	----	----	----	----	----	----	----	----	----	----	----	----	----	----	----	----	----	----	----	----	----	----	----	----	----	----	----	----	----	----	----	----	----	----	----	----	----	----	----	----	----	----	----	----	----	----	----	----	----	----	----	----	----	----	----	----	----	----	----	----	----	----	----	----	-----



- Асфальтовый полочный пол
- Асфальтовый полочный пол
- Полы в помещениях
- Полы в помещениях

Масштаб 1:50

1	2	3	4	5	6	7	8	9	10	11	12	13	14	15	16	17	18	19	20	21	22	23	24	25	26	27	28	29	30	31	32	33	34	35	36	37	38	39	40	41	42	43	44	45	46	47	48	49	50	51	52	53	54	55	56	57	58	59	60	61	62	63	64	65	66	67	68	69	70	71	72	73	74	75	76	77	78	79	80	81	82	83	84	85	86	87	88	89	90	91	92	93	94	95	96	97	98	99	100
---	---	---	---	---	---	---	---	---	----	----	----	----	----	----	----	----	----	----	----	----	----	----	----	----	----	----	----	----	----	----	----	----	----	----	----	----	----	----	----	----	----	----	----	----	----	----	----	----	----	----	----	----	----	----	----	----	----	----	----	----	----	----	----	----	----	----	----	----	----	----	----	----	----	----	----	----	----	----	----	----	----	----	----	----	----	----	----	----	----	----	----	----	----	----	----	----	----	----	-----

ЦЕРКОВЬ Зачашия Анны „чшов в Углу“ в КИТАЙ - ГОРОДЕ РАЗРЕЗ II-II

Table with 2 columns and 12 rows of architectural data, likely material specifications or measurements for the left side of the section.

Table with 2 columns and 12 rows of architectural data, likely material specifications or measurements for the left side of the section.

Table with 2 columns and 12 rows of architectural data, likely material specifications or measurements for the left side of the section.

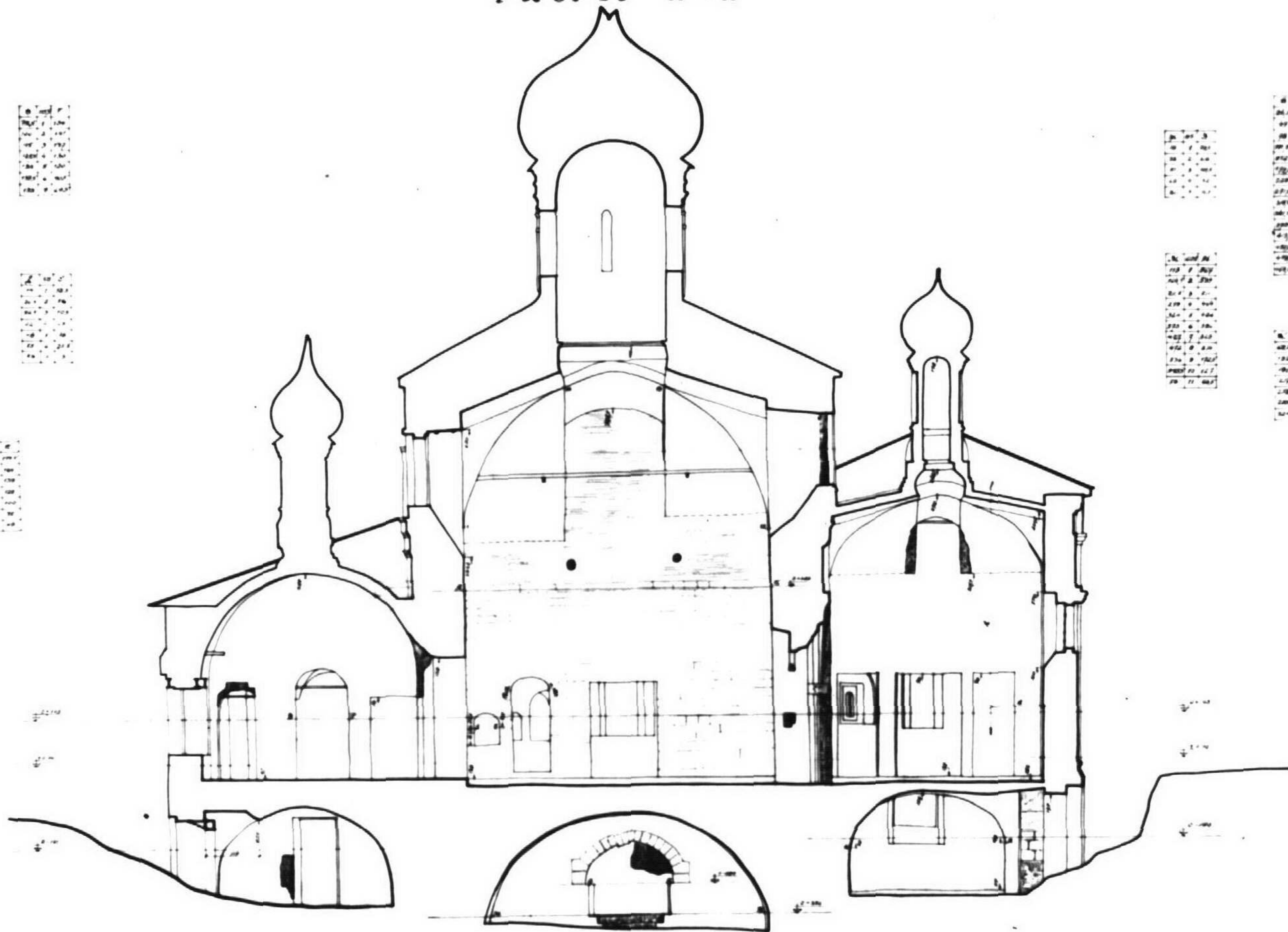
Table with 2 columns and 12 rows of architectural data, likely material specifications or measurements for the left side of the section.

Table with 2 columns and 12 rows of architectural data, likely material specifications or measurements for the right side of the section.

Table with 2 columns and 12 rows of architectural data, likely material specifications or measurements for the right side of the section.

Table with 2 columns and 12 rows of architectural data, likely material specifications or measurements for the right side of the section.

Table with 2 columns and 12 rows of architectural data, likely material specifications or measurements for the right side of the section.



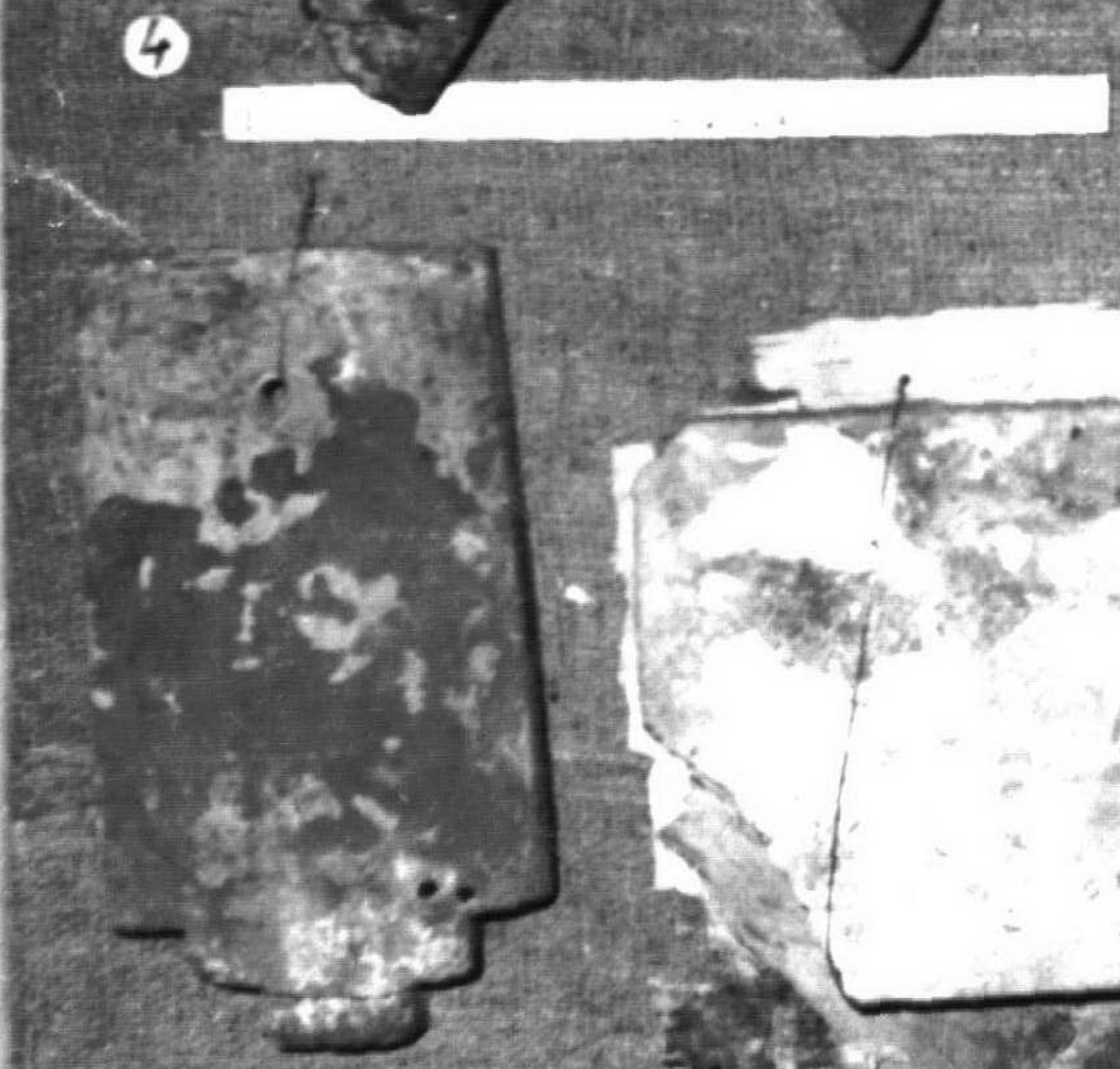
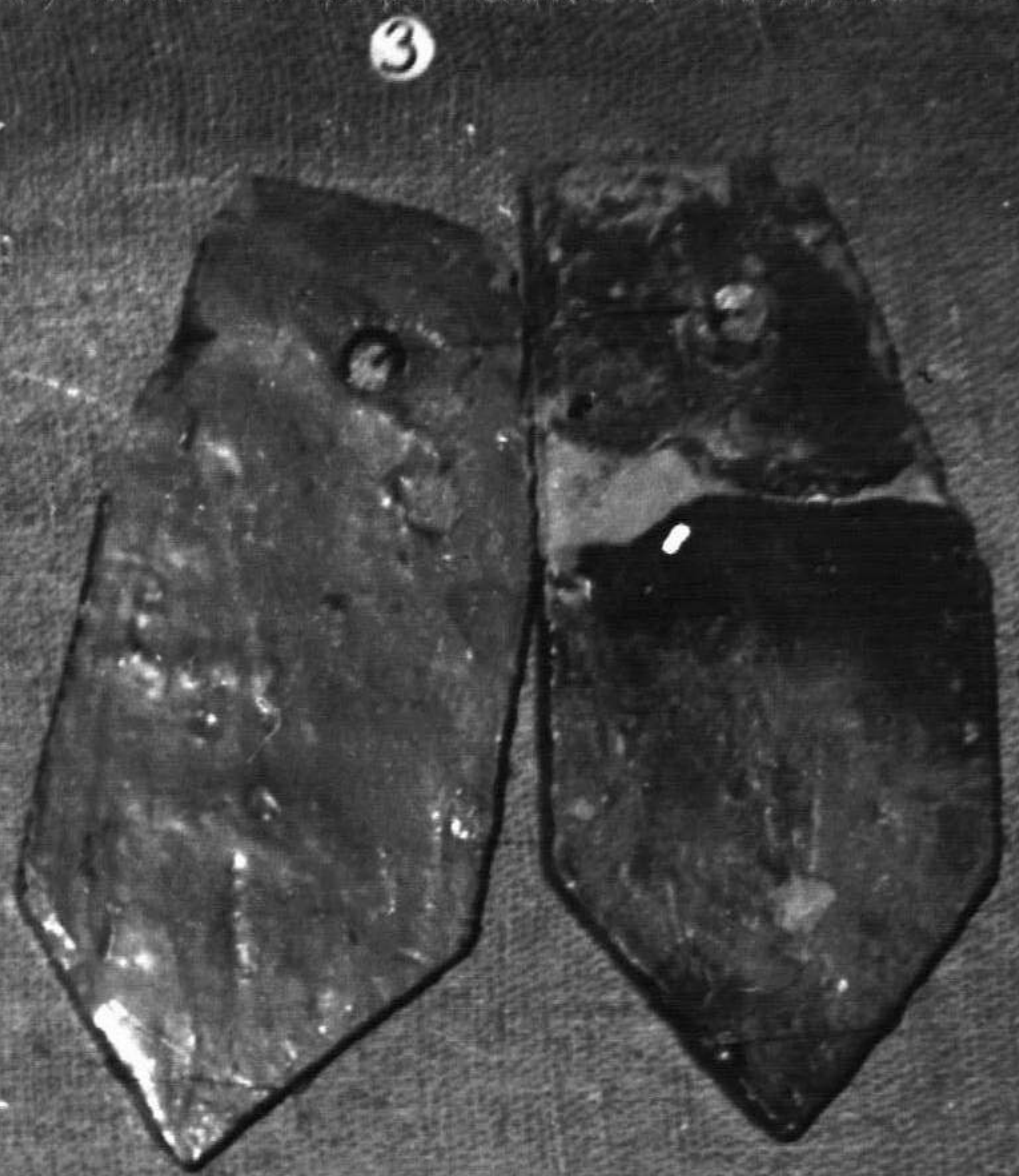
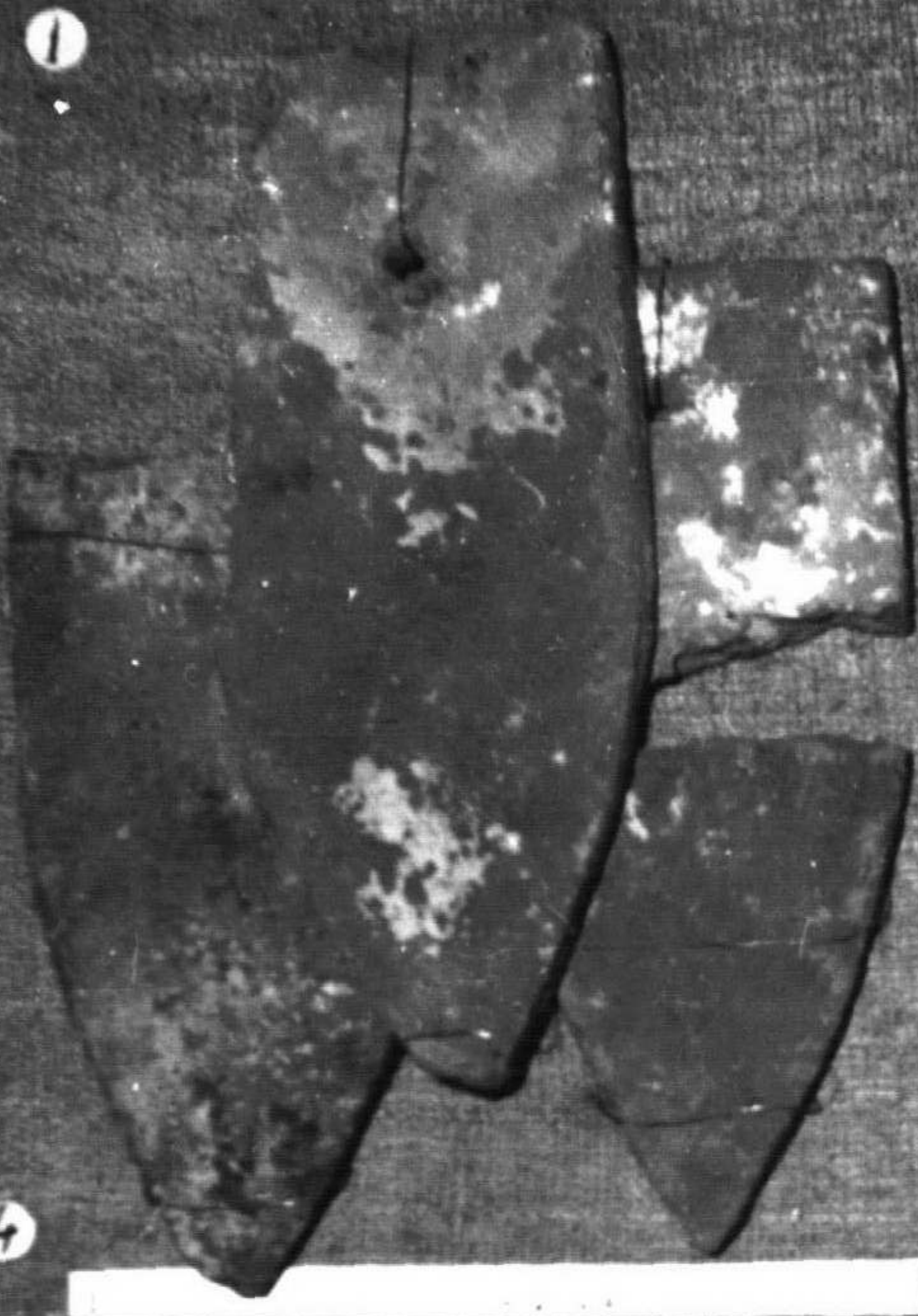
Масштаб 1:50



Легенда
Стены
Колонны
Своды
Полы
Фундаменты
Двери
Окна
Куполы
Шпильки
Детали

0 1 2 3 4 5 6 7 8 9 10

1 2 3 4 5 6 7 8 9 10













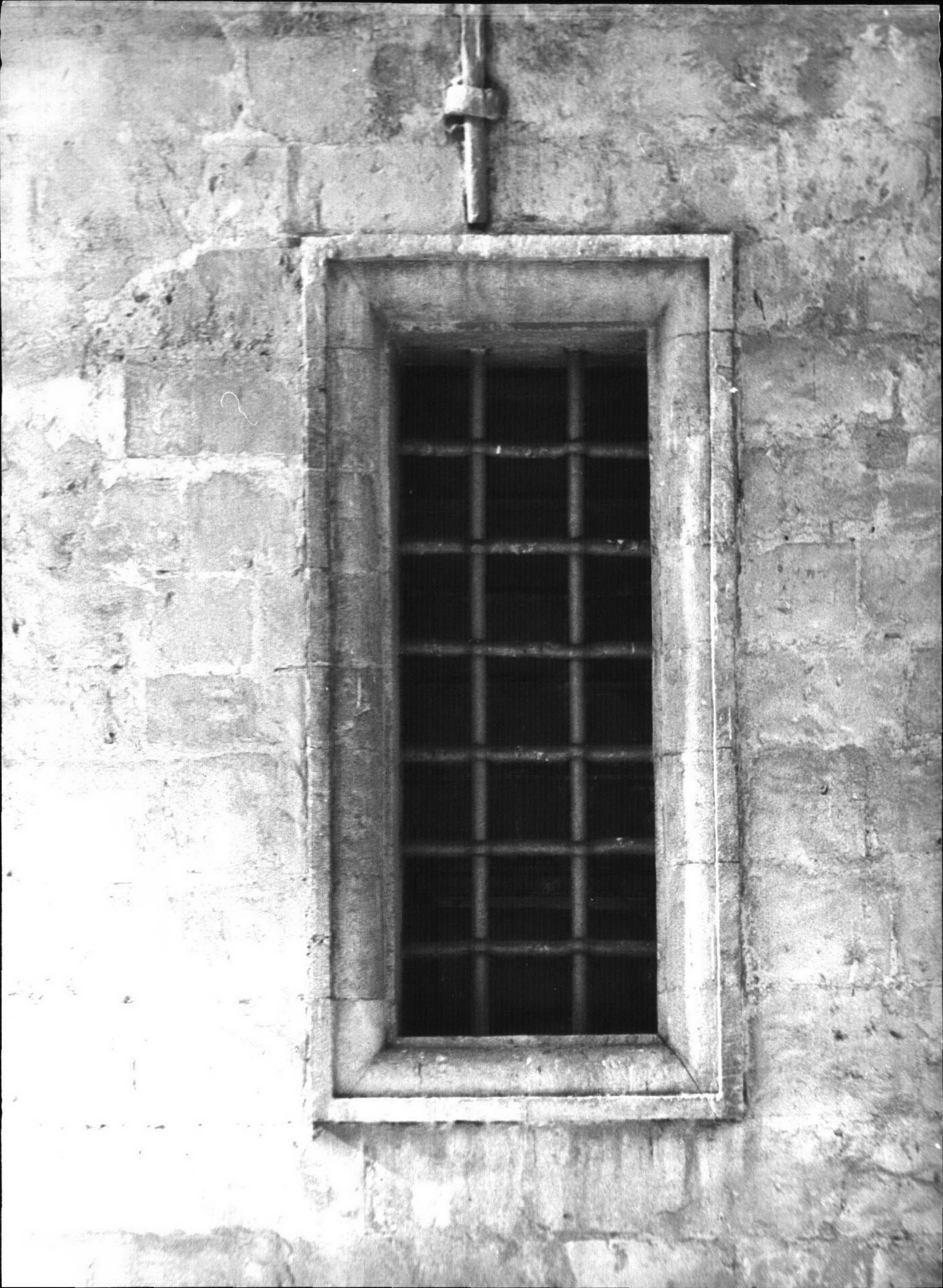




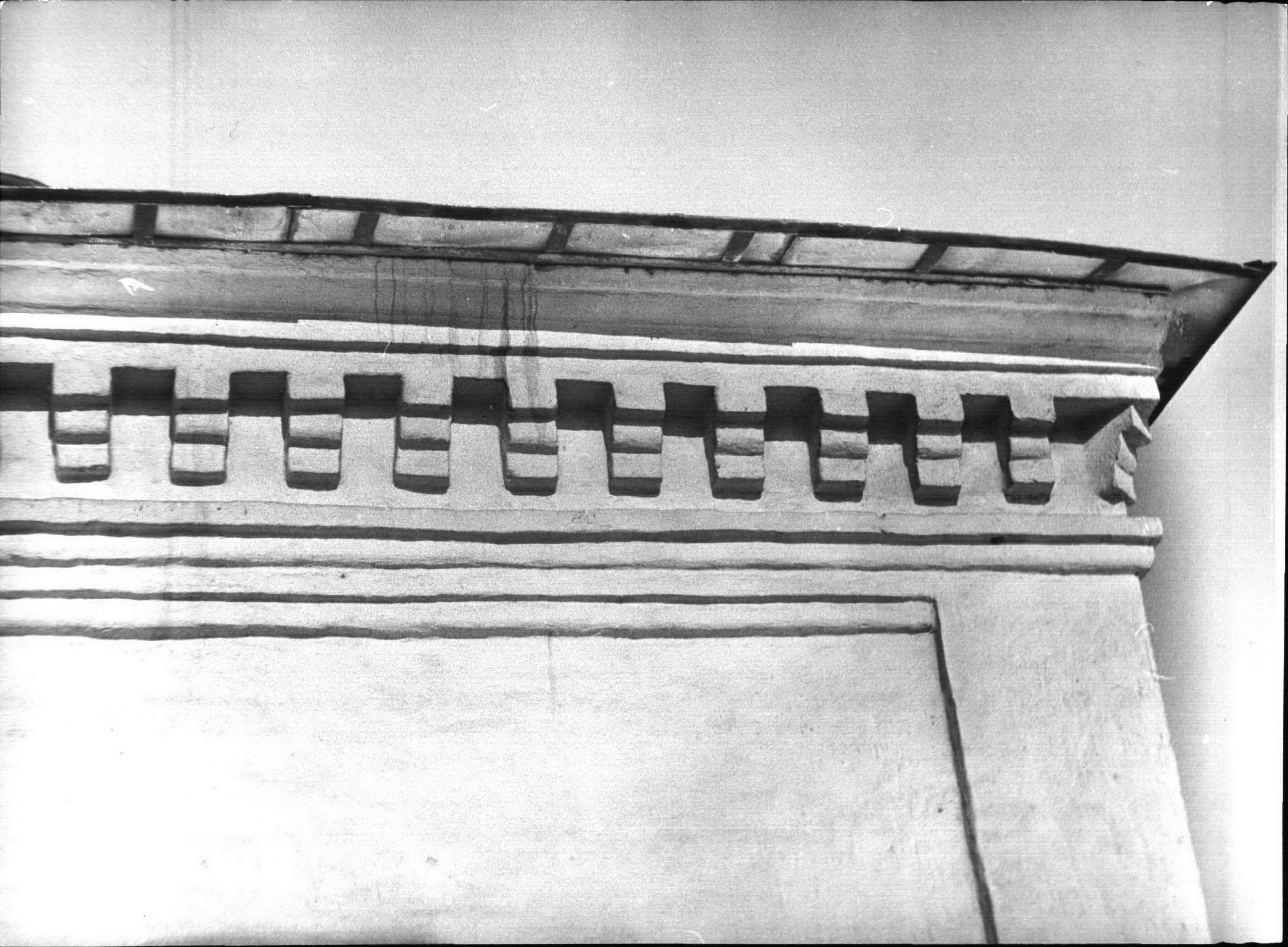








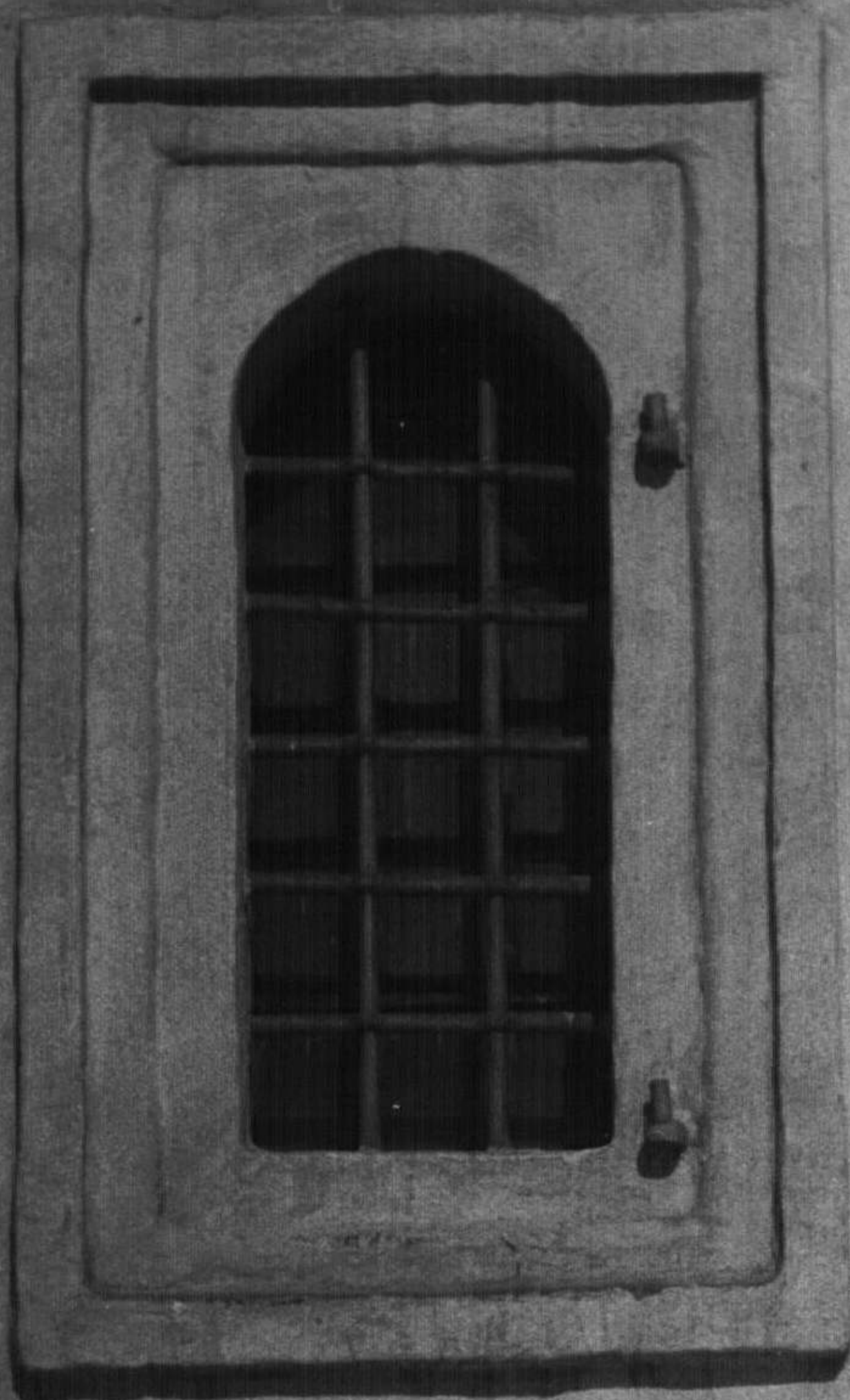


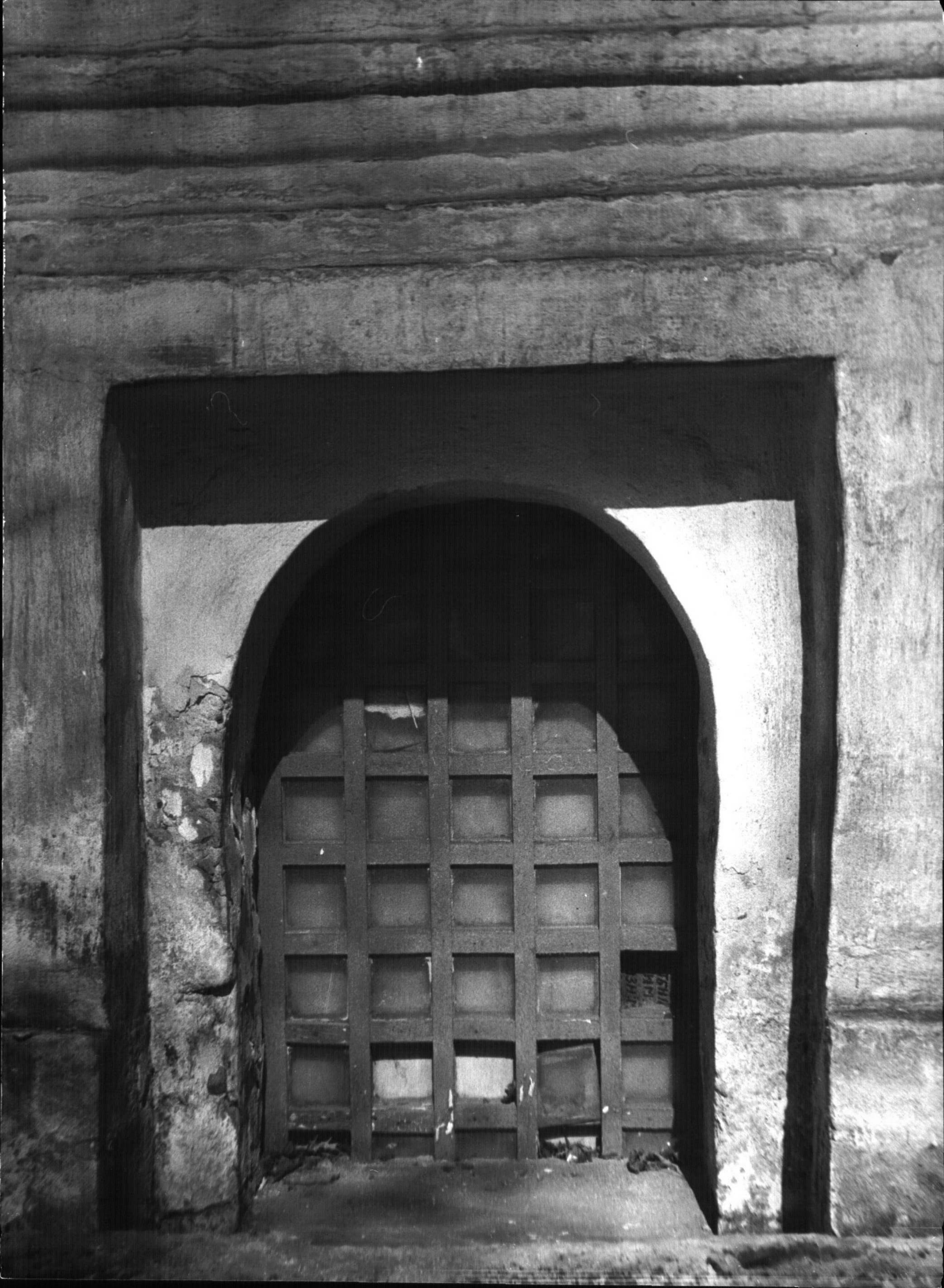








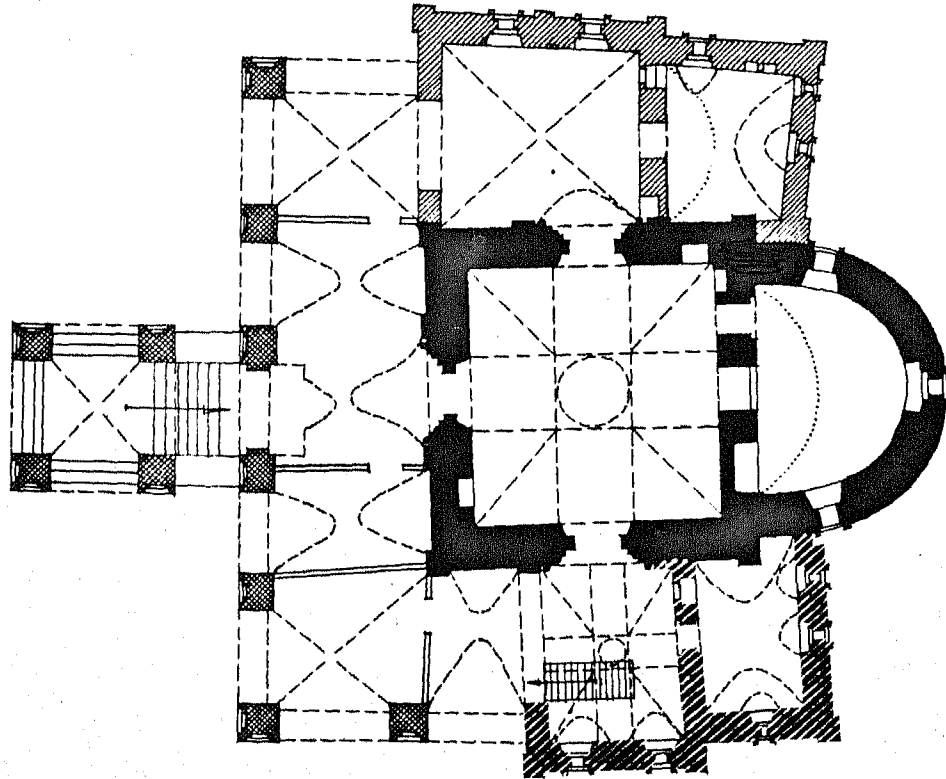








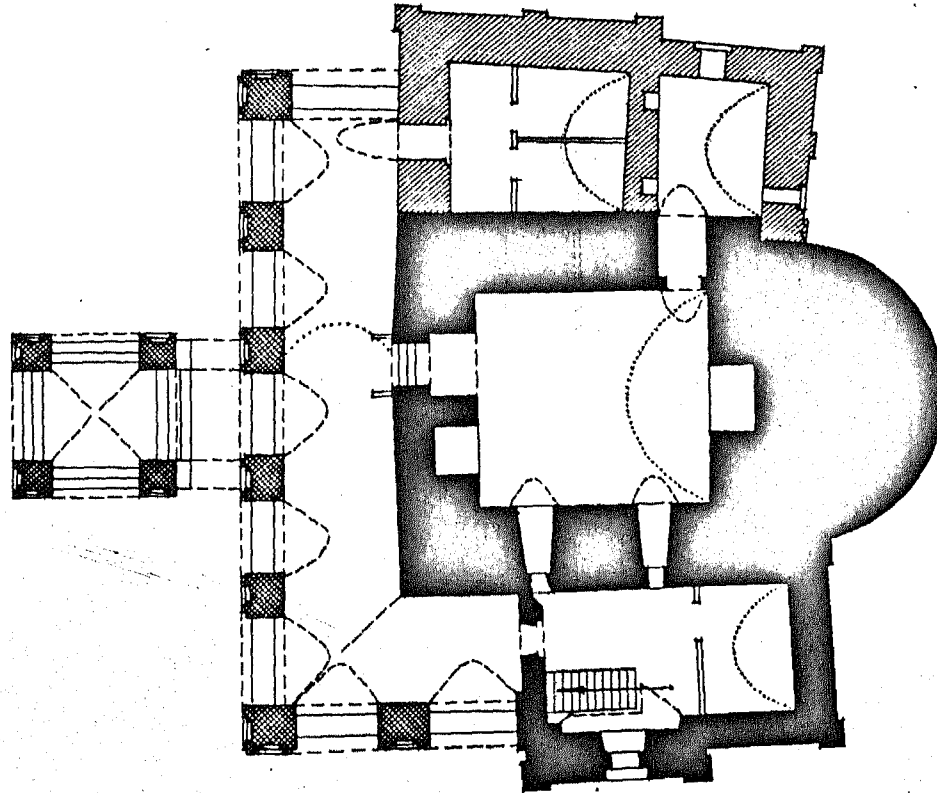
МОСКВА, МОСКВОРЕЦКАЯ НАБ., 3
 ЦЕРКОВЬ ЗАЧАТИЯ АННЫ, "ЧТО В УГЛУ"
 XVI-XVII В.В.
 ПЛАН ПО ПОРТАЛАМ



- п.п. XVI в.
- пер. чет. XVII в.
- 1617-1668 гг.
- сер. XVII в.

0 10М

МОСКВА, МОСКВОРЕЦКАЯ НАБЕРЕЖНАЯ, 3
 ЦЕРКОВЬ ЗАЧАТИЯ АННЫ, ЧТО В УГЛУ"
 XVI-XVII В.В.
 ПЛАН ПОДКЛЕТА



- п. п. XVI в.
- пер. четв. XVII в.
- 1617-1668 гг.
- сер. XVII в.

0 10 м

УЧЕТНАЯ КАРТОЧКА (оборотная сторона)

Фото или схематический план

Краткое описание

Церковь Зачатия Анны "что в Углу" является выдающимся памятником древнерусского зодчества, исторически и архитектурно связанным с ансамблями центра Москвы — Зарядьем, Китай-городом, Красной площадью.

Композиционная структура церкви состоит из нескольких одновременных объемов: одноглавого храма Зачатия Анны XVII в. южного придела св. Мины XVI—XVII в. в., северного придела св. Екатерины и двухъярусных галерей. Церковь Зачатия Анны представляет собой тип посадского кубического одноглавого храма, перекрытого крещатым сводом, фасады которого завершены трехлопастными арками трифолиями. Большой интерес представляет южный придел св. Мины. Он является одним из ранних памятников XVII в., перекрытых крещатым сводом. Поздний придел св. Екатерины своей архитектурой ориентирован на придел св. Мины и в тоже время сохраняет своеобразие постройки II половины XVII в.



СОЮЗНАЯ РЕСПУБЛИКА РСФСР Управление по охране памятников истории и культуры
(наименование республиканского органа охраны)

Адрес Москва, Москворецкая набережная, 3
(АССР, край, область; район, автономная обл.; национальный округ; населенный пункт)

УЧЕТНАЯ КАРТОЧКА

I. НАИМЕНОВАНИЕ ПАМЯТНИКА Церковь Зачатия Аины что в Углу

II. ТИПОЛОГИЧЕСКАЯ ПРИНАДЛЕЖНОСТЬ	памятник археологии	памятник истории	памятник архитектуры	памятник монумент. ис-ва
			4	

III. ДАТИРОВКА ПАМЯТНИКА ок. 1547 - 1668г.г.

IV. ХАРАКТЕР СОВРЕМЕННОГО ИСПОЛЬЗОВАНИЯ

по первоначальному назначению	культурно-просветительное	туристско-экскурсионное	лечебно-оздоровительн.	жилые помещения	хозяйственное	не используется
	+				+	

V. ХАРАКТЕРИСТИКА ТЕХНИЧЕСКОГО СОСТОЯНИЯ (предлож. по исполз.)

хорошее	среднее	плохое	аварийное
+			

VI. КАТЕГОРИЯ ОХРАНЫ

союзная	республ.	местная	не состоит
	+	+	

наличие утвержденной охранной зоны

	да	нет
		+

VII. НАЛИЧИЕ ДОКУМЕНТАЦИИ

место хранения документов

паспорт	фотографии	обмеры	реставрационные материалы
+	+	+	В/О, Союзреставрация

Дата составления карточки «28» УП 1980 г.

М. П.

органы охраны			реставрационные мастерские		музей, архив, НИИ
союзный	республикан.	местный	республикан.	местные	
	+	+	+		ВНИИ

Составитель Искусствовед Троскина Н.Д. Инспектор по охране памятников _____
(Ф., и., о., должность или профессия, подпись) (Ф., и., о., подпись)

Троскина