

7710480000

З.2. . I.32. I
индекс

МИНИСТЕРСТВО КУЛЬТУРЫ СССР

ПАМЯТНИКИ ИСТОРИИ И КУЛЬТУРЫ СССР
(недвижимые)

СОЮЗНАЯ РЕСПУБЛИКА Россия
УГКОИИ истории и культуры г.Москвы
(наименование республиканского органа охраны памятников).

П А С П О Р Т

I. НАИМЕНОВАНИЕ ПАМЯТНИКА Усадьба Глебовых-Стрешневых-Шаховских. Комплекс

II. ТИПОЛОГИЧЕСКАЯ ПРИНАДЛЕЖНОСТЬ

памятник археологии	памятник истории	памятник архитектуры	памятник монумент. иск-ва
		2	

III. ДАТИРОВКА ПАМЯТНИКА (или дата исторического события, с которым связано возникновение памятника — для памятников истории)

XVIII - XIX вв.

IV. АДРЕС (местонахождение) ПАМЯТНИКА Москва, ул. Герцена, 19-19/16

(АССР, край, область, район, автономная обл.,

Б. Краснопресненский р-он

национальный округ, населенный пункт, пути подъезда)

V. ХАРАКТЕР СОВРЕМЕННОГО ИСПОЛЬЗОВАНИЯ

по первонач. назначению	культурно-просветит.	туристско-экскурсион.	лечебно-оздоровительн.	жилищные помещения	хозяйств. вешное	не используется
	<u>дом культ.</u> музей библ. клуб		больн. санат. д/отд.		учреждение торгов. промышл. склад	+

ПРИЛОЖЕНИЯ:

экстерьера - 16

Фото общего вида —

Фото фрагментов —

Генплан —

Обмеры: план —

фасад —

разрез —

Схематический план охранной зоны — 1

Вкладыши к разд. У1а, У1а
У11 - 5 стр.

VI. ИСТОРИЧЕСКИЕ СВЕДЕНИЯ

а)	для памятников археологии	— история возникновения, кем и когда производились разведки и раскопки, место хранения коллекций.
	для памятников истории	история возникновения: краткая характеристика событий и лиц, в связи с которыми объект приобрел значение памятника.
	для памятников архитектуры и монументального иск-ва	— автор, строитель, заказчик, история создания.

Архитектурный комплекс усадьбы складывался на протяжении длительного времени — со второй четверти XVIII в. по конец XIX века.

В первой трети XVIII в. территорию усадьбы занимали два владения — одно, выходившее к Никитской улице, в приходе церкви Николая в Хлынове, другое — по Калашному переулку — в приходе церкви Иоанна Милостивого. Генерал-лейтенант Василий Никитич Репнин купил первый пустопорожный участок в 1730 г. у стольника Бориса Ивановича Толстого, а вторую половину в 1731 г. у майора Ивана Федоровича Чемоданова. Репниним в 1730-х гг. были выстроены двухэтажный каменный дом, сохраняющийся в основе существующего здания, и деревянные "хоромные строения". Упоминания об этих постройках содержатся в купчей 1743 г. от Репнина княгине Настасье Михайловне Дашковой. После 1743 г. участок, по-видимому, опять делится на два владения, которые объединились в 1753 г., когда князь Михаил Дашков купил одну половину у Семена Степанова, а другую — у князя Никиты Долгорукого.

Вдова М. Дашкова знаменитая княгиня Екатерина Дашкова в 1763 г. продала усадьбу генерал-майору Федору Ивановичу Глебову, впоследствии генерал-аншефу, сенатору, видному военному деятелю и крупному вельможе (1734—1799). При нем и при его вдове Елизавете Петровне Глебовой-Стрешневой в конце XVIII — начале XIX в. был создан представительный

б) перестройки и утраты, изменившие первоначальный облик памятника.

(см. вкладыш № I)

Все постройки, существующие в усадьбе к началу XX в., сохранились. У боковых павильонов с проездными воротами утрачены венчающие их вазоны со шпильями. Изменения и утраты по другим постройкам — см. соответствующие паспорта.

в) реставрационные работы (общая характеристика, время, автор, место хранения документации)

Реставрационные работы не проводились.

VII. ОПИСАНИЕ ПАМЯТНИКА

а)	}	для памятников археологии	— характер культурного слоя, важнейшие находки.
		для памятников истории	— характеристика памятника, наличие, текст и время установления мемориальной доски.
		для памятников архитектуры	— основные особенности планированной, композиционно-пространственной структуры и конструкций; характер декора фасадов и интерьеров; наличие живописи, скульптуры, прикладного искусства; строительный материал, основные габариты.
		для памятников монументального искусства	— основные особенности композиционного и колористического решения; тексты, материал, техника, размер.

Усадьба занимает владение, заключенное между ул. Герцена, служащей северной границей участка, и Калашным переулком, вдоль которого проходит часть западной границы усадьбы.

Участок, на котором расположен комплекс, имеет неправильную компактную по конфигурации форму. Ядро композиции составляет внутренний двор, совмещающий парадные и хозяйственные функции. Его по периметру окружают главный дом и более низкий служебный корпус, имеющий форму циркумференции.

Главным дом северным фасадом выходит на улицу, выступая за ее красную линию. Парадную застройку вдоль улицы, помимо дома, составляют фланкирующие его одинаковые павильоны с проездными воротами и два флигеля (западный и восточный). Через западные ворота осуществляется въезд с улицы на парадный двор, через малый проходной дворик, заключенный между павильоном и корпусом с проездными воротами. Последний связывает главный дом с западным крылом служебного корпуса. Помимо парадного и проходного дворов, существует три хозяйственных двора — два боковых и задний. Задний двор связан с парадным посредством проездной арки в центре служебного корпуса. В глубине его стоит трехэтажный корпус, выходящий главным фасадом на красную линию Калашного переулка.

б) общая оценка общественной, научно-исторической и художественной значимости памятника. (см. вкладыш № 4)

Пример дворянской усадьбы в Белом городе, складывавшейся на протяжении XVIII—XIX вв. Изменяясь стилистически от классицизма на рубеже XVIII—XIX вв. (более ранний облик неизвестен) до эклектики в конце XIX в., комплекс претерпел и функциональную эволюцию от барской усадьбы с жилым домом и службами до доходного владения со сдаваемыми в наем источниками, иконографический материал постройками.

1) ГИМ ОПИ, ф. 440, оп. I, д. 945, л. 23; д. 963; ф. 47, д. 257; д. 258а); д. 534; д. 622, л. I, 2, 4, 9. (см. вкладыш № 5)

IX. ТЕХНИЧЕСКОЕ СОСТОЯНИЕ

характеристика общего состояния:
для памятников археологии

культурного слоя
важнейший находок

для памятников архитектуры и истории

конструкций
покрытий
стен
потолков
пола
декора фасадов
интерьеров

в интерьере:

живописи
скульптуры
примкл. иск-ва

для памятников монументального искусства

цоколя
постаменты
скульптуры
грунта
красочного слоя

хорошее	среднее	плохое	аварийное
+			

X. СИСТЕМА ОХРАНЫ

а) категория охраны

союзная	республ.	местная	не состоит
	+		+

б) дата и № документа о принятии под охрану

нет Указ Президента РФ № 1746

в) границы охранной зоны и зоны регулирования застройки (краткое описание со ссылкой на утверждающий документ)

не установлены

г) балансовая принадлежность и конкретное использование

Дом культуры медицинских работников;

кафедра автоматике и телемеханики Заочного политехнического института;

паркмахерская

Дата составления паспорта

Составитель Искусствовед Г.К. Смирнов
(ф., и., о., должность или профессия)

март

1989

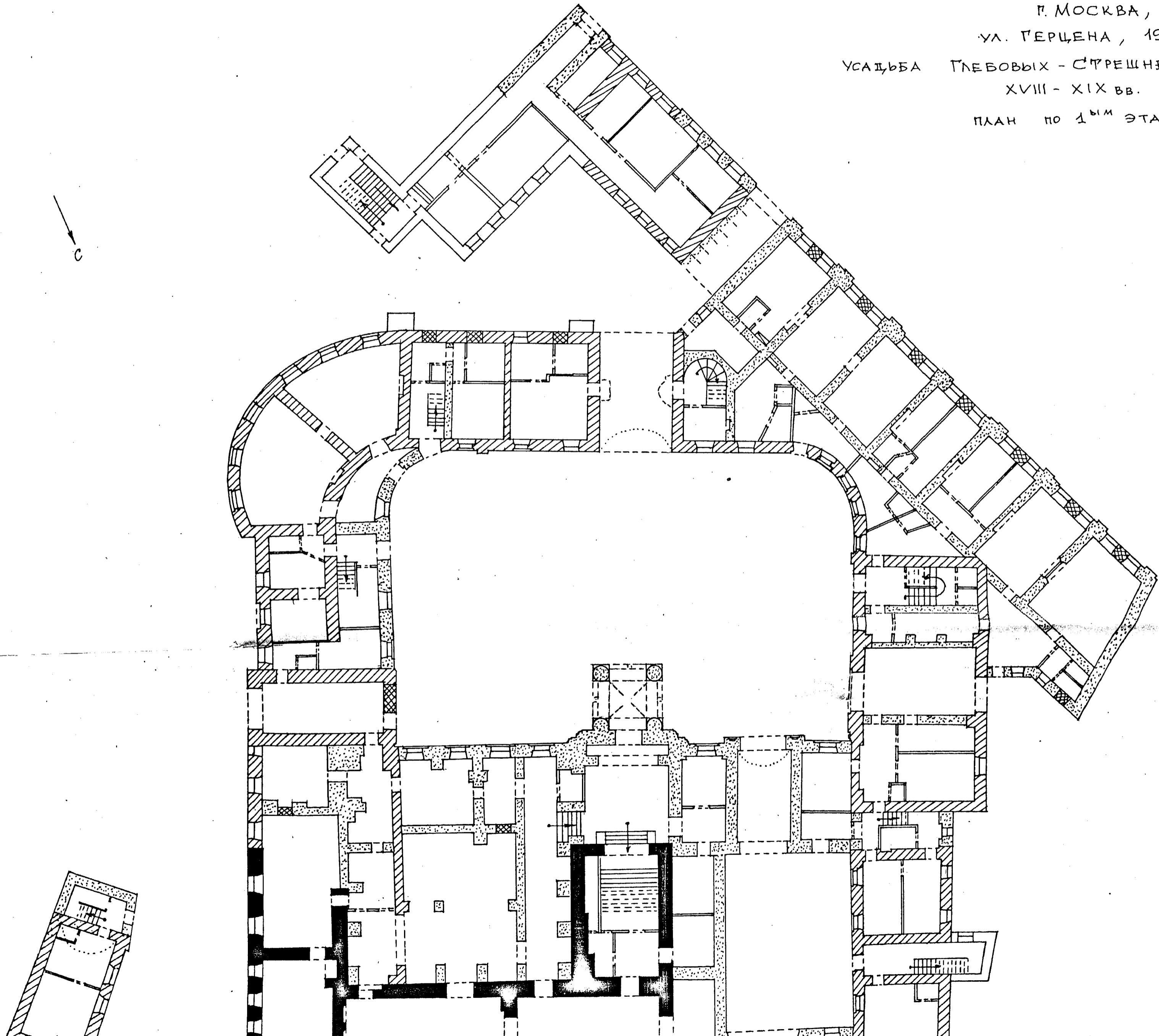
(подпись)

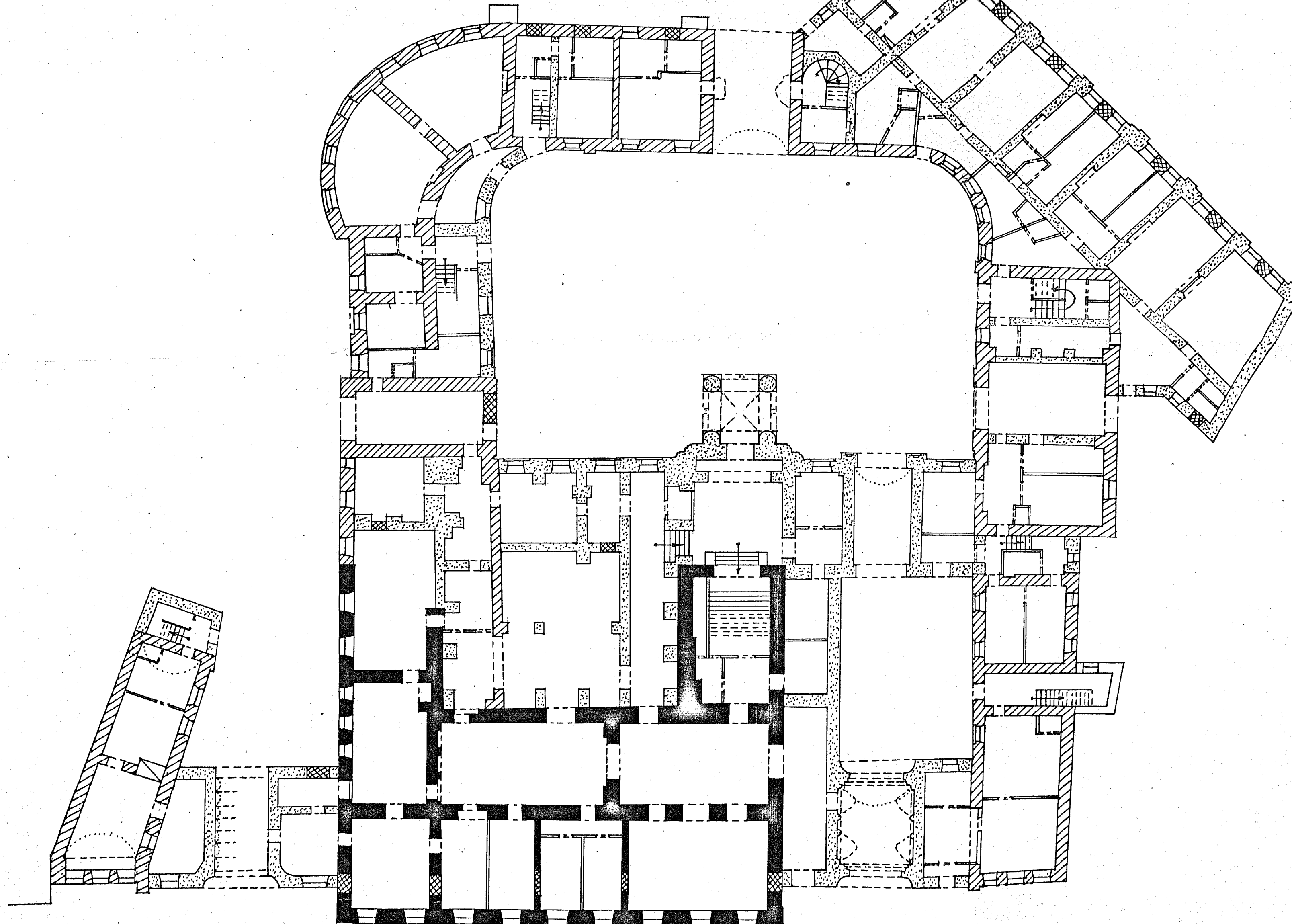
Инспектор по охране памятников

(подпись)

М. П.

г. Москва,
ул. Перцова, 19-19/16.
Усадьба Глебовых - Стрешневых - Шаховских,
XVIII - XIX вв.
План по 1^{му} этажам.



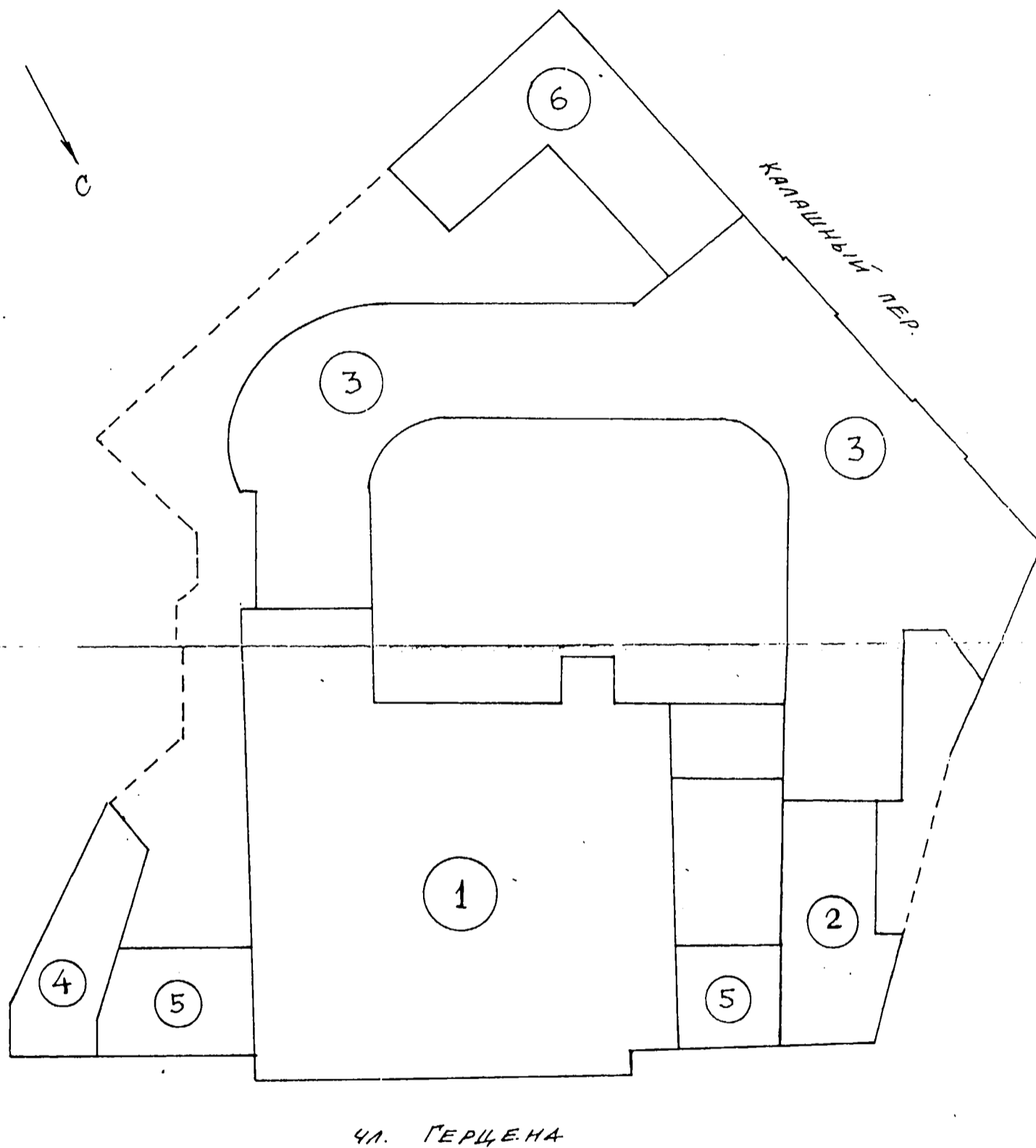


— 1730^е гг
 // — кон XVIII — нач. XIX вв
 . . . — 1880^е гг

0 10 м

М. П. "Симарга"
 ОБМЕРКИ : П. С. БОРИСОВА
 Г. К. СМЕРНОВ
 ВЫПОЛНИЛА : Т. С. БОРИСОВА
 1993 г.

г. МОСКВА,
 ул. ГЕРЦЕНА, 19-19/16.
 УСАДЬБА ГЛЕБОВЫХ - СТРЕШНЕВЫХ - ШАХОВСКИХ, XVIII-XIX вв.
 СХЕМАТИЧЕСКИЙ ПЛАН.



1. ГЛАВНЫЙ ДОМ, 1730^е гг, 1801 г; 1814-18 г; 188^е гг
2. ЗАПАДНЫЙ ФЛИГЕЛЬ, 1798-1801 гг; 1884 г
3. СЛУЖЕБНЫЙ КОРПУС, 1798-1801 г;
 после 1812 г; 1884-85 гг.
4. ВОСТОЧНЫЙ ФЛИГЕЛЬ (КЛАДОВАЯ),
 1806; 188^е гг.
5. ВОСТОЧНЫЙ И ЗАПАДНЫЙ ПАВИЛЬОНЫ, 1884 г.
6. КОРПУС ПО КАЛАШНИКОМУ ПЕР, ПЕРВ ЧЕТВ XIX в;
 1884 г.

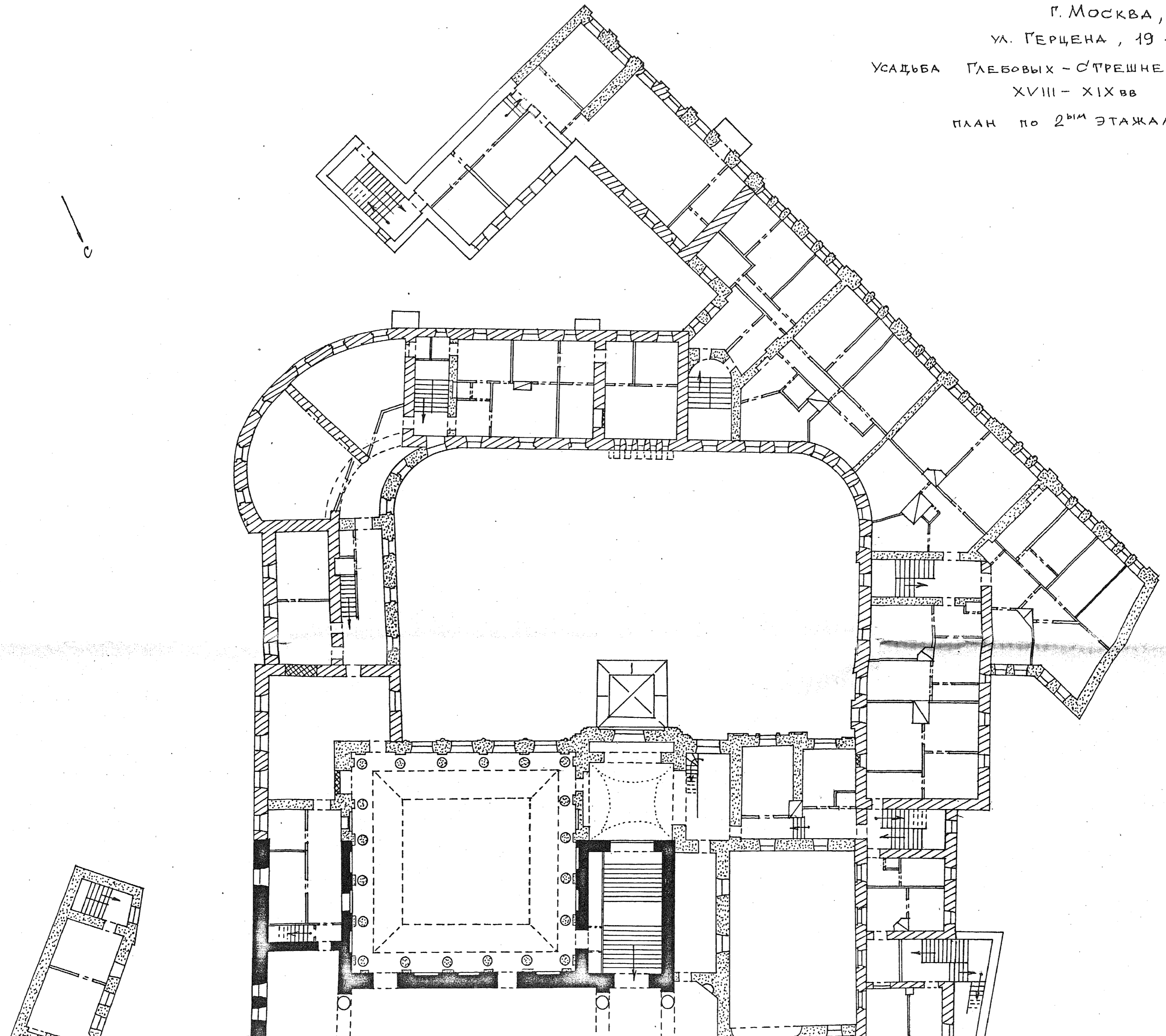
0 10 м

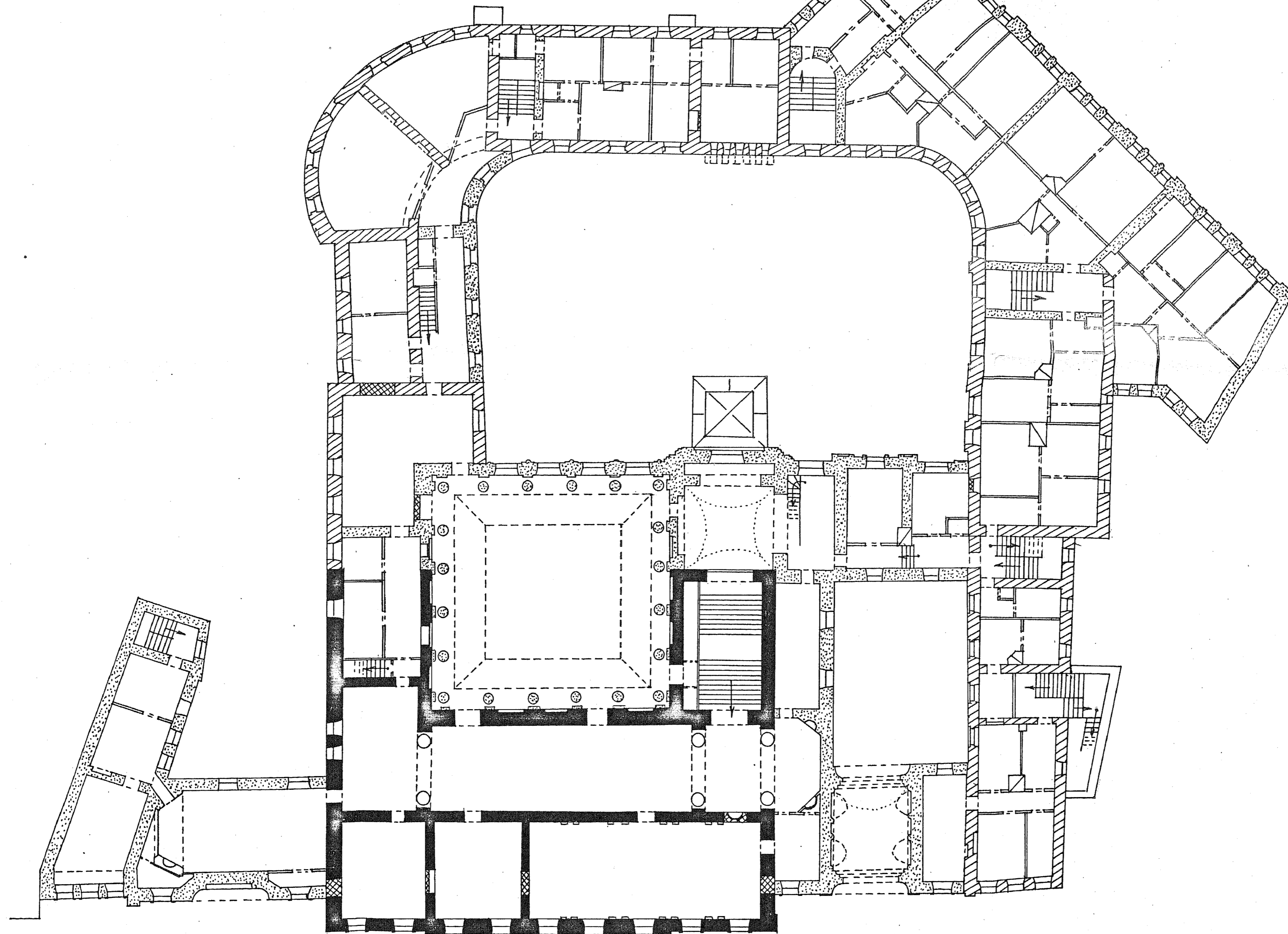
М. П. "СИМАРРА"
 ВЫПОЛНИЛА Т. С. БОРИСОВА.
 1993 г.

г. Москва,
ул. Герцена, 19 - 19/16.

Усадьба Глебовых - Стрешневых - Шаховских,
XVIII - XIX вв

План по 2^{му} этажам





- 1730^e гг
- кон. XVIII - нач. XIX вв
- 1880^e гг

0 ————— 10м

М. П. "СИМАРГА"
 ОБМЕРИЛА : П. С. БОРИСОВА
 Т. К. СМЕРНОВ
 ВЫПОЛНИЛА : П. С. БОРИСОВА
 1993г

ВЫЯВЛЕНИЕ № 1

к паспорту "Усадьба Глебовых-Страшиных-
Шаховских."

к разделу У1а)

(продолжение)

архитектурный ансамбль. На чертеже 1770 г., зафиксированном плане усадьбы до ее реконструкции, показаны "П"-образный в плане главный дом (с двумя боковыми дворовыми ризалитами, которые предполагалось удлинить деревянными пристройками) и дворовые крыльцо и неглубокие строения, с трех сторон охватывающие двор и частично выходящие на красную линию Калашного переулка. Узкий хозяйственный двор с большой деревянной постройкой располагался в западной части владения, отделяясь от основной территории забором и имея самостоятельный въезд с Никитской ул. Около 1776 г. в усадьбе была устроена домовая церковь Св. Варвары, перенесенная из дома П.И. Страшинова (тесть Ф.И. Глебова), стоявшего в приходе церкви Благов. на Мясницкой.

В 1793-1801 гг. деревянные надворные строения были заменены двухэтажными каменными корпусами, которые образовывали периметральную застройку двора, включая западный флигель. В этих корпусах располагались ладья, конюшня, каретный сарай, погреб и амбар. Тогда же предполагалось возвести боковые флигели, которые должны были примыкать к торцовым фасадам главного дома (не осуществлены). В 1801 г. восточный дворовый ризалит главного дома был объединен двухэтажным корпусом со службами, окончательно замыкнув композицию двора. В 1802 г. на заднем дворе сооружен двухэтажный жилой каменный корпус, выходящий в Калашный переулок. В 1806 г. с юга от дома на красной линии улицы была построена одноэтажная каменная кладовая. Все работы 1793-1806 гг. были осуществлены по проекту архитектора Соколова. По-видимому, это был Ф.А. Соколов (1783-1824), деятельность которого была очень активной в Москве на рубеже XVIII-XIX

(см. выкладки № 2)

ИЗДАНИЕ № 2
в паспорту "Усадьба Глебовых-Стрешневых-
Шаховских".

к разделу VIIa)

(продолжение)

Разрешение на строительство 1793 г. было подписано архитектором Н.П. Меграндом (оташин). По сравнению с предшествующей структурой усадьбы, новая композиция получила более упорядоченный характер, хотя по-прежнему оставалась асимметричной. Въезд на главный двор усадьбы осуществлялся западною дома, между ним и флигелем. Проведенная арка в центре служебного корпуса соединяла главный двор с задним. Два обособленных хозяйственных двора негравельной формы занимали восточную и западную части владения, которые узкими проходами соединялись с задним двором.

Во время пожара 1812 г. усадьба сильно пострадала. Выгорели все строения, кроме кладовой. Восстановление усадьбы продолжалось, по-видимому с 1814 по 1819 гг. В августе 1813 г. было принято обязательство о сожженных строениях в усадьбе; в январе 1814 г. Б.П. Глебова-Стрешнева заказала 50 тысяч "красного с алем" кирпича отпустить с Усть-Сетунокого завода; в 1818 г. была восстановлена домовая церковь св. Барбары, размещавшаяся в юго-восточном ризалите главного дома. В результате восстановительных работ все усадебные постройки были воссозданы в прежних габаритах, общая структура усадьбы сохранилась прежней. Лишь служебный корпус при восстановлении приобрел несколько иную конфигурацию - вместо граненой композиции он получил форму циркулярной.

После смерти Б.П. Глебовой-Стрешневой (1837г.) владельцем усадьбы стал ее муж штаб-капитан Ф.П. Глебов-Стрешнев (в 1860 г. - отставной полковник). При нем никаких существенных изменений в усадьбе не произошло. Кардинальная реконструкция была осуществлена в 1860-х гг. по заказу княгини Евгении Александровны Шаховской-Глебовой-Стрешневой.

(см. вкладки в 3)

ПЛАН № 3

к паспорту "Усадьба Глебовых-Стрешневых-
Шаковских."

к разделу VIa)

(продолжение)

До этого некоторые изменения были внесены в облик кладовой, стоявшей с южной стороны от дома: в 1765 г. с улицы был устроен вход, а в 1771 г. по бокам от него пробиты два окна.

Перестройка усадьбы началась в 1832 г., основные работы были произведены в 1834-1835 гг., а работы по фасадам главного дома продолжались, по-видимому, во второй половине 1840-х гг. Первые проекты по устройству новой парадной лестницы и крыльца дома были выполнены академиком А. Поповым (1832г.). В дальнейшем для перестройки всего дома оставались проекты архитекторами К.В.Торским, Ф.Н.Кольбе, В.Я.Шервудом. Главенствующую роль в основной период реконструкции, по-видимому, сыграл К.В.Торской, к тому же живший в квартире на первом этаже главного дома усадьбы. В последующие годы активную роль в строительных делах по усадьбе играл Ф.Н.Кольбе, руке которого принадлежат один из проектов дома (1839г.) и которому в конце 1830-х - начале 1840-х гг. владелица поручала различные мелкие работы по усадьбе. В результате реконструкции главный дом был полностью переделан (получил новые фасады, внутреннюю планировку и отделку интерьеров); надстроены второй этаж над кладовой (восточным флигелем) и третий - над западным флигелем; переделан и надстроен корпус на Калашном переулке; в служебный корпус встроены объём, выходящий в Калашный переулок; бывший дом объединён с боковым флигелем навесными над проездными воротами. При сохранении в основном прежней структуры усадьбы, ее застройка приобрела более уплотненный характер, позволявший внести большинство востроек, начавших последнюю дореволюционную застройку на боковом и западном дворах. (см. вкладки В 4)

РИС. 4

к паспорту "Усадьба Глябовик-Стрешневик-
Шаховских."

к разделу VIIa)

(продолжение)

Еще сильнее изменился архитектурно-художественный облик усадьбы, получивший значительную эклектичную окраску.

В 1876 г. М.Ф.Шаховская-Глябова-Стрешнева приобрела соседний с востока участок, принадлежавший В.И.Ефремовой, на котором к 1877 г. был построен театр антрепренера и актера Георга Нардиза по проекту К.В.Тарского. В 1877 г. между театром и домом усадьбы была сооружена железная галерея. Сам дом, как и остальные строения усадьбы в 1830-х гг. сдавались владельцем в наем под жилье квартиры, мастерские, лавки и дополнительные помещения для театра.

В настоящее время в комплексе усадьбы входят:

- 1) Главный дом, 1730-е гг.; 1801г., 1814-1813 гг.; 1780-е гг.
(см. паспорт).
- 2) Служебный корпус, 1793-1801 гг.; после 1812 г.; 1824-1826гг.
(см. паспорт).
- 3) Западный флигель, 1793-1801гг.; 1824 г. (см. паспорт).
- 4) Восточный флигель (кладовая), 1806 г.; 1830-е гг.
- 5) Корпус по Калашникову переулку, перп.четв. XIX в.; 1834 г.
(см. паспорт).
- 6) Восточный павильон, 1834г.
- 7) Западный павильон, 1834г.

к разделу VIIa)

(продолжение)

Узким проходом задний двор связан с основным восточным двором, куда ведут ворота с улицы, а также проездная арка с парадного двора. Тесный замкнутый дворик в западной части усадьбы связан проездной аркой с парадным двором.

(см. вкладки № 5)

ВВЕДЕНИЕ № 5

к паспорту "Усадьба Елебовых-Стрелневых-
Шаковских".

к разделу VIIa)

(продолжение)

Архитектурный облик усадьбы носит эклектический характер. Все ее постройки либо перестроены, либо сооружены в различных формах эклектики. Лишь фрагменты фасадов главного дома и служебного корпуса указывают на классицистическую основу усадебного комплекса.

Павильоны по сторонам главного дома, прорезанные высокими проезжими арками, обработаны рустом. По оси арок помещены круглые окна, которые с улицы презаются в тимпанах венчаемых фронтонов. Павильоны завершены фигурными кровлями. Стены западного проезда обработаны сдвоенными ионическими колоннами, несущими отрезки антаблементов. Квадратический свод в проезде западного павильона прорезан распалубками. Восточный проезд перекрыт сводами Монье. Ворота проезда из малого дворика в парадный, со стороны последнего оформлены в псевдо-русском стиле, в соответствии с архитектурой дворового фасада главного дома.

Восточный флигель — самое скромное по архитектуре здание в усадьбе. Его узкий вытянутый двухэтажный объем с улицы имеет симметричную композицию в три оси окон. Со двора это фасад обработан междуэтажным и венчающим карнизом.

к разделу VII.

(продолжение)

2) ИАА, Тверская часть, № 155/157

3) ИТИА г.Москвы, ф. 179, оп. 67, к. 15913, л.3-5.

4) Б.В.Николаев, Классическая Москва, М, 1975, с. 74-77.

Планы, эскизы, фото и негативы хранятся в УИКОИИ г.Москвы.



ТЕАТР



ТАРИХМАХЕРСКАЯ

СБЕРЕГАТЕЛЬНЫЙ БАНК















КЕЛТЭРҮН ЧЕПЕТ

ИЮЛИНИҢ 1985-1986-ЖИЛКИ
СИНИҢ
СҮПҮТҮН

БҮГҮНГҮК БҮК
ЭДИНЧИЛИК БҮЛҮМҮ
АКТИВДИҢ ИСТИГИ
АКТИВДИҢ ИСТИГИ
АКТИВДИҢ ИСТИГИ

ИЮЛИНИҢ 1985-1986-ЖИЛКИ
СИНИҢ
СҮПҮТҮН

БҮГҮНГҮК БҮК
ЭДИНЧИЛИК БҮЛҮМҮ
АКТИВДИҢ ИСТИГИ
АКТИВДИҢ ИСТИГИ
АКТИВДИҢ ИСТИГИ

ИЮЛИНИҢ 1985-1986-ЖИЛКИ
СИНИҢ
СҮПҮТҮН

БҮГҮНГҮК БҮК
ЭДИНЧИЛИК БҮЛҮМҮ
АКТИВДИҢ ИСТИГИ
АКТИВДИҢ ИСТИГИ
АКТИВДИҢ ИСТИГИ

УНИКАЛЬНАЯ КОЛЛЕКЦИЯ
НА АНГЛОМ ЯЗЫКЕ И РУССКОМ

Wi-Fi
Gamma

Самые интересные
новости

Бесплатно
скачать и читать
любимые книги

Интернет-магазин книг,
журналов, документов

Сайт: www.gamma.by

Учредитель: ООО «Гамма»

Адрес: г. Минск, ул. Мясникова, д. 10

Сайт: www.gamma.by

УНИКАЛЬНАЯ КОЛЛЕКЦИЯ
НА АНГЛОМ ЯЗЫКЕ И РУССКОМ

Wi-Fi
Gamma

Самые интересные
новости

Бесплатно
скачать и читать
любимые книги

Интернет-магазин книг,
журналов, документов

Сайт: www.gamma.by

Учредитель: ООО «Гамма»

Адрес: г. Минск, ул. Мясникова, д. 10

Сайт: www.gamma.by

УНИКАЛЬНАЯ КОЛЛЕКЦИЯ
НА АНГЛОМ ЯЗЫКЕ И РУССКОМ

Wi-Fi
Gamma

Самые интересные
новости

Бесплатно
скачать и читать
любимые книги

Интернет-магазин книг,
журналов, документов

Сайт: www.gamma.by

Учредитель: ООО «Гамма»

Адрес: г. Минск, ул. Мясникова, д. 10

Сайт: www.gamma.by















МИНИСТЕРСТВО КУЛЬТУРЫ СССР ● ПАМЯТНИКИ ИСТОРИИ И КУЛЬТУРЫ СССР (неподвижные)
 СОЮЗНАЯ РЕСПУБЛИКА Россия УКОИП 'истории и культуры' г. МОСКВЫ (индекс)

Адрес Москва, ул. Герцена, 19. (наименование республиканского органа охраны)
УБ. КРАСНОПРЕСНЕНСКИЙ Р-ОН/
 (АССР, край, область, район, автономная обл., национальный округ, населенный пункт)

УЧЕТНАЯ КАРТОЧКА

I. НАИМЕНОВАНИЕ ПАМЯТНИКА Усадьба Глебовых-Стрешневых-Шаховских. Комплекс.

II. ТИПОЛОГИЧЕСКАЯ ПРИНАДЛЕЖНОСТЬ

памятник археологии	памятник истории	памятник архитектуры	памятник монумент. ис-ва
		2	

III. ДАТИРОВКА ПАМЯТНИКА ХУШ-ХІХ вв.

IV. ХАРАКТЕР СОВРЕМЕННОГО ИСПОЛЬЗОВАНИЯ

по первоначальному назначению	культурно-просветительное	туристско-экскурсионное	лечебно-оздоровительн.	жилые помещения	хозяйственное	не используется
	+				+	

предлож. по исполыз. _____

V. ХАРАКТЕРИСТИКА ТЕХНИЧЕСКОГО СОСТОЯНИЯ

хорошее	среднее	плохое	аварийное
+			

VI. КАТЕГОРИЯ ОХРАНЫ

союзная	республ.	местная	не состоит
			+

наличие утвержденной охранной зоны

- да	- нет
	+

VII. НАЛИЧИЕ ДОКУМЕНТАЦИИ

паспорт	фотографии	обмеры	реставрационные материалы
+	+	+	

место хранения документов

органы охраны		реставрационные мастерские		музей, архив
союзный	республикан.	местный	республикан.	местные
	+	+		

Дата составления карточки _____
 Исполнитель Г.К. Смирнов
 Составитель _____
 Инспектор по охране памятников _____



: УЧЕТНАЯ КАРТОЧКА (оборотная сторона)



Краткое описание

Усадьба занимает неправильной формы участок, заключенный между ул. Герцена и Калашным переулком. В настоящее время в комплекс входят: 1) главный дом, 1730-е; 1801; 1814-1818; 1880-е гг. (см. паспорт); 2) служебный корпус, 1798-1801; после 1812г.; 1884-1885гг. (см. паспорт). 3) зап. флигель, 1798-1801гг. 1884 (см. паспорт). 4) Вост. флигель (кладовая), 1806, 1880-е гг. 5) Корпус по Калашному пер., перв. четв. XIX в., 1884 г. (см. паспорт). 6) Вост. павильон, 1884 7) Зап. павильон, 1884г.

Пример дворянской усадьбы в Белом городе, складывавшейся на протяжении XUIII - XIX вв.