

7710917000

3.4. - I.32.1.

МИНИСТЕРСТВО КУЛЬТУРЫ СССР

индекс

ПАМЯТНИКИ ИСТОРИИ И КУЛЬТУРЫ СССР

(недвижимые)

СОЮЗНАЯ РЕСПУБЛИКА РСФСР

Министерство культуры. Главное управление по охране памятников истории и культуры.
(наименование республиканского органа охраны памятников)

П А С П О Р Т

I. НАИМЕНОВАНИЕ ПАМЯТНИКА Церковь Успения в Путинках

II. ТИПОЛОГИЧЕСКАЯ ПРИНАДЛЕЖНОСТЬ

памятник археологии	памятник истории	памятник архитектуры	памятник-монумент ис-ва
		4	

III. ДАТИРОВКА ПАМЯТНИКА (или дата исторического события, с которым связано возникновение памятника—для памятников истории)

1675, XVIII, XIX в.

IV. АДРЕС (местонахождение) ПАМЯТНИКА

г. Москва, Успенский пер. дом 4

(АССР, край, область, район, автономная обл., национальный округ, населенный пункт, пути подъезда)

V. ХАРАКТЕР СОВРЕМЕННОГО ИСПОЛЬЗОВАНИЯ

по первонач. назначению	культурно-просветит.	туристско-экскурсион.	лечебно-оздоровительн.	жилые помещения	хозяйственное	не используется
	музей, библ. клуб		больн. санат. д/отд.		учреждение торгов. промышл. склад	

ПРИЛОЖЕНИЯ:

- Фото общего вида — 3
- Фото фрагментов — 21
- Генплан —
- Обмеры: план — 2
- фасад —
- разрез —
- Схематический план
- охранной зоны —
- Вкладыш 10 стр.

VI. ИСТОРИЧЕСКИЕ СВЕДЕНИЯ

- а)

{	для памятников археологии	история возникновения, кем и когда проводились раскопки и раскопки, место хранения коллекций
	для памятников истории	история возникновения; краткая характеристика событий и лиц в связи с которыми объект приобрел значение памятника
	для памятников архитектуры и монументального искусства	автор, строитель, заказчик, история создания

Церковь Успения в Путинках располагалась на территории Путеевого Посольского двора. По мнению П.Сытина старое название этой местности Москвы - "Путинки" - происходит от назначения его как места расположения и остановки по пути к основному Посольскому двору.

Первое из известных, в настоящее время упоминаний о церкви относится к 1657 году, когда в строельной книге приведено следующее свидетельство: "Церковь деревянная Успения Пресвятой Богородицы, что на Дмитровке, за городом".

Точная дата строительства каменной церкви неизвестна. Н.А.Найденев, не ссылаясь на источники считает, что каменный храм был возведен в 1675 году. Эта дата не противоречит ни архитектурным формам памятника, сооруженного в традициях узорочного стиля середины XVII века; ни размерам кирпича (30x14x8), ни форме его клейма (двуглавый орел), которые характерны для московских памятников

б) перестройки и утраты, изменившие первоначальный облик памятника

(Продолжение см. на вкл. №1)

В 1930-е годы в связи с приспособлением здания церкви под жильё были разобраны барабаны и главы на четверике храма и на приделе. В интерьере устроены межэтажные перекрытия. Над трапезной появилась деревянная надстройка. Пробыты новые окна и двери. В связи с организацией проезда около восточного фасада храма сломана

в) реставрационные работы (общая характеристика, время, автор, место хранения документации) (Продолжение см. на вкл. №2)

В 1976-1978 годах под руководством архитектора ВПНРК Н.С. Романова были проведены натурные исследования памятника и разработан эскизный проект реставрации.

В ходе тщательных натурных исследований Н.С. Романов выявил все этапы переделок и перестроек памятника, сделал ряд интересных

(Продолжение см. на вкл. №2)

VII. ОПИСАНИЕ ПАМЯТНИКА

а) для памятников археологии	характер культурного слоя, важнейшие находки
(для памятников истории	характеристика памятника, наличие, текст и время установления мемориальной доски.
) для памятников архитектуры	основные особенности планировочной, композиционно-пространственной структуры и конструкций; характер декора фасадов и интерьеров; наличие живописи, скульптуры, прикладного искусства; строительный материал, основные габариты.
для памятников монумент. ис-ва	основные особенности композиционного и колористического решения; тексты, материал, техника, размер.

Пятиглавая кирпичная церковь с четырехъярусной колокольной и северным приделом, ^{обращена} северным фасадом ~~обращена~~ к Успенскому переулку. Она стоит в нескольких метрах от красной линии застройки, вдоль которой идет кирпичная церковная ограда XIX века.

Из-за примыкания северного придела планировочная структура памятника асимметрична, но храм, трапезная и колокольня расположены на одной оси. К единому прямоугольнику плана, вытянутому по оси В-З и включающему храм и трапезную, с востока примыкает широкое полукружие апсиды, смещенное с центральной оси к юго-восточному углу четверика храма. С запада к трапезной примыкает квадратный в плане первый ярус колокольни. Северный придел пристроен к трапезной в одну линию с её западным фасадом. Прямоугольник его плана вытянут по оси В-З и завершён полукружием апсиды. В северной части западной стены трапезной устроена внутрстенная лестница на колокольню.

б) общая оценка общественной, научно-исторической и художественной значимости памятника. (Продолжение см. на вкл. №4)

Успенская церковь представляет собой характерный пример узорочного стиля московской архитектуры II половины XVII века. Колокольня и придел сооружены в традициях нетровской архитектуры начала XVIII века. Памятник обращает на себя внимание необычными пропорциями четверика, ^{в каустве} вытянутым по поперечной оси. Среди сохранившихся московских памятников ^{аналог} можно привести ц-ви Симеона Столыпина на Поварской, Знамения в Колобках, Георгия в Ендове, Михаила и Федора Черниговских, Флора и Лавра на Мясницкой.

Исторические известия о всех церквях столичных города Москвы.

М., 1796, стр. 130-131, 187, 209.

Найденов Н.А. Москва. Соборы, монастыри и церкви. Том 3, М., 1882-1883 гг. стр.

(Продолжение см. на вкл. №10)

IX. ТЕХНИЧЕСКОЕ СОСТОЯНИЕ

характеристика общего состояния:

для памятников-археологич.

логи

для памятников архитек.

туры и истории

в интерьере:

для памятников монументального искусства

	хорошее	среднее	плохое	аварийное
культурного слоя				
важнейших находок				
конструкций		+		
стен	+			
покрытий		+	+	
потолков		+		
пола	+			
декора фасадов		+	+	
интерьеров		+		
живописи				
скульптуры				
прикл. иск-ва				
цоколя				
постаumenta				
скульптуры				
грунта				
красочного слоя				

X. СИСТЕМА ОХРАНЫ

а) категория охраны

союзная	республ.	местная	не состоит
	+		

б) дата и № документа о принятии под охрану

Решение Исполкома Моссовета № 35/90 от 4 сентября 1972 г.

в) границы охранной зоны и зоны регулирования застройки (краткое описание со ссылкой на утверждающий документ)

г) балансовая принадлежность и конкретное использование Цех выкроек Общесоюзного дома моделей.

д) дата и № охранного документа

Дата составления паспорта

25 августа



При написании паспорта использованы материалы исследований Главн. арх. проекта

Н.С. Романова

Составитель искусствовед Троскина Н.Д.

(Ф., и., о., должность или профессия)

Н. Троскина
(подпись)

Инспектор по охране памятников _____

(подпись)

Визиты в I к паспорту
Церковь Успеная в Путиннах

г. Москва, Успенский пер., дом 4.

К разделу VI в) (продолжение)

60-70 годов XVII столетия.

В 1722 году церковь отмечена в именной подушной книге: "Церковь Успенная Пресвятой Богородицы, что на Дмитровке, при ней придел Сергия Преподобного, придел Николая Чудотворца каменная".

В 1738 году, как отмечают документы, северный Никольский придел привел в ветхость и "указом повелено было о перестройке одного престола". Одновременно с северным приделом, как считает М.А. Александровский и как подтвердило натурное обследование памятника, первоначальная колокольня была разобрана и на её месте возведена ныне существующая.

Как показало натурное исследование в середине XIX века над северным приделом был переломлен свод, надстроены восьмерик с куполом, барабаном и главкой; алтарная часть придела была понижена, устроена новая кровля.

За время существования памятника ^{завершение} колошники ^{ми} заменены четырехскатной кровлей, черепичное покрытие глав сменило на металлическое. В колокольне был сделан новый свод над ярусом звона и устроен новый барабан с главкой. Срублен фасадный декор. В трапезной, четверике храма и северном приделе переделаны старые окна и проемы новые, в которые установлены новые столбчатые заполнения и решетки. Заменены входы в четверик храма, его арочные проемы в западной стене переделаны в прямоугольные.

После 1884 года (в 1913-м как считает автор проекта Н.С. Романов) церковь была оштукатурена, на окнах I яруса четверика были сделаны штукатурные наличники.

Вкладыш № 2 к паспорту
Церковь Успения в Путинках

г. Москва, Успенский пер., дом 4.

К разделу У I б) (продолжение)

алтарная часть, её арочные проемы переделаны в окна.

Разобраны барабан и главка с крестом у колокольни. Заложены проемы звона. Здание церкви обстроено рядом кирпичных хозяйственных построек. К южному фасаду четверика примыкает современная бетонная ограда. Вдоль северного фасада колокольни устроена лестница на второй этаж.

Стены памятника покрыты толстым слоем цементной штукатурки, искажающим профили первоначальных форм.

Кровли храма, трапезной и приделов находятся в аварийном состоянии. Над колокольней они отсутствуют. Внутрстенная лестница на колокольню засыпана мусором. Декоративное убранство интерьера утрачено полностью. Настенные росписи храма и алтарной части северного придела забелены, открытыми сохранились лишь небольшие фрагменты.

К разделу У I в) (продолжение)

открытий: установил факт завершения четверика храма тремя ярусами кокошников, наличие кирпичных глав и покрытие их поливной черепицей, факт перестройки колокольни. Уточнен рисунок фасадов, для восстановления которого выявлены следы срубленного декора и подобраны аналогии среди московских памятников близких по времени строительства.

В эскизном проекте реставрации предусмотрено воссоздание

(Продолжение см. на вкл. № 3)

Вклады № 3 к паспорту
Церковь Успения в Путинках

г. Москва, Успенский пер., д. 4.

К разделу У1 б) (Продолжение)

алтарной части храма и завершений памятника. Воссоздание апсиды разработано на основании данных археологических раскопок, выявивших её фундаменты, и фотографии Н.А.Найденова. По этой же фотографии и натурным остаткам барабанов глав разработан проект воссоздания завершений.

Материалы исследований хранятся в архиве НИИМ ВПИРК под номером 231.

К разделу УПа) (продолжение)

При анализе планировочной структуры памятника обращают на себя внимание необычные пропорции прямоугольника плана храма, сильно вытянутого по оси С-Ю и равняющегося двум квадратам.

Объемно-пространственная композиция памятника в настоящее время сильно искажена утратами и поздними перестройками и дает представление лишь об соотношении основных объемов, где продолжает доминировать столпообразная колокольня, которая с востока уравновешивается четвериком храма со скатной кровлей. Высокий восьмигранный купол придела придает памятнику со стороны Успенского переулка некоторую репрезентативность.

До утрат завершений объемная композиция Успенской церкви была очень нарядной и живописной. Четырехъярусная колокольня с небольшим куполом и маленькой главкой хорошо увязывалась с пятью высокими тесно поставленными барабанами храма. Эти два

(Продолжение см. на вкл. № 4)

Вкладыш № 4 к паспорту
Церковь Успения в Путинках

г. Москва, Успенский пер., д. 4.

К разделу УП а) (продолжение)

объема объединялись в единую композицию завершением придела: широким куполом с главкой на тонком барабанчике. ^{Барочный купол} Он выглядит несколько чужеродным по стилистике, но дает представление о сложной строительной истории памятника.

Двусветный четверик храма несколько необычных; из-за формы плана пропорций завершался двумя ярусами килевидных кокошников, Луковичная глава увенчивалась золочеными крестами на цепях.

Одинаковые по высоте апсида, трапезная и придел значительно понижены по отношению к четверику храма. Кровля над апсидой была устроена в форме полуконуса, вершина которого приходилась в основание второго с юга кокошника (из четырех завершающих восточный фасад четверика). Над трапезной кровля двускатная. Над ней у колокольни поднимается небольшой "тамбур", в который выходит внутрестенная лестница к колокольню. (такой же тамбур имеется в церкви Симеона Столпника на Повёрской, Флора и Лавра на Мясницкой).

Над четвериком придела поставлен низкий восьмерик, завершённый крутым восьмигранным куполом с полницей, на котором стояла главка на граненом барабанчике. Кровля над апсидой сделана в виде полуконуса.

Нижние ярусы колокольни представляют собой четверики, два верхних - восьмерики. В верхнем ярусе устроены широкие ^{арки} звона. Завершается колокольня низким восьмигранным куполом

(Продолжение см. на вкл. 5)

Вкладыш № 5 к паспорту
Церковь Успения в Путинках

г. Москва, Успенский пер. д.4.

К разделу УПа) (продолжение)

с восьмигранным барабанчиком и маковичной главкой на конусе.

В интерьере бесстолпного храма, перекрытого коробовым сводом с двумя лотками, в настоящее время устроено межэтажное перекрытие, что не позволяет судить о первоначальной организации внутреннего пространства. Но можно предположить, что оно было достаточно необычно, развито вверх и по ~~перемычковой~~ *перемычковой* оси: в соответствии с ориентацией свода по оси С-Ю.

В восточной стене храма в настоящее время имеются три оконных проема, устроенных на месте проемов, которые вели в апсиду. Но первоначально проемов было два. Южное окно устроено на месте ниши в глухой простенке восточной стены. Северный проем узкий, средний - широкий, оба имели арочную перемычку. Апсида храма завершалась конхой.

В западной стене храма первоначально были устроены три арочных проема: узкие боковые и широкий центральный. В настоящее время боковые проемы заложены полностью, а центральный частично и имеет прямую перемычку.

Трапезная перекрыта коробовым сводом, ориентированным по оси В-З и замкнутым с запада лотком. В западных углах в своде имеются угловые распалубки, кроме того распалубки расположены над окнами северной и южной стены и дверными проемами, ведущими в колокольню и в северный придел. В настоящее время на месте проемов северной стены трапезной прорублены две широкие арки, ведущие в придел.

(Продолжение см. на вкл. № 6)

Вкладыш № 6 к паспорту
Церковь Успения в Путинках

г.Москва, Успенский пер., д.4.

К разделу УПа (Продолжение)

В приделе подшит плоский потолок, скрывающий тромпы и восьмигранный купол. В апсиду придела ведут два арочных проема, которые как и в храме расположены асимметрично. Северный узкий, в центре широкий (заложены). Вход в придел, расположенный в западной стене заложен.

В первом ярусе колокольни свод крестовый, во втором и в четвертом - сомкнутый. Между третьим и четвертым ярусом - плоское перекрытие.

Фундаменты церкви не исследовались.

В декоративном убранстве фасадов памятника нет стилистического единства. Это объясняется сложной строительной историей памятника, которая включает в себя различные этапы перестроек XVII-XIX веков.

Формы декора храма и трапезной определены традициями узорочного стиля середины XVII столетия, в декоре колокольни и четверика придела использованы мотивы петровской архитектуры начала XVIII века. Завершение придела не имеет яркой стилистической окраски и не вносит в памятник дисгармонии.

Апсида снаружи имела едва намеченную трехчастность, подчеркнутую в местах сопряжения дуг трехчетвертными колонками. Под кровлей проходил профильный карниз. Три окна апсиды были расположены симметрично и украшены наличниками со щипцовыми навершиями.

Четверик храма завершен двумя ярусами профильных килевидных кокошников. Северный и южный фасад венчают по три кокош-

Вкладыш № 7 к паспорту

Церковь Успения в Путинках

г. Москва, Успенский пер., д. 4.

К разделу УП а) (продолжение)

ника, восточный и западный по четыре, в их основании проходит карниз, отрезающий кокошники от плоскости стены. Углы четверика в верхней части украшены короткими пучковыми колонками с кубоватыми "капителями", в нижней части - широкими лопатками. На центральной оси северного и южного фасадов в первом свете первоначально ^{были} расположены дверные проемы, во втором небольшие окна. Дверные и оконные проемы имели арочные трехцентровые перемычки. Окна имели наличники из колонок с "сережками" подоконные тяги. Наружные архивольты перспективных порталов имели килевидную форму, внутренние повторяли форму проемов. В настоящее время окна растесаны, дверные частично заложены, декор стесан. Для реставрации декора архитектором использованы натурные остатки и аналогии.

Барабаны глав, как видно на фотографии Н.А. Найденова, декорированы тонкой аркатурой со згугиками и имели по четыре щелевидных ложных окна с прямой перемычкой, расположенных по странам света. Главы храма, как установил Н.С. Романов были кирпичными и первоначально имели черепичное покрытие, впоследствии замененное луженым железом.

Углы трапезной скреплены широкими лопатками, под кровлей проходит карниз аналогичный карнизу апсиды и четверика. На северном фасаде трапезной расположено два окна, которые были украшены килевидными наличниками с колонками, "сережками" и подоконными тягами. Следы срубленного декора обнаружены под

(Продолжение см. на вкл. № 8)

Вклады № 8 к паспорту

Церковь Успения в Путинках

г. Москва, Успенский пер., д. 4.

К разделу УПа) (продолжение)

слоем цементной штукатурки. На северном фасаде трапезной первоначально было расположено окно и проем, который вел в придел. В настоящее время в этих местах пробиты две большие арки. На западном фасаде трапезной в северной части имеется проем ведущий на внутрискладную лестницу.

Декоративное убранство фасадов придела очень лаконично: углы отмечены плоскими лопатками, над которыми раскреповываясь проходит профильный карниз. В апсиде придела пробиты окно и дверной проем. Первоначально ^{там} были расположены два небольших окна, одно из которых имело плоский наличник с "ушами" и было украшено замковым камнем. На северном фасаде два больших прямоугольной формы окна со штукатурными рамочными наличниками поздние. В эскизном проекте они сохраняются.

Восьмерик украшен плоскими наугольными лопатками, под кровлей проходит карниз, раскреповывающийся по вертикальным членениям. Все грани восьмерика были глухими. В настоящее время в северной грани растесан широкий проем.

Колокольня церкви имеет развитый ^е дкор, насыщенность которого возрастает от первого яруса к четвертому. В настоящее время все проемы колокольни частично или полностью заложены. В первом ярусе ^е дкор сведен к тягам, проходящим в уровне пят арок и повторяющим форму самой арки, небольшим замковым камням в щельге, карнизу.

Углы второго яруса украшены рустом, под кровлей проходит развитой трехчастный карниз. В центре граней расположены окна

(Продолжение см. на вкл. № 9)

Вкладыш № 9 к паспорту

Церковь Успения в Путинках

г. Москва, Успенский пер., д.4.

К разделу УПа) (продолжение)

квадратной формы с рамочными наличниками.

Углы граней восьмерика третьего яруса декорированы двойными пилястрами с отмеченными цоколем, базами и капителями. В гранях расположены квадратные окна или ниши ^{обрамленные} ~~рамочными~~ рамочными наличниками.

Верхний ярус также украшен плоскими пилястрами. Арки звона отмечены в верхней части полуциркульными обрамлениями с замковыми камнями. Боковые части проемов звона декорированы рустом. Под куполом проходит двойной карниз, раскреповывающийся по вертикальным членениям.

Объемы ХУП века имеют развитый цоколь, состоящий из

Главный вход в храм расположен на западном фасаде колокольни, над ним устроен аттик на кованых кронштейнах. Дверные полотна украшены накладными филёнками XIX в.

В интерьере декоративное убранство утрачено. Стены оштукатурены, побелены, частично окрашены масляной краской. Полы из линолума. Первоначальные полы были из белого камня.

В настоящее время фасады покрыты толстым слоем цементной штукатурки и окрашены в серо-желтый цвет.

Стены храма и трапезной сложены из кирпича размером 29x14x8 см. Размер кирпича придела 29x14x7,5(8) см.;

Размер кирпича колокольни 29x14x8 см;

Размер кирпича над ярусом звона 25x12,5x7 см.

Вклады № 10 к паспорту

Церковь Успения в Путинках

г. Москва, Успенский пер., д. 4.

К разделу УШ. (Продолжение).

Александровский М. Указатель московских церквей, М., 1915.
стр. 16.

Забелин И. Материалы для истории, археологии и статистики.
г. Москвы. М., 1894, часть I, стр. 618;
часть 2, стр. 189, 590.

Сытин П. Из истории Московских улиц. М., 1958г., стр. 417.





































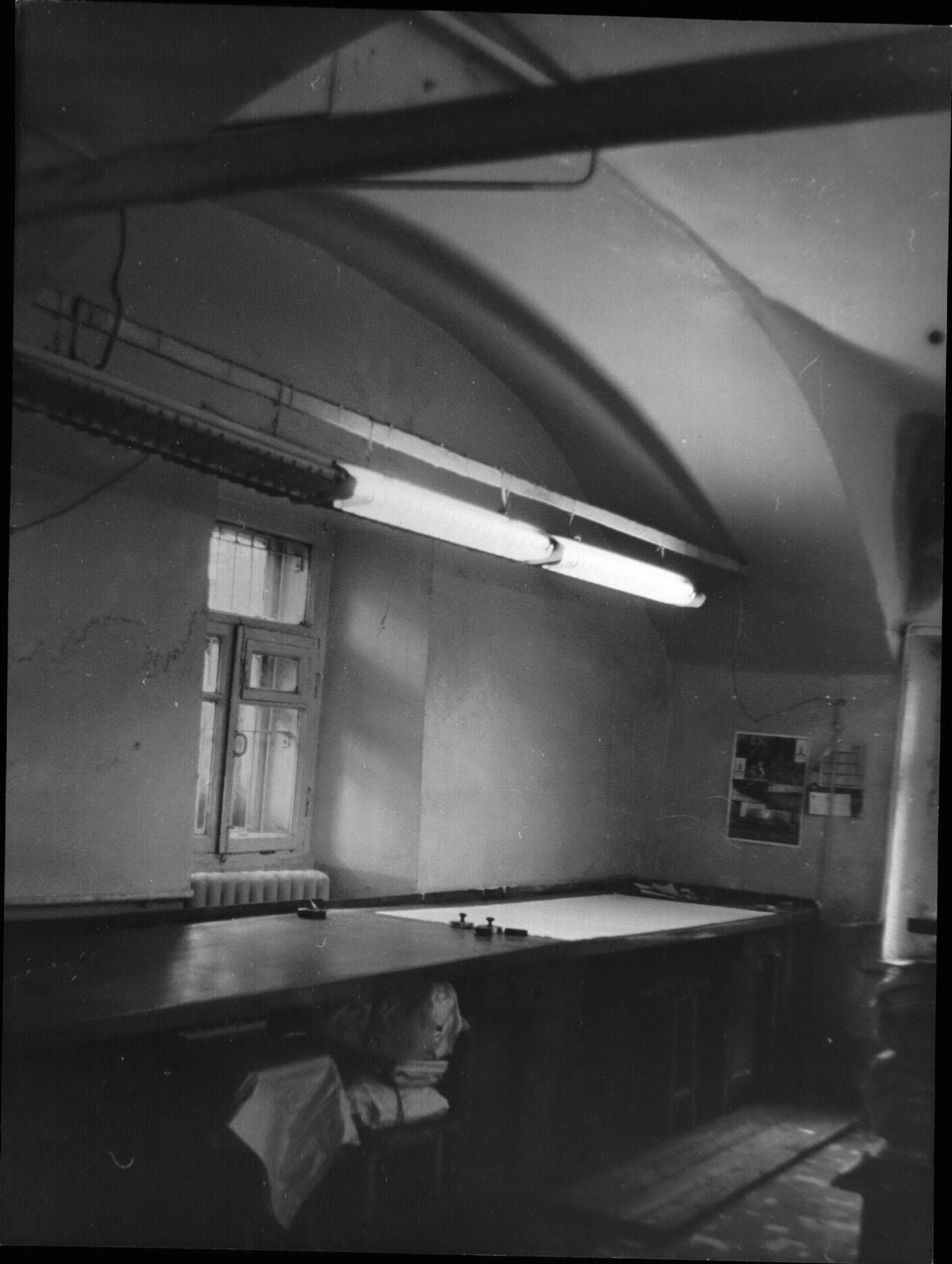




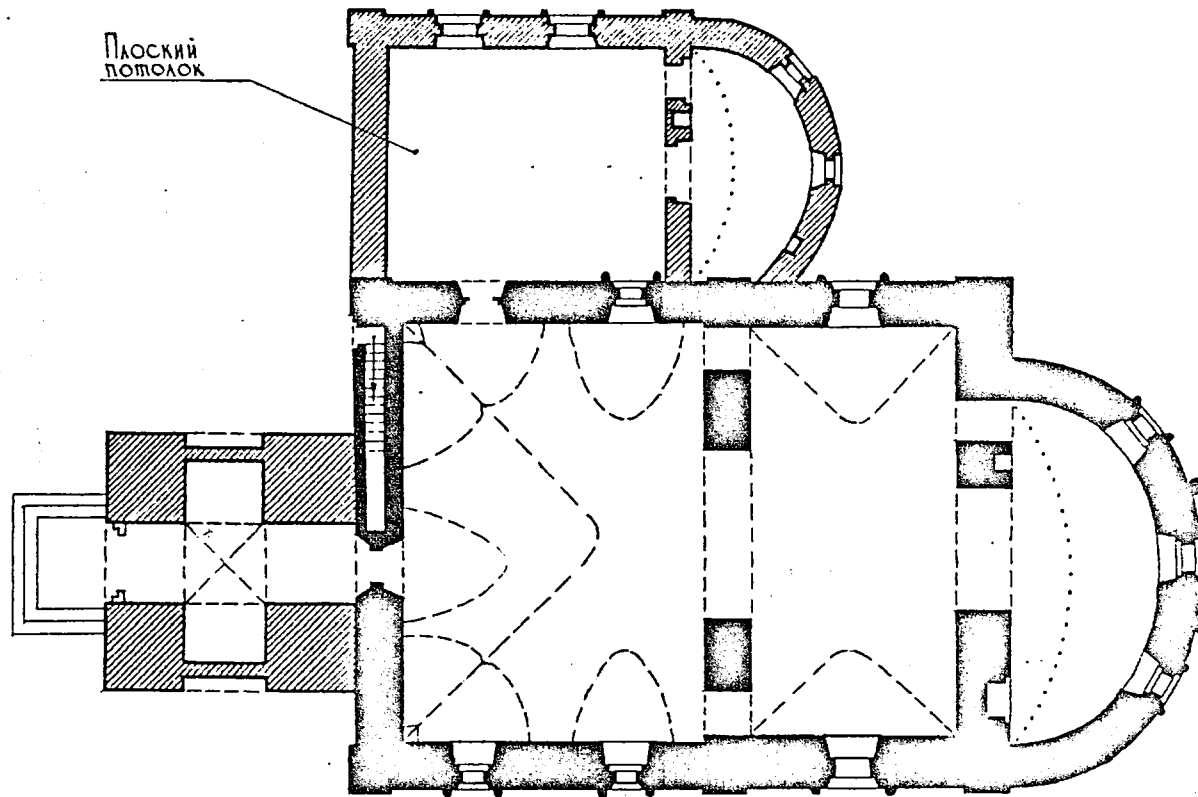










Москва, Успенский пер. д. 4
Церковь Успения в Путинках. 1675 г.
План 1-го яруса.
Реконструкция.



Условные
обозначения

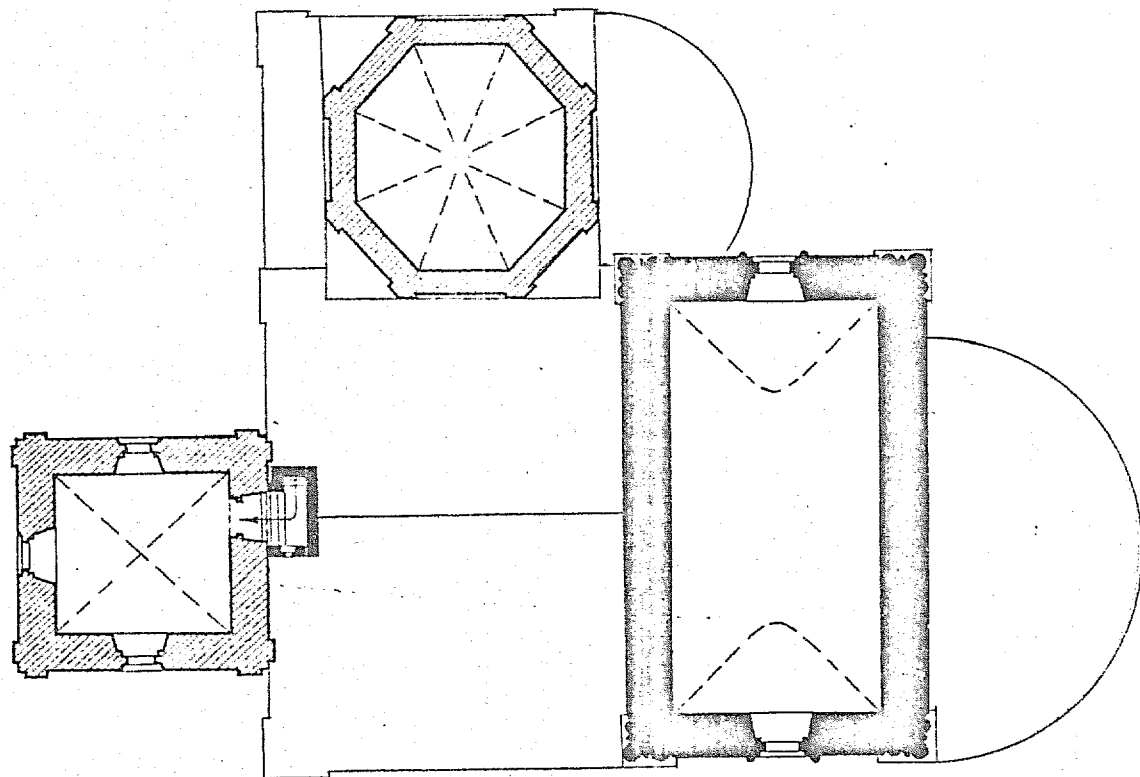
-  Кладка 1675 г.
-  Кладка XVIII в.



3

В/О Союзреставрация МКССР
Корректировка плана
НИИМ ВПРК 1978 г.
Выполнила Антипова Е. А.
1981 г.

Москва, Успенский пер. д. 4
Церковь Успения в Путинках. 1675 г.
План 2-го яруса
Реконструкция.



Условные
обозначения



Кладка 1675 г.



Кладка XVIII в.

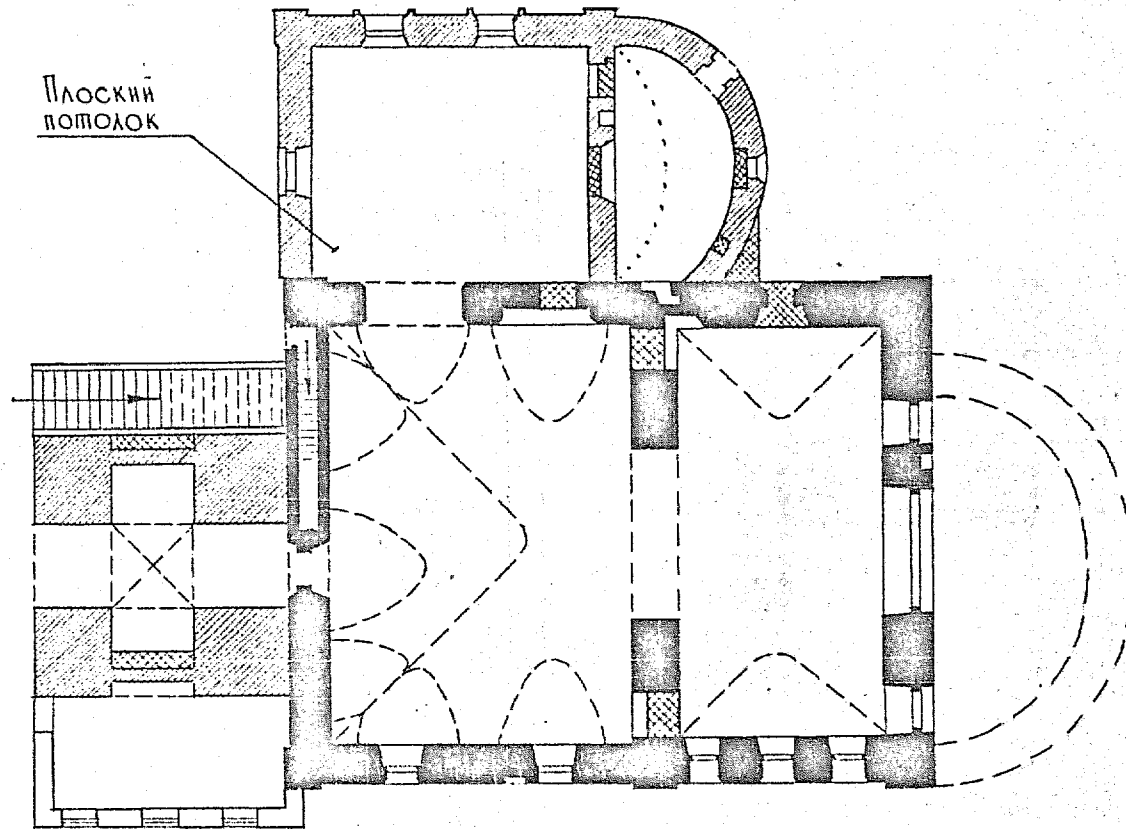
0

10 м

2

В.О. Союзреставрация МКСС
Корректировка плана
НИПМ ВПНРК 1978 г.
Выполнила Аншимова Е.А.
1984 г.

Москва, Успенский пер. д. 4
Церковь Успения в Путинках. 1675 г.
План 1-го яруса.



Условные
обозначения:



Кладка 1675 г.



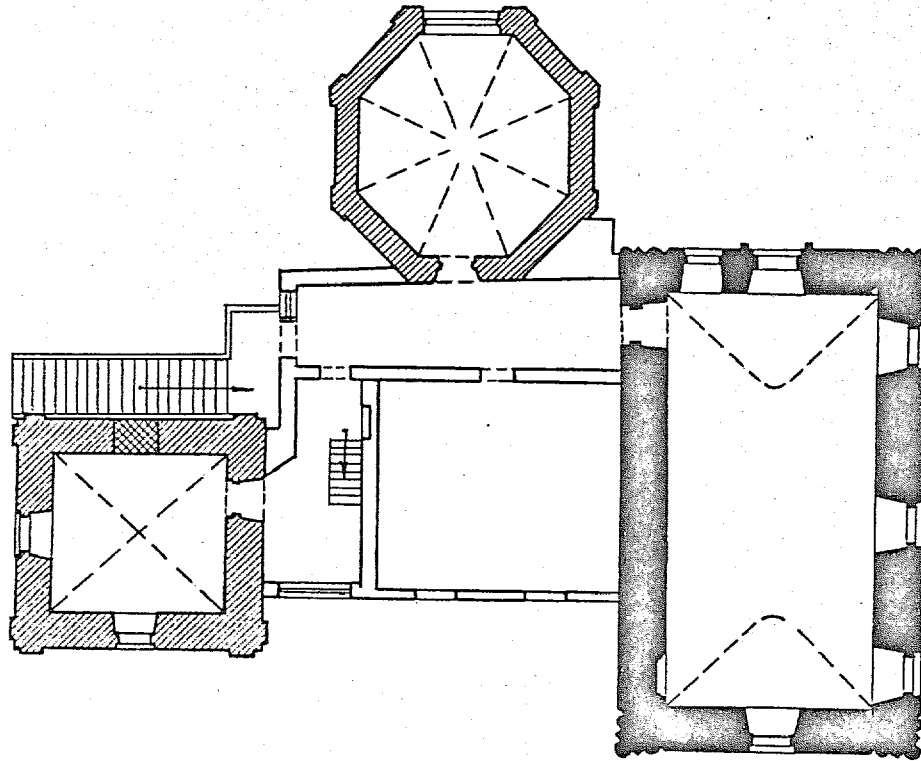
Кладка XVIII в.



3

В.О. Союзреставрация МК СССР
Корректировка плана
НИИМ ВПИРК 1978 г.
Выполнила Антипова Е.А.
1981 г.

Москва, Успенский пер. д. 4
Церковь Успения в Путинках. 1675 г.
План 2-го яруса.



Условные
обозначения

- Кладка 1675 г.
- Кладка XVIII в.

0 10 м

2

В.О. Союзреставрация МК СССР
Корректировка плана НИИМ
ВПРК 1973 г.
Выполнила Антипова Е.А.
1981 г.

3.4. - I.32.1.

МИНИСТЕРСТВО КУЛЬТУРЫ СССР ● ПАМЯТНИКИ ИСТОРИИ И КУЛЬТУРЫ СССР (недвижимые) _____
 СОЮЗНАЯ РЕСПУБЛИКА РСФСР МК Гл. управление по охране памятников ^(индекс) истории
 Адрес: Г. Москва, Успенский переулок, 2. ^{наименование республиканского органа охраны} и культуры.

(АССР, край, область, район, автономная обл.; национальный округ; населенный пункт)
Свердловский р-н

УЧЕТНАЯ КАРТОЧКА

I. НАИМЕНОВАНИЕ ПАМЯТНИКА Успенская церковь в Путинках

II. ТИПОЛОГИЧЕСКАЯ ПРИНАДЛЕЖНОСТЬ

памятник архитектуры	памятник истории	памятник архитектуры	памятник монумент. ис-ва
		4	

III. ДАТИРОВКА ПАМЯТНИКА

1675г., XVIII в., XIX в.

IV. ХАРАКТЕР СОВРЕМЕННОГО ИСПОЛЬЗОВАНИЯ

по первоначальному назначению	культуно-просветительное	туристско-экскурсионное	лечебно-оздоровительн.	жилые помещения	хозяйственное	не используется
					+	

предлож. по использ.

V. ХАРАКТЕРИСТИКА ТЕХНИЧЕСКОГО СОСТОЯНИЯ

хорошее	среднее	плохое	аварийное
	+		

VI. КАТЕГОРИЯ ОХРАНЫ

созданная	республи.	местная	не состоит
	+		

наличие утвержденной охранной зоны

да	нет

VII. НАЛИЧИЕ ДОКУМЕНТАЦИИ

набор	фотография	обмеры	реставрационные материалы
+	+	+	+

место хранения документа

органы охраны			реставрационные мастерские		музей, архив, НИИ
созданы	республикан.	местный	республикан.	местные	
	+	+			+

Дата составления карточки
31 августа 1981 г.Составитель И.С. Шестовод Троскина Н.Д.
(ф. и. о., должность или профессия, подпись)Инспектор по охране памятников _____
(ф. и. о., подпись)*И. Шестовод*

Краткое описание

Успенская церковь представляет собой характерный пример узорочного стиля московской архитектуры II половины XVII века.

Колокольня и придел сооружены в традициях петровской архитектуры начала XVIII века.

Памятник обращает на себя внимание необычными пропорциями четверика, вытянутого по поперечной оси.

Среди сохранившихся московских памятников в качестве аналогий можно привести церковь Симеона Столпника на Поварской, Знамения в Колобках, Георгия в Ендове.

