

ПАМЯТНИКИ ИСТОРИИ И КУЛЬТУРЫ СССР
 (НЕДВИЖИМЫЕ)

СОЮЗНАЯ РЕСПУБЛИКА РСФСР

~~Министерство культуры, Гос. инспекция по охране памятников~~
 истории и культуры

П А С П О Р Т

Могила профессора физики

I. НАИМЕНОВАНИЕ ПАМЯТНИКА

БАВИЛОВА СЕРГЕЯ ИВАНОВИЧА

II. ТИПОЛОГИЧЕСКАЯ
 ПРИНАДЛЕЖНОСТЬ

памятник археологии	памятник истории	памятник архитектуры	памятник монумент. иск-ва
	5		

III. ДАТИРОВКА ПАМЯТНИКА (или дата исторического события, с которым связано возникновение памятника — для памятников истории)

1951 г

IV. АДРЕС (местонахождение) ПАМЯТНИКА

~~Моск. обл., г. Москва, Ленинский район,~~

~~Фрунзенский вал, 50, Новодевичье кладбище, участок I, ряд 42~~

V. ХАРАКТЕР
 СОВРЕМЕННОГО
 ИСПОЛЬЗОВАНИЯ

по первонач. назначению	культурно-просветит.	туристско-экскурсион.	лечебно-оздоровительн.	жилое помещения	хозяйств-венное	не используется
+	музей биб. клуб		больн. санат. д/отд.		учреждение торгов. промыш. склад	

ПРИЛОЖЕНИЯ:

- Фото общего вида I
- Фото фрагментов
- Генплан —
- Обмеры: план —
- фасад —
- разрез —
- Схематический план
- охранной зоны —

VI. ИСТОРИЧЕСКИЕ СВЕДЕНИЯ

- | | | |
|----|--------------------------------------------------------|-----------------------------------------------------------------------------------------------------------------------|
| а) | для памятников археологии | — история возникновения, кем и когда производились разведки и раскопки, место хранения коллекций. |
| | для памятников истории | — история возникновения: краткая характеристика событий и лиц, в связи с которыми объект приобрел значение памятника. |
| | для памятников архитектуры и монументального искусства | — автор, строитель, заказчик, история создания. |

БАВИЛОВ СЕРГЕЙ ИВАНОВИЧ

Родился 12 (24) марта 1891 г. Умер 25 января 1951 г.

Советский физик. Государственный и общественный деятель. Академик с 1932 г. С 1945 г президент Академии Наук СССР. Воспитанник Московского университета. Большое влияние в юности на выбор специальности имела книга В.И. Ленина "Материализм и эмпириокритицизм". Направление его научных интересов складывалось под влиянием его учителя П.Н. Лебедева. С 1918 г начал преподавать физику в Московском университете. Большую исследовательскую работу проводил в Институте физики и биофизики Наркомздрава, где с 1918 по 1930 гг заведовал отделом физической оптики. С 1932 г — директор Физического института Академии Наук СССР. В 1932 — 1945 гг — научный руководитель Государственного оптического института.

Создал многочисленную школу физиков. С 1949 г был главным редактором 2-го издания Большой Советской Энциклопедии. Один из инициаторов создания и первый председатель Всесоюзного общества по распространению политических и научных знаний. Основные научные труды Вавилова посвящены вопросам физической оптики и, в частности, изучению природы фотолюминесценции. В 1934 г вместе со своим сотрудником открыл свечение чистых жидкостей под действием радиоактивных веществ (т.н. эффект Вавилова-Черенкова). Уделял большое внимание вопросам философии естествознания и истории науки.

Депутат Верховного Совета РСФСР, а потом СССР. Во время Великой Отечественной войны был уполномоченным Госкомитета Оборона СССР. Под его руководством разрабатывались новые приборы для Советской армии и флота.

Лауреат Государственных премий (1946 и 1951 гг). Учреждена золотая медаль его имени за выдающиеся работы в области физики. Его именем названы два института Академии Наук СССР и улица в Москве.

б) перестройки и утраты, изменившие первоначальный облик памятника. **НЕ БЫЛО**

в) реставрационные работы (общая характеристика, время, автор, место хранения документации) **НЕ ПРОВОДИЛИСЬ**

VII. ОПИСАНИЕ ПАМЯТНИКА

а) для памятников археологии	— характер культурного слоя, важнейшие находки.
для памятников истории	— характеристика памятника, наличие, текст и время установления мемориальной доски.
для памятников архитектуры	— основные особенности планировочной, композиционно-пространственной структуры и конструкций; характер декора фасадов и интерьеров; наличие живописи, скульптуры, прикладного искусства; строительный материал, основные габариты.
для памятников монумент. иск-ва	— основные особенности композиционного и колористического решения; тексты, материал, техника, размер.

На могиле С.И.Вавилова установлена стела на трехступенчатом постаменте из серого полированного гранита с накладной плитой в виде пирамидального обелиска из белого мрамора. Справа у стелы установлена классическая урна с покрывалом и раскрытой книгой из белого мрамора. У подножья стелы фигурная гранитная плита.

Текст на стеле: "Сергей Иванович Вавилов Президент Академии Наук СССР 1991 - 1951
24(12)III-25.I"

На доске под урной: "Сережа Вавилов 1948 - 1968"

Размеры: стела 240 x 186 x 40 см; накладная плита: высота 240 см, ширина внизу 162 см, сверху - 70 см, толщина 3,5 см; урна: высота 72 см; плита у подножья 125 x 72 см; участок 440 x 350 см обнесён рамой из гранита 28 x 21 см.

Памятник поставлен в 1953г. Скульптор Н.П.Гаврилов, архитектор Ю.В.Щуко.

б) общая оценка общественной, научно-исторической и художественной значимости памятника.

Памятник связан с именем советского физика С.И.Вавилова, внесшего большой вклад в развитие советской науки.

VIII. ОСНОВНАЯ БИБЛИОГРАФИЯ АРХИВНЫЕ

"Вестник Академии Наук СССР". 1951. №2 (посвящен памяти С.И.Вавилова)
Памяти С.И.Вавилова. М. 1952; "Вопросы философии". 1951. №1 (статья И.В. Кузнецова); С.И.Вавилов. Собр. сочинений. тт I-3. М. 1952-56.



СЕРГЕЙ ИВАНОВИЧ
ВАВИЛОВ

ПРЕЗИДЕНТ АКАДЕМИИ НАУК СССР

1891 - 1951

СЕРЖА
ВАВИЛОВ
1948 - 1948



ОЛЕЙНИК
ЗАДАЧА ИСТОРИИ
1890 - 1970

МИНИСТЕРСТВО КУЛЬТУРЫ СССР ПАМЯТНИКИ ИСТОРИИ И КУЛЬТУРЫ СССР (недвижимые) _____

СОЮЗНАЯ РЕСПУБЛИКА РСФСР Госинспекция по охране памятников
наименование республиканского органа охраны

Адрес Москва, Ленин г-н, Фрунзена, вил. 50, Поворот, клуб. уч. I, ряд 42
АССР, край, область; район, автономная обл.; национальный округ; населенный пункт

УЧЕТНАЯ КАРТОЧКА

I. НАИМЕНОВАНИЕ ПАМЯТНИКА Личия визитка ВАШИНГОНА Г.М.

II. ТИПОЛОГИЧЕСКАЯ ПРИНАДЛЕЖНОСТЬ	памятник археологии	памятник истории	памятник архитектуры	памятник монумент. ис-ва
		5		

III. ДАТИРОВКА ПАМЯТНИКА 1951

IV. ХАРАКТЕР СОВРЕМЕННОГО ИСПОЛЬЗОВАНИЯ	по первоначальному назначению	культурно-просветительное	туристско-экскурсионное	лечебно-оздоровительн.	жилые помещения	хозяйствен-ное	не исполь-зуется
	+						

предлож. по использ. _____

V. ХАРАКТЕРИСТИКА ТЕХНИЧЕСКОГО СОСТОЯНИЯ	хорошее	среднее	плохое	аварийное
	+			

VII. КАТЕГОРИЯ ОХРАНЫ	союзная	республ.	местная	не состоит
наличие утвержденной охранной зоны		да	нет	
			+	

VI. НАЛИЧИЕ ДОКУМЕНТАЦИИ	паспорт	фотографий	обмеры	реставрационные материалы
	+	+		

место хранения документов	органы охраны			реставрационные мастерские		музей, архив
Дата составления карточки	союзный	республикан.	местный	республикан.	местные	НИИ
		+	+			

и. Сенгльорь 1976 г.
 М. П. Сорокин В.В.
 Составитель _____
 долж. о. должность на, профессия, по, пись

Инспектор по охране памятников _____
 ф., и., о., подпись

У Ч Е Т Н А Я К А Р Т О Ч К А (оборотная сторона)

Фото или схематический план

Краткое описание

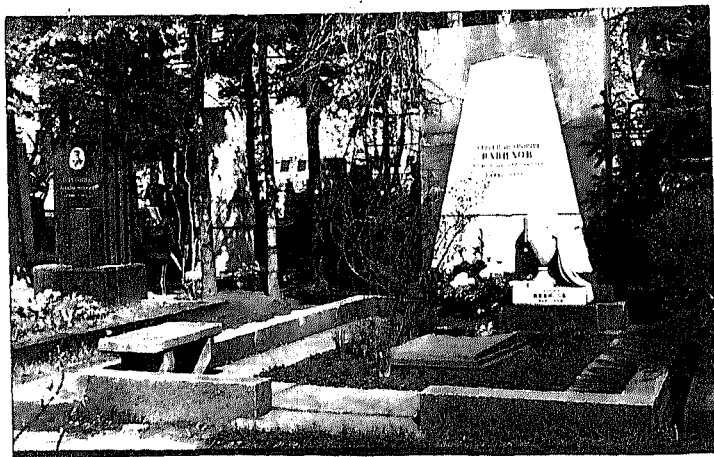


Фото Ермаков, 1975

Стела на трехступенчатом постаменте из серого полированного гранита с накладной плитой в виде пирамидально го обелиска из белого мрамора. Справа у стелы установлена классическая урна с покрывалом и раскрытой книгой из белого мрамора. У подножья стелы фигурная гранитная плита. Текст на стеле: "Сергей Иванович Вавилов Президент Академии Наук СССР 1891 - 1951" На доске под урной: "Сергея Вавилова 1948 - 1968"

Размеры: стела 240x186x40см; накладная плита высотой 240см; шириной внизу 162см, вверху 70см. Высота урны 72см, плита у подн. 125x72см. Участок 440x350 обнесен оградой из гранита 28x21см.

Лампаurna поставлен в 1953 г.

Скульптор Н.И. Лаврилов, архитектор В. Луко